

## Inhalt

Seite

■ Sicherheitshinweise	1
■ Aufstellfläche	1
■ Unter- und Einbau des Gerätes	1
■ Lieferumfang	2
■ Schlauch- und Leitungslängen	2
■ Transportsicherungen entfernen	3
■ Wasseranschluss	4
■ Ausrichten	5
■ Elektrischer Anschluss	5
■ Transportieren, z.B. bei Umzug	6
■ Technische Daten	6
■ Kundendienst	7
■ Aqua-Stop-Garantie	7

## ! Sicherheitshinweise

- Die Waschmaschine hat ein hohes Gewicht - Vorsicht beim Anheben.
- **Achtung:** Eingefrorene Schläuche können reißen/platzen. Waschmaschine nicht in frostgefährdeten Bereichen und/oder im Freien aufstellen.
- Waschmaschine kann beschädigt werden. Nicht an vorstehenden Bauteilen (z. B. Einfüllfenster) anheben.
- Zusätzlich zu den hier aufgeführten Hinweisen können besondere Vorschriften des zuständigen Wasser- und Elektrizitätswerkes gelten.
- In Zweifelsfällen vom Fachmann anschließen lassen.
- Schläuche und Leitungen so verlegen, dass keine Stolpergefahr besteht.

## Aufstellfläche

- Die Standfestigkeit ist wichtig, damit die Maschine nicht wandert!
- Die Aufstellfläche muss fest und eben sein.
- Nicht geeignet sind weiche Böden/Bodenbelege.

## ! Bei Aufstellen auf eine Holzbalkendecke

- Waschmaschine möglichst in einer Ecke aufstellen.
- Wasserbeständige Holzplatte (min. 30 mm dick) auf Fußboden schrauben.

## Unter-/Einbau des Gerätes

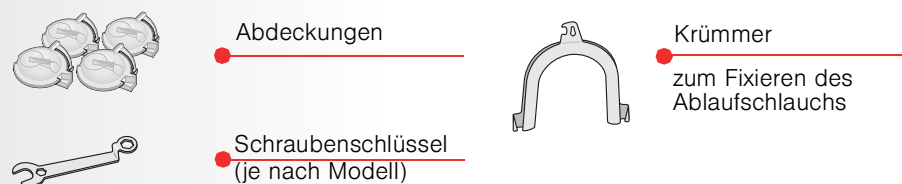
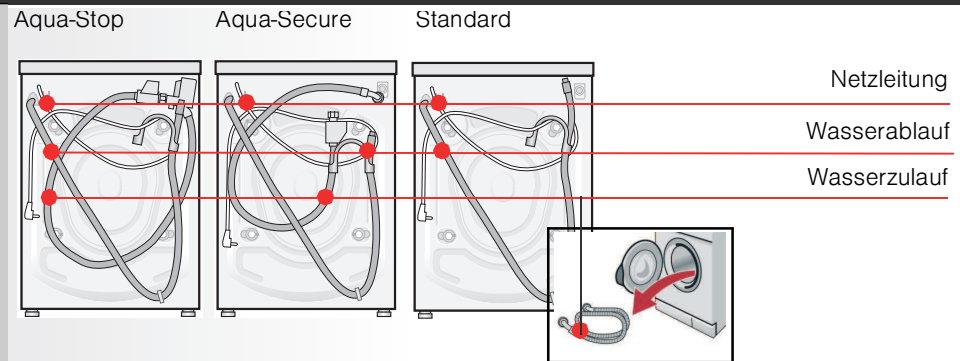
- Unter-/Einbau vor dem Anschluss an die Stromversorgung.
- Abdeckplatte des Gerätes nicht entfernen.

## i Einbau in eine Küchenzeile (Unter- oder Einbau)

- Nischenbreite von 60 cm erforderlich.
- Waschmaschine nur unter einer durchgehenden, mit den Nachbarschränken fest verbundenen Arbeitsplatte aufstellen.

## Lieferumfang je nach Modell

Feuchtigkeit in der Trommel ist bedingt durch die Endkontrolle.



### Je nach Anschluss zusätzlich benötigt

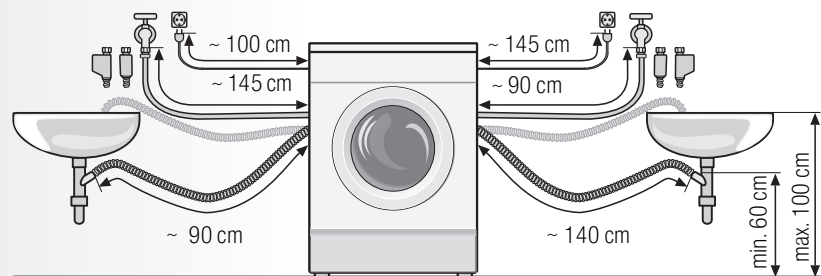
- 1 Schlauchschelle Ø 24-40 mm (Fachhandel) zum Anschluss an einen Siphon → Seite 4; Wasseranschluss.

### Nützliches Werkzeug

- Wasserwaage zum Ausrichten.
- Schraubenschlüssel mit SW13: zum Lösen der Transportsicherungen → Seite 3 und SW17: zum Ausrichten der Gerätefüße → Seite 5.

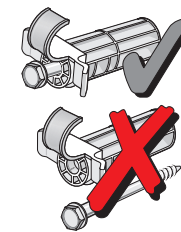
## Schlauch- und Leitungslängen je nach Modell

### i Linksseitiger Anschluss oder Rechtsseitiger Anschluss

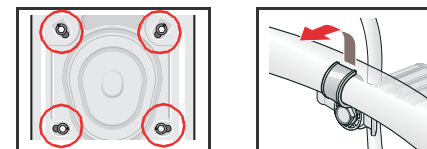


## Transportsicherungen entfernen

- ! – Vor dem ersten Gebrauch unbedingt Transportsicherungen komplett entfernen und für späteren Transport aufbewahren.
- Bei späterem Transport Transportsicherungen unbedingt wieder einbauen - verhindert Beschädigung der Maschine → Seite 6.
- Schraube und Hülse zusammengeschraubt aufbewahren.

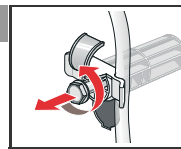


1. Schläuche und Krümmer aus den Halterungen nehmen, je nach Modell.



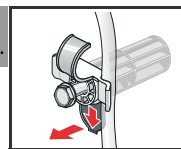
2. Schrauben lösen ...

... bis sie in den Hülsen frei beweglich sind.

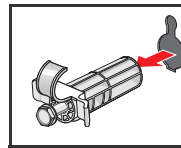


3. Alle 4 Transportsicherungen komplett entfernen (jeweils Schraube zusammen mit Hülse) und die Netzleitung aus den Halterungen nehmen.

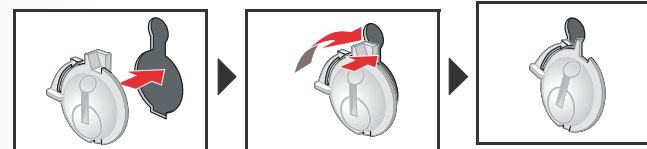
Immer Schraube und Hülse verschieben und herausnehmen.



Unbedingt alle Schrauben und Hülsen entfernen.



4. Abdeckungen einsetzen.

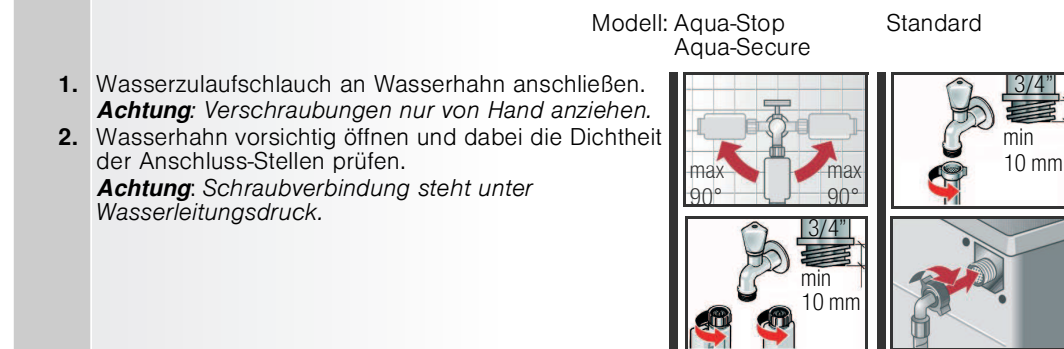


## Wasseranschluss je nach Modell

- ! – **Stromschlaggefahr!** Aqua-Stop-Sicherheitseinrichtung nicht in Wasser tauchen (enthält elektrisches Ventil).
- Um Leckage oder Wasserschäden zu vermeiden, Hinweise in diesem Kapitel unbedingt beachten!
- **Achtung:** Waschmaschine nur mit kaltem Trinkwasser betreiben.
- Nicht an Mischbatterie eines drucklosen Heißwasseraufbereiters anschließen.
- Nur den mitgelieferten oder einen im autorisierten Fachhandel erworbenen Zulaufschlauch verwenden, keinen gebrauchten!
- In Zweifelsfällen vom Fachmann anschließen lassen.

### Wasserzulauf

- **Wasserzulaufschlauch:** **Achtung:** nicht knicken, quetschen, verändern oder durchschneiden (Festigkeit ist nicht mehr gewährleistet).
- **Optimaler Wasserdruck im Leitungsnetz: 100-1000 kPa (1-10 bar)**
- Bei aufgedrehtem Wasserhahn fließen mindestens 8 l/min.
- Bei höherem Wasserdruck Druckminderventil einbauen.



### Wasserablauf

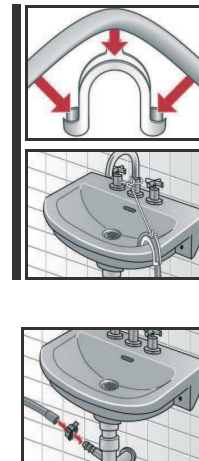
- **Wasserablaufschlauch:** **Achtung:** nicht knicken oder in die Länge ziehen.
- **Höhenunterschied zwischen Aufstellfläche und Abfluss:** min. 60 cm - max. 100 cm

### Ablauf in ein Waschbecken

- **Achtung:** Ablaufschlauch gegen Herausrutschen sichern.
- **Achtung:** Verschluss-Stöpsel darf den Abfluss des Waschbeckens nicht verschließen. Beim Abpumpen prüfen, ob das Wasser schnell genug abläuft. Das Ende des Ablaufschlauches darf nicht in das abgepumpte Wasser tauchen! Gefahr, dass Wasser in die Waschmaschine zurückgesaugt wird!

### Ablauf in einen Siphon:

- **Achtung:** Anschluss-Stelle muss mit Schlauchschelle, Ø 24-40 mm (Fachhandel) gesichert werden.

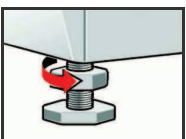
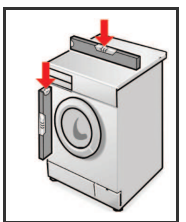
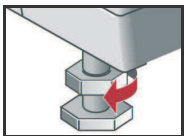


## Ausrichten

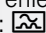
! Starke Geräuschbildung, Vibrationen und "Wandern" können Folge einer nicht korrekten Ausrichtung sein!

### Waschmaschine mit Wasserwaage ausrichten

1. Kontermutter mit Schraubenschlüssel im Uhrzeigersinn lösen.
2. Höhe durch Drehen des Gerätefußes verändern.  
**Achtung:** Alle vier Gerätefüße müssen fest auf dem Boden stehen. Die Waschmaschine darf nicht wackeln!  
Ausrichtung der Waschmaschine mit Wasserwaage überprüfen, evtl. korrigieren.
3. Kontermutter gegen das Gehäuse festziehen. Den Fuß dabei festhalten und in der Höhe nicht verstellen.  
**Achtung:** Die Kontermuttern aller vier Gerätefüße müssen fest gegen das Gehäuse geschraubt sein!



## Elektrischer Anschluss

- Anschluss der Waschmaschine nur an Wechselstrom über vorschriftsmäßig installierte Schutzkontakt-Steckdose.
- Netzspannung und Spannungsangabe an der Waschmaschine (Geräteschild) müssen übereinstimmen.
- Anschlusswert sowie erforderliche Sicherung sind auf dem Geräteschild angegeben.
- Sicherstellen, dass:
  - Netzstecker und Steckdose zusammenpassen,
  - der Leitungsquerschnitt ausreicht,
  - das Erdungssystem vorschriftsmäßig installiert ist.
- Netzleitungswechsel (wenn nötig) nur durch Elektro-Fachkraft. Ersatz-Netzleitung beim Kundendienst erhältlich.
- Keine Mehrfachstecker-/kupplungen und Verlängerungsleitungen verwenden.
- Wird ein Fehlerstrom-Schutzschalter verwendet, nur einen Typ mit diesem Zeichen einsetzen: . Nur dieses Zeichen garantiert die Erfüllung der heute gültigen Vorschriften.
- Netzstecker nicht mit feuchten Händen einstecken/aus der Steckdose ziehen. Netzstecker nur am Stecker, nicht an der Leitung aus der Steckdose ziehen.

9201 / 9000682678



5

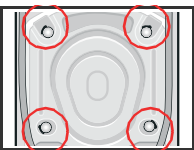
## Transportieren, z.B. bei Umzug

### 1. Bevor die Waschmaschine transportiert wird:

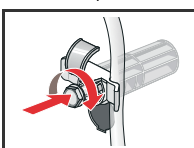
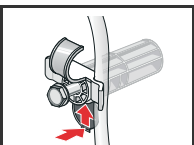
1. Wasserhahn schließen.
2. Wasserdruck im Zulaufschlauch abbauen → *Gebrauchsanleitung*; *Wartung* - Sieb im Wasserzulauf.
3. Restliche Waschlauge ablassen → *Gebrauchsanleitung*; *Wartung* - Laugenpumpe.
4. Waschmaschine vom Stromnetz trennen.
5. Schläuche abmontieren.

### 2. Transportsicherungen vorbereiten und einbauen:

1. Abdeckungen abnehmen.



2. Alle 4 Transportsicherungen einsetzen und das Netzkabel in die Halterungen klemmen. Schrauben festziehen.



Nach dem Transportieren **unbedingt** Transportsicherungen entfernen! → Seite 3.



Um zu verhindern, dass beim nächsten Waschen Waschmittel ungenutzt in den Ablauf fließt: 1 Liter Wasser in Kammer II gießen und Programm **Abpumpen** starten.

## Technische Daten

- **Abmessungen (Breite x Tiefe x Höhe)** 60 x 59 x 84,2 cm
- **Gewicht** 69 - 83 kg je nach Modell
- **Netzanschluss** Nennspannung 220-240 V, 50 Hz  
Nennstrom 10 A  
Nennleistung 2000 - 2300 W
- **Wasserdruck** 100-1000 kPa (1-10 bar)

6

## Kundendienst

- Bevor Sie den Kundendienst rufen, prüfen Sie bitte, ob Sie die Störung nicht selbst beheben können → *Gebrauchsanweisung*; *Was tun wenn ...*
- In Beratungsfällen entstehen Ihnen, auch während der Garantiezeit, Kosten für einen Technikereinsatz.
- Bei Fragen steht Ihnen unser Kundendienst gerne zur Verfügung. Die Kontaktdaten finden Sie in der Garantiebeilage. Geben Sie bitte dem Kundendienst die Erzeugnis-Nummer (E-Nr.) und die Fertigungsnummer (FD) des Gerätes an.

E-Nr. \_\_\_\_\_ FD \_\_\_\_\_

Erzeugnisnummer Fertigungsnummer

Das Typenschild mit diesen Angaben finden Sie im Rahmen des geöffneten Einfüllfensters und im dick umrandeten Feld des Geräteschildes auf der Rückseite des Gerätes.

- Bitte helfen Sie durch Nennung der Erzeugnisnummer und der Fertigungsnummer mit, unnötige Anfahrten zu vermeiden. Sie sparen damit verbundene Mehrkosten.

## Aqua-Stop-Garantie Nur für Geräte mit Aqua-Stop

Zusätzlich zu Gewährleistungsansprüchen gegen den Verkäufer aus dem Kaufvertrag und zusätzlich zu unserer Gerätegarantie leisten wir Ersatz zu folgenden Bedingungen:

1. Sollte durch einen Fehler unseres Aqua-Stop-Systems ein Wasserschaden verursacht werden, so ersetzen wir Schäden privater Gebraucher.
2. Die Haftungsgarantie gilt für die Lebensdauer des Gerätes.
3. Voraussetzung des Garantieanspruches ist, dass das Gerät mit Aqua-Stop fachgerecht entsprechend unserer Anleitung aufgestellt und angeschlossen ist; sie schließt auch die fachgerechte Aqua-Stop-Verlängerung (Originalzubehör) mit ein. Unsere Garantie erstreckt sich nicht auf defekte Zuleitungen oder Armaturen bis zum Aqua-Stop-Anschluss am Wasserhahn.
4. Geräte mit Aqua-Stop brauchen Sie grundsätzlich während des Betriebs nicht zu beaufsichtigen bzw. danach durch Schließen des Wasserhahns zu sichern. Lediglich für den Fall einer längeren Abwesenheit von Ihrer Wohnung, z.B. bei einem mehrwöchigem Urlaub, ist der Wasserhahn zu schließen.

7

# KOENIC

## Montageanleitung

KOENIC Waschmaschinen

DE Montageanleitung für Waschmaschinen

■ Sicherheitshinweise . . . . .	1
■ Aufstellfläche . . . . .	1
■ Unter- und Einbau des Gerätes . . . . .	1
■ Lieferumfang . . . . .	2
■ Schlauch- und Leitungslängen . . . . .	2
■ Transportsicherungen entfernen . . . . .	3
■ Wasseranschluss . . . . .	4
■ Ausrichten . . . . .	5
■ Elektrischer Anschluss . . . . .	5
■ Transportieren, z.B. bei Umzug . . . . .	6
■ Technische Daten . . . . .	6
■ Kundendienst . . . . .	7
■ Aqua-Stop-Garantie . . . . .	7



## Sicherheitshinweise

- Die Waschmaschine hat ein hohes Gewicht - Vorsicht beim Anheben.
- Achtung: Eingefrorene Schläuche können reißen/platzen. Waschmaschine nicht in frostgefährdeten Bereichen und/oder im Freien aufstellen.
- Waschmaschine kann beschädigt werden. Nicht an vorstehenden Bauteilen (z. B. Einfüllfenster) anheben.
- Zusätzlich zu den hier aufgeführten Hinweisen können besondere Vorschriften des zuständigen Wasser- und Elektrizitätswerkes gelten.
- In Zweifelsfällen vom Fachmann anschließen lassen.
- Schläuche und Leitungen so verlegen, dass keine Stolpergefahr besteht.

## Aufstellfläche

- Die Standfestigkeit ist wichtig, damit die Maschine nicht wandert!
- Die Aufstellfläche muss fest und eben sein.
- Nicht geeignet sind weiche Böden/Bodenbelege.



### Bei Aufstellen auf eine Holzbalkendecke

- Waschmaschine möglichst in einer Ecke aufstellen.
- Wasserbeständige Holzplatte (min. 30 mm dick) auf Fußboden schrauben.

## Unter-/Einbau des Gerätes



- Unter-/Einbau vor dem Anschluss an die Stromversorgung.
- Abdeckplatte des Gerätes nicht entfernen.

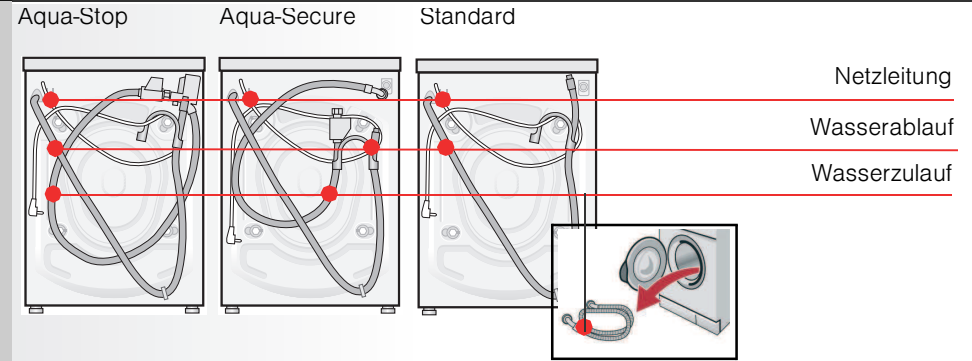


### Einbau in eine Küchenzeile (Unter- oder Einbau)

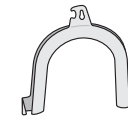
- Nischenbreite von 60 cm erforderlich.
- Waschmaschine nur unter einer durchgehenden, mit den Nachbarschränken fest verbundenen Arbeitsplatte aufstellen.

# Lieferumfang je nach Modell

Feuchtigkeit in der Trommel ist bedingt durch die Endkontrolle.



Abdeckungen



Krümmer

zum Fixieren des Abflussschlauchs



Schraubenschlüssel (je nach Modell)

### Je nach Anschluss zusätzlich benötigt

- 1 Schlauchschelle Ø 24-40 mm (Fachhandel) zum Anschluss an einen Siphon → Seite 4; Wasseranschluss.

### Nützliches Werkzeug

- Wasserwaage zum Ausrichten.
- Schraubenschlüssel mit SW13: zum Lösen der Transportsicherungen → Seite 3 und SW17: zum Ausrichten der Gerätefüße → Seite 5.

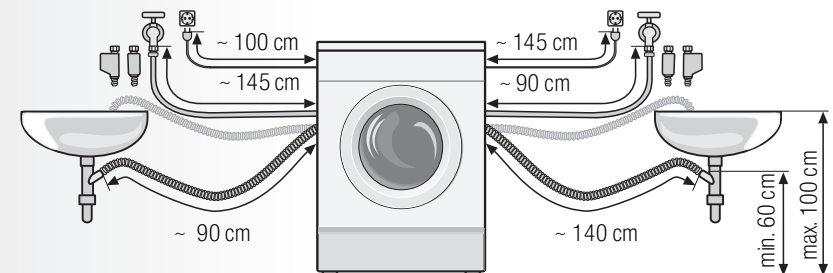
# Schlauch- und Leitungslängen je nach Modell



### Linksseitiger Anschluss

oder

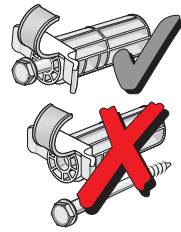
### Rechtsseitiger Anschluss



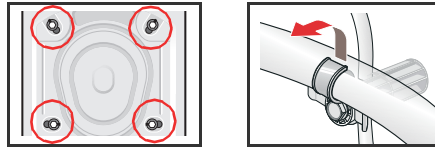
# Transportsicherungen entfernen



- Vor dem ersten Gebrauch unbedingt Transportsicherungen komplett entfernen und für späteren Transport aufbewahren.
- Bei späterem Transport Transportsicherungen unbedingt wieder einbauen - verhindert Beschädigung der Maschine → Seite 6.
- Schraube und Hülse zusammenschraubt aufbewahren.

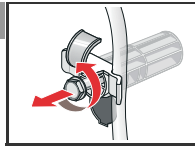


1. Schläuche und Krümmer aus den Halterungen nehmen, je nach Modell.



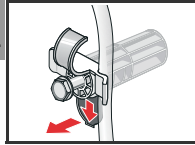
2. Schrauben lösen ...

... bis sie in den Hülsen frei beweglich sind.

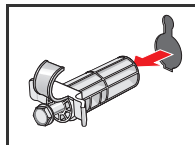


3. Alle 4 Transportsicherungen komplett entfernen (jeweils Schraube zusammen mit Hülse) und die Netzleitung aus den Halterungen nehmen.

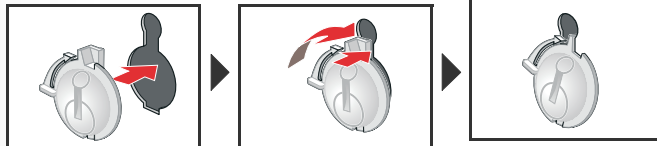
Immer Schraube und Hülse verschieben und herausnehmen.



Unbedingt alle Schrauben und Hülsen entfernen.



4. Abdeckungen einsetzen.



# Wasseranschluss je nach Modell



- **Stromschlaggefahr!** Aqua-Stop-Sicherheitseinrichtung nicht in Wasser tauchen (enthält elektrisches Ventil).
- Um Leckage oder Wasserschäden zu vermeiden, Hinweise in diesem Kapitel unbedingt beachten!
- **Achtung:** Waschmaschine nur mit kaltem Trinkwasser betreiben.
- Nicht an Mischbatterie eines drucklosen Heißwasseraufbereiters anschließen.
- Nur den mitgelieferten oder einen im autorisierten Fachhandel erworbenen Zulaufschlauch verwenden, keinen gebrauchten!
- In Zweifelsfällen vom Fachmann anschließen lassen.

## Wasserzulauf

### Wasserzulaufschlauch:

**Achtung:** nicht knicken, quetschen, verändern oder durchschneiden (Festigkeit ist nicht mehr gewährleistet).

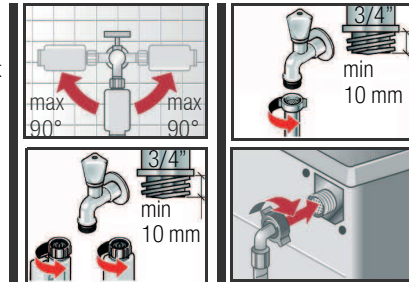
### Optimaler Wasserdruck im Leitungsnetz: 100-1000 kPa (1-10 bar)

- Bei aufgedrehtem Wasserhahn fließen mindestens 8 l/min.
- Bei höherem Wasserdruck Druckminderventil einbauen.

Modell: Aqua-Stop  
Aqua-Secure

Standard

1. Wasserzulaufschlauch an Wasserhahn anschließen.  
**Achtung:** Verschraubungen nur von Hand anziehen.
2. Wasserhahn vorsichtig öffnen und dabei die Dichtheit der Anschluss-Stellen prüfen.  
**Achtung:** Schraubverbindung steht unter Wasserleitungsdruck.



## Wasserablauf

### Wasserablaufschlauch:

**Achtung:** nicht knicken oder in die Länge ziehen.

### Höhenunterschied zwischen Aufstellfläche und Abfluss:

min. 60 cm - max. 100 cm

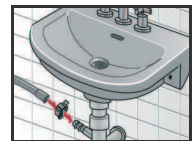
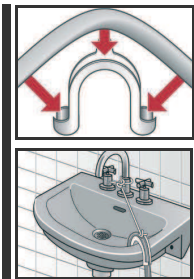
### Ablauf in ein Waschbecken

**Achtung:** Ablaufschlauch gegen Herausrutschen sichern.


**Achtung:** Verschluss-Stöpsel darf den Abfluss des Waschbeckens nicht verschließen. Beim Abpumpen prüfen, ob das Wasser schnell genug abläuft. Das Ende des Ablaufschlauches darf nicht in das abgepumpte Wasser tauchen! Gefahr, dass Wasser in die Waschmaschine zurückgesaugt wird!

### Ablauf in einen Siphon:

**Achtung:** Anschluss-Stelle muss mit Schlauchschelle, Ø 24-40 mm (Fachhandel) gesichert werden.

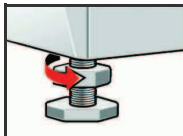
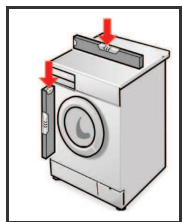
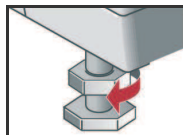


# Ausrichten

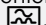
 Starke Geräuschbildung, Vibrationen und "Wandern" können Folge einer nicht korrekten Ausrichtung sein!

## Waschmaschine mit Wasserwaage ausrichten

1. Kontermutter mit Schraubenschlüssel im Uhrzeigersinn lösen.
2. Höhe durch Drehen des Gerätefußes verändern.  
**Achtung:** Alle vier Gerätefüße müssen fest auf dem Boden stehen. Die Waschmaschine darf nicht wackeln!  
Ausrichtung der Waschmaschine mit Wasserwaage überprüfen, evtl. korrigieren.
3. Kontermutter gegen das Gehäuse festziehen. Den Fuß dabei festhalten und in der Höhe nicht verstellen.  
**Achtung:** Die Kontermuttern aller vier Gerätefüße müssen fest gegen das Gehäuse geschraubt sein!



## Elektrischer Anschluss

- Anschluss der Waschmaschine nur an Wechselstrom über vorschriftsmäßig installierte Schutzkontakt-Steckdose.
- Netzspannung und Spannungsangabe an der Waschmaschine (Geräteschild) müssen übereinstimmen.
- Anschlusswert sowie erforderliche Sicherung sind auf dem Geräteschild angegeben.
- Sicherstellen, dass:
  - Netzstecker und Steckdose zusammenpassen,
  - der Leitungsquerschnitt ausreicht,
  - das Erdungssystem vorschriftsmäßig installiert ist.
- Netzleitungswechsel (wenn nötig) nur durch Elektro-Fachkraft. Ersatz-Netzleitung beim Kundendienst erhältlich.
- Keine Mehrfachstecker-/kupplungen und Verlängerungsleitungen verwenden.
- Wird ein Fehlerstrom-Schutzschalter verwendet, nur einen Typ mit diesem Zeichen einsetzen: . Nur dieses Zeichen garantiert die Erfüllung der heute gültigen Vorschriften.
- Netzstecker nicht mit feuchten Händen einstecken/aus der Steckdose ziehen. Netzstecker nur am Stecker, nicht an der Leitung aus der Steckdose ziehen.



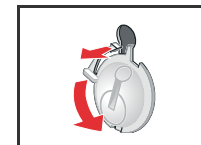
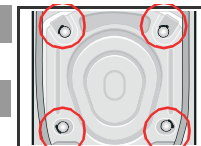
# Transportieren, z.B. bei Umzug

## 1. Bevor die Waschmaschine transportiert wird:

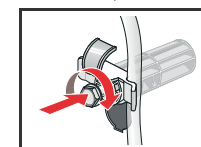
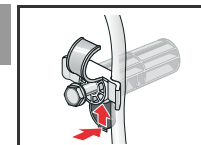
1. Wasserhahn schließen.
2. Wasserdruck im Zulaufschlauch abbauen → *Gebrauchsanleitung*; *Wartung* - Sieb im Wasserzulauf.
3. Restliche Waschlauge ablassen → *Gebrauchsanleitung*; *Wartung* - Laugenpumpe.
4. Waschmaschine vom Stromnetz trennen.
5. Schläuche abmontieren.

## 2. Transportsicherungen vorbereiten und einbauen:

1. Abdeckungen abnehmen.



2. Alle 4 Transportsicherungen einsetzen und das Netzkabel in die Halterungen klemmen. Schrauben festziehen.



Nach dem Transportieren **unbedingt** Transportsicherungen entfernen! → Seite 3.



Um zu verhindern, dass beim nächsten Waschen Waschmittel ungenutzt in den Ablauf fließt: 1 Liter Wasser in Kammer II gießen und Programm **Abpumpen** starten.

## Technische Daten

- **Abmessungen (Breite x Tiefe x Höhe)** 60 x 59 x 84,2 cm
- **Gewicht** 69 - 83 kg je nach Modell
- **Netzanschluss** Nennspannung 220-240 V, 50 Hz  
Nennstrom 10 A  
Nennleistung 2000 - 2300 W
- **Wasserdruck** 100-1000 kPa (1-10 bar)

## Kundendienst

- Bevor Sie den Kundendienst rufen, prüfen Sie bitte, ob Sie die Störung nicht selbst beheben können → *Gebrauchsanweisung*; Was tun wenn ...
- In Beratungsfällen entstehen Ihnen, auch während der Garantiezeit, Kosten für einen Technikeinsatz.
- Bei Fragen steht Ihnen unser Kundendienst gerne zur Verfügung. Die Kontaktdaten finden Sie in der Garantiebeilage.  
Geben Sie bitte dem Kundendienst die Erzeugnis-Nummer (E-Nr.) und die Fertigungsnummer (FD) des Gerätes an.

E-Nr. \_\_\_\_\_ FD \_\_\_\_\_

Erzeugnisnummer Fertigungsnummer

Das Typenschild mit diesen Angaben finden Sie im Rahmen des geöffneten Einfüllfensters und im dick umrandeten Feld des Geräteschildes auf der Rückseite des Gerätes.

- Bitte helfen Sie durch Nennung der Erzeugnisnummer und der Fertigungsnummer mit, unnötige Anfahrten zu vermeiden. Sie sparen damit verbundene Mehrkosten.

## Aqua-Stop-Garantie Nur für Geräte mit Aqua-Stop

Zusätzlich zu Gewährleistungsansprüchen gegen den Verkäufer aus dem Kaufvertrag und zusätzlich zu unserer Gerätegarantie leisten wir Ersatz zu folgenden Bedingungen:

1. Sollte durch einen Fehler unseres Aqua-Stop-Systems ein Wasserschaden verursacht werden, so ersetzen wir Schäden privater Gebraucher.
2. Die Haftungsgarantie gilt für die Lebensdauer des Gerätes.
3. Voraussetzung des Garantieanspruches ist, dass das Gerät mit Aqua-Stop fachgerecht entsprechend unserer Anleitung aufgestellt und angeschlossen ist; sie schließt auch die fachgerechte Aqua-Stop-Verlängerung (Originalzubehör) mit ein.  
Unsere Garantie erstreckt sich nicht auf defekte Zuleitungen oder Armaturen bis zum Aqua-Stop-Anschluss am Wasserhahn.
4. Geräte mit Aqua-Stop brauchen Sie grundsätzlich während des Betriebs nicht zu beaufsichtigen bzw. danach durch Schließen des Wasserhahns zu sichern.  
Lediglich für den Fall einer längeren Abwesenheit von Ihrer Wohnung, z.B. bei einem mehrwöchigem Urlaub, ist der Wasserhahn zu schließen.

# KOENIC

## Montageanleitung

KOENIC Waschmaschinen

DE Montageanleitung für Waschmaschinen