

Ihre Waschmaschine

Gratulation - Sie haben sich für ein modernes, qualitativ hochwertiges Haushaltsgerät der Marke KOENIC entschieden. Die Waschmaschine zeichnet sich durch einen sparsamen Wasser- und Energieverbrauch aus. Jede Maschine, die unser Werk verlässt, wird sorgfältig auf Funktion und einwandfreien Zustand geprüft.

Bei Fragen steht Ihnen unser Kundendienst gerne zur Verfügung. Die Kontaktdaten finden Sie in der Garantiebeilage.

Umweltgerecht entsorgen

Verpackung umweltgerecht entsorgen. Dieses Gerät ist entsprechend der europäischen Richtlinie 2012/19/EU über Elektro- und Elektronik- Altgeräte (waste electrical and electronic equipment - WEEE) gekennzeichnet. Die Richtlinie gibt den Rahmen für eine EU-weit gültige Rücknahme und Verwertung der Altgeräte vor.

Inhalt

Bestimmungsgemäßer Gebrauch	Seite 1
Programme	Seite 1
Programm einstellen und anpassen	Seite 3
Waschen	Seite 3/4
Nach dem Waschen	Seite 4
Individuelle Einstellungen	Seite 5
Programmübersicht	Seite 7
Sicherheitshinweise	Seite 8
Verbrauchswerte	Seite 8
Wichtige Hinweise	Seite 9
Pflege/Reinigung	Seite 9
Hinweise im Anzeigefeld	Seite 9
Wartung	Seite 10
Was tun wenn ...	Seite 11

Umweltschutz / Sparhinweise

- Maximale Wäschemenge des jeweiligen Programms ausnutzen.
- Normal verschmutzte Wäsche ohne Vorwäsche waschen.
- Auswählbare Temperaturen beziehen sich auf die Pflegekennzeichen in den Textilien. Die in der Maschine ausgeführten Temperaturen können von diesen abweichen, um einen optimalen Mix aus Energieeinsparung und Waschergebnis sicherzustellen.
- Waschmittel nach Herstellerangabe und Wasserhärte dosieren.
- Falls die Wäsche anschließend im Wäschetrockner getrocknet wird, Schleuderdrehzahl entsprechend der Anleitung des Trockner-Herstellers wählen.

Bestimmungsgemäßer Gebrauch

- ausschließlich zum Gebrauch im Haushalt,
- zum Waschen maschinenwaschbarer Textilien und handwaschbarer Wolle in Waschlauge,
- zum Betrieb mit kaltem Trinkwasser und handelsüblichen Wasch- und Pflegemitteln, die für den Einsatz in Waschmaschinen geeignet sind.
- Die Waschmaschine kann von Kindern ab 8 Jahren, von Personen mit reduzierten physischen, sensorischen oder geistigen Fähigkeiten und von Personen mit mangelnder Erfahrung oder Wissen bedient werden, wenn sie **beaufsichtigt werden** oder durch eine verantwortliche Person **unterwiesen wurden**.

Wichtige Hinweise

- Kinder nicht unbeaufsichtigt bei der Waschmaschine lassen!
- Kinder dürfen nicht mit dem Gerät spielen!
- Kinder dürfen keine Reinigungs- und Wartungsarbeiten ohne Aufsicht durchführen!
- Haustiere von der Waschmaschine fernhalten!

Programme

Detaillierte Programmübersicht → Seite 7. Temperatur und Schleuderdrehzahl individuell wählbar, abhängig von gewähltem Programm und Programmfortschritt.

Baumwolle	strapazierfähige Textilien
Pflegeleicht	pflegeleichte Textilien
Sensitive	strapazierfähige Textilien; längeres Waschen und Spülen bei höherem Wasserstand für besonders empfindliche Haut
Mix	unterschiedliche Wäschearten
Fein	empfindliche waschbare Textilien
Wolle	hand-/maschinenwaschbare Wolle
Super 60°	extra kurz-Programm
Schleudern/Abpumpen	extraschleudern mit wählbarer Schleuderdrehzahl
Spülen	mit anschließendem Schleudern

Vorbereiten

Wäsche sortieren und einlegen
Pflegehinweise des Herstellers beachten! Nach Angaben auf den Pflegeetiketten. Nach Art, Farbe, Verschmutzung und Temperatur. Maximale Beladung nicht überschreiten → Seite 7.

Maschine kontrollieren
- Beschädigte Maschine nie in Betrieb nehmen!
- Informieren Sie Ihren Kundendienst!

Netzstecker einstecken
Nur mit trockenen Händen! Nur am Stecker anfassen!

Wasserhahn öffnen
Dosieren entsprechend: Wäschemenge, Verschmutzung, Wasserhärte (zu erfahren bei Ihrem Wasserversorgungsunternehmen) und Herstellerangaben. Flüssigwaschmittel in entsprechenden Dosierbehälter füllen und in Trommel legen.

Wäsche sortieren und einlegen
Vor dem ersten Waschen einmal ohne Wäsche waschen → Seite 9.

Wasch- und Pflegemittel einfüllen
Dosieren entsprechend: Wäschemenge, Verschmutzung, Wasserhärte (zu erfahren bei Ihrem Wasserversorgungsunternehmen) und Herstellerangaben. Flüssigwaschmittel in entsprechenden Dosierbehälter füllen und in Trommel legen.

Kammer II: Waschmittel für Hauptwäsche, Enthärter, Bleichmittel, Fleckensatz
Kammer I: Waschmittel für Vorwäsche

Programme einstellen und anpassen**
Zusatzfunktion und Optionstasten → Individuelle Einstellungen, Seite 5.

Programmwähler **Anzeigefeld / Optionstasten** **Start/Pause**

Start/Pause wählen

Waschen

Waschen

Waschen

Waschen

Waschen

Waschen

Waschen

Waschen

Waschen

Waschen

Removing the washing
Einfüllfenster öffnen und Wäsche entnehmen.

Turning the tap off
Bei Aqua-Stop Modellen nicht erforderlich → Hinweise Aufstellanleitung, Seite 7.

Switching off
Programmwähler auf **Stop** stellen.

Programmende wenn ...
... im Anzeigefeld **End** erscheint.

Programm abbrechen
Bei Programmen mit hoher Temperatur:
- Wäsche abkühlen: **Spülen** wählen.
- **Start/Pause** drücken.
Bei Programmen mit geringerer Temperatur:
- **Schleudern** oder **Abpumpen**.
- **Start/Pause** drücken.

Programm ändern, wenn ...
... irrtümlich ein falsches Programm gewählt wurde:
- Programm neu wählen.
- **Start/Pause** drücken. Das neue Programm beginnt von vorne.

Waschen

Waschen

Waschen

Waschen

Waschen

Waschen

Waschen

Waschen

Waschen

Waschen

Waschen

Waschen

Waschen

Individuelle Einstellungen

Zusatzfunktion → auch Programmübersicht, Seite 7
Schnell Zum Waschen in kürzerer Zeit bei vergleichbarer Waschwirkung zum Standardprogramm.

Extraspülen **+** Zusätzlicher Spülgang. Für Gebiete mit sehr weichem Wasser oder zur Verbesserung des Spülergebnisses.

Kindersicherung
Waschmaschine gegen versehentliches Ändern der eingestellten Funktionen sichern.
EIN/AUS: nach Programmstart/-ende ca. 5 Sekunden lang **Start/Pause** drücken.
Hinweis: Kindersicherung kann bis zum nächsten Programmstart aktiviert bleiben auch nach Ausschalten der Maschine! Dann vor Programmstart Kindersicherung deaktivieren und ggf. nach Programmstart wieder aktivieren.

Start/Pause
Zum Starten bzw. Anhalten und Fortsetzen des Programms und zum Aktivieren/Deaktivieren der Kindersicherung.

Waschen

Waschen

Waschen

Waschen

Waschen

Waschen

Waschen

Waschen

Waschen

Waschen

Waschen

Waschen

Waschen

Waschen

Waschen

Wichtige Hinweise

Wäsche und Maschine schonen
- Bei Dosierung aller Wasch-/Hilfs- und Reinigungsmittel unbedingt Herstellerhinweise beachten.
- Taschen entleeren.
- Auf Metallteile achten (Büroklammern etc.).
- Empfindliches im Netz/Beutel waschen (Strümpfe, Gardinen, Bügel-BHs).
- Reißverschlüsse schließen, Bezüge zuknöpfen.
- Sand aus Taschen und Umschlägen ausbürsten.
- Gardinenröllchen entfernen oder in Netz/Beutel einbinden.

Unterschiedlich verschmutzte Wäsche
Neues separat waschen.

leicht Nicht vorwaschen.
Flecken evtl. vorbehandeln. Ggf. Programm **Eco 60 °C** wählen.

stark Weniger Wäsche einfüllen. Programm **Eco 60 °C** wählen.

Stärken Wäsche sollte nicht mit Weichspüler behandelt sein.
Stärken in allen Waschprogrammen mit flüssiger Stärke möglich. Stärke nach Herstellerangaben in Weichspülkammer **+** (ggf. vorher reinigen) dosieren.

Färben/Entfärben
Färben nur im haushaltsüblichen Maße. Salz kann Edelstahl angreifen! Vorgaben des Färbemittelherstellers beachten! Wäsche **nicht** in der Waschmaschine entfärben!

Waschen

Waschen

Waschen

Waschen

Waschen

Waschen

Waschen

Waschen

Waschen

Waschen

Waschen

Waschen

Waschen

Programme	°C	max.	Wäscheart	Zusatzfunktionen; Hinweise
Baumwolle	20,30,40,60,90 °C	6 kg 3,5 kg*	strapazierfähige Textilien, Kochtöpfe, Textilien aus Baumwolle oder Leinen	<ul style="list-style-type: none"> ☉ Schnell* + Extra Spülen ☉ Schnell* + Extra Spülen; für besonders empfindliche Haut, längeres Waschen bei gewählter Temperatur, höherer Wasserstand, zusätzlicher Spülgang
Sensitive 60°	60 °C	6 kg		☉ Schnell* + Extra Spülen
Cottons (Eco)	☉ 40° ☉ 60°	3 kg	pflegeleichte Textilien aus Baumwolle, Leinen, Synthetik oder Mischgeweben	☉ Schnell* + Extra Spülen
Pflegeleicht	30, 40 °C	2,5 kg	Textilien aus Baumwolle oder pflegeleichte Textilien	☉ Schnell* + Extra Spülen
Mix	40 °C	2 kg	für empfindliche, waschbare Textilien z.B. aus Seide, Satin, Synthetik oder Mischgeweben (z.B. Gardinen)	☉ Schnell* + Extra Spülen
Fein	40 °C		hand- oder maschinenwaschbare Textilien aus Wolle oder mit Wollanteil	☉ Schnell* + Extra Spülen
Wolle	40 °C		besonders schonendes Waschprogramm, um Schrumpfen der Wäsche zu vermeiden, längere Programmpausen (Textilien ruhen in Waschlauge)	☉ Schnell* + Extra Spülen
Zusatzprogramme			Spülen, Schleudern/Abpumpen	

9503 / 9001080263
Imtron GmbH
Wankelstrasse 5
85046 Ingolstadt Germany
KW61418
KW61418_DE.03.15

* reduzierte Beladung bei Option ☉ Schnell.
i Programme ohne Vorwäsche - Waschmittel in Kammer I geben, Programme mit Vorwäsche - Waschmittel in Kammer I und II aufteilen.

Sicherheitshinweise

- Lesen Sie die Gebrauchsanweisung, Montageanleitung und alle anderen der Waschmaschine beigegebenen Informationen und handeln Sie entsprechend.
 - Unterlagen für späteren Gebrauch aufbewahren.
- Stromschlaggefahr**
- Nur am Netzstecker, nie an der Leitung ziehen!
 - Einstecken/Ziehen nie mit feuchten Händen.
- Lebensgefahr**
- Bei ausgedienten Geräten:
- Netzstecker ziehen.
 - Netzleitung durchtrennen und mit Stecker entfernen.
 - Schloss des Einfüllfensters zerstören. Kinder können sich so nicht einsperren und in Lebensgefahr geraten.
- Erstickungsgefahr**
- Verpackungen, Folien und Verpackungsteile von Kindern fernhalten.
- Vergiftungsgefahr**
- Wasch- und Pflegemittel für Kinder unzugänglich aufbewahren.
- Explosionsgefahr**
- Mit Lösungsmittelhaltigen Reinigungsmitteln, z.B. Fleckenentferner/Waschbenzin vorhandene Wäschestücke können nach dem Einfüllen zu einer Explosion führen. Wäschestücke vorher gründlich von Hand spülen.
- Verletzungsgefahr**
- Einfüllfenster kann sehr heiß werden.
 - Vorsicht beim Abpumpen von heißer Waschlauge.
 - Nicht auf die Waschmaschine steigen.
 - Nicht auf das geöffnete Einfüllfenster stützen.
 - Nicht in die Trommel fassen, falls sie sich noch dreht.
 - Vorsicht beim Öffnen der Waschtrommel während des Betriebs!

Verbrauchswerte

Programm	Beladung	Energie***	Wasser***	Programmdauer***
Baumwolle 20 °C	6 kg	0.30 kWh	68 l	2 ¼ h
Baumwolle 40 °C*	6 kg	0.95 kWh	68 l	2 ¼ h
Baumwolle 60 °C	6 kg	1.60 kWh	68 l	2 ¼ h
Baumwolle 90 °C	6 kg	2.45 kWh	76 l	2 ¼ h
Pflegeleicht 40 °C*	3 kg	0.70 kWh	46 l	1 ¾ h
Mix 40 °C	2,5 kg	0.40 kWh	44 l	1 h
Fein 30 °C	2 kg	0.30 kWh	37 l	¾ h
Wolle 30 °C	2 kg	0.20 kWh	43 l	¾ h

*Programmeinstellung für Prüfung nach gültiger EN60456.
Hinweis für Vergleichsprüfungen: Zum Testen der Prüfprogramme angegebene Beladungsmenge mit maximaler Schleuderdrehzahl waschen.

Programm	Beladung	Jahresenergieverbrauch	Jahreswasserverbrauch
Baumwolle ☉ 40° ☉ 60° (Eco)**	6/3kg	153 kWh	10560 l

** Programmeneinstellungen für Prüfung und Energieetikettierung gemäß Richtlinie 2010/30/EU mit Kaltwasser (15 °C).
*** Die Werte weichen je nach Wasserdruck, -härte, -einlauftemperatur, Raumtemperatur, Wäscheart, -menge und -verschmutzung, verwendetem Waschmittel, Schwankungen in der Netzspannung und gewählten Optionen von den angegebenen Werten ab.

Wichtige Hinweise

Vor dem ersten Waschen

Keine Wäsche einfüllen! Wasserhahn öffnen. In Kammer II einfüllen:

- ca. 1 Liter Wasser
- Waschmittel (Dosierung nach Herstellerangabe für leichte Verschmutzung und entsprechend Wasserhärtegrad)

Programmwähler auf **Pflegeleicht Normal 60 °C** stellen und **Start/Pause** drücken. Am Programmende Programmwähler auf **Stop** stellen.

Pflege/Reinigung

Maschinengehäuse, Bedienfeld

- Waschmittelreste sofort entfernen.
- Mit einem weichen, feuchten Lappen abreiben.
- Reinigen mit Wasserstrahl verboten.

Waschtrommel

Einfüllfenster offen lassen, damit Trommel trocknet.
Rostflecken - chlorfreies Putzmittel benutzen, keine Stahlwolle.

Entkalken *Keine Wäsche in der Maschine!*

Bei richtiger Waschmitteldosierung nicht nötig, falls doch, nach Angaben des Entkalkungsmittel-Herstellers vorgehen. Geeignete Entkalker können über unsere Internetseite oder über den Kundendienst (→ Seite 1) bezogen werden.

Waschtrommel reinigen ...

... wenn Wasch- oder Weichspülmittelreste vorhanden.

1. Herausziehen, Einsatz herunterdrücken, Schublade ganz herausnehmen.
2. Einsatz herausnehmen: mit Finger Einsatz von unten nach oben drücken.
3. Einspülschale und Einsatz mit Wasser und Bürste reinigen und abtrocknen.
4. Einsatz aufsetzen und einrasten (Zylinder auf Führungslift stecken).
5. Waschtrommelschublade einschieben.

Waschtrommel reinigen ...

... wenn Wasch- oder Weichspülmittelreste vorhanden.

1. Herausziehen, Einsatz herunterdrücken, Schublade ganz herausnehmen.
2. Einsatz herausnehmen: mit Finger Einsatz von unten nach oben drücken.
3. Einspülschale und Einsatz mit Wasser und Bürste reinigen und abtrocknen.
4. Einsatz aufsetzen und einrasten (Zylinder auf Führungslift stecken).
5. Waschtrommelschublade einschieben.

Hinweise im Anzeigefeld je nach Modell

- E: 17** Wasserhahn (Kaltwasser) vollständig öffnen; Zulaufschlauch geknickt/eingeklemmt; Wasserdruck zu gering; **Wartung, Sieb reinigen** → Seite 10.
- E: 18** Laugenpumpe verstopft; **Wartung, Laugenpumpe reinigen** → Seite 10.
Abflussschlauch/Abflussrohr verstopft; **Wartung, Abflussschlauch am Siphon reinigen** → Seite 10.
- E: 23** Wasser in der Bodenwanne, Geräte-Undichtigkeit. Wasserhahn schließen. Kundendienst rufen!
- o** Kindersicherung aktiv, Deaktivieren → Seite 5.
- Andere Anzeigen** Gerät ausschalten, 5 Sekunden warten und wieder einschalten. Erscheint die Anzeige erneut, Kundendienst rufen.

Wartung

Laugenpumpe

Programmwähler auf **Stop** stellen, Netzstecker ziehen.

1. Service-Klappe öffnen
2. Pumpendeckel vorsichtig abschrauben (Restwasser)
3. Innenraum, Gewinde des Pumpendeckels und Pumpengehäuse reinigen (Flügelrad der Laugenpumpe muss sich drehen lassen).
4. Pumpendeckel wieder einsetzen und verschrauben.
5. Service-Klappe wieder einsetzen.

Um zu verhindern, dass beim nächsten Waschen Waschmittel ungenutzt in den Ablauf fließt: 1 Liter Wasser in Kammer II gießen und Programm **Abpumpen** starten.

Abflussschlauch am Siphon verstopft

Programmwähler auf **Stop** stellen, Netzstecker ziehen.

1. Schlauchschelle lösen, Abflussschlauch vorsichtig abziehen (Achtung! Restwasser).
2. Abflussschlauch und Siphon-Stutzen reinigen.
3. Abflussschlauch wieder aufstecken und Anschluss-Stelle mit Schlauchschelle sichern.

Sieb im Wasserzulauf verstopft

Stromschlaggefahr
Aqua-Stop-Sicherheitseinrichtung nicht in Wasser tauchen (enthält elektrisches Ventil).

Wasserdruck im Zulaufschlauch abbauen:

1. Wasserhahn schließen!
2. Beliebige Programm wählen (außer **Schleudern/Abpumpen**).
3. **Start/Pause** drücken. Programm ca. 40 Sekunden laufen lassen.
4. Programmwähler auf **Stop** stellen. Netzstecker ziehen.
5. Sieb reinigen: Schlauch vom Wasserhahn abnehmen. Sieb mit kleiner Bürste reinigen.

und/oder bei Modellen Standard und Aqua-Secure: Schlauch an der Geräterückseite abnehmen, Sieb mit Zange herausnehmen und reinigen.

Schlauch anschließen und auf Dichtheit prüfen.

Was tun wenn ...

- Wasser läuft aus
 - Abflussschlauch richtig befestigen/ersetzen.
 - Verschraubung des Zulaufschlauchs festziehen.
- Kein Wassereinflauf. Waschmittel nicht eingespült.
 - **Start/Pause** nicht gewählt?
 - Wasserhahn nicht geöffnet?
 - Evtl. Sieb verstopft? Sieb reinigen → Seite 10.
 - Zulaufschlauch geknickt oder eingeklemmt?
- Einfüllfenster lässt sich nicht öffnen.
 - Sicherheitsfunktion aktiv. Programmabbruch? → Seite 4.
 - - - - (Spülstopp = ohne Endschleudern) gewählt? → Seite 3,4.
- Programm startet nicht.
 - **Start/Pause** oder **Zeitvorwahl** - Zeit gewählt?
 - Einfüllfenster geschlossen?
 - Kindersicherung aktiv? Deaktivieren → Seite 5.
- Waschlauge wird nicht abgepumpt.
 - - - - (Spülstopp = ohne Endschleudern) gewählt? → Seite 3,4.
 - Laugenpumpe reinigen → Seite 11.
 - Abflussrohr und/oder Abflussschlauch reinigen.
- Wasser in der Trommel nicht sichtbar.
 - Kein Fehler - Wasser unterhalb des sichtbaren Bereichs.
- Schleuderesultat nicht zufriedenstellend. Wäsche nass/zurück.
 - Kein Fehler - Unwuchtkontrollsystem hat Schleudern abgebrochen, ungleichmäßige Wäscheverteilung. Kleine und große Wäschestücke in der Trommel verteilen.
 - Zu geringe Drehzahl gewählt? → Seite 5.
- Die Programmdauer ändert sich während des Waschzyklus.
 - Kein Fehler - der Programmablauf wird optimiert für den jeweiligen Waschprozess. Das kann zu Veränderungen in der Programmdauer im Anzeigefeld führen.
- Mehrmaliges Anschleudern.
 - Kein Fehler - Unwuchtkontrollsystem gleicht Unwucht aus.
- Restwasser in der Kammer für Pflegemittel.
 - Kein Fehler - Wirkung des Pflegemittels nicht beeinträchtigt. Ggf. Einsatz reinigen → Seite 10.
- Geruchsbildung in Waschmaschine.
 - Programm **Baumwolle Normal 90 °C** ohne Wäsche durchführen. Dazu Vollwaschmittel verwenden.
- Statusanzeige blinkt. Ggf. tritt Schaum aus der Waschtrommelschublade aus.
 - Zu viel Waschmittel verwendet? Einen Esslöffel Weichspüler mit einem ½ Liter Wasser vermischen und in Kammer II geben (*Nicht bei Outdoor, Sportswear- und Daunentextilien!*).
 - Waschmitteldosierung beim nächsten Waschgang verringern.
- Starke Geräuschbildung, Vibrationen und "Wandern" beim Schleudern.
 - Gerätefüße fixiert? Gerätefüße sichern → *Aufstellanleitung*.
 - Transportsicherungen entfernt? Transportsicherungen entfernen → *Aufstellanleitung*.
- Anzeigefeld/Anzeigelampen funktionieren während des Betriebs nicht.
 - Netzausfall?
 - Sicherungen ausgelöst? Sicherungen einschalten/ersetzen.
 - Tritt Störung wiederholt auf, Kundendienst rufen.
- Programmablauf länger als üblich.
 - Kein Fehler - Unwuchtkontrollsystem gleicht Unwucht durch mehrmaliges Verteilen der Wäsche aus.
 - Kein Fehler - Schaumkontrollsystem aktiv - ein Spülgang wird zugeschaltet.
- Waschmittellrückstände auf der Wäsche.
 - Vereinzelt enthalten phosphatfreie Waschmittel wasserunlösliche Rückstände.
 - **Spülen** wählen oder Wäsche nach dem Waschen ausbürsten.
- Wasser läuft aus
 - Abflussschlauch richtig befestigen/ersetzen.
 - Verschraubung des Zulaufschlauchs festziehen.

Wenn eine Störung nicht selbst behoben werden kann (Aus-/Einschalten) oder eine Reparatur erforderlich ist:

- Programmwähler auf **Stop** stellen und Netzstecker aus der Steckdose ziehen.
- Wasserhahn zudrehen und Kundendienst rufen → *Aufstellanleitung*.

KOENIC

Waschmaschine
KW61418
Gebrauchsanweisung



Ihre Waschmaschine

Gratulation - Sie haben sich für ein modernes, qualitativ hochwertiges Haushaltsgerät der Marke KOENIC entschieden. Die Waschmaschine zeichnet sich durch einen sparsamen Wasser- und Energieverbrauch aus. Jede Maschine, die unser Werk verlässt, wird sorgfältig auf Funktion und einwandfreien Zustand geprüft.

Bei Fragen steht Ihnen unser Kundendienst gerne zur Verfügung. Die Kontaktdaten finden Sie in der Garantiebeilage.

Umweltgerecht entsorgen



Verpackung umweltgerecht entsorgen. Dieses Gerät ist entsprechend der europäischen Richtlinie 2012/19/EU über Elektro- und Elektronik- Altgeräte (waste electrical and electronic equipment - WEEE) gekennzeichnet. Die Richtlinie gibt den Rahmen für eine EU-weit gültige Rücknahme und Verwertung der Altgeräte vor.

Inhalt

	Seite
■ Bestimmungsgemäßer Gebrauch	1
■ Programme	1
■ Programm einstellen und anpassen	3
■ Waschen	3/4
■ Nach dem Waschen	4
■ Individuelle Einstellungen	5
■ Programmübersicht	7
■ Sicherheitshinweise	8
■ Verbrauchswerte	8
■ Wichtige Hinweise	9
■ Pflege/Reinigung	9
■ Hinweise im Anzeigefeld	9
■ Wartung	10
■ Was tun wenn	11



Umweltschutz / Sparhinweise

- Maximale Wäschemenge des jeweiligen Programms ausnutzen.
- Normal verschmutzte Wäsche ohne Vorwäsche waschen.
- Auswählbare Temperaturen beziehen sich auf die Pflegekennzeichen in den Textilien. Die in der Maschine ausgeführten Temperaturen können von diesen abweichen, um einen optimalen Mix aus Energieeinsparung und Waschergebnis sicherzustellen.
- Waschmittel nach Herstellerangabe und Wasserhärte dosieren.
- Falls die Wäsche anschließend im Wäschetrockner getrocknet wird, Schleuderdrehzahl entsprechend der Anleitung des Trockner-Herstellers wählen.

Bestimmungsgemäßer Gebrauch

- ausschließlich zum Gebrauch im Haushalt,
- zum Waschen maschinenwaschbarer Textilien und handwaschbarer Wolle in Waschlauge,
- zum Betrieb mit kaltem Trinkwasser und handelsüblichen Wasch- und Pflegemitteln, die für den Einsatz in Waschmaschinen geeignet sind.
- Die Waschmaschine kann von Kindern ab 8 Jahren, von Personen mit reduzierten physischen, sensorischen oder geistigen Fähigkeiten und von Personen mit mangelnder Erfahrung oder Wissen bedient werden, wenn sie **beaufsichtigt werden** oder durch eine verantwortliche Person **unterwiesen wurden**.



- Kinder nicht unbeaufsichtigt bei der Waschmaschine lassen!
- Kinder dürfen nicht mit dem Gerät spielen!
- Kinder dürfen keine Reinigungs- und Wartungsarbeiten ohne Aufsicht durchführen!
- Haustiere von der Waschmaschine fernhalten!

Programme

Detaillierte Programmübersicht → Seite 7. Temperatur und Schleuderdrehzahl individuell wählbar, abhängig von gewähltem Programm und Programmfortschritt.

Baumwolle	strapazierfähige Textilien
Pflegeleicht	pflegeleichte Textilien
Sensitive	strapazierfähige Textilien; längeres Waschen und Spülen bei höherem Wasserstand für besonders empfindliche Haut
Mix	unterschiedliche Wäschearten
Fein	empfindliche waschbare Textilien
Wolle	hand-/maschinenwaschbare Wolle
Super 60°	extra kurz-Programm
Schleudern/Abpumpen	extraschleudern mit wählbarer Schleuderdrehzahl
Spülen	mit anschließendem Schleudern

Vorbereiten



Installation sachgemäß nach separater Montageanleitung.



Maschine kontrollieren

- Beschädigte Maschine nie in Betrieb nehmen!
- Informieren Sie Ihren Kundendienst!



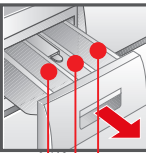
Netzstecker einstecken



Nur mit trockenen Händen!
Nur am Stecker anfassen!



Wasserhahn öffnen



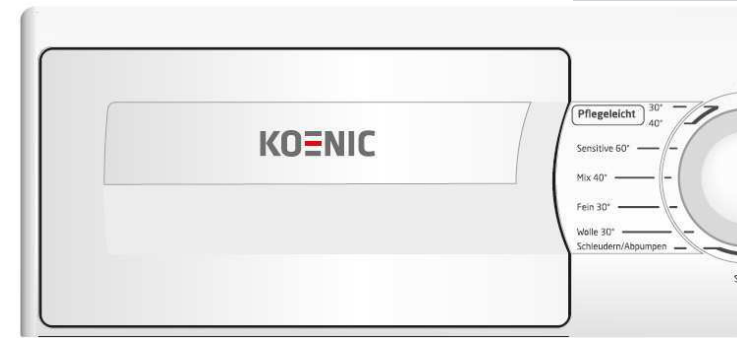
Kammer II: Waschmittel für Hauptwäsche, Enthärter, Bleichmittel, Fleckensalz

Kammer ⌘: Weichspüler, Stärke

Kammer I: Waschmittel für Vorwäsche

Zusatzfunktion u

Programm



Progra
Ein- u
der M
zum V
Progra
in bei
möglich

Vor dem ersten Waschen
 einmal ohne Wäsche waschen → Seite 9.

Wäsche sortieren und einlegen

Pflegehinweise des Herstellers beachten!
 Nach Angaben auf den Pflegeetiketten.
 Nach Art, Farbe, Verschmutzung und Temperatur.
 Maximale Beladung nicht überschreiten → Seite 7.

Wichtige Hinweise beachten → Seite 6.

Große und kleine Wäschestücke einfüllen!
 Einfüllfenster schließen. Wäschestücke nicht zwischen Einfüllfenster und Gummidichtung einklemmen.

Wasch- und Pflegemittel einfüllen

Dosieren entsprechend:
 Wäschemenge, Verschmutzung, Wasserhärte (zu erfahren bei Ihrem Wasserversorgungsunternehmen) und Herstellerangaben.
 Flüssigwaschmittel in entsprechenden Dosierbehälter füllen und in Trommel legen.

i Dickflüssige Weich- und Formspüler mit Wasser verdünnen.
 Verhindert Verstopfung.

Programm einstellen** und anpassen

und Optionstasten → Individuelle Einstellungen, Seite 5.

Programmwähler

Anzeigefeld /
Optionstasten

Start/
Pause



▶ Start/Pause wählen

Programmwähler zum
 Ein- und Ausschalten
 des Programms und
 Wahlen des
 Programms. Drehen
 in beide Richtungen
 möglich.

-----	⊙	Schleudern: Wählen der Schleuderdrehzahl (* je nach Modell) oder ----- (ohne Endschleudern, Wäsche liegt im letzten Spülwasser)
1 - 24h	🕒	Zeitvorwahl: Programmstart nach ...
Statusanzeigen		
☁️ 🧺 ⌚ End		Waschen, Spülen, Schleudern, Programmdauer bzw. -ende
🔒		Kindersicherung → Seite 5

Waschen



Waschen

Removing the washing

Einfüllfenster öffnen und Wäsche entnehmen.

- i**
- Remove any foreign objects - risk of rusting.
 - Leave the washing machine door and detergent drawer open so that any residual water can evaporate.

Turning the tap off

Bei Aqua-Stop Modellen nicht erforderlich → Hinweise Aufstellanleitung, Seite 7.

Switching off

Programmwähler auf **Stop** stellen.

Programmende wenn ...

... im Anzeigefeld **End** erscheint.

Programm abbrechen

Bei Programmen mit hoher Temperatur:

- Wäsche abkühlen: **Spülen** wählen.
- ▶ Start/Pause drücken.

Bei Programmen mit geringerer Temperatur:

- **Schleudern** oder **Abpumpen**.
- ▶ Start/Pause drücken.

Programm ändern, wenn ...

... irrtümlich ein falsches Programm gewählt wurde:

- Programm neu wählen.
- ▶ Start/Pause drücken. Das neue Programm beginnt von vorne.

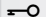

Individuelle Einstellungen

Zusatzfunktion → auch Programmübersicht, Seite 7

Schnell Zum Waschen in kürzerer Zeit bei vergleichbarer Waschwirkung zum Standardprogramm.

Extraspülen + Zusätzlicher Spülgang. Für Gebiete mit sehr weichem Wasser oder zur Verbesserung des Spülergebnisses.

Kindersicherung

 im Anzeigefeld Waschmaschine gegen versehentliches Ändern der eingestellten Funktionen sichern.
EIN/AUS: nach Programmstart/-ende ca. 5 Sekunden lang  Start/Pause drücken.
Hinweis: Kindersicherung kann bis zum nächsten Programmstart aktiviert bleiben auch nach Ausschalten der Maschine!
Dann vor Programmstart Kindersicherung deaktivieren und ggf. nach Programmstart wieder aktivieren.

Start/Pause

Zum Starten bzw. Anhalten und Fortsetzen des Programms und zum Aktivieren/Deaktivieren der Kindersicherung.



Wichtige Hinweise




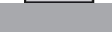


Wäsche und Maschine schonen

- Bei Dosierung aller Wasch-/Hilfs- und Reinigungsmittel unbedingt Herstellerhinweise beachten.
- Taschen entleeren.
- Auf Metallteile achten (Büroklammern etc.).
- Empfindliches im Netz/Beutel waschen (Strümpfe, Gardinen, Bügel-BHs).
- Reißverschlüsse schließen, Bezüge zuknöpfen.
- Sand aus Taschen und Umschlägen ausbürsten.
- Gardinenröllchen entfernen oder in Netz/Beutel einbinden.




Unterschiedlich verschmutzte Wäsche

- | | | |
|--------|---|--|
| |  | Neues separat waschen. |
| leicht |  | Nicht vorwaschen. |
| |  | Flecken evtl. vorbehandeln. Ggf. Programm Eco 60 °C wählen. |
| stark |  | Weniger Wäsche einfüllen. Programm Eco 60 °C wählen. |



Stärken

Wäsche sollte nicht mit Weichspüler behandelt sein.

Stärken in allen Waschprogrammen mit flüssiger Stärke möglich. Stärke nach Herstellerangaben in Weichspülkammer  (ggf. vorher reinigen) dosieren.



Färben/Entfärben

Färben nur im haushaltsüblichen Maße. Salz kann Edelstahl angreifen! Vorgaben des Färbemittelherstellers beachten! Wäsche **nicht** in der Waschmaschine entfärben!

Programme °C max. **Wäschart** **Zusatzfunktionen; Hinweise**

Baumwolle	20,30,40,60,90 °C			≅ Schnell*, + Extra Spülen
Sensitive 60°	60 °C	6 kg 3,5 kg*	strapazierfähige Textilien, kochfeste Textilien aus Baumwolle oder Leinen	≅ Schnell*, + Extra Spülen; für besonders empfindliche Haut, längeres Waschen bei gewählter Temperatur, höherer Wasserstand, zusätzlicher Spülplan
Cottons (Eco)	40°C 60°C	6 kg		≅ Schnell*, + Extra Spülen
Pflegeleicht	30, 40 °C	3 kg	pflegeleichte Textilien aus Baumwolle, Leinen, Synthetik oder Mischgeweben	≅ Schnell, + Extra Spülen
Mix	40 °C	2,5 kg	Textilien aus Baumwolle oder pflegeleichte Textilien	≅ Schnell, + Extra Spülen; unterschiedliche Wäschearten können zusammen gewaschen werden
Fein	40 °C		für empfindliche, waschbare Textilien z.B. aus Seide, Satin, Synthetik oder Mischgeweben (z.B. Gardinen)	≅ Schnell, + Extra Spülen
Wolle	40 °C	2 kg	hand- oder maschinenwaschbare Textilien aus Wolle oder mit Wollanteil	besonders schonendes Waschprogramm, um Schrumpfen der Wäsche zu vermeiden, längere Programmpausen (Textilien ruhen in Waschlauge)

Zusatzprogramme

- * reduzierte Beladung bei Option **Schnell**.
- i Programme ohne Vorwäsche - Waschmittel in Kammer **II** geben, Programme mit Vorwäsche - Waschmittel in Kammer **I** und **II** aufteilen.

Spülen, Schleudern/ Abpumpen

9503 / 9001080263

Imtron GmbH
Wankelstrasse 5
85046 Ingolstadt Germany

KWF61418
KWF61418_DE.03.15



Sicherheitshinweise

- Lesen Sie die Gebrauchsanweisung, Montageanleitung und alle anderen der Waschmaschine beigegebenen Informationen und handeln Sie entsprechend.
- Unterlagen für späteren Gebrauch aufbewahren.

Stromschlaggefahr

- Nur am Netzstecker, nie an der Leitung ziehen!
- Einstecken/Ziehen nie mit feuchten Händen.

Lebensgefahr

- Bei ausgedienten Geräten:
- Netzstecker ziehen.
 - Netzleitung durchtrennen und mit Stecker entfernen.
 - Schloss des Einfüllfensters zerstören. Kinder können sich so nicht einsperren und in Lebensgefahr geraten.

Erstickungsgefahr

- Verpackungen, Folien und Verpackungsteile von Kindern fernhalten.

Vergiftungsgefahr

- Wasch- und Pflegemittel für Kinder unzugänglich aufbewahren.

Explosionsgefahr

- Mit Lösungsmittelhaltigen Reinigungsmitteln, z.B. Fleckentferner/Waschbenzin vorbehandelte Wäschestücke können nach dem Einfüllen zu einer Explosion führen. Wäschestücke vorher gründlich von Hand spülen.

Verletzungsgefahr

- Einfüllfenster kann sehr heiß werden.
- Vorsicht beim Abpumpen von heißer Waschlauge.
- Nicht auf die Waschmaschine steigen.
- Nicht auf das geöffnete Einfüllfenster stützen.
- Nicht in die Trommel fassen, falls sie sich noch dreht.
- Vorsicht beim Öffnen der Waschmittelschublade während des Betriebs!

Verbrauchswerte

Programm	Beladung	Energie***	Wasser***	Programmdauer***
Baumwolle 20 °C	6 kg	0.30 kWh	68 l	2 ¼ h
Baumwolle 40 °C*	6 kg	0.95 kWh	68 l	2 ¼ h
Baumwolle 60 °C	6 kg	1.60 kWh	68 l	2 ¼ h
Baumwolle 90 °C	6 kg	2.45 kWh	76 l	2 ¼ h
Pflegeleicht 40 °C*	3 kg	0.70 kWh	46 l	1 ¾ h
Mix 40 °C	2,5 kg	0.40 kWh	44 l	1 h
Fein 30 °C	2 kg	0.30 kWh	37 l	¾ h
Wolle 30 °C	2 kg	0.20 kWh	43 l	¾ h

*Programmeinstellung für Prüfung nach gültiger EN60456.
Hinweis für Vergleichsprüfungen: Zum Testen der Prüfprogramme angegebene Beladungsmenge mit maximaler Schleuderdrehzahl waschen.

Programm	Beladung	Jahresenergieverbrauch	Jahreswasserverbrauch
Baumwolle 40°C 60°C (Eco)**	6/3kg	153 kWh	10560 l

** Programmeinstellungen für Prüfung und Energieetikettierung gemäß Richtlinie 2010/30/EU mit Kaltwasser (15 °C).

*** Die Werte weichen je nach Wasserdruck, -härte, -einlauftemperatur, Raumtemperatur, Wäschart, -menge und -verschmutzung, verwendetem Waschmittel, Schwankungen in der Netzspannung und gewählten Optionen von den angegebenen Werten ab.



Wichtige Hinweise



Vor dem ersten Waschen

Keine Wäsche einfüllen! Wasserhahn öffnen. In Kammer II einfüllen:
 – ca. 1 Liter Wasser
 – Waschmittel (Dosierung nach Herstellerangabe für leichte Verschmutzung und entsprechend Wasserhärtegrad)
 Programmwähler auf **Pflegeleicht Normal 60 °C** stellen und
 ▶ **Start**/Pause drücken. Am Programmende Programmwähler auf **Stop** stellen.

Pflege/Reinigung



– **Stromschlaggefahr!** Netzstecker ziehen!
 – **Explosionsgefahr!** Keine Lösungsmittel!

Maschinengehäuse, Bedienfeld

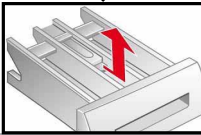
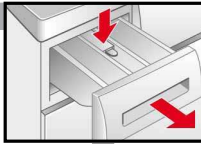
- Waschmittelreste sofort entfernen.
- Mit einem weichen, feuchten Lappen abreiben.
- Reinigen mit Wasserstrahl verboten.

Waschmittelschublade reinigen ...

... wenn Wasch- oder Weichspülmittelreste vorhanden.



1. Herausziehen, Einsatz herunterdrücken, Schublade ganz herausnehmen.
2. Einsatz herausnehmen: mit Finger Einsatz von unten nach oben drücken.
3. Einspülschale und Einsatz mit Wasser und Bürste reinigen und abtrocknen.
4. Einsatz aufsetzen und einrasten (Zylinder auf Führungstift stecken).
5. Waschmittelschublade einschieben.



Waschmittelschublade offen lassen, damit Restwasser abtrocknen kann.



Waschtrommel

Einfüllfenster offen lassen, damit Trommel trocknet.
 Rostflecken - chlorfreies Putzmittel benutzen, keine Stahlwolle.

Entkalken *Keine Wäsche in der Maschine!*

Bei richtiger Waschmitteldosierung nicht nötig, falls doch, nach Angaben des Entkalkungsmittel-Herstellers vorgehen. Geeignete Entkalker können über unsere Internetseite oder über den Kundendienst (→ Seite 1) bezogen werden.

Hinweise im Anzeigefeld *je nach Modell*

E: 17	Wasserhahn (Kaltwasser) vollständig öffnen; Zulaufschlauch geknickt/eingeklemmt; Wasserdruck zu gering; Wartung, Sieb reinigen → Seite 10,
E: 18	Laugenpumpe verstopft; Wartung, Laugenpumpe reinigen → Seite 10. Ablaufschlauch/Abflussrohr verstopft; Wartung, Ablaufschlauch am Siphon reinigen → Seite 10.
E: 23	Wasser in der Bodenwanne, Geräte-Undichtigkeit. Wasserhahn schließen. Kundendienst rufen!
—o	Kindersicherung aktiv, Deaktivieren → Seite 5.
Andere Anzeigen	Gerät ausschalten, 5 Sekunden warten und wieder einschalten. Erscheint die Anzeige erneut, Kundendienst rufen.

Wartung



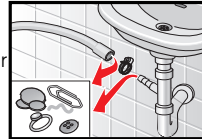
Verbrühungsgefahr!
 – Waschlauge abkühlen lassen!
 – Wasserhahn zudrehen!



Laugenpumpe

Programmwähler auf **Stop** stellen, Netzstecker ziehen.

1. Service-Klappe öffnen
2. Pumpendeckel vorsichtig abschrauben (Restwasser)
3. Innenraum, Gewinde des Pumpendeckels und Pumpengehäuse reinigen (Flügelrad der Laugenpumpe muss sich drehen lassen).
4. Pumpendeckel wieder einsetzen und verschrauben.
5. Service-Klappe wieder einsetzen.



Um zu verhindern, dass beim nächsten Waschen Waschmittel ungenutzt in den Ablauf fließt: 1 Liter Wasser in Kammer II gießen und Programm **Abpumpen** starten.



Ablaufschlauch am Siphon verstopft

Programmwähler auf **Stop** stellen, Netzstecker ziehen.

1. Schlauchschelle lösen, Ablaufschlauch vorsichtig abziehen (Achtung! Restwasser).
2. Ablaufschlauch und Siphon-Stutzen reinigen.
3. Ablaufschlauch wieder aufstecken und Anschluss-Stelle mit Schlauchschelle sichern.



Sieb im Wasserzulauf verstopft

Stromschlaggefahr
 Aqua-Stop-Sicherheitseinrichtung nicht in Wasser tauchen (enthält elektrisches Ventil).

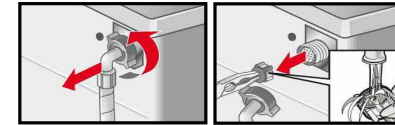
Wasserdruck im Zulaufschlauch abbauen:

1. Wasserhahn schließen!
2. Beliebiges Programm wählen (außer **Schleudern/Abpumpen**).
3. ▶ **Start**/Pause drücken. Programm ca. 40 Sekunden laufen lassen.
4. Programmwähler auf **Stop** stellen. Netzstecker ziehen.
Sieb reinigen:
5. Schlauch vom Wasserhahn abnehmen.
Sieb mit kleiner Bürste reinigen.



und/oder bei Modellen Standard und Aqua-Secure:
 Schlauch an der Geräterückseite abnehmen,
 Sieb mit Zange herausnehmen und reinigen.

6. Schlauch anschließen und auf Dichtheit prüfen.



Was tun wenn ...

● Wasser läuft aus	<ul style="list-style-type: none"> - Ablaufschlauch richtig befestigen/ersetzen. - Verschraubung des Zulaufschlauchs festziehen.
● Kein Wassereinlauf. Waschmittel nicht eingespült.	<ul style="list-style-type: none"> - ▷ Start/Pause nicht gewählt? - Wasserhahn nicht geöffnet? - Evtl. Sieb verstopft? Sieb reinigen → Seite 10. - Zulaufschlauch geknickt oder eingeklemmt?
● Einfüllfenster lässt sich nicht öffnen.	<ul style="list-style-type: none"> - Sicherheitsfunktion aktiv. Programmabbruch? → Seite 4. - - - - (Spülstopp = ohne Endschleudern) gewählt? → Seite 3,4.
● Programm startet nicht.	<ul style="list-style-type: none"> - ▷ Start/Pause oder Zeitvorwahl - Zeit gewählt? - Einfüllfenster geschlossen? - Kindersicherung aktiv? Deaktivieren → Seite 5.
● Waschlauge wird nicht abgepumpt.	<ul style="list-style-type: none"> - - - - (Spülstopp = ohne Endschleudern) gewählt? → Seite 3,4. - Laugenpumpe reinigen → Seite 11. - Abflussrohr und/oder Ablaufschlauch reinigen.
● Wasser in der Trommel nicht sichtbar.	<ul style="list-style-type: none"> - Kein Fehler - Wasser unterhalb des sichtbaren Bereichs.
● Schleuderesgebnis nicht zufriedenstellend. Wäsche nass/zu feucht.	<ul style="list-style-type: none"> - Kein Fehler - Unwuchtkontrollsystem hat Schleudern abgebrochen, ungleichmäßige Wäscheverteilung. Kleine und große Wäschestücke in der Trommel verteilen. - Zu geringe Drehzahl gewählt? → Seite 5.
● Die Programmdauer ändert sich während des Waschzyklus.	<ul style="list-style-type: none"> - Kein Fehler - der Programmablauf wird optimiert für den jeweiligen Waschprozess. Das kann zu Veränderungen in der Programmdauer im Anzeigefeld führen.
● Mehrmaliges Anschleudern.	<ul style="list-style-type: none"> - Kein Fehler - Unwuchtkontrollsystem gleicht Unwucht aus.
● Restwasser in der Kammer für Pflegemittel.	<ul style="list-style-type: none"> - Kein Fehler - Wirkung des Pflegemittels nicht beeinträchtigt. - Ggf. Einsatz reinigen → Seite 10.
● Geruchsbildung in Waschmaschine.	<ul style="list-style-type: none"> - Programm Baumwolle Normal 90 °C ohne Wäsche durchführen. Dazu Vollwaschmittel verwenden.
● Statusanzeige blinkt. Ggf. tritt Schaum aus der Waschmittelschublade aus.	<ul style="list-style-type: none"> - Zu viel Waschmittel verwendet? Einen Esslöffel Weichspüler mit einem ½ Liter Wasser vermischen und in Kammer II geben (<i>Nicht bei Outdoor-, Sportswear- und Daunen- Textilien!</i>). - Waschmitteldosierung beim nächsten Waschgang verringern.
● Starke Geräuschbildung, Vibrationen und "Wandern" beim Schleudern.	<ul style="list-style-type: none"> - Gerätefüße fixiert? Gerätefüße sichern → <i>Aufstellenanleitung</i>. - Transportsicherungen entfernt? Transportsicherungen entfernen → <i>Aufstellenanleitung</i>.
● Anzeigefeld/Anzeigelampen funktionieren während des Betriebs nicht.	<ul style="list-style-type: none"> - Netzausfall? - Sicherungen ausgelöst? Sicherungen einschalten/ersetzen. - Tritt Störung wiederholt auf, Kundendienst rufen.
● Programmablauf länger als üblich.	<ul style="list-style-type: none"> - Kein Fehler - Unwuchtkontrollsystem gleicht Unwucht durch mehrmaliges Verteilen der Wäsche aus. - Kein Fehler - Schaumkontrollsystem aktiv - ein Spülgang wird zugeschaltet.
● Waschmittelrückstände auf der Wäsche.	<ul style="list-style-type: none"> - Vereinzelt enthalten phosphatfreie Waschmittel wasserunlösliche Rückstände. - Spülen wählen oder Wäsche nach dem Waschen ausbürsten.
● Wasser läuft aus	<ul style="list-style-type: none"> - Ablaufschlauch richtig befestigen/ersetzen. - Verschraubung des Zulaufschlauchs festziehen.

Wenn eine Störung nicht selbst behoben werden kann (Aus-/Einschalten) oder eine Reparatur erforderlich ist:

- Programmwähler auf **Stop** stellen und Netzstecker aus der Steckdose ziehen.
- Wasserhahn zudrehen und Kundendienst rufen → *Aufstellenanleitung*.

KOENIC

Waschmaschine

KWF61418

DE Gebrauchsanweisung

