

# Hisense

life reimagined

## BENUTZERHANDBUCH

Bevor Sie dieses Gerät in Betrieb nehmen, lesen Sie dieses Handbuch bitte aufmerksam durch und bewahren Sie es für den späteren Gebrauch auf.

Deutsch

## Inhaltsverzeichnis

Kurzanleitung .....	2	Nutzung des Geräts .....	13
Wichtige Sicherheitsanweisungen .....	2	Hilfreiche Hinweise und Tipps .....	15
Aufbau Ihres neuen Geräts .....	4	Reinigung und Pflege .....	16
Gerätebeschreibung .....	9	Fehlerbehebung .....	17
Anzeigensteuerung .....	11	Entsorgung des Geräts .....	19

### CE-Erklärung

Dieses Produkt erfüllt die Anforderungen der Niederspannungsrichtlinie (2006/95/EG), der Richtlinie über die elektromagnetische Verträglichkeit (2004/108/EG) und der Ökodesign-Richtlinie (2009/125/EG), die per Beschluss Nr. 643/2009 der europäischen Union eingeführt wurden.

## Kurzanleitung

Vielen Dank, dass Sie sich für unsere Produkte entschieden haben. Wir sind uns sicher, dass Sie an Ihrem neuen Gerät Gefallen finden werden. Bevor Sie das Gerät benutzen, raten wir Ihnen, diese Anweisungen, welche Einzelheiten zu seiner Nutzung und seinen Funktionen liefern, sorgfältig durchzulesen.

- Bitte stellen Sie sicher, dass alle Personen, die dieses Gerät benutzen, mit seinem Betrieb und den Sicherheitsmerkmalen vertraut sind. Es ist wichtig, dass Sie das Gerät richtig aufbauen und die Sicherheitsanweisungen aufmerksam befolgen.
- Wir raten Ihnen, dieses Benutzerhandbuch für den späteren Gebrauch mit dem Gerät aufzubewahren und an zukünftige Benutzer zu übergeben.

- Dieses Gerät ist für den Gebrauch im Haushalt und bei ähnlichen Anwendungen vorgesehen, wie z. B.:
  - Personalküchen - Bereichen in Läden, Büros und anderen Arbeitsumgebungen - Landhäusern - Hotels, Motels und anderen Unterkünften
  - Pensionen.
- Sollten Sie der Ansicht sein, dass das Gerät nicht richtig funktioniert, so lesen Sie bitte den Abschnitt „Fehlerbehebung“ für Hilfe. Sollten Sie weiterhin Zweifel haben, so kontaktieren Sie die Kundenservice-Hotline für Hilfe oder um einen Rückruf durch einen zugelassenen Service-Techniker zu vereinbaren.

## Wichtige Sicherheitsanweisungen

### Allgemeine Sicherheit und alltäglicher Gebrauch



Es ist wichtig, Ihr Gerät sicher zu benutzen. Wir empfehlen Ihnen, die nachfolgenden Richtlinien zu befolgen.

Lagern Sie jegliche Nahrungsmittel gemäß den Aufbewahrungsanweisungen des Herstellers.

Benutzen Sie keine mechanischen Geräte oder andere Mittel, um den Abtauprozess zu beschleunigen, sofern diese nicht vom Hersteller zugelassen sind.

- Versuchen Sie nicht, das Gerät eigenhändig zu reparieren. Es ist gefährlich, die Spezifikationen abzuändern oder dieses Gerät auf irgendeine Weise umzubauen. Jeglicher Schaden an dem Kabel kann zu einem Kurzschluss, Feuer oder Stromschlag führen.
- Achten Sie darauf, die Rohre des Kühlkreislaufs nicht zu beschädigen.
- Stellen Sie nicht zu viele Nahrungsmittel direkt an den Luftauslass an der rückseitigen Wand sowohl im Kühlschrank als auch im Gefrierschrank, da dies die Luftzirkulation beeinträchtigt.

- Stellen Sie keine heißen Gegenstände in der Nähe der Plastikkomponenten dieses Geräts. Gefrorene Nahrungsmittel dürfen nicht erneut eingefroren werden, nachdem sie aufgetaut wurden.
- Lagern Sie keine Flaschen- oder Dosengetränke (insbesondere kohlenensäurehaltige Getränke) im Gefrierschrank. Flaschen und Dosen können explodieren.
- Konsumieren Sie kein Eis am Stiel oder Eiswürfel, das/der direkt aus dem Gefrierschrank genommen wurde, da dies zu Gefrierverletzungen im Mund und an den Lippen führen kann.
- Um zu vermeiden, dass Gegenstände herunterfallen und zu Verletzungen führen oder das Gerät beschädigen, überladen Sie nicht die Türfächer und stellen Sie nicht zu viele Nahrungsmittel in die Gemüsfächer.

#### Sicherheit von Kindern und alten Menschen



Dieses Gerät ist nicht für die Nutzung durch Personen (einschließlich Kindern) mit verminderten körperlichen, sensorischen oder geistigen Fähigkeiten oder einem Mangel an Erfahrung und Wissen vorgesehen, sofern diese nicht von einer für ihre Sicherheit verantwortlichen Person beaufsichtigt werden oder in die Nutzung des Geräts eingewiesen wurden. Kinder sind zu beaufsichtigen, um sicherzustellen, dass sie nicht mit dem Gerät spielen.

- Halten Sie sämtliche Verpackungsmaterialien von Kindern fern, um eine Erstickungsgefahr zu vermeiden.
- Schützen Sie Kinder vor Verbrühungen durch Berührung des sehr heißen Kompressors an der Geräterückseite.
- Stellen Sie keine Gegenstände auf das Gerät, da diese zu Verletzungen führen könnten, falls sie herunterfallen.
- Lassen Sie Kinder niemals mit dem Gerät spielen, indem sie sich an die Türen, Regalböden, Fächer, usw. hängen, darüber oder darauf stellen.

#### Sicherheit in Bezug auf Strom



Um die Risiken zu vermeiden, die stets mit der Nutzung eines elektrischen Geräts einhergehen, raten wir Ihnen, die nachfolgenden Anweisungen in Bezug auf Elektrizität noch aufmerksamer zu lesen.

- Packen Sie das Gerät aus und überprüfen Sie es. Sollten Sie irgendeinen Schaden feststellen, stecken Sie das Gerät nicht ein, sondern kontaktieren Sie umgehend Ihren Händler, in dem Sie das Gerät gekauft haben. Bewahren Sie in diesem Fall alles Verpackungsmaterial auf.
- Wir empfehlen Ihnen, vier Stunden zu warten, bevor Sie das Gerät anschließen, damit das Kühlmittel in den Kompressor zurückfließen kann.
- Das Gerät muss an einen Wechselstromanschluss mit 220 ~ 240 V / 50 Hz angeschlossen werden. Sollten die Spannungsschwankungen die Obergrenze übersteigen, so muss für die sichere Nutzung ein automatischer Gleichstromspannungsregler mit über 350 W mit dem Kühlschrank benutzt werden.
- Der Stromstecker muss zugänglich sein, wenn das Gerät aufgebaut ist.
- Dieses Gerät muss geerdet werden.
- Dieses Gerät ist gemäß lokalen Normen mit einem Stecker mit Sicherung ausgestattet. Der Stecker mit Sicherung sollte für die Nutzung in allen Haushalten konzipiert sein, die mit Steckdosen ausgestattet sind, die den vorliegenden Spezifikationen entsprechen.
- Sollte der Stecker mit Sicherung nicht für Ihre Steckdosen geeignet sein, so ist er abzuschneiden und entsprechend zu entsorgen. Um eine mögliche Stromschlaggefahr zu vermeiden, stecken Sie den entsorgten Stecker nicht in eine Steckdose. Kontaktieren Sie im Zweifelsfall einen qualifizierten, zugelassenen Elektriker.
- Verwenden Sie keine Verlängerungskabel oder Mehrfachstecker, da dies zur Überlastung von Stromkreisen und zu Feuer führen kann. Stecken Sie Ihr Gerät immer in eine eigene, separate Steckdose, deren Spannungsnennwert jenem Wert auf dem Typenschild entspricht.
- Achten Sie darauf, dass der Stecker nicht gequetscht oder beschädigt ist. Dies kann ansonsten zu einem Kurzschluss, Stromschlag oder zu Überhitzung und sogar Feuer führen.
- Stecken Sie den Stromstecker nicht ein, wenn die Steckdose locker ist. Es besteht die Gefahr eines Stromschlags oder Feuers.

- Schalten Sie das Gerät aus und ziehen Sie den Stecker aus der Steckdose, bevor Sie es reinigen oder bewegen.
- Ziehen Sie den Stecker niemals am Stromkabel. Greifen Sie immer den Stecker fest und ziehen Sie diesen gerade aus der Steckdose, um eine Beschädigung des Stromkabels zu vermeiden.
- Nehmen Sie das Gerät nicht ohne Abdeckung der Innenbeleuchtung in Betrieb.
- Jede elektrische Komponente muss von einem qualifizierten Elektriker oder einem zugelassenen Service-Techniker ausgetauscht oder repariert werden. Es sind lediglich Original-Ersatzteile zu verwenden.
- Benutzen Sie keine elektrischen Geräte, wie Eismaschinen, im Inneren der Staufächer des Geräts, sofern diese nicht vom Hersteller zugelassen sind.
- Schauen Sie nicht direkt mit optischen Geräten in die LED-Anzeigenleuchte im Kühlschrank, um eine Augenverletzung zu vermeiden. Sollte diese nicht richtig funktionieren, so wenden Sie sich an einen qualifizierten, zugelassenen Elektriker oder tauschen Sie sie wie im Kapitel „Reinigung und Pflege“ beschrieben aus.

#### Das Kühlmittel und die Feuergefahr



Das Gerät enthält eine kleine Menge an Kühlmittel (R600a oder R134a) im Kühlkreislauf. Überprüfen Sie das Kompressor-Typenschild an

der Geräterückseite, um zu sehen, welches Kühlmittel in Ihrem Gerät benutzt wird.

- Sollte das Gerät das Kühlmittel Iso-Butan (R600a) enthalten, welches zwar umweltfreundlich, jedoch brennbar ist, so vergewissern Sie sich, dass die Rohre des Kühlkreislaufs während des Transports und des Aufbaus nicht beschädigt wurden, um eine Feuergefahr aufgrund auslaufenden Kühlmittels zu verhindern.
- Halten Sie brennende Kerzen, Lampen oder andere Gegenstände mit offener Flamme und Zündquellen vom Gerät fern und lüften Sie den Raum ordentlich durch, um eine Feuergefahr und Augenverletzungen zu vermeiden, sollte Kühlmittel (R600a) auslaufen.
- Lagern Sie keine Produkte, die brennbares Treibmittel (z. B. Sprühdosen) oder explosive Substanzen enthalten, im Gerät.
- Der Platz muss mindestens  $1 \text{ m}^3$  je  $8 \text{ g}$  Kühlmittel (R600a) betragen. Die Menge an Kühlmittel in Ihrem Gerät ist auf dem Typenschild im Inneren angegeben.

## Aufbau Ihres neuen Geräts

Bevor Sie das Gerät zum ersten Mal in Betrieb nehmen, sollten Sie die folgenden Tipps lesen.

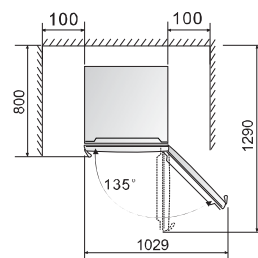
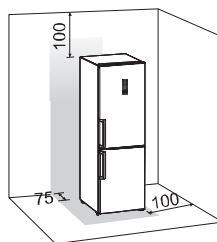
#### Belüftung des Geräts



Um die Leistungsfähigkeit des Kühlsystems zu steigern und Energie zu sparen, ist es notwendig, eine gute Belüftung zur Wärmeverteilung um das Gerät herum zu bewahren. Aus diesem Grund sollte genügend Freiraum um den Kühlschrank herum vorhanden sein.

Vorschlag: Lassen Sie einen Abstand von mindestens 75 mm von der Geräterückseite, mindestens 100 mm von der Geräteoberseite und mindestens 100 mm von den Geräteseiten

bis zur Wand und einen Freiraum vor dem Gerät, um die Türen in einem Winkel von  $135^\circ$  öffnen zu können. Siehe folgende Abbildungen.



Hinweis:

- Dieses Gerät funktioniert gut in den in der nachfolgenden Tabelle angegebenen Klimaklassen.

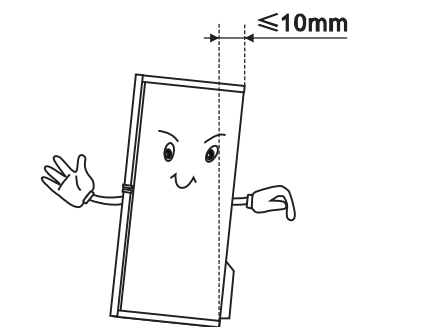
Es funktioniert möglicherweise nicht ordnungsgemäß, wenn es über einen längeren Zeitraum Temperaturen unter- oder oberhalb des angegebenen Bereichs ausgesetzt war.

Klimaklassen	Raumtemperatur
SN	+ 10 °C bis + 32° C
N	+ 16 °C bis + 32° C
ST	+ 16 °C bis + 38° C
T	+ 16 °C bis + 43° C

- Stellen Sie Ihr Gerät an einem trockenen Ort auf und vermeiden Sie eine hohe Feuchtigkeit.
- Halten Sie das Gerät aus dem direkten Sonnenlicht, Regen oder Frost fern. Stellen Sie das Gerät von Wärmequellen, wie Öfen, Feuer oder Heizkörpern fern.

#### Nivellierung des Geräts

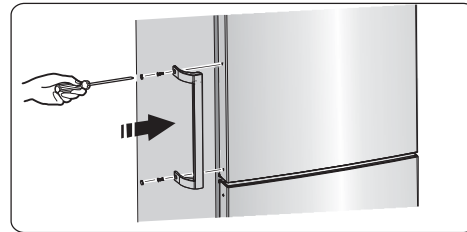
- Für eine ausreichende Nivellierung und Luftzirkulation im unteren, rückwärtigen Bereich des Geräts müssen die Füße u. U. eingestellt werden. Sie können sie manuell oder mithilfe eines geeigneten Schraubenschlüssels einstellen.
- Um ein selbstständiges Schließen der Türen zu ermöglichen, sollte die Oberseite um ca. 10 mm nach hinten geneigt sein.



#### Anbringen der Türgriffe

Für einen praktischen Transport werden die Türgriffe separat in einem Plastikbeutel mitgeliefert. Sie können die Türgriffe wie folgt montieren.

1. Lösen Sie die Schraubenabdeckungen an der linken Türseite und legen Sie diese wieder in den Plastikbeutel.
2. Bringen Sie den Griff an der linken Türseite an, wobei Sie die Schraubenlöcher im Griff auf die Löcher in der Tür ausrichten, wie aus der Abbildung ersichtlich.



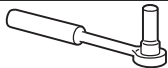
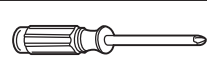

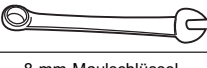
3. Fixieren Sie den Griff mit den speziellen, im Plastikbeutel mitgelieferten Schrauben. Bringen Sie anschließend die Griffabdeckungen an.

Umdrehen der Tür

Sie können die Seite, auf der die Tür geöffnet werden kann, von rechts (wie geliefert) nach links verlegen, wenn der Aufstellort dies erfordert.

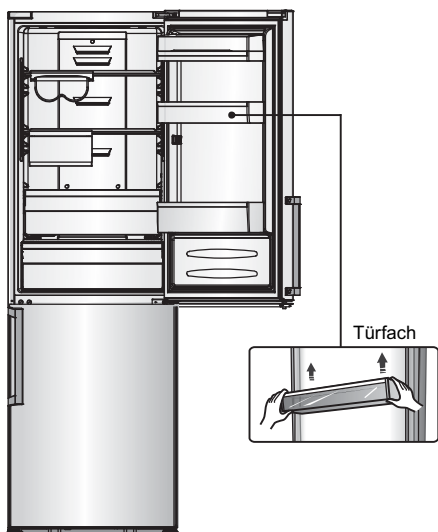
Warnung! Wenn Sie die Tür umdrehen, darf das Gerät nicht an das Stromnetz angeschlossen sein. Vergewissern Sie sich, dass der Stecker aus der Steckdose gezogen ist.

Benötigtes Werkzeug

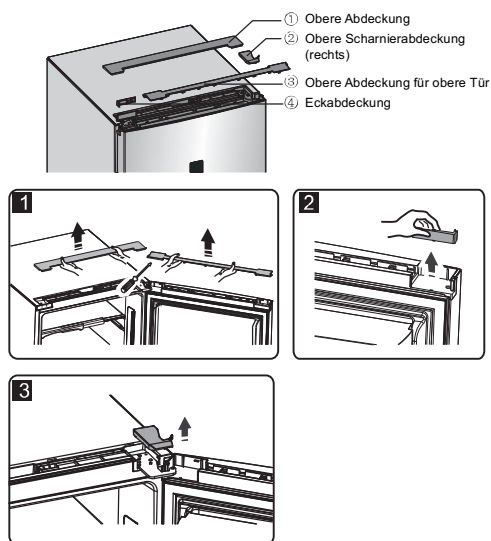
	
8-mm-Inbusschlüssel	Kreuzschraubendreher
	
Dünner Schlitzschraubendreher	8-mm-Maulschlüssel

Hinweis: Bevor Sie beginnen, legen Sie den Kühlschrank auf die Rückseite, um die Unterseite zugänglich zu machen. Sie sollten ihn auf weiche Schaumverpackung oder ähnliches Material legen, um Schäden an der Rückseite des Kühlschranks zu vermeiden. Um die Tür umzudrehen, befolgen Sie im Allgemeinen folgende Schritte:

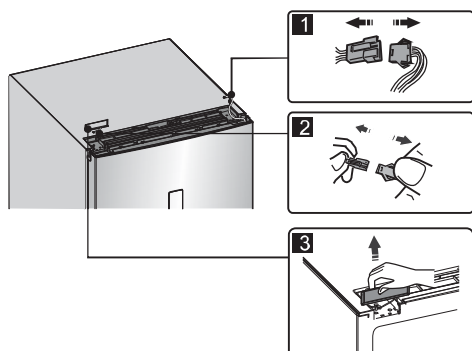
1. Stellen Sie den Kühlschrank aufrecht auf. Öffnen Sie die obere Tür und nehmen Sie alle Türfächer heraus (um eine Beschädigung der Fächer zu vermeiden). Schließen Sie anschließend die Tür.



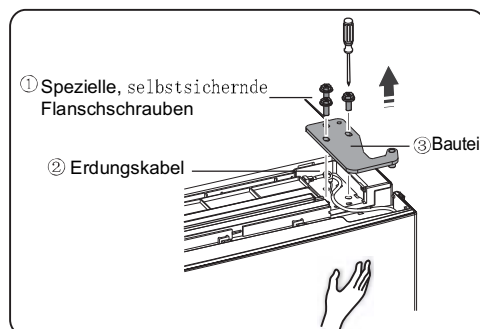
2. Öffnen Sie das Bauteil ① an der Oberseite des Kühlschranks von rechts und nehmen Sie die Bauteile ③ und ④ an der oberen Tür auf die gleiche Weise ab. Nehmen Sie das Bauteil ② ab und legen Sie es zurück in den Plastikbeutel.



3. Trennen Sie die elektrischen Anschlüsse ① und ② und nehmen Sie das Bauteil ③ ab.

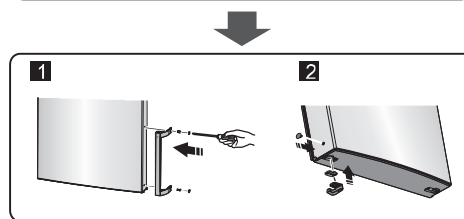
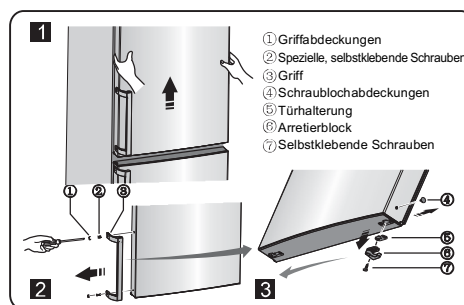


4. Entfernen Sie die Schrauben ①, lösen Sie das Kabel ② und entfernen Sie das Bauteil ③.



Hinweis: Bitte halten Sie die obere Tür während Schritt 4 fest, um zu verhindern, dass diese herunterfällt.

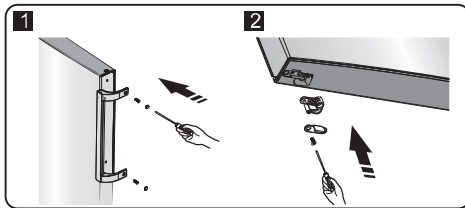
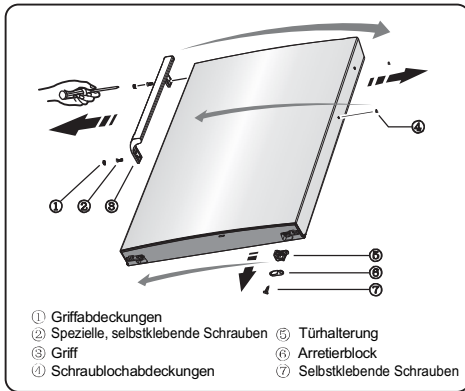
5. Entfernen Sie die obere Tür und legen Sie sie auf eine weiche Oberfläche, mit der Vorderseite nach oben. Heben Sie die Bauteile ① und ④ an und lösen Sie anschließend die Schrauben ②, wie aus der Abbildung ersichtlich. Bringen Sie den Griff ③ an der rechten Seite an, indem Sie nacheinander die Schrauben ②, die Bauteile ① und ④ montieren. Lösen Sie die Schrauben ⑦, entfernen Sie die Bauteile ⑥ und ⑤ und montieren Sie anschließend die Bauteile ⑤ und ⑥ (im Plastikbeutel) mithilfe der Schrauben ⑦ an der linken Seite. Legen Sie das gerade entfernte Bauteil ⑥ zurück in den Plastikbeutel.



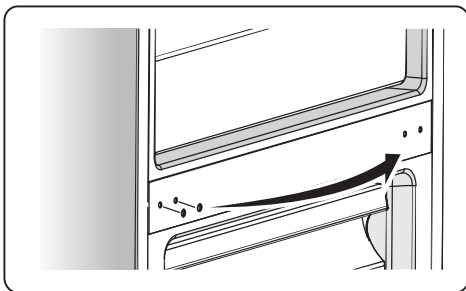
6. Lösen Sie die Schrauben, die das mittlere Scharnier halten, und entfernen Sie das mittlere Scharnier. Entfernen Sie anschließend die untere Tür.



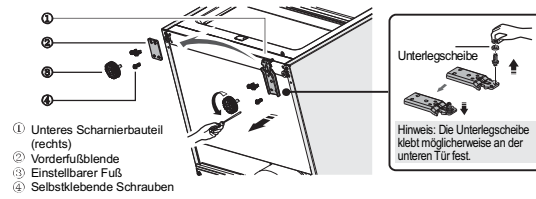
7. Legen Sie die untere Tür auf eine weiche Oberfläche, mit der Vorderseite nach oben. Bringen Sie den Griff gemäß Schritt 5 an der rechten Seite an. Lösen Sie die Schrauben ⑦, entfernen Sie die Bauteile ⑥ und ⑤. Drehen Sie das Bauteil ⑤ um 180° und montieren Sie anschließend die Bauteile ⑤ und ⑥ mithilfe der Schrauben ⑦ an der entsprechenden Stelle auf der linken Seite.



8. Bringen Sie die Schraublochabdeckungen der linken Seite der mittleren Abdeckung an der rechten Seite an (wie aus der nachfolgenden Abbildung ersichtlich).

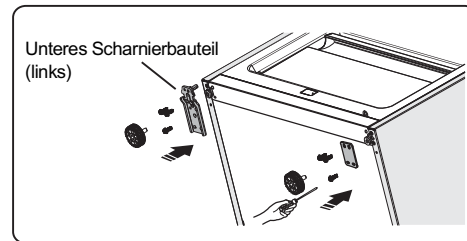


9. Legen Sie den Kühlschrank flach hin, entfernen Sie das Bauteil ③ und lösen Sie anschließend die Schrauben ④. Entfernen Sie die Bauteile ② und ①.

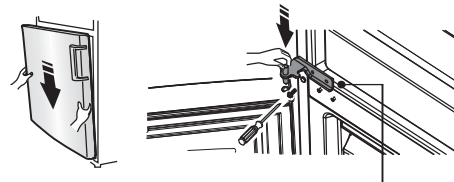


10. Schrauben Sie das untere Scharnier ab, stecken Sie es in das nächste Loch, schrauben Sie es anschließend fest und bringen Sie die Unterlegscheibe an.

11. Wiederholen Sie Schritt 9, bringen Sie das Bauteil ① links und das Bauteil ② rechts an und befestigen Sie diese anschließend mit den Schrauben ④. Bringen Sie zuletzt das Bauteil ③ an.

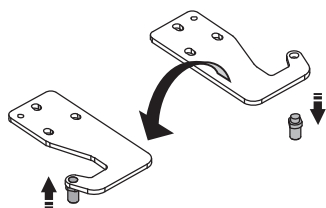


12. Verschieben Sie die untere Tür und richten Sie ihre Position am unteren Loch und an der oberen Scharnierachse aus. Drehen Sie das mittlere Scharnier um 180°, bringen Sie die Unterlegscheibe auf der Achse an der Oberseite an, richten Sie das mittlere Scharnier aus und befestigen Sie es.

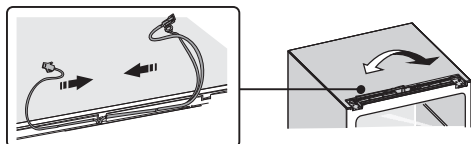


Hinweis: Die Unterlegscheibe klebt möglicherweise an der unteren Tür fest.

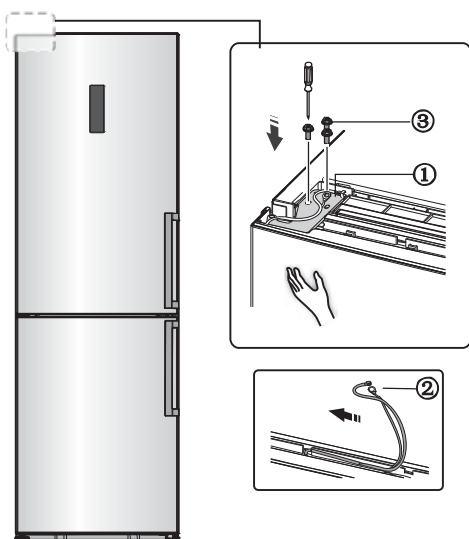
13. Schrauben Sie die obere Scharnierachse ab, drehen Sie das obere Scharnier um und befestigen Sie die Achse daran. Bringen Sie das Scharnier anschließend an der entsprechenden Seite an.



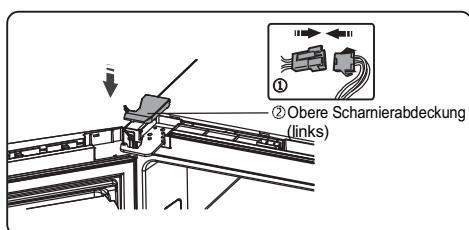
14. Vertauschen Sie die Kabel sowohl in den linken als auch rechten Anschlüssen des Kühlschrankskörpers.



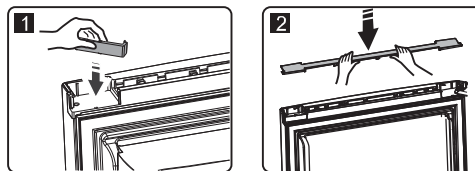
15. Bringen Sie die obere Tür in die entsprechende Position, richten Sie das Bauteil ① und die obere Tür aus. Verlegen Sie das Anschlusskabel ② in der oberen Tür von rechts nach links und befestigen Sie anschließend das Bauteil ① und das Kabel ② mithilfe der Schrauben ③. (Bitte halten Sie die obere Tür bei der Montage fest).



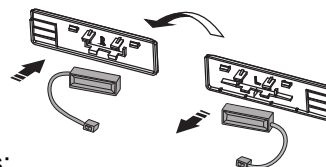
16. Schließen Sie den elektrischen Anschluss ① gemäß Schritt 3 an und montieren Sie anschließend das Bauteil ② (dieses befindet sich im Plastikbeutel).



17. Drehen Sie das Bauteil ① um 180° und montieren Sie es an der rechten Ecke der oberen Tür. Montieren Sie anschließend das Bauteil ② (beide Bauteile werden in Schritt 2 abgenommen).



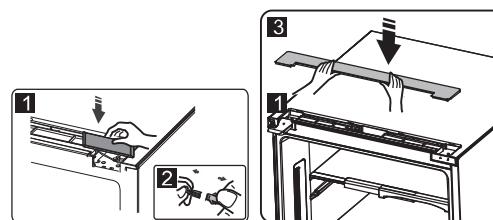
18. Nehmen Sie den Reedschalter aus der Abdeckungssperre (Bauteil ③ 6 in Schritt 3) und montieren Sie ihn zur Nutzung auf der anderen Sperre (diese finden Sie mit einem „R“ gekennzeichnet im Plastikbeutel). Legen Sie die entfernte Abdeckungssperre zurück in den Plastikbeutel.



Hinweis:

Achten Sie darauf, dass die Seite des Reedschalters mit der Abdeckungssperre übereinstimmt.

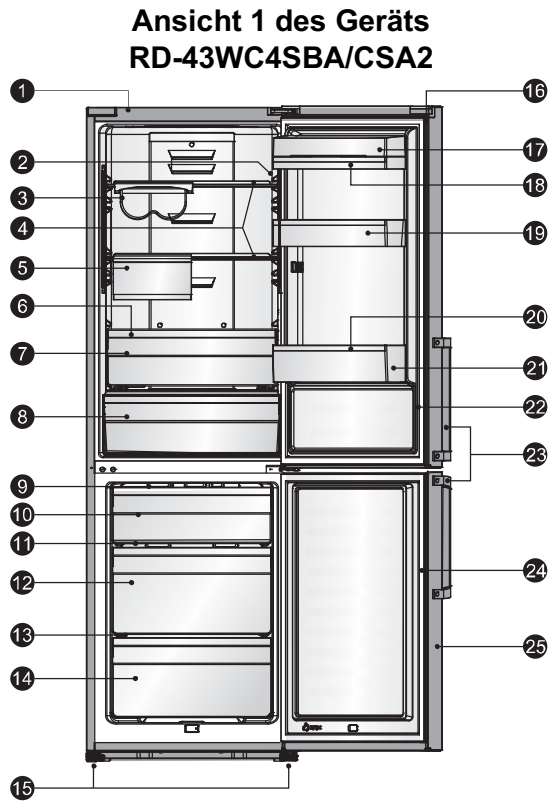
19. Montieren Sie das Bauteil ①, schließen Sie den Kabelanschluss ② an und montieren Sie anschließend das Bauteil ③.



20. Öffnen Sie die obere Tür, bringen Sie die Türfächer an und schließen Sie die Tür.

## Gerätebeschreibung

1. Gehäuse
2. LED-Anzeigenleuchte
3. Flexibles Weinregal
4. Glasregal
5. Flexible Frischebox
6. Gemüsefachabdeckung
7. Obst- und Gemüsefach
8. Frische Auswahl
9. Integrierter Eiswürfelbereiter
10. Oberes Gefrierfach
11. Oberes Gefrierschrank-Glasregal
12. Mittleres Gefrierfach (große Box)
13. Mittleres Gefrierschrank-Glasregal
14. Unteres Gefrierfach
15. Einstellbarer Fuß
16. Kühlschranktür
17. Abgedecktes Milchproduktregal
18. Eierablage
19. Mittleres Regal
20. Flaschenhalter
21. Flaschenregal
22. Kühlschranktürdichtung
23. Griff
24. Gefrierschranktürdichtung
25. Gefrierschranktür

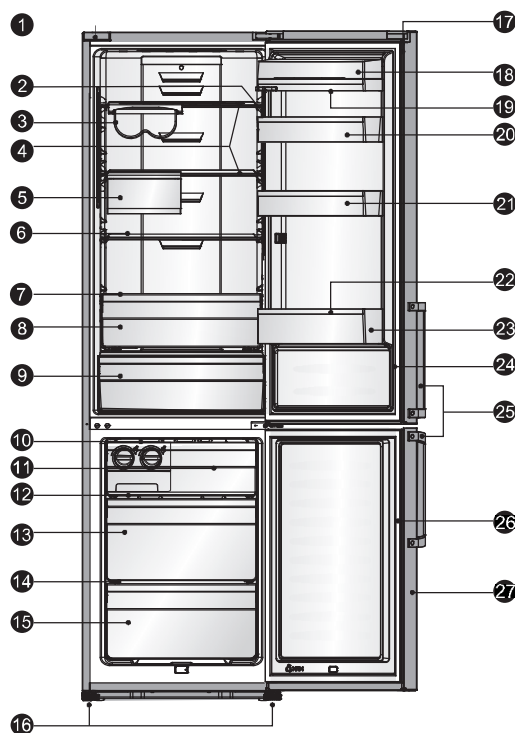


### Optionale Bauteilliste

Bauteil \ Modell	RD-43WC4SBA/CSA2	RD-44WC4SBA/CLA2	RD-44WC4SBA/CPA2	RD-44WC4SBA/CVA1 RD-44WC4SBA/CLA1	RD-44WC4SBA/CPA1
Obere LED-Anzeigenleuchte	X	X	✓	✓	✓
TwistLED-Anzeigenleuchte	✓	✓	X	X	X
Flexibles Weinregal	✓	✓	X	X	X
Weinregal	X	X	X	✓	X
Flexible Frischebox	✓	X	X	X	X
Frische Auswahl	✓	X	X	X	X
Feuchtigkeit 0 Cool	X	✓	✓	✓	X
Integrierter Eiswürfelbereiter	✓	✓	✓	✓	✓
Oberes Gefrierschrank-Glasregal	✓	✓	✓	✓	✓
Mittleres Gefrierschrank-Glasregal	✓	✓	✓	✓	✓
Abgedecktes Milchproduktregal	✓	✓	X	✓	X
Griff	✓	✓	✓	✓	✓

1. Gehäuse
2. LED-Anzeigenleuchte
3. Flexibles Weinregal
4. Glasregal
5. Flexible Frischebox
6. Faltregal
7. Gemüsefachabdeckung
8. Obst- und Gemüsefach
9. Frische Auswahl
10. Drehbarer Eiswürfelbereiter
11. Oberes Gefrierfach
12. Oberes Gefrierschrank-Glasregal
13. Mittleres Gefrierfach (große Box)
14. Mittleres Gefrierschrank-Glasregal
15. Unteres Gefrierfach
16. Einstellbarer Fuß
17. Kühlschranksür
18. Abgedecktes Milchproduktregal
19. Eierablage
20. Mittleres Regal
21. Flaschenhalter
22. Flaschenregal
23. Kühlschranksürdichtung
24. Griff
25. Montageklammer
26. Gefrierschranksürdichtung
27. Gefrierschranksür

**Ansicht 2 des Geräts  
RD-45WC4SBA/CSA2**



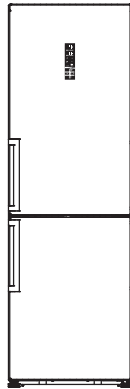
### Optionale Bauteilliste

Bauteil \ Modell	RD-45WC4SBA/CSA2	RD-46WC4SBA/CLA2	RD-46WC4SBA/CLA1	RD-46WC4SBA/CPA1
Obere LED-Anzeigenleuchte	X	X	X	X
TwistLED-Anzeigenleuchte	✓	✓	✓	✓
Flexibles Weinregal	✓	✓	X	X
Weinregal	X	X	X	X
Faltregal	✓	X	X	X
Flexible Frischebox	✓	X	X	X
Frische Auswahl	✓	X	X	X
0°Ckühl+	X	✓	X	X
Feuchtigkeit 0 Cool	X	X	✓	✓
Drehbarer Eiswürfelbereiter	✓	X	X	X
Eisfach	X	✓	✓	✓
Oberes Gefrierfach	✓	✓	✓	✓
Oberes Gefrierschrank-Glasregal	✓	✓	✓	✓
Mittleres Gefrierschrank-Glasregal	✓	✓	✓	✓
Abgedecktes Milchproduktregal	✓	✓	✓	✓
Griff	✓	✓	✓	✓

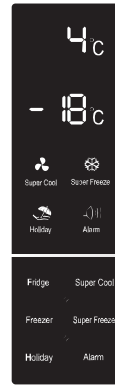
**Hinweis:** Aufgrund stetiger Modifikationen unserer Produkte kann sich Ihr Kühlschrank leicht von dieser Betriebsanleitung unterscheiden. Seine Funktionen und Gebrauchsmethoden bleiben jedoch gleich. Um mehr Platz im Gefrierschrank zu schaffen, können Sie Fächer (mit Ausnahme des unteren Gefrierfachs), die Montageklammer und den integrierten Eiswürfelbereiter/ das drehbare Eisfach entnehmen.

## Anzeigensteuerung

Benutzen Sie Ihr Gerät gemäß den folgenden Steuerungsregeln. Ihr Gerät verfügt über die entsprechenden Funktionen und Modi wie im unten abgebildeten Bedienfeld. Wenn das Gerät zum ersten Mal eingeschaltet wird, wird die Hintergrundbeleuchtung der Symbole auf dem Anzeigenfeld aktiviert. Wenn keine Tasten gedrückt wurden und die Türen geschlossen sind, wird die Hintergrundbeleuchtung deaktiviert.



RD-43WC4SBA/CSA2  
RD-45WC4SBA/CSA2



RD-44WC4SBA/CLA2  
RD-44WC4SBA/CPA2  
RD-44WC4SBA/CVA1  
RD-44WC4SBA/CLA1  
RD-46WC4SBA/CLA2  
RD-46WC4SBA/CLA1  
RD-46WC4SBA/CPA1



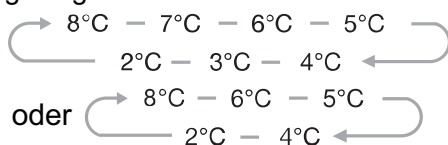
RD-44WC4SBA/CPA1

### Temperatursteuerung

Wir empfehlen Ihnen, die Temperatur des Kühlschranks bei der ersten Inbetriebnahme auf 4 °C und die Temperatur des Gefrierschranks auf -18 °C zu stellen. Wenn Sie die Temperatureinstellung ändern möchten, befolgen Sie die folgenden Anweisungen. Vorsicht! Wenn Sie eine Temperatur einstellen, stellen Sie eine Durchschnittstemperatur für das gesamte Kühlschrankfach ein. Die Temperaturen in jedem einzelnen Fach können von den im Anzeigenfeld angegebenen Temperaturwerten abweichen, abhängig davon, wie viele Nahrungsmittel Sie lagern und wo diese gelagert sind. Die Raumtemperatur kann sich ebenfalls auf die tatsächliche Temperatur im Inneren des Geräts auswirken.

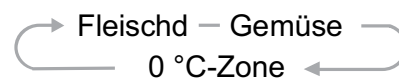
#### 1. Fridge (Kühlschrank)


Drücken Sie „Fridge“ (Kühlschrank), um die Kühlschranktemperatur bei Bedarf zwischen 2 °C und 8 °C einzustellen. Im Bedienfeld werden die entsprechenden Werte in der nachfolgenden Reihenfolge angezeigt.




#### 2. My Fresh Choice (Frischeauswahl)

Es stehen drei Modi für die Frische Auswahl-Funktion zur Verfügung. Gemäß Ihrem Bedarf können unterschiedliche Modi auswählen, indem Sie die Taste „My Fresh Choice“ (Frischeauswahl) auf dem Bedienfeld drücken. Das entsprechende Symbol wird beleuchtet.




Gemüse (  )

- Wenn der Gemüse- Modus ausgewählt wurde, wird die Beleuchtung eingeschaltet und das „My Fresh Choice“-Fach wird auf 3 °C gestellt.

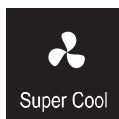
Null-Zone. (  )

- Wenn der Null-Zone-Modus ausgewählt wurde, wird die Beleuchtung eingeschaltet und das „My Fresh Choice“-Fach wird auf 0 °C gestellt.

Fleisch (  )

- Wenn der Fleisch-Modus ausgewählt wurde, wird die Beleuchtung eingeschaltet und das „My Fresh Choice“-Fach wird auf -2 °C gestellt.

### 3. Super Cool

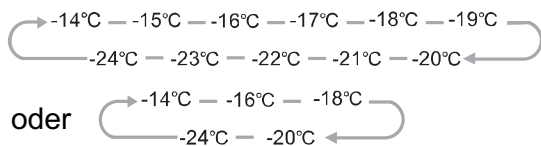


Mit der Super Cool-Funktion können Sie Ihre Nahrungsmittel viel schneller kühlen, wodurch diese für längere Zeit frisch bleiben.

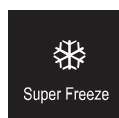
- Drücken Sie die „Super Cool“-Taste, um diese Funktion zu aktivieren. Die Beleuchtung wird eingeschaltet.
- Die Super Cool-Funktion wird nach sechs Stunden automatisch abgeschaltet. Die Kühlschranktemperatur zeigt 2 °C an.
- Wenn die Super Cool-Funktion eingeschaltet ist, können Sie diese deaktivieren, indem Sie die „Super Cool“- oder „Fridge“-Taste (Kühlschrank) drücken. Es wird die vorherige Einstellung der Kühlschranktemperatur übernommen.

### 4. Freezer (Gefrierschrank)

Drücken Sie „Freezer“ (Gefrierschrank), um die Gefrierschranktemperatur bei Bedarf zwischen -14 °C und -24 °C einzustellen. Im Bedienfeld werden die entsprechenden Werte in der nachfolgenden Reihenfolge angezeigt.



### 5. Super Freeze



Mit der Super Freeze-Funktion können Sie die Temperatur im Gefrierschrank schneller senken, damit Vitamine und Nährstoffe in den

Nahrungsmitteln bewahrt werden und die Nahrungsmittel länger frisch bleiben.

- Drücken Sie die „Super Freeze“-Taste, um die Super Freeze-Funktion zu aktivieren. Die Beleuchtung wird eingeschaltet.
- Sollte eine maximale Menge an Nahrungsmitteln eingefroren werden, warten Sie bitte 24 Stunden.
- Die Super Freeze-Funktion wird nach 26 Stunden automatisch abgeschaltet. Die Gefrierschranktemperatur zeigt -24 °C an.
- Wenn die Super Freeze-Funktion eingeschaltet ist, können Sie diese deaktivieren, indem Sie die „Super Freeze“- oder „Freezer“-Taste (Gefrierschrank) drücken. Es wird die vorherige Einstellung der Gefrierschranktemperatur übernommen.

### 6. Holiday (Urlaub)



Wenn Sie über einen längeren Zeitraum außer Haus sind, können Sie diese Funktion aktivieren, indem Sie die

„Holiday“-Taste (Urlaub) drei Sekunden gedrückt halten, bis die Beleuchtung eingeschaltet wird.

- Wenn die Holiday-Funktion (Urlaub) aktiviert ist, wird die Kühlschranktemperatur automatisch auf 15 °C gestellt, um den Energieverbrauch zu minimieren. Wichtig! Lagern Sie während dieser Zeit keine Nahrungsmittel im Kühlschrank.
- Wenn die Holiday-Funktion aktiviert ist, können Sie diese deaktivieren, indem Sie eine der Tasten „Holiday“ (Urlaub), „Fridge“ (Kühlschrank) und „Super Cool“ drücken. Es wird die vorherige Einstellung der Kühlschranktemperatur übernommen.

### 7. Alarm

Im Falle eines Alarms wird das „Alarm“-Symbol angezeigt und ertönt ein Summton. Drücken Sie die „Alarm“-Taste, um den Alarm abzuschalten. Das „Alarm“-Symbol wird ausgeblendet und der Summton deaktiviert.

#### Türalarm

- Wenn die Kühlschrank- oder Gefrierschranktür länger als zwei Minuten geöffnet ist, ertönt der Türalarm. Im Falle eines Türalarms ertönt jede Minute dreimal ein Summton. Der Alarm wird nach zehn Minuten automatisch deaktiviert.
- Um Energie zu sparen, vermeiden Sie es bitte, die Tür bei der Nutzung des Geräts für einen längeren Zeitraum offen zu lassen. Der Türalarm kann auch durch Schließen der Kühlschranktür abgeschaltet werden.

#### Temperaturalarm

- Wenn die Gefrierschranktemperatur aufgrund eines Stromausfalls oder aus anderen Gründen zu hoch ist, ertönt ein Temperaturalarm und wird die Gefrierschranktemperatureinstellung angezeigt, oder nichts.
- Im Falle eines Temperaturalarms ertönt ein Summton durchgehend 10 Mal und stoppt anschließend automatisch.

- Drücken Sie im Falle eines Temperaturalarms die „Alarm“-Taste drei Sekunden lang, um die höchste Gefrierschranktemperatur zu überprüfen. Der Temperaturwert und das „Alarm“-Symbol blinken gleichzeitig fünf Sekunden lang. Diese Funktion ist je nach

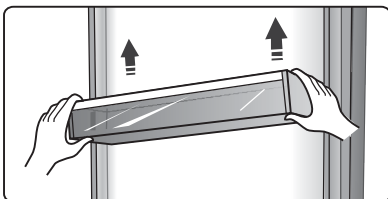
Modell möglicherweise nicht verfügbar.  
**Vorsicht!** Wenn die Stromversorgung wiederhergestellt wurde, wird der Temperaturalarm angezeigt. Dies ist normal und kann durch Drücken der „Alarm“-Taste abgeschaltet werden.

## Nutzung Ihres Geräts

Ihr Gerät wird mit den im Abschnitt „Gerätebeschreibung“ aufgeführten Zubehöerteilen geliefert. Mit dieser Teileanleitung können Sie diese richtig einsetzen.

### Türfach

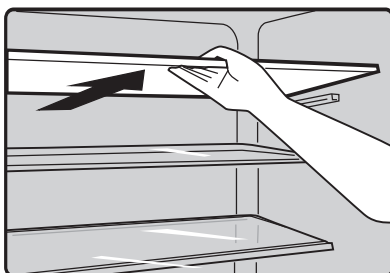
- Eignet sich für die Aufbewahrung von Eiern, verpackten Nahrungsmitteln sowie Flüssigkeiten in Dosen, Flaschen und Tetra Paks, usw. Stellen Sie nicht zu viele schwere Dinge in die Fächer.
- Das mittlere Türfach kann gemäß Ihrem Bedarf auf verschiedene Höhen eingestellt werden. Nehmen Sie die Nahrungsmittel bitte aus dem Fach, bevor Sie es neu positionieren.



**Hinweis:** Im oberen Fach befindet sich eine Eierablage, im unteren Fach ein Flaschenhalter.

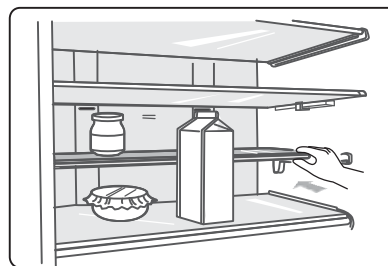
### Regalböden im Kühlfach

- Im Kühlfach sind Regalböden vorhanden, die zur Reinigung entnommen werden können.



### Faltregal

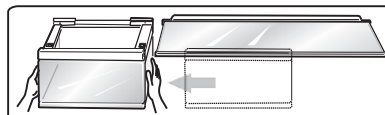
- Dieses besteht aus einem festen und einem flexiblen Teil.
- Es kann eingestellt und gefaltet werden, um unterschiedlich großen Aufbewahrungsraum gemäß Ihrem Bedarf zu bieten. Siehe folgende Abbildung.



**Hinweis:** Wenn Sie das Faltregal ausklappen möchten, drücken Sie bitte zuerst den äußeren Rand des flexiblen Teils.

### Flexible Frischebox

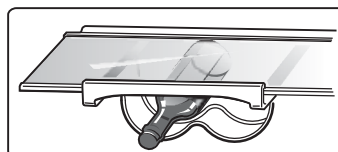
- Diese eignet sich zur Aufbewahrung von kleinen Nahrungsmitteln, wie Eier, Käse, Marmelade, Butter, kleinen Kuchen und Früchten sowie Gemüse.
- Sie kann entlang des Regalbodens verschoben werden.



**Hinweis:** Bitte üben Sie leichten Druck auf die linke oder rechte Seite aus, um die Box entlang des Regalbodens zu verschieben. Bei Bedarf kann die flexible Frischebox mit der Halterung entnommen werden, wodurch Sie den Regalboden auf eine andere Höhe einstellen und somit Platz sparen können.

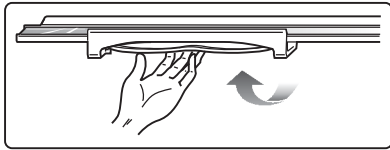
### Flaschenregal

Eignet sich zur Aufbewahrung von Flaschenwein oder -getränken. Kann bei Bedarf entlang des Regalbodens verschoben werden.



**Hinweis:** Bitte üben Sie leichten Druck auf die linke oder rechte Seite aus, um das Flaschenregal entlang des Regalbodens zu verschieben.

- Das Weinregal kann zusammengeklappt werden, um Platz zu sparen.



- Bei Bedarf kann es mit der Halterung entnommen werden, wodurch Sie den Regalboden auf eine andere Höhe einstellen und somit Platz sparen können.

#### **Gemüsefachabdeckung**

- Diese dient zur Steuerung der Temperatur im Fach und verhindert, dass das Gemüse an Feuchtigkeit verliert.

#### **Gemüsefach im Kühlfach**

- Es eignet sich für die Aufbewahrung von Obst und Gemüse.

#### **Frische Auswahl**

- Die Temperatur kann hier je nach Bedarf des Kunden auf  $-2\text{ }^{\circ}\text{C}$ ,  $0\text{ }^{\circ}\text{C}$  und  $3\text{ }^{\circ}\text{C}$  eingestellt werden.

- Hier können verschiedene Arten von Nahrungsmitteln bei angemessener Temperatur gelagert werden, einschließlich Käse, Fleisch, Fisch, Obst, Gemüse und andere verderbliche Nahrungsmittel. Hinweis: Flaschen- oder Dosengetränke dürfen hier nicht gelagert werden.

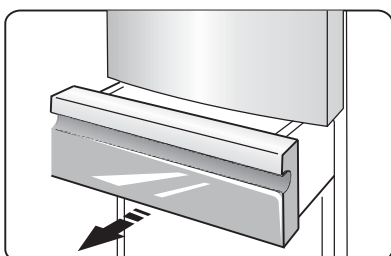
#### **Feuchtigkeit 0 Cool**

- Die Temperatur ist hier ca.  $2 - 3\text{ }^{\circ}\text{C}$  niedriger als im Kühlfach.
- Das Fach dient zur Aufbewahrung von Fisch, Fleisch und anderen anfälligen Nahrungsmitteln.

Hinweis: Wenn Sie die Super Freeze-Funktion auswählen, vergewissern Sie sich, dass sich keine Flaschen- oder Dosengetränke in diesem Fach befindet, da diese aufgrund der Ausweitung des Inhalts explodieren können.

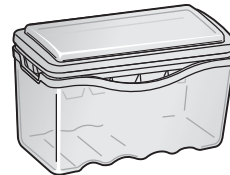
#### **Gefrierfach**

- Wird zur Aufbewahrung von Nahrungsmitteln, die tiefgefroren werden müssen, genutzt, einschließlich Fleisch, Fisch, Speiseeis, usw.



#### **Integrierter Eiswürfelbereiter**

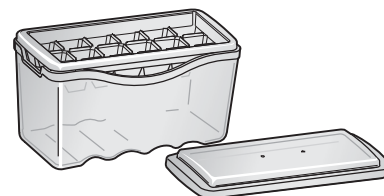
- Wird zur Herstellung von Eis und Lagerung von Eiswürfeln genutzt.
- Abnehmbares Zubehörteil, welches entnommen werden kann, um Platz zu sparen. Es gibt eine Eiswürfelbereiterabdeckung, mit der der Eiswürfelbereiter sauber gehalten wird.



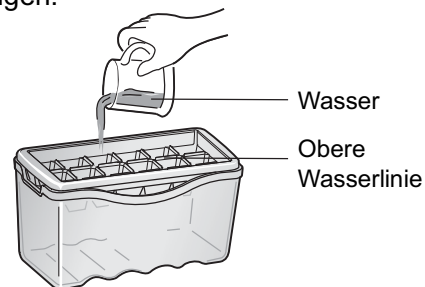
Hinweis: Wenn der Eiswürfelbereiter zum ersten Mal genutzt wird oder dieser über einen längeren Zeitraum nicht genutzt wurde, reinigen Sie ihn bitte vor Gebrauch.

- Eiswürfelherstellung.

1. Stellen Sie den Eiswürfelbereiter auf eine ebene Oberfläche und entfernen Sie die Abdeckung.



2. Gießen Sie Wasser in die Eisschablone. Dabei sollte der Wasserpegel die obere Linie wie in der folgenden Abbildung nicht übersteigen.



3. Stellen Sie den Eiswürfelbereiter an seine ursprüngliche Position. Wenn die Eiswürfel gebildet wurden, können Sie die Eiswürfel für den Gebrauch direkt entnehmen oder für den späteren Gebrauch in das Eisfach kippen.



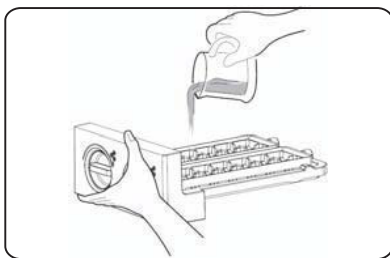
### Drehbares Eisfach

Hinweis: Wenn das Eisfach zum ersten Mal genutzt wird oder es über einen längeren Zeitraum nicht genutzt wurde, reinigen Sie es bitte vor Gebrauch.

• Das drehbare Eisfach wird zur Herstellung und Aufbewahrung von Eiswürfeln genutzt. Es ist wie folgt zu benutzen.

1. Ziehen Sie das drehbare Eisfach aus der Montageklammer.

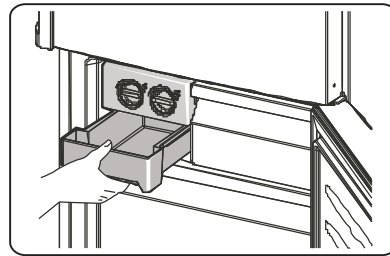
2. Gießen Sie Wasser in die Eisfächer. Dabei sollte der Wasserpegel die obere Linie nicht übersteigen.



3. Stellen Sie das gefüllte Eisfach zurück in die Klammer.

4. Wenn die Eiswürfel gebildet wurden, drehen Sie die Felder im Uhrzeigersinn, um das Eis in die darunter liegende Eisbox zu lösen.

5. Die Eiswürfel können in der Eisbox aufbewahrt werden. Wenn Sie Eiswürfel benötigen, ziehen Sie einfach die Eisbox heraus und entnehmen Sie die Eiswürfel.



## Hilfreiche Hinweise und Tipps

### Stromspartipps

Wir empfehlen Ihnen, die nachfolgenden Energiespartipps zu befolgen.

- Vermeiden Sie, die Tür über längere Zeiträume offen zu lassen, um Energie zu sparen.
- Achten Sie darauf, dass das Gerät fern von jeglichen Wärmequellen steht (direktes Sonnenlicht, Elektroöfen oder Herd, usw.)
- Stellen Sie die Temperatur nicht kälter als erforderlich.
- Stellen Sie keine warmen Nahrungsmittel oder verdampfende Flüssigkeiten in das Gerät.
- Stellen Sie das Gerät in einem gut belüfteten, feuchtigkeitsfreien Raum auf. Lesen Sie bitte den Abschnitt „Aufbau Ihres neuen Geräts“.
- Wenn die Abbildung die richtige Kombination der Fächer, Gemüsefächer und Regalböden anzeigt, passen Sie diese Kombination nicht an, da es sich dabei um die energieeffizienteste Konfiguration handelt.

### Hinweise zum Kühlen von frischen Nahrungsmitteln

- Stellen Sie keine heißen Nahrungsmittel

direkt in den Kühlschrank oder den Gefrierschrank. Die Innentemperatur würde dadurch steigen, was zu einer Mehrbelastung des Kompressors und zu einem höheren Energieverbrauch führen würde.

- Decken Sie Nahrungsmittel ab oder packen Sie sie ein, vor allem, wenn sie stark duften.
- Stellen Sie Nahrungsmittel so in das Fach, dass die Luft frei zirkulieren kann.

### Hinweise zur Kühlung

• Fleisch (alle Arten): Nahrungsmittel in Klarsichtfolie einpacken und auf den Glasregalboden oberhalb des Gemüsefachs legen. Befolgen Sie immer die vom Hersteller angegebenen Nahrungsmittellagerzeiten und Haltbarkeitsdaten.

- Gekochte Nahrungsmittel, kalte Speisen, usw.:

Diese sind abzudecken und auf einem beliebigen Regalboden zu stellen.

- Obst und Gemüse:

Diese sind in dem speziellen, vorhandenen Fach aufzubewahren.

- Butter und Käse:

Sollte in luftdichte Folie oder Plastikfolie eingepackt werden.

- Milchflaschen:

Sollten mit einem Deckel verschlossen sein und sind im Türfach aufzubewahren.

#### **Hinweise zum Einfrieren**

- Lassen Sie das Gerät bei der ersten Inbetriebnahme oder nach einer längeren Zeit außer Gebrauch mindestens zwei Stunden auf der höchsten Einstellung laufen, bevor Sie Nahrungsmittel in das Fach legen.
- Bereiten Sie Nahrungsmittel in kleinen Portionen zu, um diese schnell und vollständig tiefzufrieren und später in der benötigten Menge auftauen zu können.
- Packen Sie Nahrungsmittel in Aluminiumfolie oder luftdichter Klarsichtfolie ein.
- Vermeiden Sie, dass frische, nicht gefrorene Nahrungsmittel in Kontakt mit bereits tiefgefrorenen Nahrungsmitteln kommen, um zu verhindern, dass die Temperatur letzterer steigt.
- Gefrorene Produkte, die umgehend nach Entnahme aus dem Gefrierschrank konsumiert werden, verursachen Gefrierverbrennungen auf der Haut.

- Es wird empfohlen, jede tiefgefrorene Verpackung zu kennzeichnen und mit Datum zu versehen, um einen Überblick der Lagerzeiten zu bewahren.

#### **Hinweise zur Lagerung von tiefgefrorenen Nahrungsmitteln**

- Achten Sie darauf, dass tiefgefrorene Nahrungsmittel beim Händler richtig gelagert wurden.
- Sobald diese aufgetaut sind, verschlechtern sie sich rapide und dürfen nicht wieder eingefroren werden. Überschreiten Sie nicht die vom Hersteller angegebene Lagerdauer.

#### **Ausschalten Ihres Geräts**

Wenn das Gerät über einen längeren Zeitraum ausgeschaltet werden muss, sind folgende Schritte zu befolgen, um Schimmelbildung auf dem Gerät zu verhindern.

1. Entnehmen Sie alle Nahrungsmittel.
2. Ziehen Sie den Stecker aus der Steckdose.
3. Reinigen und trocknen Sie den Innenraum sorgfältig.
4. Vergewissern Sie sich, dass alle Türen leicht geöffnet bleiben, um die Luftzirkulation zu ermöglichen.

## Reinigung und Pflege

Aus hygienischen Gründen ist das Gerät (einschließlich der Außen- und Innenzubehöerteile) regelmäßig im Abstand von mindestens zwei Monaten zu reinigen.

**Vorsicht!** Das Gerät darf während der Reinigung nicht an das Stromnetz angeschlossen sein. Stromschlaggefahr! Schalten Sie das Gerät vor der Reinigung aus und ziehen Sie den Stecker aus der Steckdose.

#### **Außenreinigung**

Um das gute Erscheinungsbild Ihres Geräts zu bewahren, sollten Sie es regelmäßig reinigen.

- Wischen Sie die Digitalanzeige mit einem sauberen, weichen Tuch ab.
- Sprühen Sie Wasser auf das Reinigungstuch, statt direkt auf die Geräteoberfläche. Hierdurch gewährleisten Sie eine gleichmäßige Verteilung der Feuchtigkeit auf der Oberfläche.
- Reinigen Sie die Türen, Griffe und Gehäuseoberflächen mit einem milden Reinigungsmittel und wischen Sie diese anschließend mit einem weichen Tuch trocken.

Vorsicht!

- Verwenden Sie keine scharfen Gegenstände, da diese die Oberfläche zerkratzen können.

- Verwenden Sie zur Reinigung keine Verdünnungsmittel, Autoreinigungsmittel, Bleichmittel, ätherischen Öle, Scheuermittel oder organischen Lösungsmittel, wie Benzin. Diese können die Oberfläche des Geräts beschädigen und Feuer verursachen.

#### **Innenreinigung**

Sie sollten das Geräteinnere regelmäßig reinigen. Es ist einfacher zu reinigen, wenn die Menge an gelagerten Nahrungsmitteln gering ist. Wischen Sie das Innere des Kühlschranks und Gefrierschranks mit einer schwachen Natronlösung aus und spülen Sie es mithilfe eines ausgewrungenen Schwamms oder Tuchs und mit warmem Wasser aus. Wischen Sie es vollständig trocken, bevor Sie die Regalböden und Fächer wieder einsetzen.

Trocknen Sie alle Oberflächen und abnehmbaren Teile sorgfältig ab. Obwohl dieses Gerät über eine automatische Abtaufunktion verfügt, kann sich eine Eisschicht im Inneren des Gefrierschranks bilden, wenn die Gefrierschranktür regelmäßig oder zu lange geöffnet wurde. Sollte die Eisschicht zu dick sein, wählen Sie einen Zeitpunkt, wenn die Menge an eingelagerten Nahrungsmitteln gering ist und gehen Sie wie folgt vor:

1. Entnehmen Sie vorhandene Nahrungsmittel und Zubehörklammern, ziehen Sie das Gerät aus der Steckdose und lassen Sie die Türen offen. Lüften Sie den Raum ordentlich durch, um den Abtauprozess zu beschleunigen.
2. Wenn das Gerät abgetaut ist, reinigen Sie den Gefrierschrank wie oben beschrieben.

**Vorsicht!** Verwenden Sie keine scharfen Gegenstände, um Eis aus dem Gefrierfach zu entfernen. Das Gerät darf erst wieder eingeschaltet und an das Stromnetz angeschlossen werden, nachdem das Innere vollständig getrocknet ist.

#### **Reinigung der Türdichtungen**

Achten Sie darauf, die Türdichtungen sauber zu halten. Klebrige Nahrungsmittel und Getränke können dazu führen, dass

die Dichtungen am Gehäuse festkleben und reißen, wenn Sie die Tür öffnen. Waschen Sie die Dichtung mit einem milden Reinigungsmittel und warmem Wasser. Spülen Sie diese nach der Reinigung ab und trocknen Sie sie ordentlich.

**Vorsicht!** Erst nachdem die Türdichtungen vollständig getrocknet sind, darf das Gerät eingeschaltet werden.

#### **Austausch der LED-Leuchte:**

Warnung: Die LED-Leuchte darf nicht vom Benutzer ausgetauscht werden! Sollte die LED-Leuchte beschädigt sein, kontaktieren Sie die Kunden-Hotline für Hilfe. Um die LED-Leuchte auszutauschen, können folgende Schritte befolgt werden:

1. Ziehen Sie das Gerät aus der Steckdose.
2. Entfernen Sie die Lichtabdeckung, indem Sie diese hochdrücken und abnehmen.
3. Halten Sie die LED-Abdeckung mit einer Hand und ziehen Sie diese mit der anderen Hand, während Sie das Kontaktblech festhalten.
4. Tauschen Sie die LED-Leuchte aus und rasten Sie sie wieder richtig ein.

## Fehlerbehebung

Sollten Sie ein Problem mit Ihrem Gerät haben oder sollte das Gerät nicht richtig funktionieren, so nehmen Sie einige einfache Überprüfungen vor, bevor Sie den Kundenservice anrufen. Siehe unten. Sie können einige in diesem Abschnitt erklärte, einfache Überprüfungen vornehmen, bevor Sie den Kundenservice anrufen.

**Warnung!** Versuchen Sie nicht, das Gerät eigenhändig zu reparieren. Sollte das Problem weiterhin bestehen, nachdem Sie die unten aufgeführten Überprüfungen vorgenommen haben, so kontaktieren Sie einen qualifizierten Elektriker, einen zugelassenen Service-Techniker oder den Laden, in dem Sie das Produkt erworben haben.

Problem	Mögliche Ursache und Lösung
Das Gerät funktioniert nicht richtig	Überprüfen Sie, ob das Stromkabel richtig in die Steckdose gesteckt wurde.
	Überprüfen Sie die Sicherung Ihrer Stromversorgung und tauschen Sie diese bei Bedarf aus.
	Die Raumtemperatur ist zu hoch. Versuchen Sie, die Raumtemperatur zu verringern, um dieses Problem zu lösen.
	Es ist normal, wenn der Gefrierschrank während des automatischen Abtauzyklus oder kurz, nachdem das Gerät eingeschaltet wurde, nicht läuft. Dies soll den Kompressor schützen.
Gerüche aus den Fächern	Der Innenraum muss möglicherweise gereinigt werden.
	Einige Nahrungsmittel, Behälter oder Verpackung verursachen Gerüche.
Geräusch vom Gerät	Die nachfolgenden Geräusche sind normal: <ul style="list-style-type: none"> <li>• Der Kompressor ist laut.</li> <li>• Geräusche durch Luftbewegungen durch den kleinen Lüftermotor im Gefrierfach oder in anderen Fächern.</li> <li>• Ein gurgelndes Geräusch wie bei kochendem Wasser.</li> <li>• Ein poppendes Geräusch während des automatischen Abtauvorgangs.</li> <li>• Ein klickendes Geräusch, bevor der Kompressor startet.</li> </ul>
	Andere ungewöhnlichen Geräusche können aus folgenden Gründen auftreten. Diese sind zu überprüfen und gegebenenfalls sind Maßnahmen zu ergreifen: Das Gehäuse ist nicht eben. Die Geräterückseite berührt die Wand. Flaschen oder Behälter sind umgekippt oder rollen.
Der Motor läuft durchgehend	Es ist normal, wenn der Motor regelmäßig zu hören ist. Dieser ist unter folgenden Umständen länger in Betrieb: <ul style="list-style-type: none"> <li>• Die Temperatureinstellung ist kälter als erforderlich.</li> <li>• Es wurde kürzlich eine große Menge an warmen Nahrungsmitteln in das Gerät gestellt.</li> <li>• Die Außentemperatur ist zu hoch.</li> <li>• Die Türen werden zu lange offen gelassen.</li> <li>• Nachdem Sie das Gerät aufgestellt haben oder wenn es über einen längeren Zeitraum ausgeschaltet war.</li> </ul>
Eine Eisschicht bildet sich im Fach	Überprüfen Sie, ob die Luftauslässe von Nahrungsmitteln versperrt sind und achten Sie darauf, dass Nahrungsmittel richtig gelagert werden, um eine ausreichende Belüftung zu ermöglichen. Vergewissern Sie sich, dass die Tür richtig geschlossen ist. Um das Eis zu entfernen, lesen Sie bitte den Abschnitt „Reinigung und Pflege“.
Innentemperatur zu hoch	Sie haben die Tür möglicherweise zu lange oder zu oft offen gelassen; oder die Türen können aufgrund von Hindernissen nicht schließen; oder das Gerät steht mit zu geringem Abstand an den Seiten, an der Rückseite und an der Oberseite zur Wand.
Innentemperatur zu niedrig	Erhöhen Sie die Temperatur, indem Sie den Abschnitt „Anzeigensteuerung“ lesen.
Türen lassen sich nicht einfach schließen	Überprüfen Sie, ob die Oberseite des Kühlschranks um 10 - 15 mm nach hinten geneigt ist, um ein selbstständiges Schließen der Türen zu ermöglichen, oder ob sich etwas im Inneren befindet, das ein Schließen der Türen verhindert.

Wasser tropft auf den Boden	Die Wasserwanne (an der rückwärtigen Gehäusesseite) ist möglicherweise nicht richtig ausgerichtet, oder die Ablaufrinne (unter der Oberseite des Kompressorgehäuses) ist möglicherweise nicht richtig eingebaut, um Wasser in die Wanne abzuleiten, oder die Wasserrinne ist blockiert. Sie müssen den Kühlschrank möglicherweise von der Wanne ziehen, um die Wanne und die Rinne zu überprüfen.
Die Beleuchtung funktioniert nicht	<ul style="list-style-type: none"> <li>• Die LED-Leuchte ist möglicherweise beschädigt. Lesen Sie mehr zum Austausch der LED-Leuchte im Abschnitt „Reinigung und Pflege“.</li> <li>• Das Steuerungssystem hat die Beleuchtung abgeschaltet, da die Tür zu lange offen gelassen wurde. Schließen und öffnen Sie die Tür erneut, um die Beleuchtung einzuschalten.</li> </ul>

## Entsorgung des Geräts


Es ist verboten, dieses Gerät als Hausmüll zu entsorgen.

### Verpackungsmaterial

Verpackungsmaterial mit dem Recycling-Symbol ist recycelbar. Entsorgen Sie Verpackungsmaterial in einem geeigneten Abfallsammelbehälter, um es zu recyceln.

### Vor der Entsorgung des Geräts

1. Ziehen Sie den Stecker aus der Steckdose.
  2. Trennen Sie das Stromkabel durch und entsorgen Sie den Stromstecker.
- Warnung! Kühlschränke enthalten Kühlmittel und Gase in der Dämmverkleidung. Diese müssen professionell entsorgt werden, da sie zu Augenverletzungen oder Feuer führen können. Vergewissern Sie sich vor der ordnungsgemäßen Entsorgung, dass die Rohre des Kühlkreislaufs nicht beschädigt sind.

	Richtige Entsorgung dieses Produkts
	<p>Dieses Symbol auf dem Produkt oder seiner Verpackung zeigt an, dass dieses Produkt nicht als Hausabfall behandelt werden darf. Stattdessen ist es zu einer entsprechenden Abfallsammelstelle zu bringen, wo elektrische und elektronische Geräte recycelt werden. Indem Sie sicherstellen, dass dieses Produkt richtig entsorgt wird, helfen Sie dabei, mögliche negative Konsequenzen für die Umwelt und die menschliche Gesundheit zu vermeiden, die durch die unsachgemäße Entsorgung dieses Produktes verursacht würden. Für weitere Informationen über die Wiederverwertung dieses Produktes, kontaktieren Sie bitte Ihre Behörde vor Ort, Ihren Abfallentsorgungsdienst oder den Laden, in dem Sie das Produkt erworben haben.</p>