

# Gebrauchs- und Montageanleitung

Instructions de montage et d'emploi

Instructions for installation and use

Gebruiks- en montageaanwijzing

Istrucciones para el montaje y el uso

Istruzioni per l'installazione e l'uso

**Wichtig: Unbedingt lesen und aufbewahren!**

Important: Lire attentivement et ranger soigneusement ce mode d'emploi

Important: Read these instructions carefully and then store them in a safe place

Belangrijk: Beslist lezen en bewaren

Importante: Leerlas imprescindiblemente y guardarlas

Importante: È necessario leggere attentamente queste istruzioni e conservarle con cura

## Integrierte Einbau-Gefriergeräte

Congélateur à intégrer

Integrated freezer

Integreerbare diepvrieskasten

Congelador integrable

Congelatori integrabili

## Modell: IGU 139-0

F

p.: 14 - 25

GB

26 - 36

NL

37 - 48

E

49 - 60

I

61 - 73

**Küppersbusch**

ALLERFEINSTE KÜCHENTECHNIK



# Warnungen und wichtige Hinweise

Es ist sehr wichtig, daß diese Bedienungsanleitung mit dem betreffenden Gerät aufbewahrt wird. Sollte dieses Gerät verkauft bzw. einer anderen Person gegeben werden, so ist es nötig, die Anleitung beizufügen, damit der neue Kunde über den Betrieb des Gerätes bzw. die entsprechenden Warnungen informiert werden kann. Diese Warnungen wurden zu Ihrem bzw. dem Schutz anderer bearbeitet. Wir bitten Sie daher, diese aufmerksam zu lesen, bevor das Gerät in Betrieb genommen wird.

## Sicherheit

- Das Gerät darf von Kindern und Personen, deren physische, sensorische oder geistige Fähigkeiten sowie Mangel an Erfahrung und Kenntnissen einen sicheren Gebrauch des Gerätes ausschließen, nur unter Aufsicht oder nach entsprechender Einweisung durch eine Person benutzt werden, die sicherstellt, dass sie sich den Gefahren des Gebrauchs bewusst sind. Kinder sind zu beaufsichtigen, sodass sie nicht am Gerät spielen können.
- Vor der inneren bzw. äußeren Reinigung des Gerätes sowie beim Auswechseln der Glühlampe (bei damit ausgestatteten Geräten) das Gerät spannungslos machen.
- Eis aus dem Gefrier- bzw. Frosterfach nicht sofort essen, es könnte Kälte-Brandwunden verursachen.
- Dieses Gerät ist schwer. Beim Versetzen bitte darauf achten!
- **Beachten Sie, dass während der Bewegung des Gerätes der Kältemittelkreislauf nicht beschädigt wird.**
- **Das Gerät darf nicht in unmittelbarer Nähe von Heizkörpern oder sonstigen Wärmequelle aufgestellt werden.**
- **Ein Standort mit direkter Sonneneinstrahlung sollte vermieden werden.**
- **Eine ausreichende Luftzirkulation an der Geräterückseite muss gewährleistet sein. Jegliche Beschädigung des Kühlkreislaufes ist zu vermeiden.**
- **NUR FÜR GEFRIERSCHRÄNKE (Einbaugeräte ausgenommen): ein optimaler Aufstellungsort ist der Keller.**
- **Keine Elektrogeräte (z.B. Eismaschinen) in das Gerät stellen.**

## Störungen- Kundendienst

- Sollte die Installation des Gerätes eine Änderung der elektrischen Hausinstallation verlangen, so darf diese nur von Elektro-Fachkräften durchgeführt werden.
- Eventuelle Reparaturen dürfen nur von autorisierten Kundendienst-Stellen durchgeführt werden.
- Es ist wichtig, daß nur Original-Ersatzteile verwendet werden.

- Dieses Gerät enthält im Kältekreislauf Kohlenwasserstoff. Aus diesem Grund darf die Wartung und das Nachfüllen ausschließlich von autorisiertem Fachpersonal durchgeführt werden.
- Benutzen Sie nie Metallgegenstände um das Gerät zu reinigen, da es beschädigt werden könnte.
- Tritt eine Störung oder ein Defekt ein, versuchen Sie nicht, das Gerät selbst zu reparieren. Elektrogeräte dürfen nur von Elektro-Fachkräften repariert werden, da durch unsachgemäße Reparaturen erhebliche Folgeschäden entstehen können.  
Sich an die nächstgelegene Kundendienststelle wenden und nur Original-Ersatzteile anfordern.

## Aufstellung

- Sich vergewissern, daß das Gerät nach der Installation nicht auf dem Netzkabel steht.  
**Wichtig:** Beschädigte Versorgungskabel müssen durch ein Spezialkabel bzw. einen Spezialsatz ersetzt werden, die beim Hersteller oder dem Kundendienststellen erhältlich sind.
- Während das Gerät in Betrieb ist, werden der Verflüssiger und der Kompressor, die sich auf der Rückseite des Gerätes befinden, heiß. Aus Gründen der Sicherheit muß eine Mindestbelüftung gesichert sein, wie aus der Abbildung hervorgeht.  
**Achtung:** Die Ventilations - Öffnungen müssen immer saubergehalten werden.
- Teile, die heiß werden (z.B. Kompressorgehäuse, Verflüssiger und zugehörige Rohre), sollen nicht frei zugänglich sein. Wo es auch immer möglich ist, soll das Gerät mit der Rückseite gegen eine Wand gestellt werden.
- Während des Transports kann es vorkommen, daß das im Motorkompressor enthaltene Öl in den Kältekreislauf abläuft. Man sollte mindestens 2 Std. warten, bevor das Gerät in Betrieb genommen wird, damit das Öl in den Kompressor zurückströmen kann.


## Gebrauch

- Die Haushaltskühl- und Gefriergeräte sind nur zur Einlagerung bzw. zum Einfrieren von Nahrungsmitteln bestimmt.
- Ein aufgetautes Produkt darf nicht wieder eingefroren werden.
- Für das Aufbewahren bzw. das Einfrieren der


Lebensmittel sind die Anweisungen des Herstellers zu befolgen.

- In allen Kühl- und Gefriergeräten bedecken sich im Laufe der Zeit alle kälteführenden Teile mit einer Reif bzw. Eisschicht. Diese Schicht wird je nach Modell automatisch oder mit der Hand abgetaut. Die Reifschicht niemals mit Metallgegenständen abkratzen, das Gerät könnte beschädigt werden. Dazu nur einen Plastikschaaber verwenden.
- Benutzen Sie kein mechanisches oder anderes Mittel für einen schnelleren Abtauprozess mit Ausnahme der vom Hersteller empfohlenen.
- Zum Lösen der festgefrorenen Eisschalen keine scharfkantigen oder spitzen Gegenstände benutzen.
- Es sollten keine kohlenensäurehaltigen Getränke in das Gefrier- bzw. Frosterfach eingestellt werden, sie könnten platzen.

## **Umweltnormen**

- **Dieses Gerät enthält im Kühlkreislauf und in der Isolierung kein ozonschädigendes Gas. Das Gerät darf nicht mit dem Hausmüll oder Sperrmüll entsorgt werden. Eine Beschädigung des Kältemittelkreislaufs, insbesondere des Wärmetauschers auf der Rückseite des Gerätes, muss verhindert werden. Auskunft über Abholtermine oder Sammelplätze gibt die örtliche Gemeindeverwaltung an.**  
**Die in diesem Gerät verwendeten und mit dem Symbol  gekennzeichneten Materialien, sind recyclingfähig.**

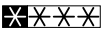
## **Entsorgung von Altgeräten**

Das Symbol  auf dem Produkt oder seiner Verpackung weist darauf hin, dass dieses Produkt nicht als normaler Haushaltsabfall zu behandeln ist, sondern an einem Sammelpunkt für das Recycling von elektrischen und elektronischen Geräten abgegeben werden muss. Durch Ihren Beitrag zum korrekten Entsorgen dieses Produkts schützen Sie die Umwelt und die Gesundheit Ihrer Mitmenschen. Umwelt und Gesundheit werden durch falsches Entsorgen gefährdet. Weitere Informationen über das Recycling dieses Produkts erhalten Sie von Ihrem Rathaus, Ihrer Müllabfuhr oder dem Geschäft, in dem Sie das Produkt gekauft haben.

# Inhalt


<b>Warnungen und wichtige Hinweise</b> .....	<b>3</b>
<b>Gebrauch</b> Reinigung der Innenteile / Bedienungsblende / Inbetriebnahme / Temperatureinstellung .....	<b>4</b>
Schnellgefriervorgang .....	4
Alarmlampe / Temperaturalarm / „Offene Tür“ Warnung / Gefrierkalender .....	5
Einfrieren von frischen Lebensmitteln / Aufbewahrung der Tiefkühlkost .....	5
Auftauen / Eiswürfelbereitung .....	6
<b>Tips</b> Tips für das Einfrieren / Tips für Tiefkühlkost .....	<b>6</b>
<b>Wartung</b> Abtauen / Regelmäßige Reinigung / Stillstandszeiten .....	<b>7</b>
<b>Kundendienst und Ersatzteile</b> .....	<b>7</b>
<b>Technische Angabe</b> .....	<b>8</b>
<b>Türanschlagwechsel</b> .....	<b>8</b>
<b>Installation</b> Aufstellung / Elektrischer Anschluss / Vorbereitung des Lüftungsgitters .....	<b>9</b>
<b>Einbau unter eine Arbeitsplatte</b> .....	<b>10</b>
Montage der Sockelblende .....	13

# Gebrauch

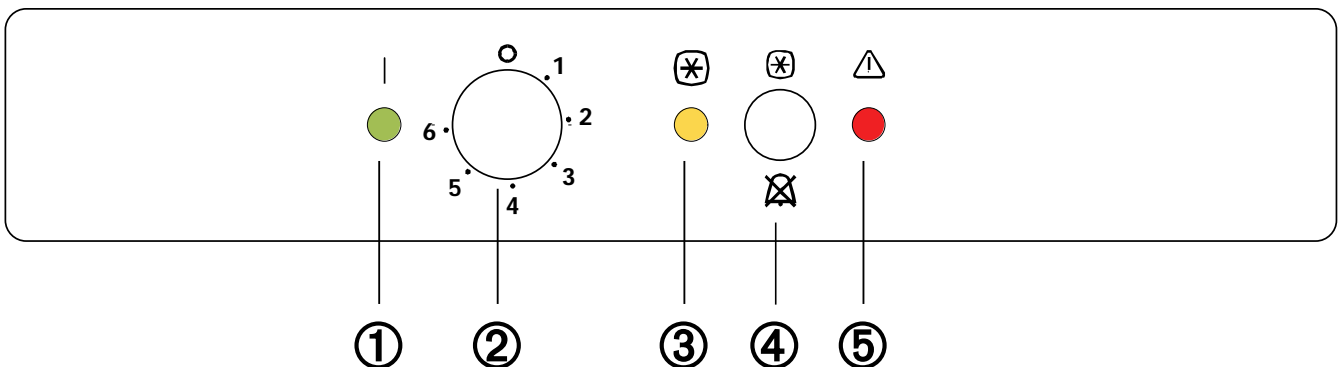
Dieses Gerät ist mit dem  «Viersterne» Symbol versehen, was bedeutet, daß darin sowohl frische Lebensmittel eingefroren als auch Tiefkühlkost langfristig gelagert werden können.

## Reinigung der Innenteile

Bevor Sie das Gerät in Betrieb nehmen, beseitigen Sie den typischen «Neugeruch» am besten durch Auswaschen der Innenteile mit lauwarmem Wasser und einem neutralen Reinigungsmittel. Sorgfältig nachtrocknen.

 **Bitte keine Reinigungs- bzw. Scheuermittel verwenden, die das Gerät beschädigen könnten.**

## Bedienungsblende



- 1 Netz-Kontrollleuchte
- 2 Thermostatregler

- 3 Schnellgefrier-Kontrollleuchte
- 4 Schnellgefrier-Taste/Temporalarm-Löschtaste
- 5 Temperaturalarm-Kontrollleuchte

## Inbetriebnahme

Den Stecker in die Steckdose einsetzen.

Temperaturregler (2) von der Stellung «O» (STOP) aus im Uhrzeigersinn drehen. Das Aufleuchten der Netz-Leuchtanzeige (1) und das Tönsignal fuer 2 Sec. zeigen an, daß das Gerät unter Spannung steht. Das Blinken der Alarm-Leuchtanzeige (5) und das Ertönen des Tonsignales zeigen an, dass die Innentemperatur zu hoch ist.

Durch Drücken die Schnellgefriertaste (4) schaltet sich das Tönsignal aus und durch Drücken erneut die selbe Taste leuchtet die Schnellgefrieranzeige (3) an.

Das Gerät ist eingeschaltet. Den Stillstand des Gefrierabteils erhält man durch Drehen des Thermostatknopfes auf das Symbol «O». Auch in diesem Fall hört man fuer 2 Sec. das Tönsignal.

## Temperaturregelung

- Thermostatknopf (2) über die Stellung «O», drehen. Wir empfehlen, den Schalter (2) auf eine mittlere Stellung zu drehen.
- Die Temperatur wird automatisch geregelt und kann erhöht werden (wärmer) durch Drehen des Thermostatknopfes auf niedrigere Einstellungen oder verringert (kälter) durch das Drehen auf höhere Zahlen.

- Die richtige Einstellung erhält man, unter Berücksichtigung folgender, die Innentemperatur beeinflussender Faktoren:
  - Raumtemperatur
  - Häufigkeit des Türöffnens
  - Menge der eingelagerten Lebensmittel,
  - Aufstellung des Gerätes.
- Für eine gute Lagerung der eingefrorenen bzw. tiefgefrorenen Lebensmittel, muss die Temperatur im Gefrierschrank unter oder gleich -18°C sein.

**Die mittlere Einstellung ist meistens die geeignetste.**

## Schnellgefriervorgang

Zur Durchführung des Schnellgefriervorganges die Schnellgefriertaste (4) drücken. Die Kontrollampe (3) leuchtet auf.

Wird die Schnellgefrier-Funktion nicht manuell beendet, schaltet die Elektronik des Gerätes diese Funktion nach 52 Stunden ab. Die gelbe Anzeige erlischt.

Durch erneutes Drücken der Taste (4) kann die Schnellgefrier-Funktion jederzeit manuell beendet werden. Die gelbe Anzeige erlischt.

## Alarmlampe

Die Alarmlampe (5) blinkt, wenn die Temperatur im Geräteinneren steigt, und dadurch die richtige Lagertemperatur nicht mehr gewährleistet wird (wärmer als  $-12^{\circ}\text{C}$ ). Sie blinkt jedoch auch dann, wenn das Gerät gerade eingeschaltet worden ist und bleibt solange blinkend, bis die richtige Lagertemperatur erreicht ist.

## Temperaturalarm

Ihr Gefriergerät ist mit einer Warntonanlage ausgestattet, die anzeigt, dass die Temperatur im Gefrierraum zu hoch ist und eine ordnungsgemäße Lagerung des Gefriergutes nicht mehr gewährleistet (wärmer als  $-12^{\circ}\text{C}$ ). Der Warnton bleibt solange bestehen, bis die rote Temperaturkontrolllampe erlischt bzw. wenn der Schnellgefrierschalter eingeschaltet wird.

Sobald die rote Kontrolllampe erlischt, kann der Schnellgefrierschalter wieder abgeschaltet werden.

## „Offene Tür“ Warnung

Ein Tonwarner ertönt, wenn die Tür länger als 60 Sekunden geöffnet bleibt.

Der Tonwarner kann durch Schließen der Tür abgestellt werden.

## Gefrierkalender

Die Symbole auf den oberste Schublade zeigen unterschiedliche Arten von Tiefkühlgut.

Die Zahlen geben für die jeweilige Art von Tiefkühlgut die Lagerzeit in Monaten an. Ob der obere oder der untere Wert der angegebenen Lagerzeiten gültig ist, hängt von der Qualität der Lebensmittel und deren Vorbehandlung vor dem Einfrieren ab.

## Einfrieren der frischen Lebensmittel

Um den Schnellgefriervorgang durchzuführen, muß das Gerät, falls es nicht in Betrieb ist, wenigstens drei Stunden vor der Einlagerung der einzufrierenden Lebensmittel auf Schnellgefriervorgang gestellt werden. Läuft jedoch das Gerät bereits, wird empfohlen, den Schnellgefriervorgang mindestens 24 Stunden vor der Einlagerung der einzufrierenden Lebensmittel einzuschalten.

Nach der Einlagerung der Lebensmittel, rechnet man 24 Stunden, bis der Gefriervorgang beendet ist. Nach dieser Zeit den «Aufbewahrungs- Betrieb» wieder einstellen.

**Die einzufrierenden Lebensmittel in die beiden oberen Fächer des Gerätes einlegen;** soll nur eine geringe Menge an Lebensmitteln eingefroren werden, nur das oberste Fach verwenden.

**Das Gefriervermögen in 24 Stunden finden Sie auf dem «Typschild» links unten im Gefrierraum.**

## Aufbewahrung der Tiefkühlkost

Nach einem längeren Stillstand des Gerätes muß dieses vor der Einlagerung der Lebensmittel, durch Einstellung des Schalters auf Schnellgefriervorgang (SUPER), wenigstens 2 Stunden in Betrieb gesetzt werden; danach wieder den normalen Betrieb einstellen.

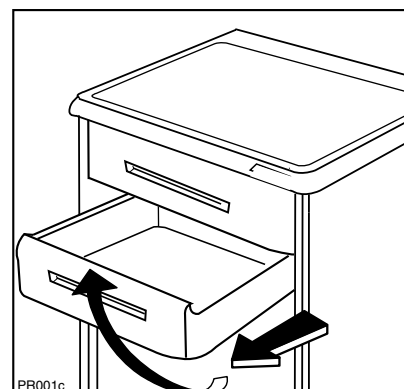


### Achtung

**Im Falle einer Stromunterbrechung während der Lagerung von Tiefkühlkost bzw. von eingefrorenen Lebensmitteln soll die Tür des Gerätes nicht geöffnet werden. Die Tiefkühlkost verdirbt nicht, wenn es sich um eine kurze Unterbrechung handelt (bis 20 Std.) und das Gerät voll ist. Wenn das nicht der Fall ist, ist es nötig, die tiefgefrorenen Lebensmittel innerhalb kurzer Zeit zu verbrauchen (eine Temperaturerhöhung der Tiefkühlkost verkürzt die Aufbewahrungsdauer).**

Für den Auszug der Laden wie folgt vorgehen:

die Lade bis zum Anschlag herausziehen, dann nach oben drehen (siehe Abb.)



## Auftauen

Die eingefrorenen oder tiefgekühlten Lebensmittel sollten vor dem Gebrauch aufgetaut werden, indem man sie am besten im Kühlschrank oder je nach der zur Verfügung stehenden Zeit bei Raumtemperatur auftaut. Kleine Stücke können gleich und noch gefroren gekocht werden. Selbstverständlich verlängert sich dabei die Kochzeit.

## Tips

### Tips für das Einfrieren

Für ein einwandfreies Einfrieren der Lebensmittel geben wir folgende Ratschläge:

- **Das Gefriervermögen des Gefrierabteils (in 24 Std.) kann auf dem Typschild abgelesen werden.**
- Der Gefriervorgang dauert ca. 24 Stunden. In dieser Zeit sollte keine zusätzliche Ware in das Gefrierabteil eingelegt werden.
- Nur erstklassige, frische und gut gesäuberte Produkte einfrieren.
- Teilen Sie die Nahrungsmittel vor dem Einfrieren in kleine Portionen ein, damit der Gefriervorgang beschleunigt wird. Dies ermöglicht auch eine gute Entnahme in kleinen Portionen, ohne dass immer größere Mengen aufgetaut werden müssen.
- Einmal aufgetaute Lebensmittel verderben schnell und können kein zweites Mal eingefroren werden.
- Beachten Sie, dass sich magere Ware besser und länger hält als fette, und dass das Salz die Gefrierlagerzeit verkürzt.
- Die Ware in Alu- oder Plastikfolie luftdicht einpacken, um die Nährstoffe zu erhalten.
- Es soll vermieden werden, dass die einzufrierenden Lebensmittel mit den bereits eingefrorenen in Berührung kommen, um eine Wärmeübertragung an diese zu verhindern.
- Während des Einfriervorganges keine weiteren Lebensmittel einlagern und die Tür nicht öffnen.
- Es sollten keine kohlenstoffhaltigen Getränke bzw. verschlossenen Flaschen oder warmen Speisen in das Gefrierfach eingestellt werden. Behälter mit Deckel nicht randvoll füllen.
- Eis aus dem Gefrierfach nicht sofort verbrauchen, es könnte Kälte-Brandwunden verursachen.
- Es ist empfehlenswert, auf der Verpackung das Einfrierdatum zu notieren, damit die Aufbewahrungszeit eingehalten werden kann.
- **Es sollten keine kohlenstoffhaltigen Getränke in das Gefrierfach eingestellt werden, da sie explodieren können.**

## Eiswürfelbereitung

Das Gerät hat eine oder mehrere Eiswürfelschalen, welche mit Wasser aufgefüllt in das Gefrierfach gestellt werden.



**Bitte zur Entnahme der Eiswürfelschalen keine Metallgegenstände benutzen!**

### Tips für Tiefkühlkost

Um optimale Leistungen des Gerätes zu erhalten, sich vergewissern,

- dass die Tiefkühlkost beim Verkäufer gut aufbewahrt wurde.
- und dass der Transport vom Verkäufer zum Verbraucher in kurzer Zeit erfolgt.
- Tür so wenig wie möglich öffnen und nicht offen lassen.
- Einmal aufgetaute Lebensmittel verderben schnell und können kein ein zweites Mal eingefroren werden.
- Eis aus dem Gefrierschrank nicht sofort verbrauchen es könnte Kälte-Brandwunden verursachen.
- Das Haltbarkeitsdatum auf der Tiefkühlkost-Verpackung sollte nicht überschritten werden.
- Tür während der Stromunterbrechung nicht öffnen. Die Tiefkühlkost verdirbt nicht, wenn es sich um eine kurze Unterbrechung handelt und das Gerät voll ist. Wenn das nicht der Fall ist, ist es nötig, die tiefgefrorenen Lebensmittel innerhalb kurzer Zeit zu verbrauchen.

# Wartung



Vor jeder Reinigungsarbeit immer den Netzstecker aus der Steckdose ziehen.



## Achtung

Dieses Gerät erhält im Kaltekreislauf Kohlenwasserstoff. Aus diesem Grund darf die Wartung und das Nachfüllen ausschließlich von autorisierten Fachpersonal durchgeführt werden.

## Abtauen

Im Gefrierschrank muß die Reifschicht jedesmal mit dem beiliegenden Plastischaber abgekratzt werden, sobald diese eine Stärke von ca. 4 mm erreicht hat. Hierzu ist es nicht nötig, das Gerät auszuschalten bzw. die Lebensmittel herauszunehmen.

Benutzen Sie kein mechanisches oder anderes Mittel für einen schnelleren Abtauprozess mit Ausnahme der vom Hersteller empfohlenen.

Hat sich jedoch eine dicke Eisschicht gebildet, muß man vollkommen abtauen. Hierzu wie folgt verfahren:

1. Schalter auf «O» stellen oder Stecker aus der Steckdose ziehen.
2. Das herausgenommene Gefriergut mehrfach in Zeitungspapier einwickeln und sehr kühl aufbewahren.
3. die drei großen Laden herausnehmen, wenn vorhanden; Tür offen lassen.
4. Nach beendetem Abtauprozess, das Wasser ausleeren, das sich in der kleinen unteren Lade gesammelt hat und zuerst mit einem Schwamm und dann mit einem Tuch den Boden des Gefrierschranks und die metallischen Auflageroste gut trocknen;
5. die kleine untere Lade bzw. die drei großen Laden auf ihren Auflagerosten wieder einschieben.

Plastischaber für späteren Gebrauch aufbewahren und Gerät wieder in Betrieb setzen.

Den Schnellgefriervorgang einschalten. Nach zwei bis drei Stunden Betrieb steht das Gerät wieder zur Einlagerung der Tiefkühlkost bzw. zum Einfrieren der frischen Lebensmittel bereit.



## Achtung

Benutzen Sie niemals Metallgegenstände, um die Reifschicht abzukratzen, damit eine Beschädigung des Gerätes vermieden werden kann.

Benutzen Sie kein mechanisches oder anderes Mittel für einen schnelleren Abtauprozess mit Ausnahme der vom Hersteller empfohlenen.

Ein Temperaturanstieg der Tiefkühlkost während des Abtauens könnte die Aufbewahrungsdauer verkürzen.

## Regelmäßige Reinigung

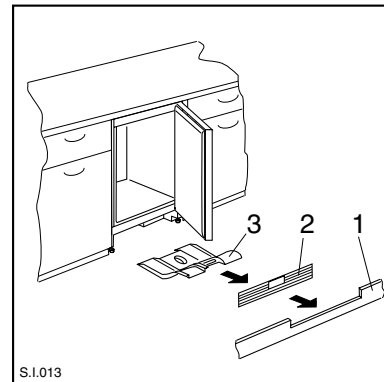


Benutzen Sie nie Metallgegenstände um das Gerät zu reinigen, da es beschädigt werden könnte.

Den Innenraum mit lauwarmem Wasser und einem neutralen Reinigungsmittel reinigen. Gut nachwaschen und sorgfältig trocknen.

Der Aufbau des Gerätes erlaubt auch die Reinigung der Geräterückseite mit Hilfe eines Staubsaugers, um einen sicheren und stromsparenden Betrieb des Gerätes zu gewährleisten

1. Nehmen Sie die Küchenmöbelschalenblende (1) ab;
2. demontieren Sie die Belüftungsblende (2);
3. ziehen Sie vorsichtig die Verdunsterschale (3) heraus.



## Stillstandszeiten

Bei längerem Stillstand des Gerätes, müssen Sie folgendermaßen vorgehen:

- den Stecker aus der Steckdose ziehen;
- alle Lebensmittel herausnehmen;
- Gerät abtauen, Innenraum und Zubehörteile reinigen;
- die Tür offen lassen, um im Inneren eine gute Luftzirkulation zu gewährleisten und somit Geruchsbildung zu vermeiden.

# Kundendienst und Ersatzteile

Falls das Gerät Störungen aufweisen sollte, überprüfen Sie zuerst folgendes:

- Steckt der Netzstecker in der Steckdose?
- Befindet sich der Hauptschalter der elektrischen Anlage in der richtigen Stellung?
- Ist die Stromzufuhr unterbrochen?
- Befindet sich der Thermostatknopf in richtiger Stellung?

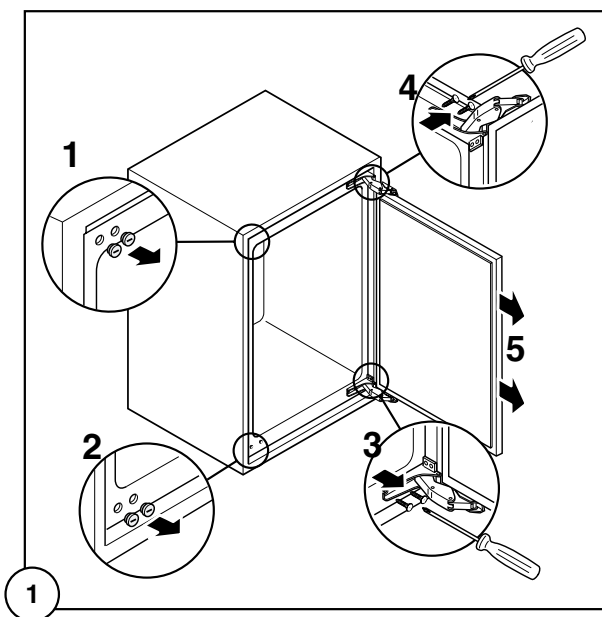
Sollten Sie nach o.e. Prüfungen zu keinem Resultat kommen, so wenden Sie sich bitte an unseren nächsten Kundendienst.

**Um ein rasches Beheben des Schadens zu ermöglichen, ist es beim Anruf an den Kundendienst notwendig, die Modell- und Seriennummer anzugeben, die Sie dem Garantieschein oder dem Typschild (- linke Seite - unten) entnehmen können.**

## Technische Angabe

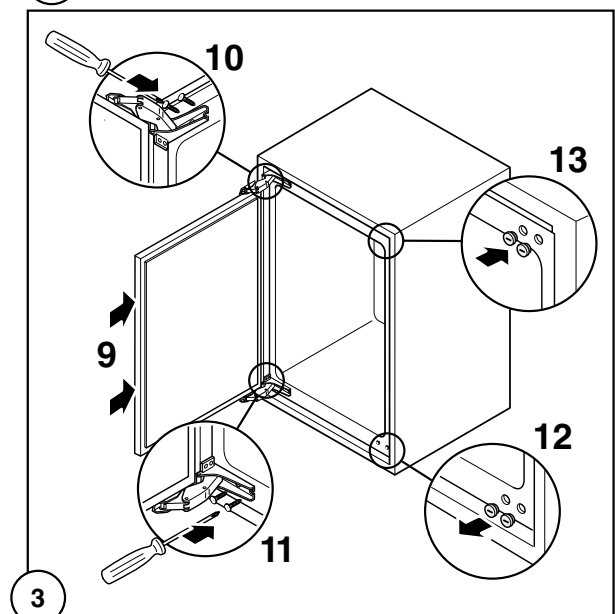
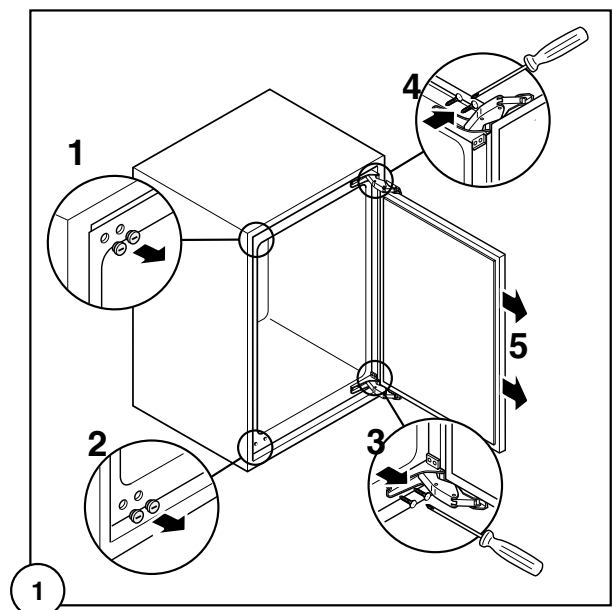
Die technischen Angaben sind auf dem Typschild genannt, das auf der linken inneren Seite der Anlage liegt.

## Türanschlagwechsel



### Achtung!

Bei einer niedrigen Raumtemperatur (z.B. im Winter) kann es vorkommen, dass die Dichtung nicht perfekt am Schrank haftet. Die Wiederherstellung der Dichtung erfolgt automatisch nach gewisser Zeit. Wollen Sie aber diesen Prozess beschleunigen, so genügt es die Dichtung mit einem Föhn zu erwärmen.



# Installation

## Aufstellung

Das Gerät sollte nicht in der Nähe von Wärmequellen wie Heizkörpern oder Öfen aufgestellt und vor direkter Sonneneinstrahlung geschützt werden.

Die beste Leistung erzielt man erfahrungsgemäß bei Raumtemperaturen von +18°C bis +43°C (Klasse T); +18°C bis +38°C (Klasse ST); +16°C bis +32°C (Klasse N); +10°C bis +32°C (Klasse SN).

**Die Geräteklasse ist auf dem Typschild angegeben.**

Für den Einbau und ev. Türanschlagwechsel lesen Sie bitte den entsprechenden Abschnitt durch.

## Elektrischer Anschluss

Bevor Sie den Stecker in die Steckdose einstecken, überprüfen Sie bitte, dass die auf dem Typschild des Gerätes angegebene Spannung sowie Frequenz mit dem Anschlusswert des Hauses übereinstimmen. Eine Abweichung von  $\pm 6\%$  von der Nominalspannung ist zulässig.

Für die Anpassung des Gerätes an andere Spannungen muss ein Spartransformator angemessener Leistung vorgeschaltet werden.



### Wichtig

**Das Gerät muss unbedingt vorschriftsmäßig geerdet werden.**

Zu diesem Zweck ist der Stecker des Anschlußkabels mit dem dafür vorgesehenen Kontakt versehen.

Sollte die Netzleitung im Haus nicht mit einer Erdleitung versehen sein, so muß das Gerät an eine getrennte Erdleitung vorschriftsmäßig und unter Hinzuziehung eines Fachmanns angeschlossen werden.

**Die Erzeugerfirma lehnt jede Verantwortung ab, falls diese Unfallverhütungsvorschrift nicht beachtet wird.**



### Wichtig

Es muß möglich sein, das Gerät vom Netz zu trennen; nach der Installation muß die Steckdose daher zugänglich bleiben.

Dieses Gerät entspricht der folgende EWG Richtlinie:



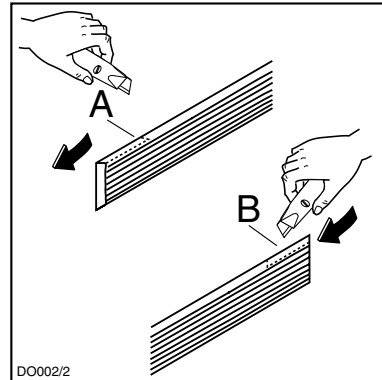
- 73/23 EWG vom 19.2.73 (Niederspannung) und folgende Änderungen;
- 87/308 EWG vom 2.6.87 (Funkentstörung);
- 89/336 EWG vom 03/05/89 (Elektromagnetische Verträglichkeit) und folgende Änderungen.

## Vorbereitung des Lüftungsgitters

Nehmen Sie das Gitter aus der unteren Verpackungsschale.

### Tür Öffnung links:

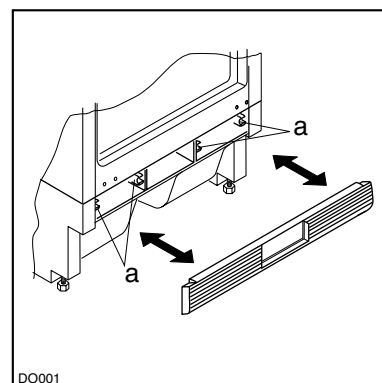
- entfernen Sie die linke Türlagerblende (A) vom Gitter durch einen Schnitt von hinten.



### Tür Öffnung rechts:

- entfernen Sie die rechte Türlagerblende (B) vom Gitter durch einen Schnitt von hinten.

Für die Positionierung des Gitters am Gerät drücken Sie das Gitter auf die Haken (a) bis diese einrasten.

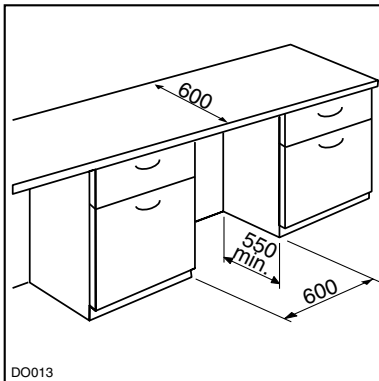


Das Gerät mit den Montagewinkeln in der Nische befestigen, danach das Gitter montieren.

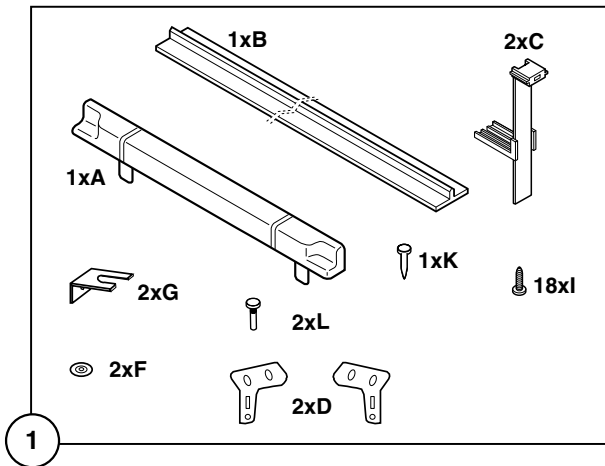
# Einbau unter eine Arbeitsplatte

## Nischenmaße

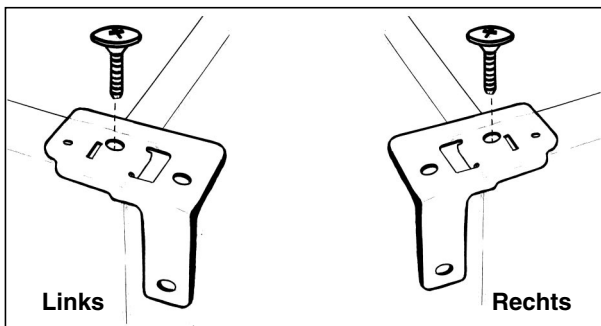
Die Maße der Nische müssen den angegebenen Werten entsprechen.



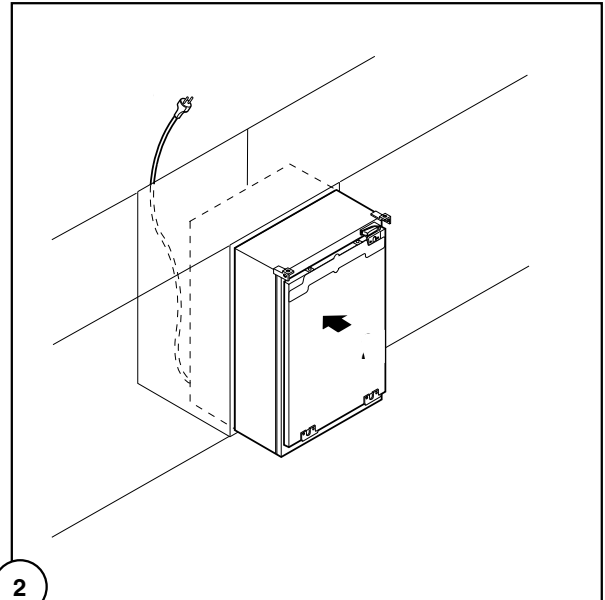
## Mitgelieferte Montageteile



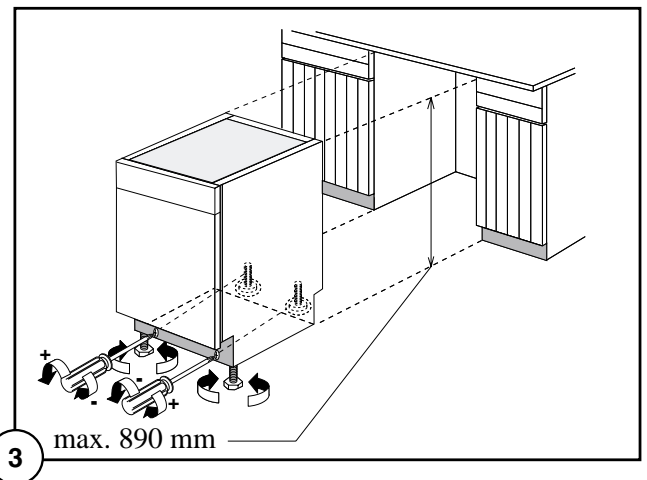
1. Winkel rechts und links wie abgebildet befestigen.



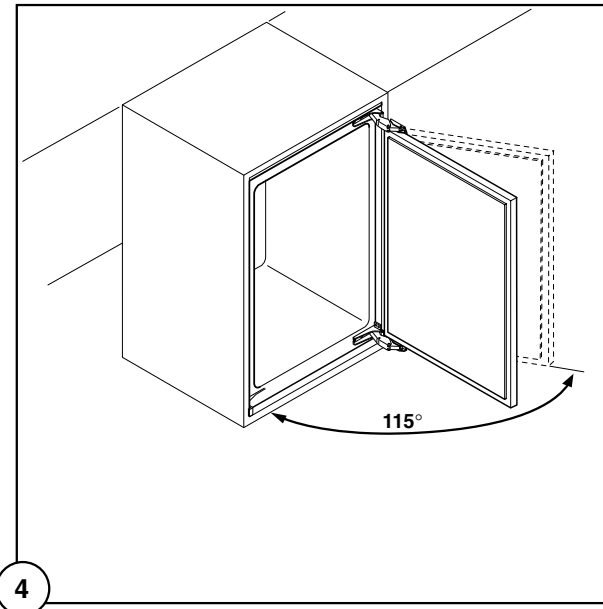
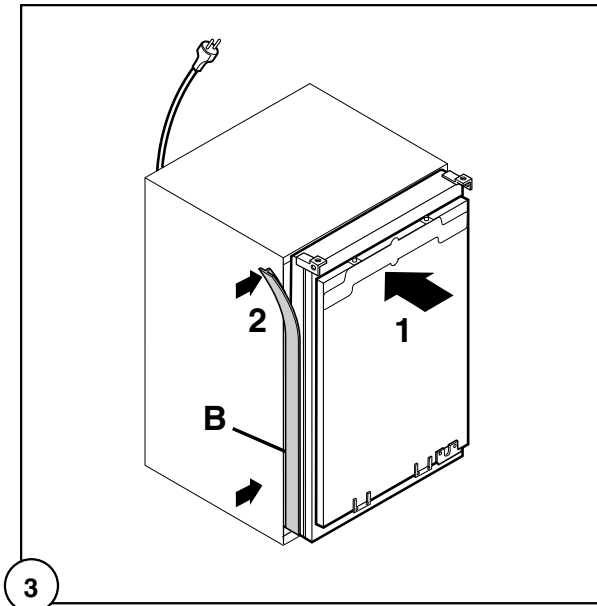
2. Gerät in die Nische einschieben. Die zum Anschluss des Gerätes nötige Schutzkontakt-Steckdose sollte so positioniert sein, dass sich sie nicht vom Gerät verdeckt wird.



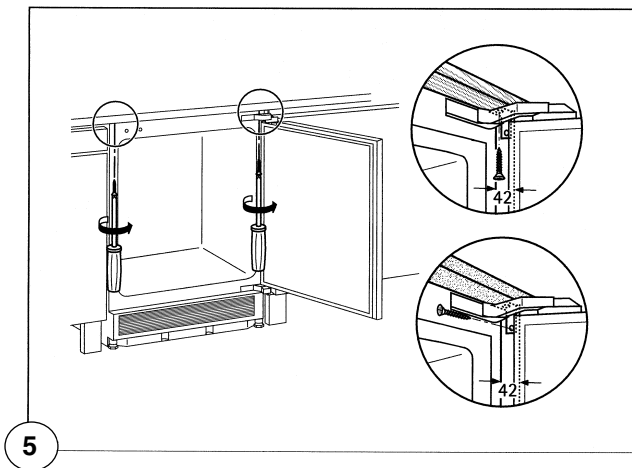
3. Das Gerät ist mit regulierbaren Füßen ausgestattet, um es der gewünschten Höhe (max 870 mm) anzupassen; diese befinden sich an den vier unteren Ecken des Gerätes.



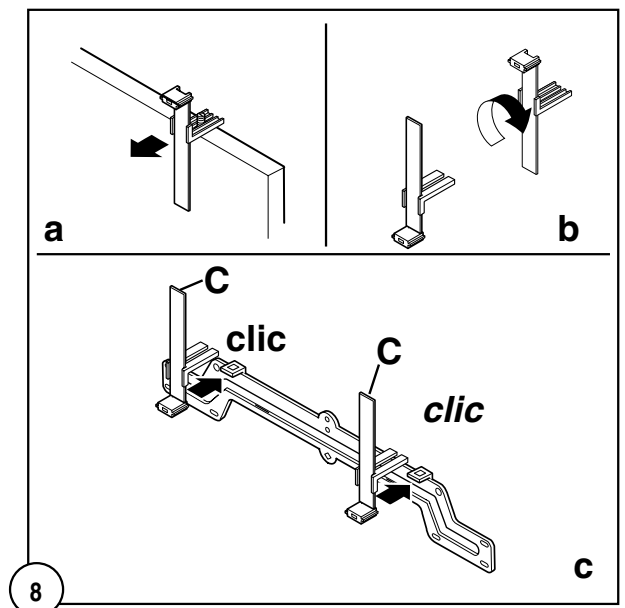
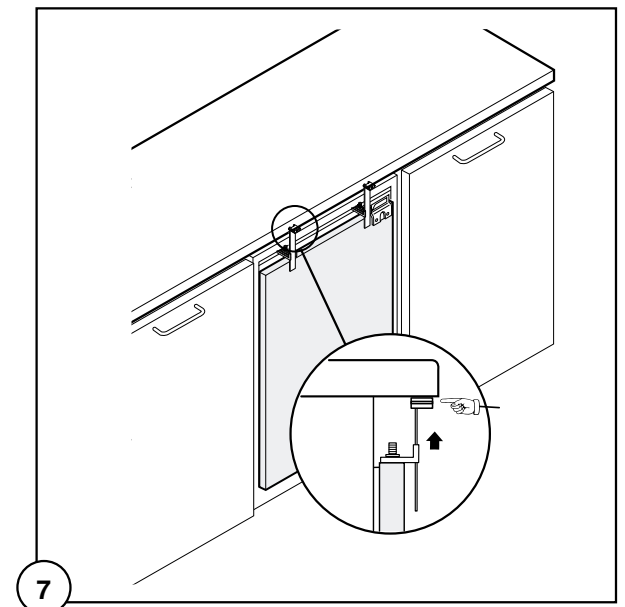
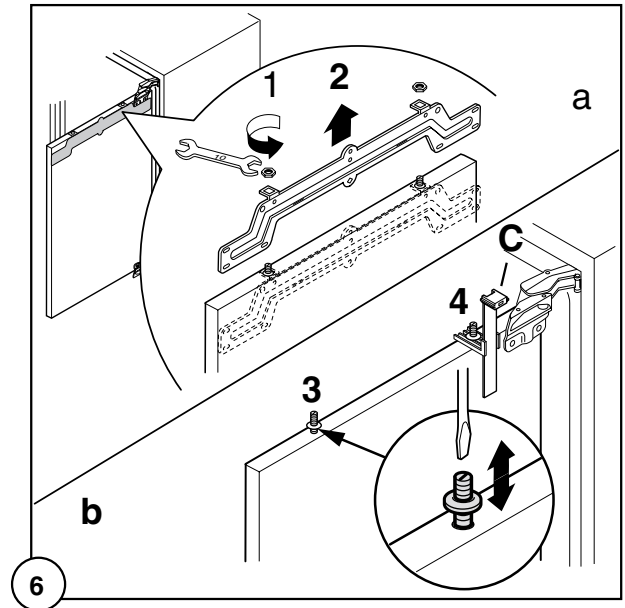
4 Fugenabdeckprofil am Gerät ankleben, wie in der Abbildung gezeigt.



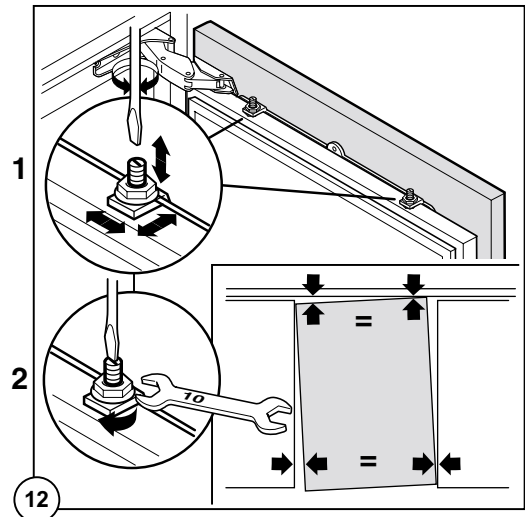
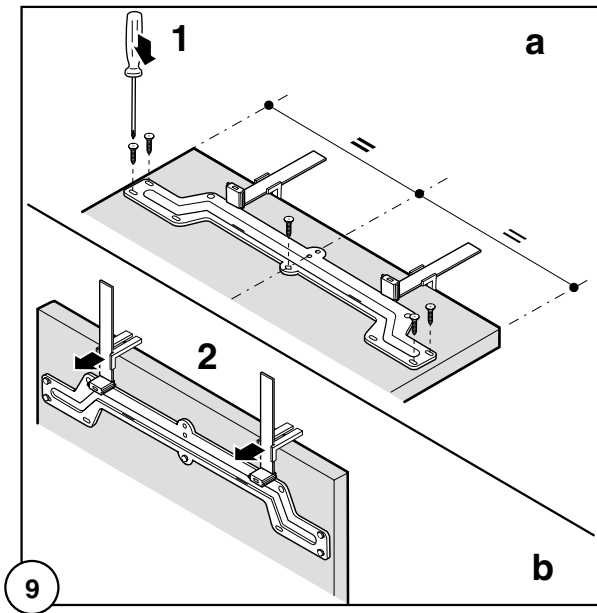
5. Gerät festschrauben



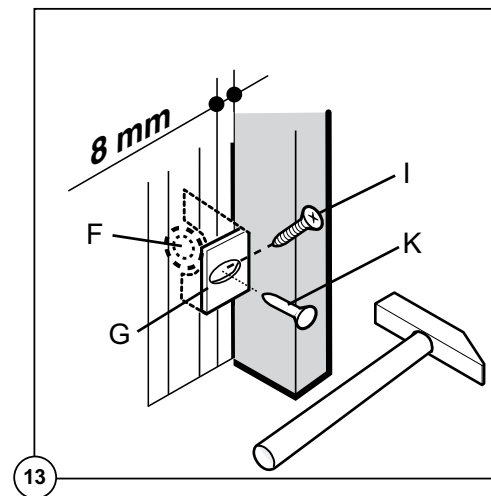
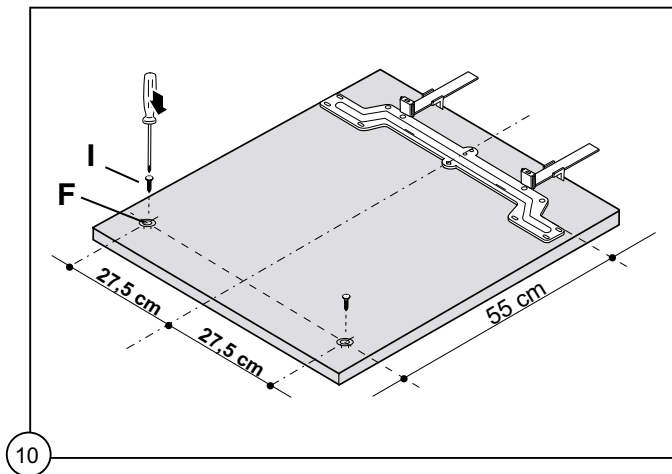
6. Möbeltür montieren



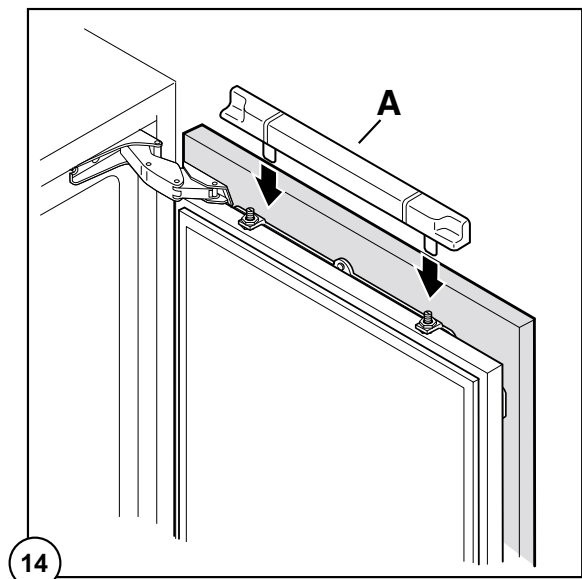
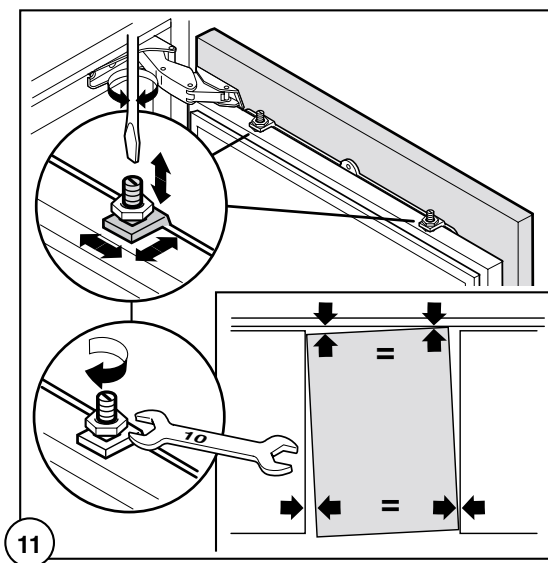
OBERER TEIL DER KÜCHEMÖBELVERKLEIDUNG

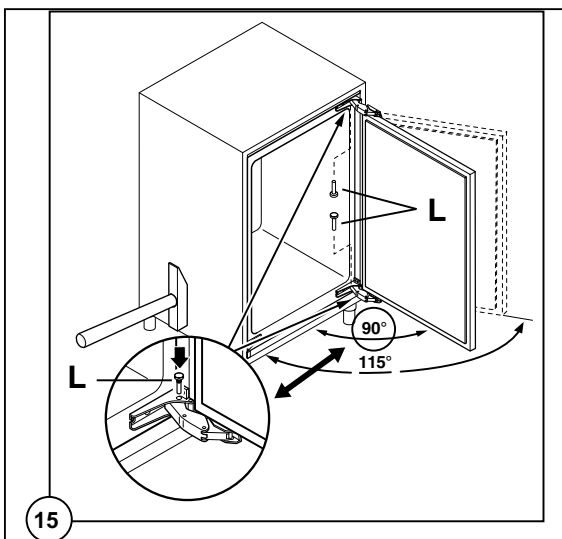


UNTERES TEIL DER KÜCHEMÖBELVERKLEIDUNG



7. Abdeckung (A) anbringen.





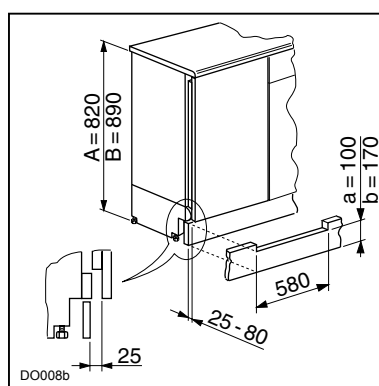
## Montage der Sockelblende



### Achtung

Um die Funktionalität des Gerätes nicht zu beeinträchtigen ist es notwendig das Original-Lüftungsgitter zu benutzen.

- Bei einer lichten Einbauhöhe Maß  $A=820$  mm und einer Sockelblendenhöhe Maß  $a=100$  mm kann die Sockelblende unverändert montiert werden. Ebenso bei einer lichten Einbauhöhe Maß  $B=890$  mm und einer Sockelblendenhöhe Maß  $b=170$  mm.
- Bei Sockelblendenhöhen größer als  $a=100$  mm,  $b=170$  mm, ist die Sockelblende mittig 580 mm breit auf eine verbleibende Resthöhe von  $a=100$  mm,  $b=170$  mm auszuschneiden.
- Sockelblende an der Küchenzeile befestigen.



### Wichtig

Die Sockelblende muss mit mindestens 25 mm Abstand von der Tür montiert werden.