

GEBRAUCHSANLEITUNG

de Gebrauchsanleitung
en Operating instructions
fr Notice d'utilisation
it Istruzioni per l' uso
nl Gebruiksaanwijzing

IKF 209-5

IKF 229-5



it Istruzioni per l'uso

Avvertenze per lo smaltimento	39	Capacità utile totale	45
Avvertenze per la Vostra sicurezza	40	Il vano frigorifero	45
Conoscere l'apparecchio	41	Il vano a 0 °C	45
Pannello comandi	42	Pulire l'apparecchio	46
Considerare la temperatura ambiente	42	Risparmiare energia	47
Collegare l'apparecchio	43	Rumori di funzionamento	48
Accendere l'apparecchio	43	Eliminare da soli piccoli guasti	48
Disinserire e mettere l'apparecchio fuori servizio	44	Servizio assistenza clienti	50
Disposizione variabile dell'attrezzatura interna	44		

nl Inhoud

Aanwijzingen over de afvoer	51	Variabele indeling van het interieur	56
Veiligheidsvoorschriften	51	Netto-inhoud	56
Kennismaking met het apparaat	53	De koelruimte	56
Bedieningspaneel	53	De verskoelruimte	57
Let op de omgevingstemperatuur!	54	Schoonmaken van het apparaat	58
Apparaat aansluiten	54	Energie besparen	59
Inschakelen van het apparaat	55	Bedrijfsgeluiden	59
Uitschakelen en buiten werking stellen van het apparaat	55	Kleine storingen zelf verhelpen	60
		Servicedienst	61

Hinweise zur Entsorgung

Altgerät entsorgen

Bitte beachten, wenn Ihr neues Gerät ein Altgerät ersetzt.

Altgeräte sind kein wertloser Abfall! Durch umweltgerechte Entsorgung können wertvolle Rohstoffe wiedergewonnen werden.

Altgerät unbrauchbar machen:

1. Netzstecker ziehen,
2. Anschlusskabel durchtrennen und mit dem Netzstecker entfernen,
- 3. Türschloss entfernen, damit spielende Kinder sich nicht einsperren und in Lebensgefahr geraten.**

Kältegeräte enthalten Kältemittel und in der Isolierung Gase. Kältemittel und Gase müssen fachgerecht entsorgt werden. Rohre des Kältemittel-Kreislaufes bis zur fachgerechten Entsorgung nicht beschädigen.

Verpackung entsorgen

Achtung:

Verpackungsmaterial ist kein Spielzeug für Kinder – Erstickungsgefahr durch Faltkartons und Folien!

Ihr neues Gerät wurde auf dem Weg zu Ihnen durch die Verpackung geschützt. Alle eingesetzten Materialien sind umweltverträglich und wieder verwertbar. Bitte helfen Sie mit: Entsorgen Sie die Verpackung umweltgerecht.

Über aktuelle Entsorgungswege informieren Sie sich bitte bei Ihrem Fachhändler oder bei der Gemeindeverwaltung.

Hinweise zu Ihrer Sicherheit

Bevor Sie das Gerät in Betrieb nehmen

Lesen Sie Gebrauchs- und Montageanleitung aufmerksam durch! Sie enthalten wichtige Informationen über Aufstellen, Gebrauch und Wartung des Gerätes.

Der Hersteller haftet nicht, wenn Sie die Hinweise und Warnungen der Gebrauchsanweisung missachten. Bewahren Sie Gebrauchs- und Montageanleitung für einen Nachbesitzer auf.

Warnungen

- Das Gerät enthält in geringer Menge das umweltfreundliche aber brennbare Kältemittel R600a. Achten Sie darauf, dass die Rohre des Kältemittel-Kreislaufes bei Transport oder Montage nicht beschädigt werden. Herausspritzendes Kältemittel kann zu Augenverletzungen führen oder sich entzünden. Wenn Kältemittel austritt, darauf achten:
 - dass kein offenes Feuer oder Zündquellen in der Nähe sind.
 - Netzstecker ziehen, Raum für einige Minuten gut durchlüften.

Je mehr Kältemittel in einem Gerät ist, umso größer muss der Raum sein, in dem das Gerät steht. In zu kleinen Räumen kann bei einem Leck ein brennbares Gas-Luft-Gemisch entstehen.

Pro 8 g Kältemittel muss der Raum mindestens 1 m³ groß sein. Die Menge des Kältemittels Ihres Gerätes steht auf dem Typschild im Inneren des Gerätes.

Bei Notfällen

- Augen ausspülen und Arzt aufsuchen.
 - In folgenden Fällen Netzstecker ziehen oder Sicherung ausschalten
 - Abtauen
 - Reinigen
- Am Netzstecker ziehen, nicht am Anschlusskabel.
- Nie elektrische Geräte innerhalb des Gerätes verwenden (z. B. Heizgeräte, elektrische Eisbereiter usw.)
 - Keine Produkte mit brennbaren Treibgasen (z. B. Spraydosen) und keine explosiven Stoffe lagern – **Explosionsgefahr!**
 - Das Gerät ist kein Spielzeug für Kinder!
 - Nie das Gerät mit einem Dampfreinigungsgerät abtauen oder reinigen! Der Dampf kann an elektrische Teile gelangen und einen Kurzschluss oder einen Stromschlag auslösen.

Beim Gebrauch beachten

- Die Luft an der Rückwand des Geräts erwärmt sich. Die erwärmte Luft muss ungehindert abziehen können. Die Kühlmaschine muss sonst mehr leisten. Dies erhöht den Stromverbrauch. Daher: Nie Be- und Entlüftungsöffnungen abdecken oder zustellen!
- Nur Fachkräfte dürfen Reparaturen durchführen. Unsachgemäße Reparaturen können den Benutzer erheblich gefährden.

- Sockel, Auszüge, Türen usw. nicht als Trittbrett oder zum Abstützen missbrauchen.
- Hochprozentigen Alkohol nur dicht verschlossen und stehend lagern.
- Bei Gerät mit Türschloss: Schlüssel außer Reichweite von Kindern aufbewahren!
- Kunststoff-Teile und Türdichtung nicht mit Öl oder Fett verschmutzen. Kunststoff-Teile und Türdichtung werden sonst porös.

Allgemeine Bestimmungen

Das Gerät eignet sich

- zum Kühlen von Lebensmitteln.

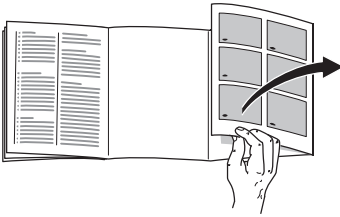
Das Gerät ist nur für die Verwendung im Haushalt bestimmt.

Das Gerät ist funktentstört nach EU-Richtlinie 89/336/EEC.

Der Kältekreislauf ist auf Dichtheit geprüft.

Dieses Erzeugnis entspricht den einschlägigen Sicherheitsbestimmungen für Elektrogeräte (EXI 60335/2/24).

Gerät kennenlernen



Bitte klappen Sie die letzte Seite mit den Abbildungen aus. Diese Gebrauchsanweisung gilt für mehrere Modelle.

Abweichungen bei den Abbildungen sind möglich.

Beispiel für eine Ausstattung

(*nicht bei allen Modellen)

Bild 1

1-4 Bedienblende

- 5 Innenbeleuchtung
- 6 Ablagen im Kühlraum
- 7 Obere Schublade
- 8 Mittlere Schublade
- 9 Feuchtefilter
- 10 Feuchteschublade
- 11 Ablage für Tuben und kleine Dosen
- 12 Butter- und Käsefach
- 13 Ablage für Eier*
- 14 Ablage für große Flaschen

- A Kühlraum (+3 °C bis +8 °C)
- B Frischkühlraum (nahe 0 °C)

Bedienblende

Bild 2

1 Hauptschalter Ein/Aus

Geräte-Hauptschalter, dient zum Ein- und Ausschalten des gesamten Gerätes.

2 Einstell-Taste für Kühlraum-Temperatur

Die Kühlraumtemperatur ist von +3 °C bis + 8 °C einstellbar.

Taste 2 drücken.

Die Einstelltemperatur wird 5 Sek. lang auf der Anzeige 4 angezeigt.

Die Einstelltaste wiederholt oder ständig drücken, bis die gewünschte Temperatur angezeigt wird. (Die Einstelltemperatur wird in fortlaufender Reihenfolge von +8 °C bis +3 °C angezeigt. Nach +3 °C erscheint +8 °C.)

3 Anzeige "cold+fresh"

leuchtet wenn Geräte-Hauptschalter eingeschaltet wurde.

4 Anzeige für Kühlraumtemperatur

(zeigt zwei Funktionen an)

a) Aktuelle Kühlraumtemperatur

Ohne eine Taste zu drücken, wird hier die momentan herrschende Kühlraumtemperatur angezeigt.

b) Einstelltemperatur für Kühlraum

Nach Drücken der Einstelltaste 2 wird die Einstelltemperatur fünf Sek. lang angezeigt.

Danach erscheint wieder die "aktuelle Kühlraumtemperatur".

Umgebungs- Temperatur beachten!

Abhängig von der "Klimaklasse" (siehe Typenschild) kann das Gerät bei folgenden Umgebungstemperaturen betrieben werden:
(Das Typschild befindet sich links unten im Gerät. **Bild 16**)

Klimaklasse	Umgebungstemperatur von...bis
SN	+10 °C bis 32 °C
N	+16 °C bis 32 °C
ST	+18 °C bis 38 °C
T	+18 °C bis 43 °C

Wird die obere Umgebungstemperatur überschritten, kann es im Frischkühlraum zu warm werden.

Hinweis:

Bei Raumtemperaturen unter 20 °C kann die Innenbeleuchtung bei fast geschlossener Tür (oder gedrücktem Lichtschalter) mit verminderter Leuchtkraft leuchten. Dies ist kältetechnisch bedingt und braucht Sie nicht zu beunruhigen.

Belüftung

Die Luft an der Rückwand des Geräts erwärmt sich. Die erwärmte Luft muss ungehindert abziehen können. Die Kühlmaschine muss sonst mehr leisten. Dies erhöht den Stromverbrauch. Daher: Nie Be- und Entlüftungsöffnungen abdecken oder zustellen!

Gerät anschließen

Nach dem Aufstellen des Gerätes sollte man mind. 1/2 Std. warten, bis das Gerät in Betrieb genommen wird. Während des Transports kann es vorkommen, dass sich das im Verdichter enthaltene Öl im Kältesystem verlagert.

Vor der ersten Inbetriebnahme den Innenraum des Gerätes reinigen (siehe Reinigen).

Die Steckdose sollte frei zugänglich sein. Das Gerät an 220–240 V/50 Hz Wechselstrom über eine vorschriftsmäßig installierte Steckdose anschließen. Die Steckdose muss mit einer 10-A-Sicherung oder höher abgesichert sein.

Bei Geräten, die in nicht-europäischen Ländern betrieben werden, ist auf dem Typschild zu überprüfen, ob die angegebene Spannung und Stromart mit den Werten Ihres Stromnetzes übereinstimmt. Das Typschild befindet sich im Gerät links unten. Ein eventuell notwendiger Austausch der Netzanschlussleitung darf nur durch einen Fachmann erfolgen.

Warnung!

Auf keinen Fall darf das Gerät an elektronische Energiesparstecker (z.B. Ecoboy; Sava Plug) und an Wechselrichter, die Gleichstrom in 230 V Wechselstrom umwandeln, angeschlossen werden (z.B. Solaranlagen, Schiffsstromnetze).

Gerät einschalten

Bild 2

- **Geräte-Hauptschalter 1 drücken.**

Die Anzeige 4 zeigt die Temperatur im Kühlraum an. Die Anzeigen 3 "cold/fresh" leuchten. Bei geöffneter Tür leuchtet die Innenbeleuchtung.

Temperatur einstellen

- **Temperatur für den Kühlraum einstellen**

(von 3 °C bis 8 °C einstellbar).

Die Temperatur ist vom Werk aus auf +8 °C eingestellt.

Zum Einstellen die Taste 2 mindestens 1 Sek. lang drücken – auf der Anzeige 4 wird die Einstelltemperatur 5 Sek. lang angezeigt.

Taste mehrmals oder ständig drücken, bis die gewünschte Temperatur angezeigt wird. (Fortlaufende Reihenfolge, von +8 °C bis +3 °C. Nach +3 °C schaltet Anzeige auf +8 °C.

Wir empfehlen eine Einstellung von +4 °C.

Empfindliche Lebensmittel sollten nicht wärmer als +4 °C gelagert werden.

Die Temperatur im Frischkühlraum Bild 1/B können Sie nicht verändern. Diese wird automatisch geregelt. Im Frischkühlraum ist die Temperatur bei nahe 0 °C.

Hinweise zum Betrieb

Während die Kühlmaschine läuft, bilden sich an der Rückwand des Kühl- und Frischkühlraumes Tauwasser-Tropfen oder Reif. Dies ist funktionsbedingt.

Sie brauchen die Tauwasser-Tropfen oder den Reif nicht abzuwischen. Die Rückwand taut automatisch ab. Das Tauwasser läuft in die Ablauf-Rinne

Bild 3. Von der Ablaufrinne läuft das Tauwasser zur Kühlmaschine, wo es verdunstet.

Gerät ausschalten und stilllegen

Gerät ausschalten

Hauptschalter **Bild 2/1** drücken. Kühlmaschine und Innenraum-Beleuchtung schalten ab.

Gerät stilllegen

Wenn Sie das Gerät längere Zeit nicht benutzen:

1. Netzstecker ziehen
2. Gerät abtauen und reinigen
3. Geräte-Tür offen lassen.

Variable Gestaltung des Innenraums

Sie können die Ablagen des Innenraums und Behälter der Tür nach Bedarf variieren: Ablage nach vorne ziehen, absenken und seitlich herausschwenken **Bild 4**. Behälter anheben und herausnehmen **Bild 5**.

Sonderausstattung

(nicht bei allen Modellen)

Vario-Ablage

Bild 6

Die vordere Hälfte der Vario-Ablage läßt sich nach hinten schieben. Dadurch können Sie auf der darunterliegenden Ablage hohes Kühlgut (z.B. Kannen, Flaschen) abstellen.

Schublade für kleines Kühlgut

Bild 7

Sie können die Schublade zum Beladen und Entladen herausnehmen. Dazu Schublade anheben. Die Halterung der Schublade ist variabel.

Flaschenhalter

Bild 8

Der Flaschenhalter verhindert ein Kippen der Flaschen beim Öffnen und Schließen der Tür.

Behälter für Wurst und Käse

Bild 9

Der Deckel auf dem Wurst- und Käsebehälter kann umgedreht werden; das ermöglicht eine verschlossene oder belüftete Aufbewahrung der Lebensmittel.

Nutzzinhalt

Angaben über den Nutzzinhalt **ohne Innenausstattung** nach aktueller Norm finden Sie auf dem Typschild.

Mit Innenausstattung beträgt der nutzbare Inhalt entsprechend der Typschildangabe:

Nutzzinhalt:	Nutzzbarer Inhalt:
138l	134l
177l	173l

Der Kühlraum

Von +3 °C bis +8 °C einstellbar. Wir empfehlen eine Temperatur von +4 °C.

Den Kühlraum verwenden

Zum Lagern von Backwaren, fertige Speisen, Konserven, Kondensmilch, Hartkäse, kalteempfindliches Obst und Gemüse: Südfrüchte wie z.B.

Mandarinen, Bananen, Ananas, Melonen, Avocados, Papayas, Passionsfrüchte, Auberginen, außerdem Obst zum Nachreifen, Tomaten, Gurken, grüne Tomaten, Kartoffeln.

Kälte-Zonen im Kühlraum beachten!

Durch die Luft-Zirkulation im Kühlraum entstehen Zonen unterschiedlicher Kälte:

- Die kältesten Zonen sind an der Rückwand und über der untersten Ablage.
- Die wärmste Zone ist an der Tür ganz oben. Hinweis: Lagern Sie in der wärmsten Zone z. B. Käse und Butter.

Beim Servieren behält der Käse sein Aroma, die Butter bleibt streichfähig.

Wir empfehlen, die Lebensmittel wie folgt einzuordnen:

- **Auf den Ablagen im Kühlraum:**
Backwaren, fertige Speisen, kälteempfindliches Obst und Gemüse
- **Im Frischkühlraum:**
Molkerei-Produkte, Fleisch und Wurst
- **In der Feuchteschublade:**
Gemüse, Salat, Obst
- **In der Tür (von oben nach unten):**
Butter, Käse, Eier, Tuben, kleine Flaschen, große Flaschen, Milch, Safttüten.

Der Frischkühlraum

Die Temperatur im Frischkühlraum wird hier konstant nahe bei 0 °C gehalten. Die niedrige Temperatur und hohe Luftfeuchtigkeit (in der Feuchteschublade) ermöglichen optimale Lagerbedingungen für frische Lebensmittel. Alles ist in dem Frisch-Kühlraum sicher und doppelt so lange frisch aufgehoben.

Die Feuchteschublade

Die Feuchteschublade **Bild 1/10** wird durch einen Spezial-Filter abgedeckt, der Luft durchläßt aber die Feuchtigkeit zurückhält. Dadurch herrschen in der Feuchteschublade je nach Beladung bis zu 90 % Luftfeuchtigkeit; Idealbedingungen für alles was von Garten und Feld kommt wie Salate, Gemüse, Obst, Pilze und Kräuter.

Aber auch andere Lebensmittel wie Fische, Meeresfrüchte, Fleisch, Wurst und Käse können hier, soweit Platz vorhanden ist, gelagert werden.

Zum Frischkühlen geeignet sind:

In den Schubladen:

Bild 1/7 u. 1/8

Fertiggerichte, Fleisch, Geflügel, Käse, Meeresfrüchte, Molkereiprodukte (angebrochene oder solche, die länger frisch bleiben sollen), Schinken, Wurst.

In der Feuchteschublade:

Bild 1/10

Gemüse (z.B. Möhren, Rote Beete, Sellerie, Radieschen, Spargel, Porree, Spinat, reife Tomaten, frische Erbsen usw.)
Kohlsorten (wie Blumenkohl, Kohlrabi, Rosenkohl, Broccoli, Wirsing usw.)
Kräuter (wie Schnittlauch, Dill, Petersilie usw.)
Obst (einheimisches!) (Südfrüchte: nur Feigen und Granatäpfel)
Pilze
Salatsorten (wie Feldsalat, Kopfsalat, Radicchio, Chicoree usw.).

Zum Frischkühlen ungeeignet sind:

Kälteempfindliches Obst und Gemüse wie: Südfrüchte, Avocados, Papayas, Passionsfrüchte, Auberginen, Gurken, Paprika, außerdem Obst zum Nachreifen, grüne Tomaten, Kartoffeln und Hartkäse. Der ideale Aufbewahrungsort für diese Lebensmittel ist der Kühlraum **Bild 1/A**.

Beim Einkaufen von Lebensmittel beachten:

Wichtig für die Haltbarkeitsdauer Ihrer Lebensmittel ist die "Einkaufs-Frische". Grundsätzlich gilt: je frischer die Vorräte in den Frischkühlraum kommen, desto länger halten sie frisch. Achten Sie also beim Kauf stets auf den Frischegrad der Lebensmittel.

Lagerzeiten (bei 0 °C)

je nach Ausgangsqualität

Wurst, Aufschnitt, Fleisch,
Innereien, Fisch, Frischmilch,
Quark bis 7 Tage

Fleisch in kleinen Stückchen,
Bratwürste, Pilze, Salate,
Blattgemüse bis 10 Tage

Fleisch in größeren Stücken,
Fertiggerichte bis 15 Tage

Geräucherte oder gepökelte
Wurst, Kohl bis 20 Tage

Hitzebehandeltes Fleisch in
großen Stücken, Rindfleisch,
Wild, Hülsenfrüchte bis 30 Tage

Gerät reinigen

- Achtung: Netzstecker ziehen oder Sicherung ausschalten!**
- Die Türdichtung nur mit klarem Wasser abwischen und danach gründlich trocken reiben.
- Reinigen Sie das Gerät mit lauwarmem Wasser und etwas Spülmittel. Das Spülwasser darf nicht in die Beleuchtung gelangen **Bild 1/5**.
- Nach dem Reinigen: Gerät wieder anschließen und einschalten.

Reinigen des Frischkühlraumes

Zum Reinigen lassen sich alle Schubladen und Auszugsschienen im Frischkühlraum herausnehmen.

Herausnehmen der Schubladen

Schubladen ganz herausziehen, durch hochheben aus Verrasterung lösen und herausnehmen **Bild 10**.

Beim späteren Einsetzen der Schubladen, Schubladen auf die Auszugsschienen legen und in den Innenraum schieben (Schubladen rasten durch niederdrücken ein).

Herausnehmen der Auszugsschienen

Entriegelungen in Pfeilrichtung **Bild 11/1** ziehen, Auszugsschienen vorne nach oben heben **Bild 11/2** und herausnehmen.

Beim Einsetzen Auszugsschienen zuerst in die hintere Öffnung **Bild 11/3**, dann in die vordere Öffnung einführen **Bild 11/4** und herunterdrücken bis sie einrasten.

Herausnehmen des Feuchtesfilters

Auch der Feuchtefilter **Bild 1/9** über der Feuchteschublade kann zum Reinigen herausgenommen werden. Dazu zuerst die Feuchteschublade herausnehmen. Danach den Feuchtefilter anheben und herausziehen.

Die Filterabdeckung **Bild 12** abheben, Filter herausnehmen, im lauwarmen Wasser reinigen, trocknen lassen und wieder zusammenbauen.

Achtung: Nie das Gerät mit einem Dampfreinigungs-Gerät reinigen! Der Dampf kann an spannungsführende Teile des Geräts gelangen und einen Kurzschluss oder einen Stromschlag auslösen! Der Dampf kann die Kunststoff- Oberflächen beschädigen.

Verwenden Sie keine sandhaltigen oder säurehaltigen Putz- und Lösungsmittel.

Tauwasser-Rinne und Ablaufloch **Bild 3** regelmäßig reinigen, damit das Tauwasser ablaufen kann. Tauwasser-Rinne mit Stäbchen o. ä. reinigen.

Das Spülwasser darf nicht durch das Ablaufloch in die Verdunstungsschale laufen.

Achtung:

Nie Ablagen und Behälter im Geschirrspüler reinigen. Die Teile können sich verformen!

Energie sparen

- Gerät in einem trockenen, belüftbaren Raum aufstellen! Das Gerät soll nicht direkt in der Sonne oder in der Nähe einer Wärmequelle stehen (z. B. Heizkörper, Herd). Verwenden Sie ggf. eine Isolierplatte.
- Warme Speisen und Getränke erst abkühlen lassen, dann ins Gerät stellen!
- Legen Sie das Gefriergut zum Auftauen in den Kühlraum. Damit nutzen Sie die Kälte des Gefrierguts zur Kühlung der Lebensmittel im Kühlraum.
- Geräte-Tür so kurz wie möglich öffnen!
- Die Geräterückseite sollte gelegentlich mit einem Staubsauger oder Pinsel gereinigt werden, um einen erhöhten Stromverbrauch zu vermeiden.

Betriebsgeräusche

Ganz normale Geräusche

Brummen – Kälteaggregat läuft.

Blubbernde, surrende oder gurgelnde Geräusche – Kältemittel fließt durch die Rohre.

Klicken – Motor schaltet ein oder aus.

Geräusche, die sich leicht beheben lassen

Das Gerät steht uneben

Bitte richten Sie das Gerät mit Hilfe einer Wasserwaage eben ein. Verwenden Sie dazu die Schraubfüße oder legen Sie etwas unter.

Das Gerät "steht an"

Bitte rücken Sie das Gerät von anstehenden Möbeln oder Geräten weg.

Schubladen, Körbe oder Abstellflächen wackeln oder klemmen

Prüfen Sie bitte die herausnehmbaren Teile und setzen Sie sie eventuell neu ein.

Gefäße berühren sich

Rücken Sie bitte die Flaschen oder Gefäße leicht auseinander.

Kleine Störungen selbst beheben

Bevor Sie den Kundendienst rufen:

Überprüfen Sie, ob Sie die Störung aufgrund der folgenden Hinweise selbst beheben können.

Sie müssen die Kosten für Beratung durch den Kundendienst selbst übernehmen – auch während der Garantiezeit!

Störung	Mögliche Ursachen	Abhilfe
Die Innen-Beleuchtung funktioniert nicht; die Kältemaschine läuft.	Die Glühlampe ist defekt.	Glühlampe austauschen 1. Netzstecker ziehen bzw. Sicherung ausschalten. 2. Abdeckgitter nach vorne abziehen Bild 15/B . 3. Glühlampe wechseln (Ersatzlampe, 220–240 V Wechselstrom, Sockel E14, Watt siehe defekte Lampe).
	Der Lichtschalter klemmt. Bild 15/A	Prüfen, ob er sich bewegen lässt.
Der Boden des Kühlraums ist nass.	Das Tauwasser-Ablaufrohr ist verstopft. Bild 3	Reinigen Sie die Tauwasserrinne und das Ablaufrohr (Bild 3 , siehe Gerät reinigen)
Die Temperatur im Kühlraum ist zu kalt	Temperatur ist zu kalt zu eingestellt.	Stellen Sie eine wärmere Temperatur ein.
Die Kältemaschine schaltet immer häufiger und länger ein.	Häufiges Öffnen der Geräte-Tür.	Tür nicht unnötig öffnen.
	Die Be- und Entlüftungsöffnungen sind verdeckt.	Hindernisse entfernen.
Der Kühlschrank hat keine Kühlleistung.	Gerät ist ausgeschaltet	Hauptschalter drücken Bild 2/1
	Stromausfall; die Sicherung ist ausgeschaltet; der Netzstecker sitzt nicht fest.	Prüfen, ob Strom vorhanden ist, Sicherungen überprüfen.

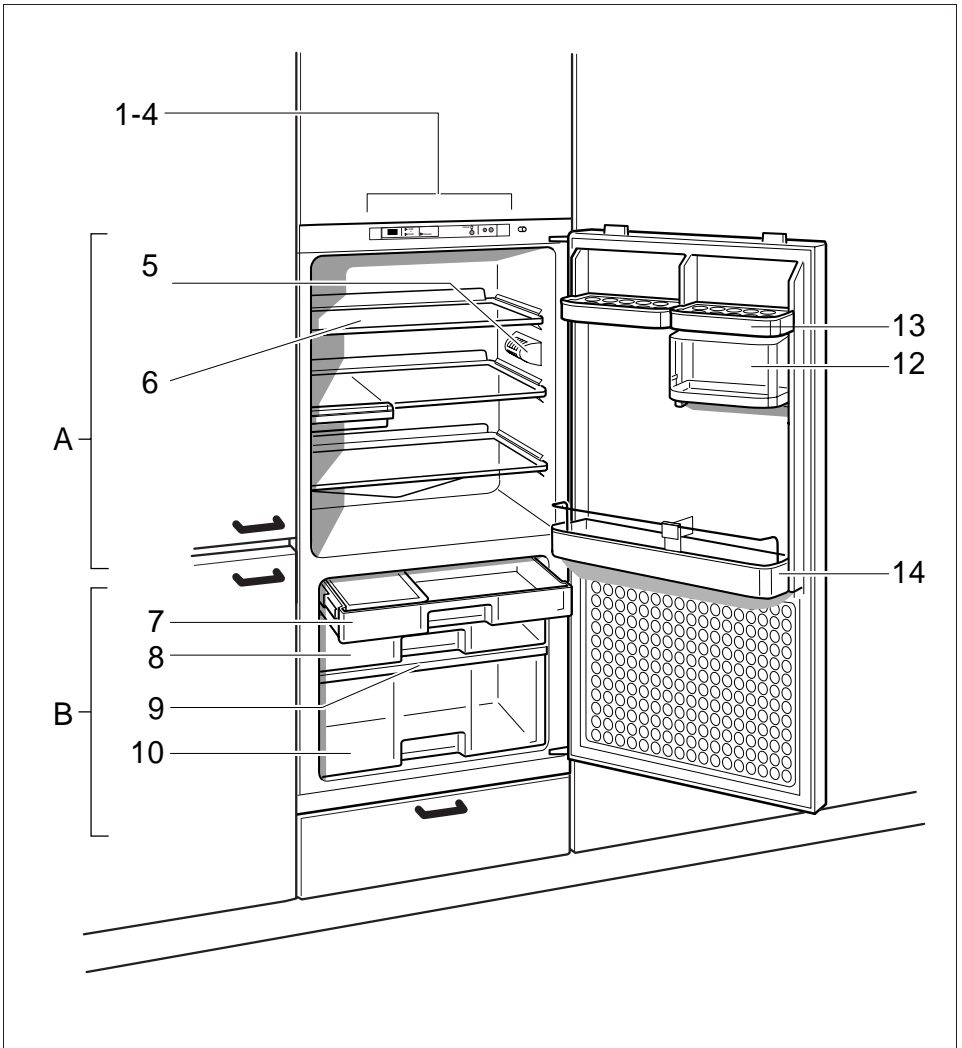
Störung	Mögliche Ursachen	Abhilfe
Die Temperatur im Frischkühlfach ist zu kalt oder warm.	Die Festeinstellung ist zu hoch oder zu niedrig eingestellt.	<p>Die Temperatur im Frischkühlfach kann korrigiert werden (Zum Beispiel bei Frost im Frischkühlfach). Dazu Hauptschalter Bild 2/1 ausschalten. Tasten Bild 2/2 und Bild 2/1 gleichzeitig drücken, bis auf Anzeige Bild 2/4 "88" erscheint und wieder erlischt (Tasten wieder loslassen).</p> <p>Danach wird die Einstelltemperatur blinkend angezeigt (z.B. 2 °C).</p> <p>Achtung: Blinkt Anzeige Bild 2/4 nicht, wurden Tasten versehentlich länger gedrückt. Gerät wieder abschalten und Vorgang wie oben beschrieben wiederholen.</p> <p>Zum Einstellen der Temperatur, Taste Bild 2/2 so oft drücken, bis gewünschte Temperatur angezeigt wird (Fortlaufende Reihenfolge von 2 °C bis 0 °C. Nach 0 °C schaltet Anzeige auf 5 °C).</p> <p>Die eingestellte Temperatur wird gespeichert. Nach 1 Min. schaltet Anzeige wieder auf aktuelle Kühlraumtemperatur um.</p>

Kundendienst

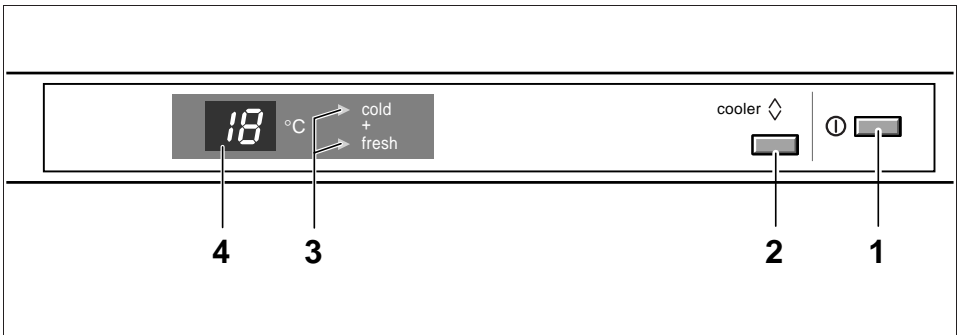
Einen Kundendienst in Ihrer Nähe finden Sie im Telefonbuch oder im Kundendienst-Verzeichnis. Geben Sie bitte dem Kundendienst die Erzeugnisnummer (E-Nr.) und die Fertigungsnummer (FD-Nr.) des Gerätes an.

Sie finden diese Angaben auf dem Typenschild. **Bild 16**

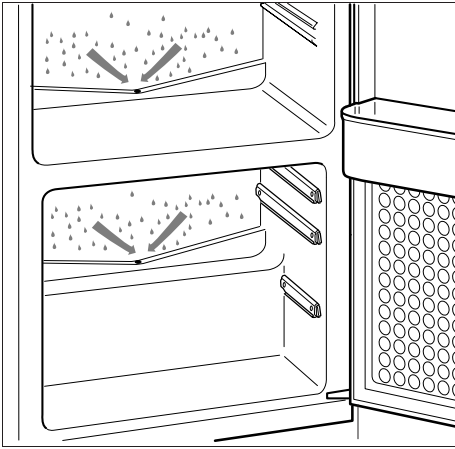
Bitte helfen Sie durch Nennung der Erzeugnis- und Fertigungsnummer mit, unnötige Anfahrten zu vermeiden. Sie sparen die damit verbundene Mehrkosten.



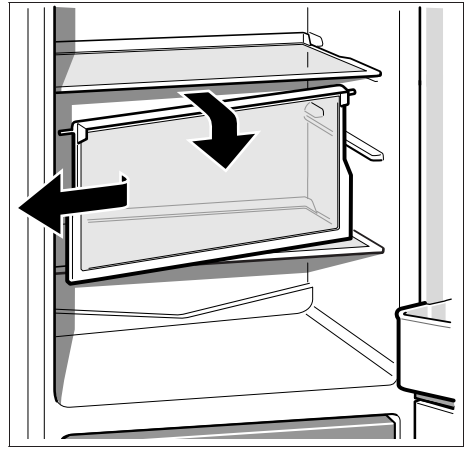
1



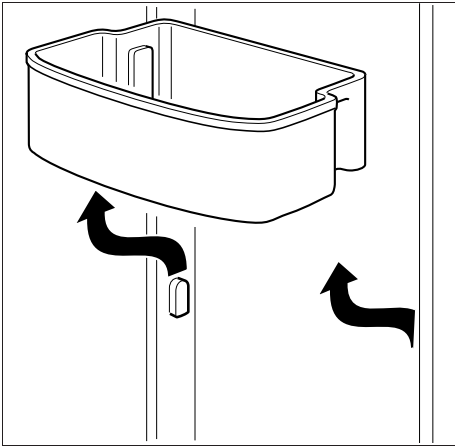
2



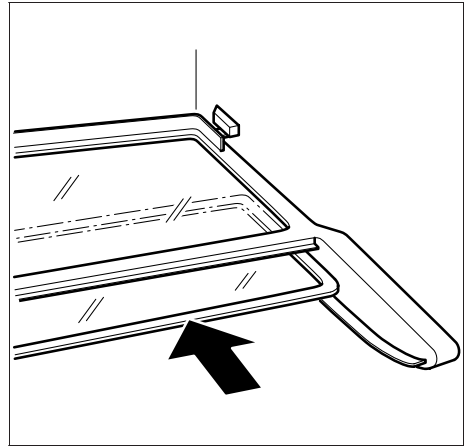
3



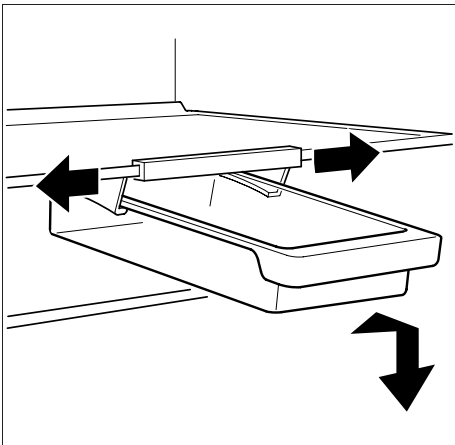
4



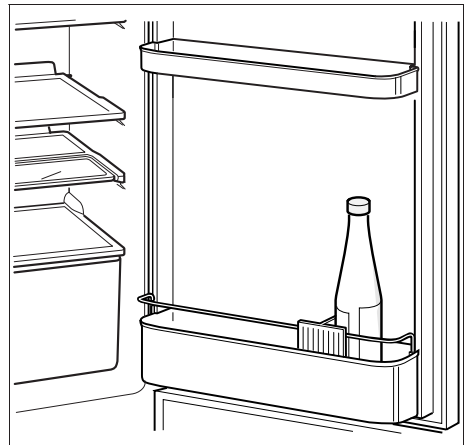
5



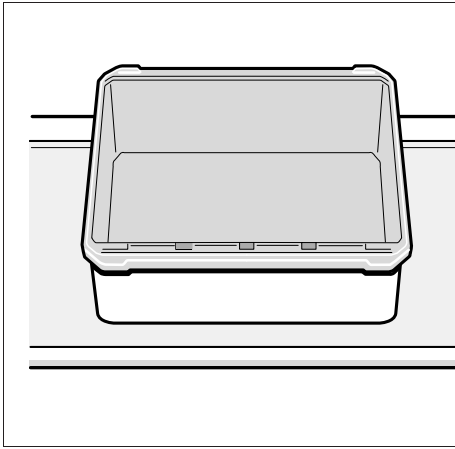
6



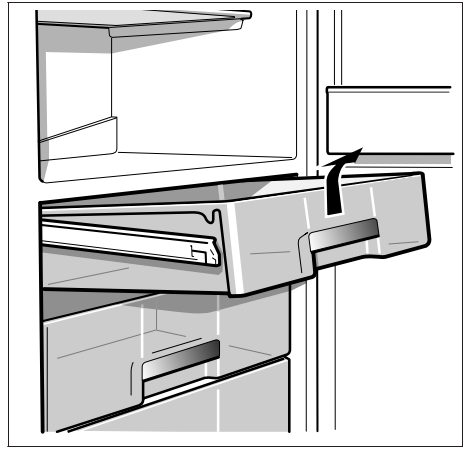
7



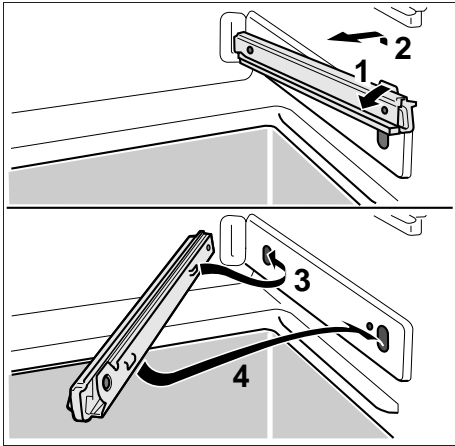
8



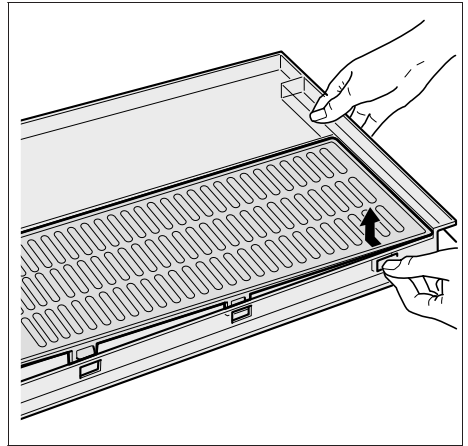
9



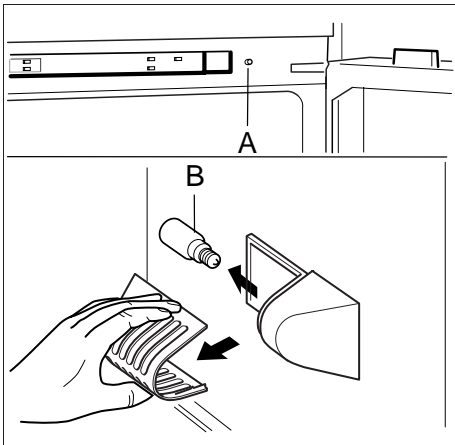
10



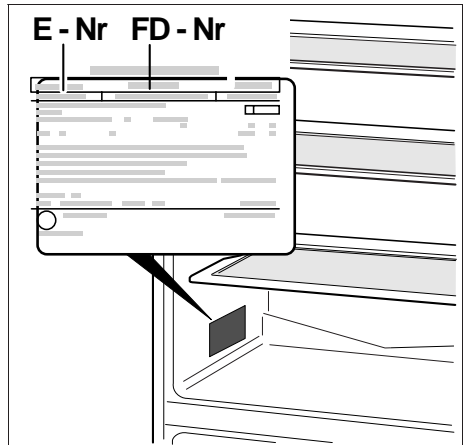
11



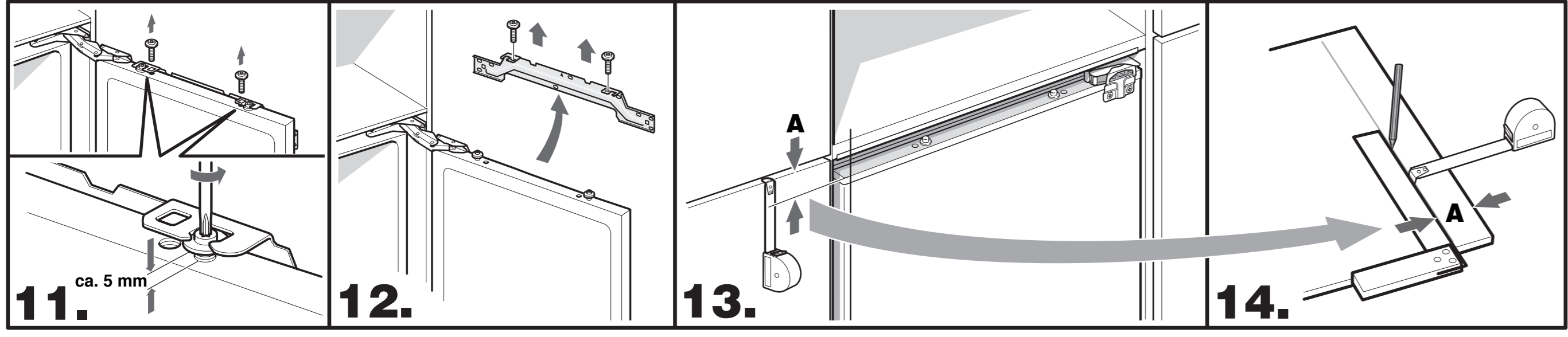
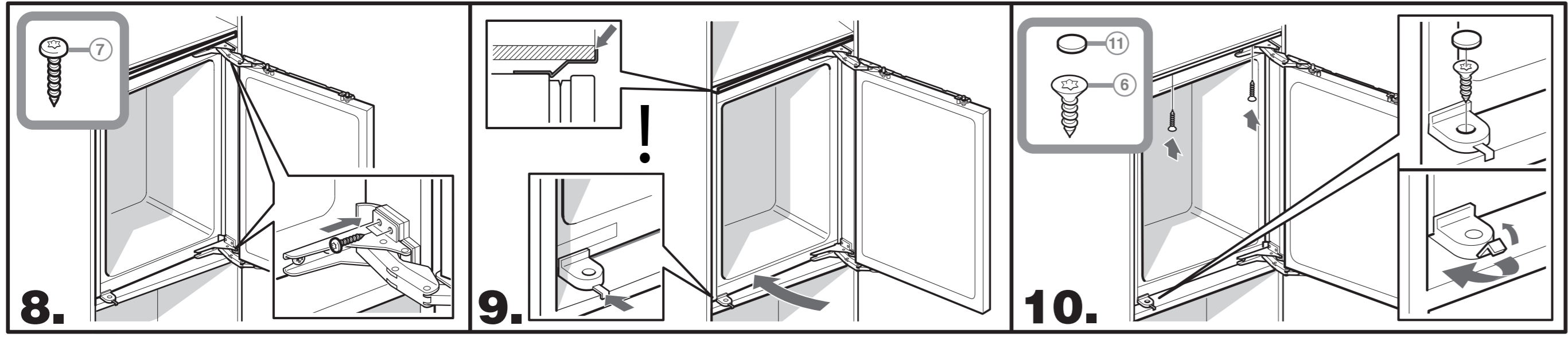
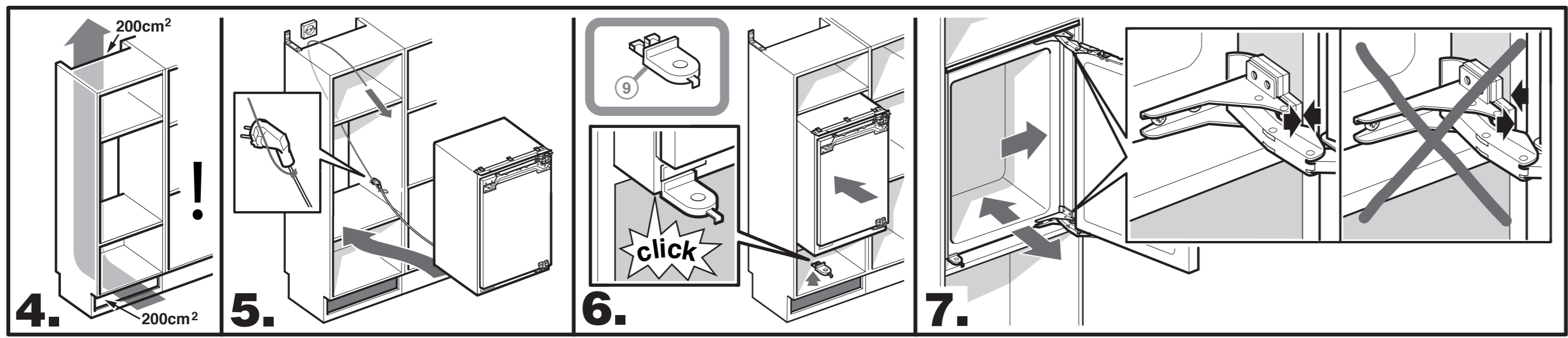
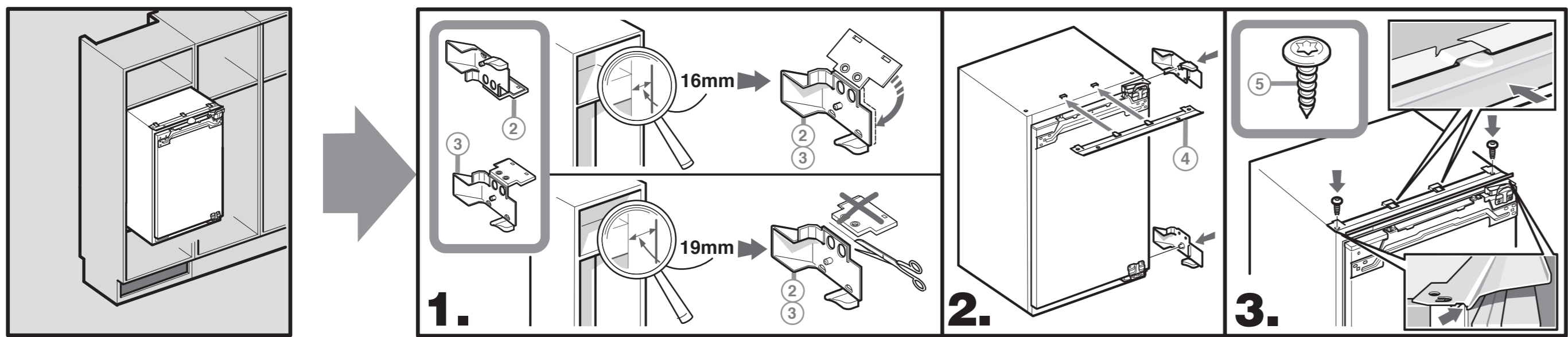
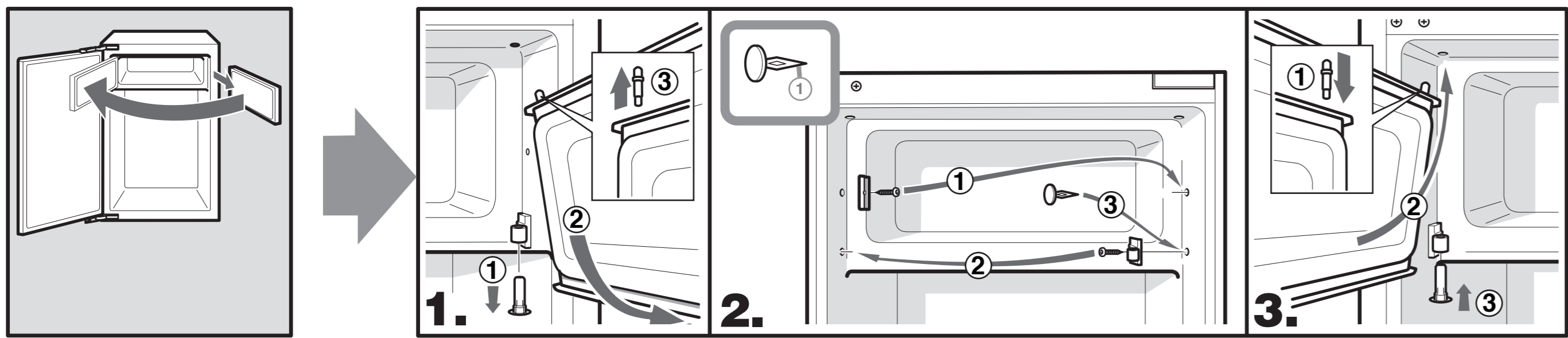
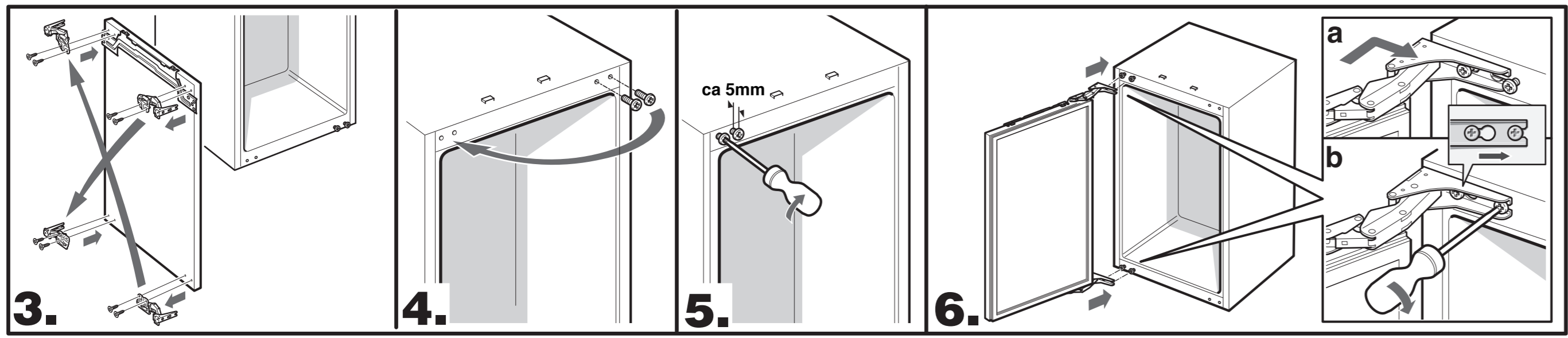
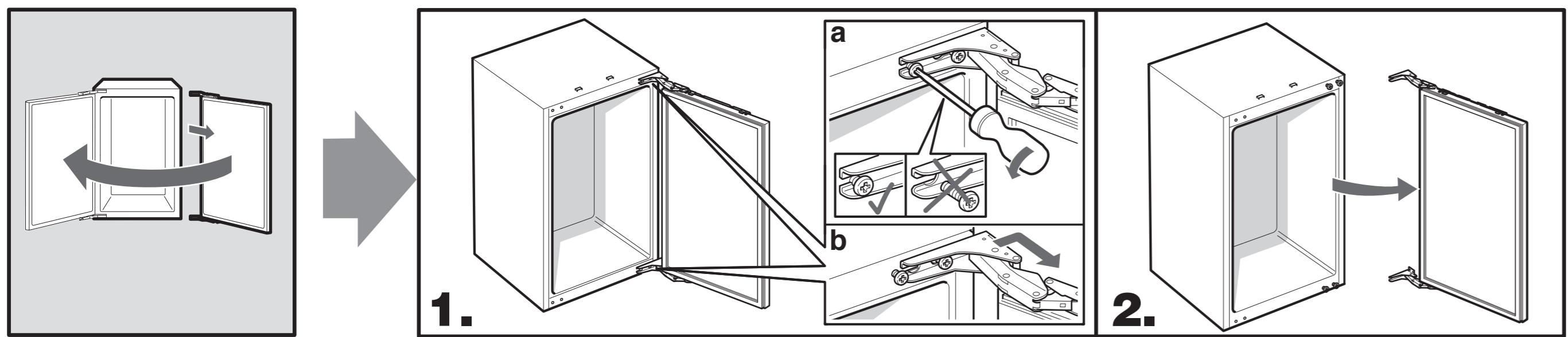
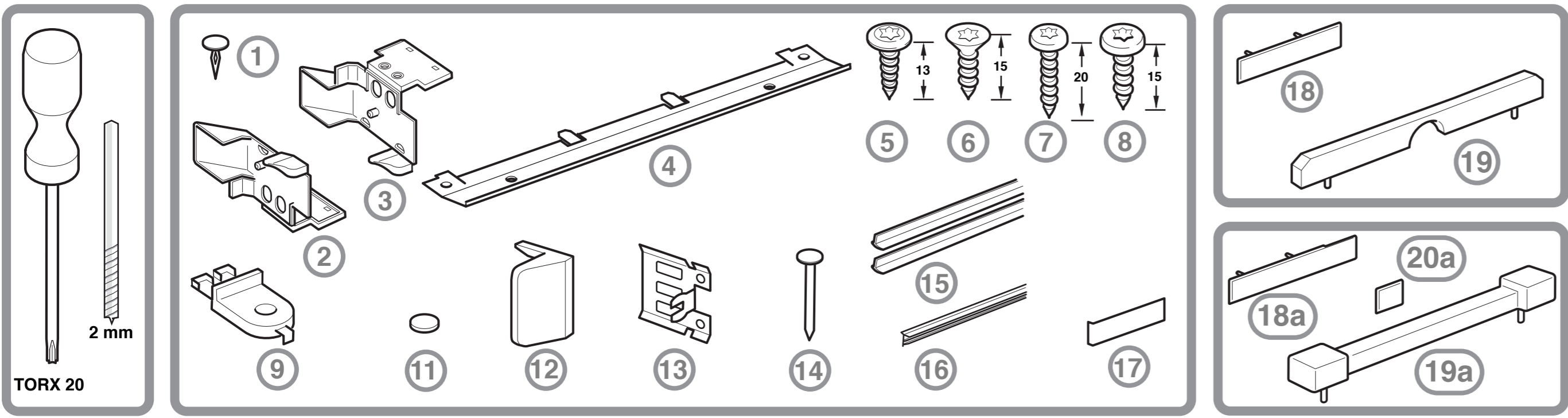
12



15



16



Installation instructions
"Piano Hinge"

5 700 010 167 (8307)

Montageanweisung
"Flachcharnier"

5 700 010 167 (8307)

Notice de montage
«à charnières à pantographe»

Istruzioni per l'installazione
«cerniera piatta»

