



SGH-M110

Bedienungsanleitung





Wichtige Sicherheitshinweise

- Die Nichtbeachtung dieser Richtlinien kann gefährlich oder rechtswidrig sein.

Urheberrechtsinformationen

- Bluetooth® ist ein weltweites eingetragenes Warenzeichen der Bluetooth SIG, Inc.
Bluetooth QD ID: B013184
- Java™ ist ein Warenzeichen oder eingetragenes Warenzeichen der Sun Microsystems, Inc.

Sicherheit im Straßenverkehr steht an erster Stelle

Verwenden Sie das Mobiltelefon nicht, während Sie fahren; parken Sie immer erst das Fahrzeug.

Telefon beim Tanken ausschalten

Verwenden Sie das Telefon nicht an einer Zapfsäule (Tankstelle) oder in der Nähe von Treibstoffen und Chemikalien.

Telefon im Flugzeug ausschalten

Mobiltelefone können Interferenzen verursachen. Ihre Verwendung in Flugzeugen ist rechtswidrig und gefährlich.

Telefon in der Nähe von medizinischen Geräten ausschalten

Krankenhäuser oder medizinische Einrichtungen können Geräte verwenden, die empfindlich gegenüber externen Funkfrequenzeinstrahlungen sind. Halten Sie sich streng an die geltenden Vorschriften und Regeln.

Interferenz

Alle Mobiltelefone können Interferenzen ausgesetzt werden, die ihre Leistung beeinträchtigen.


Beachten Sie Sonderbestimmungen

Beachten Sie in bestimmten Bereichen geltende Sonderbestimmungen und schalten Sie Ihr Telefon immer aus, wenn die Verwendung verboten ist oder wenn es Interferenzen und Gefahren verursachen kann.

Richtige Verwendung

Verwenden Sie das Mobiltelefon nur in normaler Betriebsposition (ans Ohr halten). Vermeiden Sie unnötigen Kontakt mit der Antenne, wenn das Telefon eingeschaltet ist.

Notrufe

Geben Sie die Notrufnummer ein, die an Ihrem derzeitigen Standort gilt und drücken Sie anschließend .

Halten Sie Kleinkinder vom Telefon fern

Achten Sie darauf, dass das Telefon einschließlich Zubehör nicht in die Reichweite von Kleinkindern gelangt.

Zubehör und Akkus

Verwenden Sie nur von Samsung zugelassene Akkus und Zubehörteile wie Headsets und PC-Datenkabel. Die Verwendung anderer Zubehörteile kann gesundheits- und lebensgefährlich sein und Ihr Telefon beschädigen.

- Das Telefon kann explodieren, wenn der falsche Akkutyp verwendet wird.
- Entsorgen Sie verbrauchte Akkus stets nach den entsprechenden Herstellervorgaben.



Wenn Sie ein Headset (Ohrhörer) über längere Zeit mit hoher Lautstärke nutzen, kann es bei Ihnen zu einem bleibenden Hörschaden kommen.

Qualifizierter Kundendienst


Mobiltelefone dürfen nur von qualifizierten Fachleuten repariert werden.

Weitere Informationen hierzu finden Sie unter "Hinweise zu Sicherheit und Gesundheit" auf Seite 39.

Über dieses Handbuch

In diesem Benutzerhandbuch finden Sie ausführliche Informationen zur Bedienung Ihres Telefons.

In diesem Handbuch finden Sie folgende Hinweissymbole:

- Zeigt an, dass Sie den nachfolgenden Sicherheits- oder Telefonbedienungshinweis unbedingt befolgen müssen.
- Zeigt an, dass Sie die betreffende Option mit den Navigationstasten markieren und durch anschließendes Drücken auswählen müssen.
- [] Steht für eine bestimmte Taste an Ihrem Telefon. Beispiel: []
- < > Steht für eine Soft-Taste, deren Funktion auf dem Telefondisplay angezeigt wird. Beispiel: < **Menü** >.



- **Wasser- und Staubbeständigkeit**
Ihr Telefon hat ein spezielles Gehäuse, das es vor Staub oder Wasserspritzern und Regen schützt.

Besondere Funktionen Ihres Telefons



- **Kamera**
Mit dem Kameramodul an Ihrem Telefon können Sie Fotos aufnehmen.



- **UKW-Radio**
Hören Sie Ihre Lieblingsradiosender überall und zu jeder Zeit.



- **Offline-Modus**

Schalten Sie Ihr Telefon in den Offline-Modus um, um die Funktionen in einem Flugzeug verwenden zu können, die kein Mobilfunknetz benötigen.



- **Bluetooth**

Mit Hilfe der drahtlosen Bluetooth-Technologie können Sie Mediendateien und persönliche Daten übertragen und Verbindungen mit anderen Geräten aufbauen.



- **Web-Browser**

Greifen Sie auf das Mobile Web zu, um dort eine Vielzahl von aktuellen Diensten und Informationen zu nutzen und Medieninhalte herunterzuladen.



- **Multimedia Message Service (MMS)**

Senden und empfangen Sie MMS mit einer Kombination aus Text-, Bild- und Audiodateien.



- **SOS-Nachricht**

Senden Sie in Notsituationen SOS-Nachrichten an Ihre Familie oder an Ihre Freunde.



- **Sprachmemo**

Zeichnen Sie Sprachmemos oder Töne auf.

Auspacken 6

Vergewissern Sie sich, dass alle angegebenen Teile vorhanden sind.

Erste Schritte 6

Erste Schritte zur Bedienung Ihres Telefons

Telefon zusammenbauen und laden	6
Ein-/Ausschalten.....	8
Bedienelemente.....	9
Tasten und Symbole.....	10
Menüfunktionen aufrufen	13
Text eingeben	13
Telefon individuell anpassen	15

Spaß mit Ihrem Telefon 16

Nutzen Sie die Anrufaktionen, die Kamera, den Web-Browser und die anderen Sonderfunktionen.

Anrufe tätigen oder beantworten.....	16
Kamera verwenden	18

UKW-Radio hören	19
Im Internet surfen.....	20
Telefonbuch verwenden.....	20
Nachrichten senden	22
Nachrichten anzeigen.....	23
Bluetooth verwenden	24

Menüfunktionen 26

Alle Menüoptionen sind nachfolgend aufgelistet.

Hinweise zu Sicherheit und Gesundheit 39

Überblick über die Menüfunktionen

Um die Menüsteuerung aufzurufen, drücken Sie im Standby-Betrieb <Menü>.

1 Anrufliste

- 1 Unbeantwortete Anrufe
- 2 Empfangene Anrufe
- 3 Gewählte Rufnummern
- 4 Alle löschen
- 5 Gesprächszeit
- 6 Gesprächsgebühren¹

2 Netzdienste

- 1 Anruf umleiten
- 2 Anruf sperren
- 3 Anklopfen
- 4 Netzwahl
- 5 Übertragung der eigenen Rufnummer
- 6 Aktive Leitung¹

3 Anwendungen

- 1 Sprachmemo
- 2 Radio (UKW)
- 3 Bluetooth
- 4 SIM-AT¹

4 Töne

- 1 Eingehende Anrufe
- 2 Nachrichten
- 3 Ein-/Ausschalten
- 4 Verbindungston
- 5 Tastenton
- 6 Minutenton
- 7 Stumm-Modus
- 8 Anklopftön

5 Nachrichten

- 1 SMS
- 2 MMS
- 3 WAP-Push
- 4 Vorlagen
- 5 Mailbox
- 6 Infomeldungen
- 7 Einstellungen
- 8 SOS-Nachricht
- 9 Speicherstatus

6 Funbox

- 1 Browser
- 2 Medienbox
- 3 JAVA World

7 Organizer

- 1 Memo
- 2 Kalender
- 3 Aufgaben
- 4 Uhr
- 5 Alarm
- 6 Rechner
- 7 Umrechnung
- 8 Timer
- 9 Stoppuhr

8 Kamera

- 1 Aufnahmen & versenden
- 2 Eigene Fotos
- 3 Alle löschen
- 4 Einstellungen
- 5 Speicherstatus

9 Einstellungen

- 1 Display
- 2 Grußmeldung
- 3 Sprache
- 4 Offline-Modus
- 5 Sicherheit

9 Einstellungen

- 6 Autom. Wahlwiederh.
- 7 Sprachoptimierung
- 8 Antwort mit jeder Taste
- 9 Automatische Tastensperre
- 10 Einstellungen zurücksetzen

Drücken Sie im Standby-Betrieb <T-Buch>.

Telefonbuch

- 1 Name suchen
- 2 Feste Rufnummern
- 3 Eintrag hinzufügen
- 4 Kurzwahlliste
- 5 Eigene Nummer
- 6 Gruppen
- 7 Verwaltung
- 8 Dienstverzeichnis¹

1. Ist nur verfügbar, wenn Ihre SIM-Karte diese Funktion unterstützt.

Auspacken

Vergewissern Sie sich, dass alle angegebenen Teile vorhanden sind.

- Telefon
- Reiseadapter
- Akku
- Bedienungsanleitung

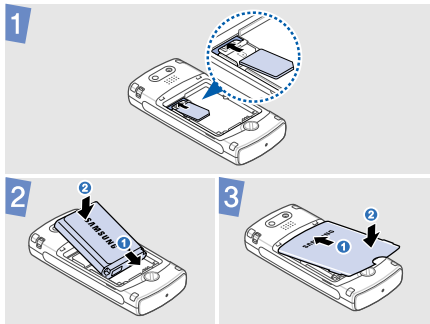
Bei Ihrem örtlichen Samsung-Händler können Sie verschiedene Zubehörteile kaufen.

- Die zum Lieferumfang des Telefons gehörenden Teile und das bei Ihrem Samsung-Händler erhältliche Zubehör können sich je nach Land und Netzbetreiber unterscheiden.

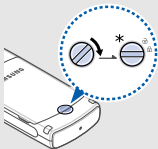
Erste Schritte

Erste Schritte zur Bedienung Ihres Telefons

Telefon zusammenbauen und laden



4



* Siehe
Vorsichtshinweis.

5



Zur Netzsteckdose



- Ihr Telefon ist wasser- und staubbeständig, wenn alle Komponenten fest geschlossen sind und die Schraube an der Batterieabdeckung fest angezogen ist.
- Verwenden Sie zum Aufschrauben nicht Ihre Fingernägel. Verwenden Sie stattdessen eine Münze oder einen Schraubenzieher.



- Ihr Telefon ist nicht wasserdicht. Deshalb sollten Sie diese Richtlinien sorgfältig befolgen, um Schäden an Ihrem Telefon zu verhindern:

- Tauchen Sie das Telefon nicht in Wasser.
- Setzen Sie das Telefon nicht hohem Wasserdruck aus.
- Setzen Sie das Telefon nicht Salzwasser oder ionisiertem Wasser aus.



- Wenn das Telefon nass wird, trocknen Sie es mit einem sauberen weichen Tuch sorgfältig ab. Legen Sie das Telefon nicht neben andere Gegenstände, die trocken gehalten werden müssen.

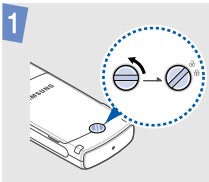




- Nach Verwendung des Headsets oder dem Laden des Telefons sollten Sie sicherstellen, dass die Abdeckung der Multifunktionsbuchse fest geschlossen ist.
- Sorgen Sie dafür, dass die Abdeckung der Multifunktionsbuchse und die Schraube immer sauber sind, und gehen Sie sorgfältig damit um, um sie nicht zu beschädigen.




Akkuabdeckung abnehmen



Ein-/Ausschalten

Einschalten

1. Halten Sie [] gedrückt.
2. Geben Sie ggf. Ihre PIN ein und drücken Sie **<OK>**.
3. Wenn die Nachricht für die Zeit und das Datum angezeigt wird, drücken Sie die Soft-Taste **<Ja>** und stellen Sie die Uhrzeit und das Datum gemäß der Anweisungen auf dem Display ein.

Ausschalten

Halten Sie [] gedrückt.

Bedienelemente

Vorderansicht



Rückansicht



- Sie können die Tasten sperren, um nicht erwünschten Betrieb des Telefons durch versehentliche Betätigung der Tasten zu vermeiden. Halten Sie im Standby-Betrieb [*****] gedrückt und drücken Sie dann **<Ja>**. Zum Entsperren der Tasten drücken Sie **<Entsp.>** und anschließend [*****].

Tasten und Symbole

Tasten



Zum Ausführen der jeweiligen Funktion, die in der unteren Displayzeile angezeigt wird.



Im Standby-Betrieb: Zugriff auf die folgenden Menüs.

- Auf: **Kamera; Aufnehmen & versenden** (gedrückt halten)
- Ab: **Kalender**
- Links: Nachricht erstellen (SMS)
- Rechts: **Bluetooth**

Bei Menüsteuerung: Abrollen der Menüoptionen.



Im Standby-Betrieb: Starten des Web-Browsers.

Bei Menüsteuerung: Auswählen der markierten Menüoption oder Eingabebestätigung.



Während eines Anrufs: Aktivieren oder Deaktivieren der Freisprechfunktion.



Zum Löschen von Zeichen vom Display.

Bei Menüsteuerung: Rückkehr zur vorherigen Menüebene.

Im Standby-Betrieb: Gedrückt halten, um das Fotolicht ein- oder auszuschalten.



Zum Tätigen oder Beantworten eines Anrufs.

Im Standby-Betrieb: Abrufen der zuletzt getätigten, unbeantworteten oder eingegangenen Anrufe.



Halten Sie diese Taste gedrückt, um das Telefon ein- oder auszuschalten.

Zum Beenden eines Gesprächs.

Bei Menüsteuerung: Abbruch der Eingabe und Rückkehr in den Standby-Betrieb.



Zum Eingeben von Zahlen, Buchstaben und Sonderzeichen.



Wenn Sie im Standby-Betrieb [**1**] gedrückt halten, können Sie auf Ihre Mailbox zugreifen. Halten Sie [**0**] gedrückt, um eine internationale Vorwahl einzugeben.



Zum Eingeben von Sonderzeichen oder Durchführen von Sonderfunktionen.



Im Standby-Betrieb: [**#**] gedrückt halten, um den Stumm-Modus zu aktivieren oder zu deaktivieren. Halten Sie [*****] gedrückt, um eine Leerstelle zwischen zwei Zahlen einzugeben.












Zum Einstellen der Telefonlautstärke.

Symbole

Die folgenden Symbole können auf der obersten Zeile des Displays erscheinen, um den Status Ihres Telefons anzuzeigen. Die auf dem Display angezeigten Symbole hängen vom jeweiligen Land oder Netzbetreiber ab.

	Signalstärke
	Aktives Gespräch
	Kein Netz oder Offline-Modus
	Alarm eingestellt
	SOS-Nachrichtenfunktion aktiv
	Neue Nachricht: <ul style="list-style-type: none">•  : SMS oder WAP-Push•  : Sprachnachricht•  : MMS
	Anrufumleitungsfunktion aktiv
	Bluetooth-Funktion aktiv

	Bluetooth-Headset oder -Kfz-Freisprecheinrichtung angeschlossen
	GPRS-Netz
	Homezone
	Bürozone
	Stumm-Modus
	Ruftonart <ul style="list-style-type: none">• Keine: Melodie•  : Vibration•  : Erst Vibration dann Ton
	Akkuladezustand

Menüfunktionen aufrufen

Optionen auswählen

1. Drücken Sie die gewünschte Soft-Taste.
2. Drücken Sie die Navigationstasten, um die nächste oder vorherige Option anzuzeigen.
3. Drücken Sie **<Auswahl>**, **<OK>**, oder **[OK]**, um die angezeigte Funktion oder markierte Option zu bestätigen.
4. Drücken Sie **<Zurück>**, um eine Menüebene nach oben zu gelangen.
Drücken Sie **[⏪]**, um in den Standby-Betrieb zurückzukehren.

Menünummern verwenden

Drücken Sie die Zifferntaste, die der gewünschten Option entspricht.

Text eingeben

Zum Ändern des Texteingabemodus.

- Drücken Sie die rechte Soft-Taste, um den Eingabemodus zu ändern.
- Halten Sie **[*]** gedrückt, um in den Symbolmodus zu wechseln.
- Halten Sie **[#]** gedrückt, um in den Symbolmodus zu wechseln.

ABC-Modus

So geben Sie ein Wort ein:
Drücken Sie die entsprechende Taste, bis das gewünschte Zeichen im Display erscheint.

T9-Modus	<p>So geben Sie ein Wort ein:</p> <ol style="list-style-type: none">1. Drücken Sie [2] bis [9], um den Anfang eines Worts einzugeben.2. Geben Sie jedes Wort stets vollständig ein, bevor Sie es korrigieren oder einzelne Zeichen löschen.3. Wenn das Wort richtig angezeigt wird, drücken Sie [#], um ein Leerzeichen einzugeben. Drücken Sie ansonsten [0], um eine alternative Wortauswahl anzuzeigen.
Ziffernmodus	Drücken Sie die Tasten mit den gewünschten Zahlen.
Symbolmodus	Drücken Sie die Tasten mit den gewünschten Symbolen.

Andere Funktionen	<ul style="list-style-type: none">• Drücken Sie [1], um Satzzeichen oder Sonderzeichen einzugeben.• Drücken Sie [*], um im T9-Modus und ABC-Modus zwischen Groß- und Kleinschreibung umzuschalten.• Drücken Sie [#], um ein Leerzeichen einzufügen.• Drücken Sie die Navigationstasten, um den Cursor zu bewegen.• Drücken Sie [C], um einzelne Zeichen nacheinander zu löschen.• Um den gesamten eingegebenen Text zu löschen, halten Sie [C] gedrückt.
--------------------------	---

Telefon individuell anpassen

Anzeigesprache

1. Drücken Sie im Standby-Betrieb <Menü> und wählen Sie **Einstellungen** → **Sprache** → **Anzeigesprache**.
2. Wählen Sie eine Sprache aus.

Klingelton

1. Drücken Sie im Standby-Betrieb <Menü> und wählen Sie **Töne** → **Eingehende Anrufe** → **Standardklingeltöne**.
2. Wählen Sie einen Klingelton aus.
3. Drücken Sie auf <Ja>.

Tastentonlautstärke

Drücken Sie im Standby-Betrieb [Lautstärke], um die Tastentonlautstärke anzupassen.

Hintergrundbild für Standby-Betrieb

1. Drücken Sie im Standby-Betrieb <Menü> und wählen Sie **Einstellungen** → **Display** → **Hintergrundbild**.
2. Wählen Sie eine Bildkategorie aus.
3. Wählen Sie ein Bild aus.
4. Drücken Sie auf <Ja>.

Stumm-Modus

Sie können in den Stumm-Modus umschalten, damit andere Personen nicht durch die Töne Ihres Telefons gestört werden. Halten Sie im Standby-Betrieb die Taste [#] gedrückt.

Telefonsperre



1. Drücken Sie im Standby-Betrieb <Menü> und wählen Sie **Einstellungen** → **Sicherheit** → **Telefonsperre**.
2. Wählen Sie **Aktivieren**.
3. Geben Sie ein neues 4- bis 8-stelliges Passwort ein und drücken Sie <OK>.
4. Geben Sie das neue Passwort ein zweites Mal ein und drücken Sie <OK>.

Spaß mit Ihrem Telefon



Nutzen Sie die Anruffunktionen, die Kamera, den Web-Browser und die anderen Sonderfunktionen.

Anrufe tätigen oder beantworten

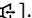
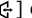
Anruf tätigen

1. Geben Sie im Standby-Betrieb die Vorwahl und die Rufnummer ein.
2. Drücken Sie []. Drücken Sie [Lautstärke], um die Lautstärke einzustellen.
3. Drücken Sie [, um den Anruf zu beenden.

Anruf entgegennehmen

1. Wenn das Telefon klingelt, drücken Sie [].
2. Drücken Sie [, um den Anruf zu beenden.


Lautsprecher- und Freisprechfunktion verwenden

- Drücken Sie zum Aktivieren der Lautsprecher während eines Anrufs [].
- Drücken Sie [, um wieder auf den normalen Telefonmodus umzuschalten.

Konferenzschaltung herstellen

1. Rufen Sie während eines Anrufs den zweiten Teilnehmer an.
Das erste Gespräch wird gehalten.

2. Drücken Sie <**Option**> und wählen Sie **Konferenz**.
3. Um weitere Teilnehmer hinzuzufügen, wiederholen Sie die Schritte 1 und 2.
4. Während einer Konferenzschaltung:
 - Drücken Sie <**Option**> und wählen Sie **Privat**, um ein privates Gespräch mit einem Teilnehmer zu führen.
 - Drücken Sie <**Option**> und wählen Sie **Entfernen**, um das Gespräch mit einem Teilnehmer zu beenden.

-
5. Drücken Sie [, um die Konferenzschaltung zu beenden.

Kamera verwenden

Foto aufnehmen

1. Halten Sie im Standby-Betrieb die Taste [Auf] gedrückt.
2. Richten Sie das Objektiv auf das gewünschte Motiv und nehmen Sie die gewünschten Anpassungen vor.

-
3. Drücken Sie [**OK**], um ein Foto aufzunehmen. Das Foto wird automatisch gespeichert.
 4. Um weitere Aufnahmen zu machen, drücken Sie [**C**].

Anzeigen eines Fotos

-
1. Drücken Sie im Standby-Betrieb [Auf] und wählen Sie **Eigene Fotos**.
 2. Wählen Sie das gewünschte Foto aus.

UKW-Radio hören

Radio hören

1. Stecken Sie den Stecker des mitgelieferten Headsets in die Multifunktionsbuchse des Telefons.
2. Drücken Sie im Standby-Betrieb <Menü> und wählen Sie **Anwendungen** → **Radio (UKW)**.
3. Drücken Sie [OK], um das Radio einzuschalten.
4. Drücken Sie [Links] oder [Rechts], um die verfügbaren Sender zu suchen.
5. Drücken Sie [OK], um das Radio auszuschalten.

Radiosender speichern

Automatische Sendereinstellung:

Drücken Sie im Radio-Menü <Optio.> und wählen Sie **Suchlauf**. Die verfügbaren Radiosender werden automatisch gespeichert.

Manuelle Einstellung:

1. Drücken Sie im Radio-Menü [Links] oder [Rechts], um den gewünschten Sender auszuwählen.
2. Drücken Sie <Optio.> und wählen Sie **Hinzufügen**.
3. Geben Sie den Sendernamen ein und drücken Sie <OK>.
4. Drücken Sie auf <OK>.

Im Internet surfen

Web-Browser starten

Drücken Sie im Standby-Betrieb [**OK**]. Die Startseite Ihres Netzbetreibers wird geöffnet.

Im Web navigieren

- Um die Browser-Elemente abzurollen, drücken Sie [Auf] oder [Ab].
- Um ein bestimmtes Objekt auszuwählen, drücken Sie <**Auswahl**>, <✓> oder [**OK**].
- Um zur vorherigen Seite zurückzukehren, drücken Sie [*] und dann <**Zurück**> oder [**C**].


- Um zur Startseite zurückzukehren, halten Sie [**C**] gedrückt.
- Zum Aufrufen der Browser-Optionen drücken Sie [#].

Telefonbuch verwenden

Kontakte hinzufügen


Zum Telefonspeicher:

1. Geben Sie im Standby-Betrieb eine Rufnummer ein und drücken Sie <**Speich.**>.
2. Wählen Sie **Telefon** → gewünschter Rufnummerentyp.


-
3. Geben Sie einen Namen ein und drücken Sie **<Speich.>**.
 4. Geben Sie zusätzliche Kontaktinformationen ein.
 5. Wenn Sie fertig sind, drücken Sie [].

Zur SIM-Karte:

1. Geben Sie im Standby-Betrieb eine Rufnummer ein und drücken Sie **<Speich.>**.
2. Wählen Sie **SIM** oder **SIM (FDN)**.
3. Geben Sie einen Namen ein und drücken Sie **<Speich.>**.

-
4. Geben Sie einen Speicherort ein und drücken Sie **<Speich.>**.
 5. Wenn Sie fertig sind, drücken Sie [].

Kontakte suchen

1. Drücken Sie im Standby-Betrieb **<T-Buch>** und wählen Sie **Name suchen**.
2. Geben Sie die Anfangsbuchstaben des gewünschten Namens ein.
3. Wählen Sie einen Kontakt aus.
4. Wählen Sie eine Nummer aus und drücken Sie zum Wählen [].

Nachrichten senden

Senden einer SMS

1. Drücken Sie im Standby-Betrieb [Links].
2. Geben Sie den Nachrichtentext ein und drücken Sie [OK].
3. Wählen Sie einen leeren Speicherort.
4. Geben Sie eine Zielnummer ein und drücken Sie die Soft-Taste <OK>.
5. Drücken Sie <Senden>, um die Nachricht zu senden.

Senden einer MMS

1. Drücken Sie im Standby-Betrieb <Menü> und wählen Sie **Nachrichten** → **MMS** → **Erstellen**.
2. Wählen Sie **Betreff**.
3. Geben Sie den Betreff der Nachricht ein und drücken Sie <Speich.>.
4. Wählen Sie **Bild** und fügen Sie ein Bild hinzu.
5. Wählen Sie **Ton** und fügen Sie eine Audiodatei hinzu.
6. Wählen Sie **Nachricht**.
7. Geben Sie den Nachrichtentext ein und drücken Sie [OK].

-
8. Drücken Sie <**Opt.**> und wählen Sie **Senden**.
 9. Wählen Sie einen leeren Speicherort → eine Option.
 10. Geben Sie eine Zielnummer oder E-Mail-Adresse ein und drücken Sie die Soft-Taste <**OK**>.
 11. Drücken Sie <**Senden**>, um die Nachricht zu senden.

Nachrichten anzeigen

Anzeigen einer SMS

1. Drücken Sie im Standby-Betrieb <**Menü**> und wählen Sie **Nachrichten** → **SMS** → **Posteingang**.
2. Wählen Sie eine SMS aus.

Anzeigen einer MMS

1. Drücken Sie im Standby-Betrieb <**Menü**> und wählen Sie **Nachrichten** → **MMS** → **Posteingang**.
2. Wählen Sie eine MMS aus.

Bluetooth verwenden

Ihr Telefon ist mit Bluetooth-Technologie ausgerüstet, die drahtlose Verbindungen und Datenaustausch mit anderen Bluetooth-Geräten sowie Freisprechen und die Fernbedienung des Telefons ermöglicht.

Bluetooth aktivieren

1. Drücken Sie im Standby-Betrieb <Menü> und wählen Sie **Anwendungen** → **Bluetooth** → **Bluetooth ein-/ausschalten** → **An**.
2. Wählen Sie **Sichtbarkeit des eigenen Telefons** → **An**, damit andere Geräte Ihr Telefon finden können.

Bluetooth-Geräte suchen und koppeln

1. Drücken Sie im Standby-Betrieb <Menü> und wählen Sie **Anwendungen** → **Bluetooth** → **Andere Geräte** → **Nach neuem Gerät suchen**.
2. Wählen Sie ein Gerät aus.
3. Geben Sie einen Bluetooth-PIN-Code oder ggf. den Bluetooth-PIN-Code des anderen Geräts ein und drücken Sie <OK>. Wenn der Besitzer des anderen Geräts denselben Code eingibt, ist die Kopplung abgeschlossen.

Daten senden

1. Rufen Sie eine Anwendung auf, z. B. **Telefonbuch** oder **Medienbox**.
2. Wählen Sie das zu sendende Element aus.
3. Drücken Sie **<Option>** und wählen Sie **Senden per Bluetooth**.
4. Suchen Sie ein Gerät und wählen Sie es aus.
5. Geben Sie ggf. den Bluetooth-PIN-Code ein und drücken Sie **<OK>**.

Daten empfangen

1. Geben Sie ggf. den Bluetooth-PIN-Code ein und drücken Sie **<OK>**.
2. Drücken Sie **<Ja>**, um Ihre Empfangsbereitschaft zu bestätigen.

Menüfunktionen

Alle Menüoptionen sind nachfolgend aufgelistet.

In diesem Abschnitt finden Sie kurze Erklärungen zu den Menüfunktionen Ihres Telefons.

Telefonbuch (T-Buch)

Menü	Beschreibung
Name suchen	Suchen Sie im Telefonbuch gespeicherte Kontaktinformationen.

Menü	Beschreibung
Feste Rufnummern	Wenn Ihre SIM-Karte den FDN-Modus (Fixed Dial Number – Fester Rufnummernkreis) unterstützt, können Sie mit diesem Menü Ihre ausgehenden Anrufe auf eine bestimmte Anzahl von Rufnummern beschränken, falls Ihre SIM-Karte diese Funktion unterstützt.
Eintrag hinzufügen	Fügen Sie einen neuen Eintrag zum Telefonbuch hinzu.

Menü	Beschreibung
Kurzwahlliste	Weisen Sie Ihren am häufigsten gewählten Rufnummern eine Kurzwahlnummer zu.
Eigene Nummer	Überprüfen Sie Ihre Rufnummern oder weisen Sie jeder von ihnen einen Namen zu.
Gruppen	Richten Sie eine Anrufergruppenliste für die Organisation der Kontakte ein.

Menü	Beschreibung
Verwaltung	Damit können Sie alle Kontakte auf der SIM-Karte in den Speicher des Telefons kopieren oder alle Telefonbuchkontakte löschen. Sie können außerdem Speicherinformationen für Telefonbuchkontakte überprüfen.
Dienstverzeichnis	Zeigen Sie die SDN-Liste (Service Dialling Number) an, die Ihnen vom Netzbetreiber zugewiesen wurde, wenn dies von Ihrer SIM-Karte unterstützt wird.

Anrufliste

Menü	Beschreibung
Unbeantwortete Anrufe, Empfangene Anrufe, Gewählte Rufnummern	Zeigen Sie die jeweils zuletzt getätigten, empfangenen oder entgangenen Anrufe an.
Alle löschen	Löschen Sie alle Anruflisten in den einzelnen Anrufarten.
Gesprächszeit	Zeigen Sie die Anrufzeiten für Ihre getätigten und angenommenen Anrufe an.
Gesprächsgebühren	Zeigen Sie die Kosten Ihrer Gespräche an, wenn dies von Ihrer SIM-Karte unterstützt wird.

Netzdienste

Menü	Beschreibung
Anruf umleiten	Stellen Sie ein, dass das Telefon eingehende Anrufe an eine von Ihnen festgelegte Rufnummer umleitet.
Anruf sperren	Stellen Sie ein, dass das Telefon Anrufe beschränkt.
Anklopfen	Legen Sie fest, dass das Telefon Sie informiert, wenn jemand Sie anruft, während Sie gerade telefonieren.

Menü	Beschreibung
Netzwahl	Wählen Sie das Netz, das Sie auf Reisen (außerhalb Ihres Heimatbereichs) verwenden, oder lassen dieses automatisch wählen.
Übertragung der eigenen Rufnummer	Stellen Sie ein, dass das Telefon Ihre Telefonnummer gegenüber der angerufenen Person verbirgt.
Aktive Leitung	Wählen Sie die verwendete Leitung, wenn dies von Ihrer SIM-Karte unterstützt wird.

Anwendungen

Menü	Beschreibung
Sprachmemo	Zeichnen Sie Sprachmemos und andere Töne auf.
Radio (UKW)	Hören Sie sich über das Radio in Ihrem Telefon Musik oder Nachrichten an.
Bluetooth	Stellen Sie eine drahtlose Verbindung des Telefons mit anderen Bluetooth-Geräten her.

Menü	Beschreibung
SIM-AT	Verwenden Sie zahlreiche Zusatzdienste, die Ihnen Ihr Netzbetreiber bereitstellt. Je nach Ihrer SIM-Karte ist dieses Menü möglicherweise vorhanden, aber anders bezeichnet.

Töne

Menü	Beschreibung
Eingehende Anrufe	Ändern Sie die Töne für eingehende Anrufe.
Nachrichten	Ändern Sie die Töne für eingehende Nachrichten individuell je nach Nachrichtentyp.

Menü	Beschreibung
Ein-/Ausschalten	Das Telefon gibt beim Ein- oder Ausschalten einen Ton aus.
Verbindungston	Das Telefon gibt einen Ton aus, sobald Ihr Telefon das Gespräch aufgebaut hat.
Tastenton	Wählen Sie den Ton, der beim Drücken der Tasten ertönen soll.
Minutenton	Das Telefon gibt bei ausgehenden Anrufen einmal pro Minute einen Signalton aus, um Sie über die Dauer des Gesprächs zu informieren.

Menü	Beschreibung
Stumm-Modus	Legen Sie fest, wie Sie im Stumm-Modus über bestimmte Ereignisse informiert werden möchten.
Anklopftön	Das Telefon informiert Sie beim Empfang einer neuen Nachricht oder wenn während eines Anrufs ein Alarm aktiv wird.

Nachrichten

Menü	Beschreibung
SMS, MMS → Erstellen	Erstellen und senden Sie SMS oder MMS.

Menü	Beschreibung
SMS, MMS → Posteingang, Postausgang, Entwürfe, Eigene Ordner	Greifen Sie auf Nachrichten zu, die Sie empfangen, gesendet oder gespeichert haben oder die nicht gesendet werden konnten.
SMS → Emoticon-Vorlagen	Stellen Sie Vorlagen für häufig verwendete Emoticons ein.
SMS, MMS → Alle löschen	Löschen Sie alle Nachrichten im jeweiligen Nachrichtenordner gleichzeitig.
WAP-Push	Hier können Sie Infomeldungen abrufen und die Einstellungen für diesen Dienst ändern oder löschen.

Menü	Beschreibung
Vorlagen	Erstellen und nutzen Sie Vorlagen für häufig verwendete Nachrichten oder Nachrichtenteile.
Mailbox	Speichern Sie die Nummer der Mailbox und greifen Sie auf Ihre Sprachnachrichten zu.
Infomeldungen	Hier können Sie Infomeldungen abrufen und die Einstellungen für diesen Dienst ändern.
Einstellungen	Richten Sie die Optionen für den Gebrauch der Nachrichtendienste ein.

Menü	Beschreibung
SOS-Nachricht	Legen Sie Optionen für das Senden und Empfangen von SOS-Nachrichten fest. Sie können eine SOS-Nachricht senden, indem Sie bei gesperrten Tasten 4 Mal [Lautstärke] drücken.
Speicherstatus	Überprüfen Sie Informationen über den zurzeit verwendeten Speicher.

Funbox

Menü	Beschreibung
Browser	Über dieses Menü wird das Telefon mit dem Netz verbunden und die Startseite des Wireless-Web-Anbieters geladen.
Medienbox → Eigene Fotos, Heruntergeladene Bilder, Eigene Töne	Zum Aufrufen von Mediendateien aus dem Telefonspeicher.
Medienbox → Alle löschen	Zum Löschen von Dateien in den einzelnen Ordnern.
Medienbox → Speicherstatus	Überprüfen Sie Informationen über den zurzeit verwendeten Speicher.

Menü	Beschreibung
JAVA World	Greifen Sie auf Java-Spiele und -Anwendungen zu.

Organizer

Menü	Beschreibung
Memo	Erstellen Sie Memos für wichtige Dinge.
Kalender	Verfolgen Sie Ihren Terminplan.
Aufgaben	Erstellen eine Liste mit Ihren zu erledigenden Aufgaben.

Menü	Beschreibung
Uhr	Ändern Sie die Zeit und das Datum, die auf Ihrem Telefon angezeigt werden. Sie können auch Ihre Zeitzone einstellen und die aktuelle Uhrzeit in anderen Ländern der Erde prüfen.
Alarm	Stellen Sie einen Weckruf ein, der Sie morgens aufweckt, oder einen Alarm, der Sie auf ein Ereignis zu einem bestimmten Zeitpunkt hinweist.
Rechner	Führen Sie arithmetische Funktionen durch.

Menü	Beschreibung
Umrechnung	Führen Sie Umrechnungen durch, beispielsweise Längen oder Temperaturen.
Timer	Legen Sie eine Zeitdauer fest, die vom Telefon heruntergezählt wird.
Stoppuhr	Messen Sie die verstrichene Zeit.

Kamera

Menü	Beschreibung
Aufnehmen & versenden	Nehmen Sie Fotos in verschiedenen Modi auf.

Menü	Beschreibung
Eigene Fotos	Greifen Sie auf eine Liste von Fotos zu, die Sie aufgenommen haben.
Alle löschen	Löschen Sie alle Fotos auf einmal.
Einstellungen	Richten Sie die Optionen für den Gebrauch der Kamera ein.
Speicherstatus	Überprüfen Sie Informationen über den zurzeit verwendeten Speicher.

Einstellungen

Menü	Beschreibung
Display → Hintergrundbild	Richten Sie die Standby-Anzeige auf dem Display ein.
Display → Beleuchtung ein nach	Legen Sie fest, wie lange die Hintergrundbeleuchtung bzw. das Display eingeschaltet bleiben, wenn das Telefon nicht verwendet wird.
Display → Helligkeit	Passen Sie die Helligkeit des Displays an unterschiedliche Lichtbedingungen an.
Display → Kontrast	Passen Sie den Kontrast des Displays an.

Menüfunktionen

Menü	Beschreibung
Display → Schriftfarbe für das Wählen	Wählen Sie eine Schriftfarbe für die während des Wählens eingegebenen Rufnummern.
Grußmeldung	Geben Sie den Begrüßungstext ein, der nach dem Einschalten des Telefons für kurze Zeit angezeigt werden soll.
Sprache	Wählen Sie die gewünschte Sprache für den Anzeigetext oder den Texteingabemodus aus.

Menü	Beschreibung
Offline-Modus	Schalten Sie das Telefon in den Offline-Modus. Dadurch werden die Telefonfunktionen, die eine Netzverbindung benötigen, ausgeschaltet.
Sicherheit → PIN prüfen	Aktiveren Sie Ihre PIN, um Ihre SIM-Karte vor nicht autorisierter Verwendung zu schützen.
Sicherheit → PIN ändern	Ändern Sie die PIN.
Sicherheit → Telefonsperr	Aktivieren Sie das Passwort Ihres Telefons, um Ihr Telefon vor nicht autorisierter Verwendung zu schützen.

Menü	Beschreibung
Sicherheit → Passwort ändern	Ändern Sie das Telefonpasswort.
Sicherheit → Vertraulich	Sperren Sie den Zugriff auf Anruflisten, Kontakte, Nachrichten oder Dateien.
Sicherheit → SIM-Sperre	Stellen Sie das Telefon so ein, dass es nur mit der aktuellen SIM-Karte funktioniert, indem Sie ein SIM-Sperrpasswort zuweisen.
Sicherheit → FDN-Modus	Stellen Sie das Telefon ein, dass Anrufe auf einen begrenzten Satz von Telefonnummern beschränkt werden, wenn dies von Ihrer SIM-Karte unterstützt wird.

Menü	Beschreibung
Sicherheit → PIN2 ändern	Ändern Sie Ihre aktuelle PIN2, wenn dies von Ihrer SIM-Karte unterstützt wird.
Sicherheit → uTrack	Stellen Sie das Telefon so ein, dass es eine voreingestellte Benachrichtigungs-SMS an Ihre Familie oder Freunde sendet, wenn jemand versucht, das Telefon mit einer anderen SIM-Karte zu verwenden. Diese Funktion ist möglicherweise nicht verfügbar, da von Ihrem Netzbetreiber nur bestimmte Funktionen unterstützt werden.

Menü	Beschreibung
Autom. Wahlwiederh.	Wenn diese Funktion aktiviert ist, wählt das Telefon nach einem erfolglosen Anrufversuch eine Telefonnummer bis zu zehnmal erneut an.
Sprachoptimierung	Mit dieser Option können Sie Störgeräusche beseitigen und die Sprachqualität erhöhen, damit Sie der andere Teilnehmer gut verstehen kann.
Antwort mit jeder Taste	Diese Option ermöglicht Ihnen das Annehmen eingehender Anrufe mit einer beliebigen Taste außer [📞].

Menü	Beschreibung
Automatische Tastensperre	Legen Sie fest, dass das Tastenfeld automatisch gesperrt wird, wenn sich das Display ausschaltet.
Einstellungen zurücksetzen	Setzen Sie die von Ihnen geänderten Telefoneinstellungen zurück.

Hinweise zu Sicherheit und Gesundheit

Informationen zur SAR-Zertifizierung

Dieses Telefonmodell entspricht den EU-Anforderungen bezüglich der Belastung durch Funkfrequenzen.

Ihr Mobiltelefon ist ein Funksender und -empfänger. Es wurde so konzipiert und hergestellt, dass die vom Rat der EU empfohlenen Grenzwerte für die Belastung durch HF-Energie nicht überschritten werden. Diese Grenzwerte sind Bestandteil der umfassenden Richtlinien und geben die maximal zulässige Belastung durch HF-Energie vor.

Die Richtlinien wurden von unabhängigen wissenschaftlichen Organisationen durch regelmäßige Auswertung wissenschaftlicher Untersuchungen entwickelt. Die Grenzwerte beinhalten eine große Sicherheitsmarge, damit die Sicherheit aller Personen unabhängig von deren Alter und Gesundheitszustand garantiert ist.

Der Belastungsstandard für Mobiltelefone verwendet eine Messeinheit, die als SAR (Spezifische Absorptionsrate) bekannt ist. Die vom Rat der EU empfohlene SAR-Grenze beträgt 2,0 W/kg.¹

Als höchste Sendeleistung wurde für dieses Telefonmodell ein SAR-Wert von 0,288 W/kg ermittelt.

SAR-Tests werden unter Verwendung der Standard-Betriebspositionen mit einem Telefon durchgeführt, das mit seiner höchsten zugelassenen Leistung in allen getesteten Frequenzbereichen sendet. Da der SAR-Wert bei der höchsten zulässigen Sendeleistung ermittelt wird, kann der tatsächliche SAR-Wert des Telefons im Betrieb weit unterhalb des Maximalwertes liegen.

1. Die SAR-Grenze für Mobiltelefone beträgt 2,0 Watt/Kilogramm (W/kg), gemittelt über zehn Gramm Körpergewebe. Die Grenze beinhaltet eine große Sicherheitsmarge, um zusätzlichen Schutz zu bieten und Abweichungen bei den Messungen Rechnung zu tragen. Die SAR-Werte können je nach den Anforderungen der einzelnen Länder und dem verwendeten Frequenzbereich unterschiedlich sein.

Dies ist deshalb der Fall, weil das Telefon so konzipiert ist, dass es immer nur die Sendeleistung erbringt, die benötigt wird, um eine Verbindung zum Netz herstellen zu können.

Je näher Sie sich also an einer Netz-Basisstation befinden, desto geringer ist die Leistungsabgabe des Telefons.

Bevor ein neues Telefon für den Verkauf freigegeben wird, muss die Einhaltung der europäischen Richtlinie hinsichtlich Funkanlagen und Telekommunikationsendeinrichtungen nachgewiesen werden. Diese Richtlinie beinhaltet als eine ihrer wichtigsten Anforderungen den Schutz der Gesundheit und Sicherheit des Anwenders und aller anderen Personen.

Vorsichtsmaßnahmen bei Verwendung von Akkus

- Verwenden Sie nie beschädigte Ladegeräte oder Akkus.
- Verwenden Sie den Akku nur für den vorgesehenen Zweck.
- Bitte beachten Sie, daß der Akku erst nach mehrmaligem, vollständigen Entladen und Laden die volle Kapazität erreicht.
- Wenn Sie das Telefon in der Nähe einer Netz-Basisstation verwenden, braucht es weniger Strom. Die einzelnen Sprech- und Standby-Zeiten sind in hohem Maße von der Signalstärke im Netz und den vom Netzbetreiber verwendeten Parametern abhängig.
- Die Akkuladezeit hängt von der verbleibenden Akkuladung und dem Typ des Akkus und des Ladegeräts ab. Der Akku kann geladen und entladen werden, doch lässt seine Leistung allmählich nach. Wird die Betriebszeit (Sprech- und Standby-Zeit) merklich geringer, ist es Zeit, einen neuen Akku einzusetzen.
- Wird ein voll geladener Akku längere Zeit nicht benutzt, entlädt er sich.
- Verwenden Sie nur von SAMSUNG zugelassene Akkus und Ladegeräte. Trennen Sie das Ladegerät vom Netz, wenn Sie es nicht verwenden. Lassen Sie einen Akku nie länger als einen Tag am Ladegerät; ein Überladen verkürzt die Lebensdauer des Akkus.

- Extreme Temperaturen beeinträchtigen die Ladekapazität Ihres Akkus. Vor dem Laden kann ein Abkühlen oder Aufwärmen des Akkus erforderlich sein.
- Lassen Sie den Akku nicht an heißen oder kalten Plätzen (zum Beispiel im Sommer wie auch im Winter im Auto) liegen, da dadurch die Kapazität und damit die Lebensdauer des Akkus verkürzt wird. Versuchen Sie möglichst, den Akku stets bei Raumtemperatur aufzubewahren. Ein Telefon mit einem zu heißen oder zu kalten Akku kann vorübergehend nicht funktionieren, selbst wenn der Akku voll geladen ist. Lithium-Ionen-Akkus sind besonders anfällig für Temperaturen unter 0° C (32° F).
- Schließen Sie den Akku nicht kurz. Unbeabsichtigtes Kurzschließen kann vorkommen, wenn ein Metallgegenstand (Münze, Büroklammer oder Stift) den Plus- und Minuspol des Akkus (Metallstreifen auf der Rückseite des Akkus) direkt verbindet, zum Beispiel, wenn Sie einen Ersatzakku in der Hosentasche oder in einer Tasche tragen.

Bei einem Kurzschluss der Kontakte kann der Akku oder das Objekt, das den Kurzschluss erzeugt, beschädigt werden.

- Entsorgen Sie verbrauchte Akkus entsprechend den geltenden Bestimmungen. Akkus gehören nicht in den Hausmüll. Werfen Sie Akkus nie ins Feuer. Sie können alte Akkus bei den Sammelstellen in Ihrer Gemeinde oder überall dort abgeben, wo Akkus der betreffenden Art verkauft werden.

Sicherheit im Straßenverkehr

Ihr Mobiltelefon bietet Ihnen die Möglichkeit, nahezu überall und zu jeder Zeit telefonieren zu können. Aber die Vorteile, die ein Mobiltelefon bietet, sind auch mit einer großen Verantwortung verbunden, der sich jeder Anwender bewusst sein muss.

Denken Sie daran, dass die Sicherheit im Straßenverkehr immer Vorrang hat! Wenn Sie Ihr Mobiltelefon in einem Kraftfahrzeug verwenden, müssen Sie die Vorschriften beachten, die dafür in der jeweiligen Region oder dem jeweiligen Land gelten.

Betriebsumgebung

Beachten Sie in bestimmten Bereichen geltende Sonderbestimmungen und schalten Sie Ihr Telefon immer aus, wenn seine Verwendung verboten ist oder wenn es Interferenzen und Gefahren verursachen kann (zum Beispiel in Krankenhäusern).

Wenn Sie das Telefon oder ein Zubehörteil an ein anderes Gerät anschließen, lesen Sie die Sicherheitsanweisungen in der zugehörigen Bedienungsanleitung. Schließen Sie keine nicht kompatiblen Geräte an.

Wie bei anderen mobilen Funkgeräten wird empfohlen, das Gerät für zufriedenstellenden Betrieb und aus Gründen der persönlichen Sicherheit nur in der normalen Betriebsposition zu verwenden (mit über die Schulter zeigender Antenne ans Ohr gehalten).

Elektronische Geräte

Die meisten modernen elektronischen Geräte sind gegenüber Funkfrequenzsignalen abgeschirmt. Einige elektronische Geräte sind jedoch eventuell nicht gegen die von Ihrem Mobiltelefon abgegebenen Funkfrequenzsignale abgeschirmt.

Wenden Sie sich an den Hersteller, um Alternativen herauszufinden.

Herzschrittmacher

Die Hersteller von Herzschrittmachern empfehlen, dass ein Mindestabstand von 15 cm zwischen einem Mobiltelefon und einem Herzschrittmacher eingehalten werden sollte, um mögliche Störungen beim Herzschrittmacher zu vermeiden. Diese Empfehlungen entsprechen den unabhängigen Untersuchungen und Empfehlungen der Forschungsgruppe Wireless Technology Research (WTR). Wenn Sie glauben, dass Ihr Herzschrittmacher gestört wird, schalten Sie das Telefon sofort aus.

Hörgeräte

In manchen Fällen können digitale Funktelefone bei bestimmten Hörgeräten Störungen verursachen. Sollten solche Störungen auftreten, wenden Sie sich an den Hersteller Ihres Hörgeräts, um Alternativen herauszufinden.

Sonstige medizinische Geräte

Wenn Sie ein anderes medizinisches Gerät benutzen, wenden Sie sich an den Hersteller dieses Geräts, um herauszufinden, ob es gegen externe Funkfrequenzeinstrahlung abgeschirmt ist.

Ihr Arzt wird Ihnen beim Erhalt dieser Informationen helfen.

Schalten Sie das Telefon in medizinischen Einrichtungen aus, wenn Sie durch in diesen Bereichen ausgehängte Bestimmungen dazu aufgefordert werden.

Fahrzeuge

Funkfrequenzsignale können schlecht installierte oder nicht ausreichend abgeschirmte elektronische Geräte bei Kraftfahrzeugen stören. Überprüfen Sie dies für Ihr Fahrzeug mit dem Hersteller oder seinem Händler.

Sie sollten sich auch mit den Herstellern von Geräten in Verbindung setzen, die in Ihr Fahrzeug eingebaut wurden.

Besondere Einrichtungen

Schalten Sie das Telefon in allen Einrichtungen aus, in denen Sie durch ausgehängte Hinweise dazu aufgefordert werden.

Explosionsgefährdete Bereiche

Schalten Sie das Telefon in explosionsgefährdeten Bereichen aus und beachten Sie alle Hinweisschilder und Anweisungen. Funken in solchen Bereichen können zu einer Explosion oder einem Brand führen, die Verletzungen oder den Tod zur Folge haben können.

Schalten Sie das Telefon immer aus, wenn Sie sich an einer Zapfsäule (Tankstelle) befinden. In Tanklagern (Zonen der Kraftstofflagerung und -verteilung), Chemiewerken oder in der Nähe von Sprengstoffen ist es erforderlich, bestimmte Einschränkungen beim Betrieb von Funkgeräten zu beachten.

Explosionsgefährdete Bereiche sind nicht immer eindeutig gekennzeichnet. Dazu gehören das Unterdeck bei Booten, Transport- oder Lagereinrichtungen für Chemikalien, mit Flüssiggas (wie Propan oder Butan) betriebene Fahrzeuge, Bereiche, in denen die Luft Chemikalien oder Partikel, wie Körner, Staub oder Metallstaub enthält, sowie in allen anderen Bereichen, in denen Sie normalerweise den Motor Ihres Fahrzeugs ausschalten müssten.


Notrufe

Dieses Telefon verwendet wie andere Mobiltelefone Funksignale, GSM- und Leitungsnetze sowie benutzerprogrammierte Funktionen, mit denen eine Verbindung nicht unter allen Bedingungen garantiert werden kann. Sie sollten sich daher für wichtige Kommunikationen (zum Beispiel ärztlicher Notruf) nicht allein darauf verlassen.

Denken Sie daran, dass das Telefon zum Senden oder Empfangen von Anrufen eingeschaltet und in einem Bereich mit hinreichender Signalstärke befindlich sein muss. Notrufe sind nicht immer in allen GSM-Netzen oder bei Verwendung bestimmter Netzdienste und/oder Telefonfunktionen möglich. Auskünfte erteilt Ihnen der jeweilige örtliche Netzbetreiber.

Um einen Notruf durchzuführen, gehen Sie wie folgt vor:

1. Wenn das Telefon ausgeschaltet ist, schalten Sie es ein.
2. Geben Sie die am jeweiligen Standort gültige Notrufnummer ein. Notrufnummern sind von Land zu Land unterschiedlich.

3. Drücken Sie [].

Wenn bestimmte Funktionen eingeschaltet sind (Tastensperre, Rufbeschränkungen usw.), müssen Sie diese Funktionen eventuell erst ausschalten, bevor Sie den Notruf durchführen können. Informationen finden Sie in diesem Dokument und erhalten Sie bei Ihrem Netzbetreiber.

Sonstige Hinweise zu Sicherheit und Gesundheit

- Das Telefon sollte in Fahrzeugen nur von Fachleuten installiert oder gewartet werden. Falsche Installation oder Wartung kann gefährlich sein und etwaige für das Gerät bestehende Garantien ungültig machen.
- Überprüfen Sie regelmäßig die korrekte Installation und Funktionsweise Ihres Mobiltelefons im Fahrzeug.
- Lagern und transportieren Sie entzündliche Flüssigkeiten, Gase oder Sprengstoffe nicht am selben Platz wie das Telefon, seine Teile oder sein Zubehör.

- Denken Sie bei Fahrzeugen, die mit einem Airbag ausgestattet sind daran dass sich ein Airbag mit großer Kraft aufbläst. Platzieren Sie keine Gegenstände, wie eingebaute oder portable Telefone, im Bereich oberhalb des Airbags oder im Entfaltungsbereich des Airbags. Ist ein Gerät nicht richtig installiert und der Airbag wird ausgelöst, kann dies zu schweren Verletzungen führen.
- Schalten Sie Ihr Mobiltelefon in Flugzeugen stets aus. Die Verwendung von Mobiltelefonen in Flugzeugen ist rechtswidrig und kann für den Betrieb des Flugzeugs gefährlich sein oder das GSM-Netz unterbrechen.
- Die Nichtbeachtung dieser Vorschriften steht unter Strafe. Der Zuwiderhandelnde kann von Mobiltelefondiensten ausgeschlossen werden.
- Achten Sie darauf, dass das Telefon einschließlich Zubehör nicht in die Hände von Kleinkindern gelangt. Die Kinder könnten diese Teile versehentlich beschädigen oder an Kleinteilen ersticken.
- Vermeiden Sie den Kontakt mit Wasser. Niederschläge, Feuchtigkeit und mineralhaltige Flüssigkeiten führen zur Korrosion der elektronischen Schaltungen.
- Fassen Sie das Telefon nicht mit nassen Händen an. Sie setzen sich der Gefahr eines Stromschlags aus oder könnten das Telefon beschädigen.
- Verwenden oder lagern Sie das Telefon nicht an staubigen, verschmutzten Orten, da die Komponenten beschädigt werden könnten.
- Lagern Sie das Telefon nicht an sehr heißen Orten. Hohe Temperaturen können die Lebensdauer elektronischer Komponenten verkürzen, Akkus beschädigen und zum Verformen oder Schmelzen von Kunststoffteilen führen.

Pflege und Wartung

Ihr Telefon ist das Ergebnis hervorragender Konzeptions- und Fertigungsarbeit und sollte pfleglich behandelt werden. Die folgenden Empfehlungen sollen Ihnen dabei helfen, die Garantieauflagen zu erfüllen und viele Jahre Freude an diesem Produkt zu haben.

- Lagern Sie das Telefon nicht an sehr kalten Orten. Wenn sich das Telefon auf normale Temperatur erwärmt, kann sich im Telefon Feuchtigkeit bilden, die schädlich für elektronische Schaltungen ist.
- Achten Sie darauf, dass das Telefon nicht herunterfällt oder heftigen Stößen ausgesetzt wird. Grobe Behandlung ist für die internen Komponenten schädlich.
- Verwenden Sie zur Reinigung des Telefons keine scharfen Chemikalien, Reiniger oder Lösungsmittel. Mit einem weichen Tuch abwischen.
- Malen Sie das Telefon nicht an. Farbe kann die beweglichen Teile des Geräts verkleben und einen einwandfreien Betrieb beeinträchtigen.
- Legen Sie das Telefon nicht auf einer Wärmequelle, wie beispielsweise einem Mikrowellengerät, einem Ofen oder einem Heizkörper, ab. Das Telefon kann dadurch überhitzen und explodieren!
- Wenn das Telefon oder der Akku nass wird, verändert sich der Aufkleber am Telefon entsprechend so das er einen Wasserschaden anzeigt. In diesem Fall werden Telefonreparaturen nicht mehr von der Garantie des Herstellers gedeckt, selbst wenn die Garantiezeit für Ihr Telefon nicht abgelaufen ist.
- Wenn Ihr Telefon mit einem Handy- oder Fotolicht ausgestattet ist, richten Sie dieses nicht auf die Augen anderer Menschen oder Lebewesen. Sonst könnten die Augen verletzt werden.
- Verwenden Sie nur die mitgelieferte Antenne oder eine zugelassene Ersatzantenne. Nicht zugelassene Antennen oder Modifikationen am Zubehör können das Telefon beschädigen und zu einer Verletzung der geltenden Bestimmungen für Hochfrequenzgeräte führen.
- Falls das Telefon oder sein Zubehör nicht richtig funktioniert, wenden Sie sich an Ihren Fachhändler. Die dortigen Mitarbeiter können Ihnen helfen und bei Bedarf für die Reparatur des Telefons sorgen.

Konformitätserklärung (Funkanlagen und Telekommunikationsendeinrichtungen)

Wir, Samsung Electronics

erklären unter unserer alleinigen Verantwortung, dass dem Produkt

GSM-Mobiltelefon: SGH-M110

die Konformität mit den folgenden Normen und/oder anderen normgebenden Dokumenten bescheinigt wird:

Sicherheit	EN 60950-1 : 2001 +A11:2004
EMV	EN 301 489-01 v1.5.1 (11-2004) EN 301 489-07 v1.2.1 (08-2002) EN 301 489-17 v1.2.1 (08-2002)
SAR	EN 50360 : 2001 EN 62209-1 : 2006
Funk	EN 301 511 v9.0.2 (03-2003) EN 300 328 v1.6.1 (11-2004)

Hiermit erklären wir, dass [alle wesentlichen Funktestreihen ausgeführt wurden und dass] das oben genannte Produkt allen wesentlichen Anforderungen der Richtlinie 1999/5/EC entspricht.

Das in Abschnitt 10 genannte Verfahren für die Feststellung der Konformität, das im Anhang [IV] der Richtlinie 1999/5/EC beschrieben wird, wurde unter Beteiligung der benannten Stelle(n) durchgeführt:

BABT, Balfour House, Churchfield Road,
Walton-on-Thames, Surrey, KT12 2TD, UK*
Kennzeichen: 0168

CE 0168

Die technische Dokumentation wird unter folgender Anschrift geführt:

Samsung Electronics QA Lab.

und kann auf Anfrage eingesehen werden.
(Vertreter in der EU)

Samsung Electronics Euro QA Lab.
Blackbushe Business Park, Saxony Way,
Yateley, Hampshire, GU46 6GG, UK*
2007. 10. 30


Yong-Sang Park / S. Manager

(Ort und Datum)

(Name und Unterschrift der/des Bevollmächtigten)

* Dies ist nicht die Adresse der Samsung-Kundendienstzentrale. Die Adresse und Telefonnummer der Samsung-Kundendienstzentrale finden Sie auf Ihrer Garantiekarte oder erhalten Sie bei dem Händler, bei dem Sie Ihr Telefon erworben haben.

- * Je nach installierter Software oder Netzbetreiber können einige Beschreibungen in diesem Handbuch von Ihrem Telefon abweichen.
- * Je nach Land kann Ihr Telefon und/oder sein Zubehör anders aussehen, als es auf den Abbildungen in diesem Handbuch dargestellt wird.

SAMSUNG ELECTRONICS



World Wide Web
<http://www.samsungmobile.com>

Printed in Korea
Code No.:GH68-16693A
German. 11/2007. Rev. 1.0