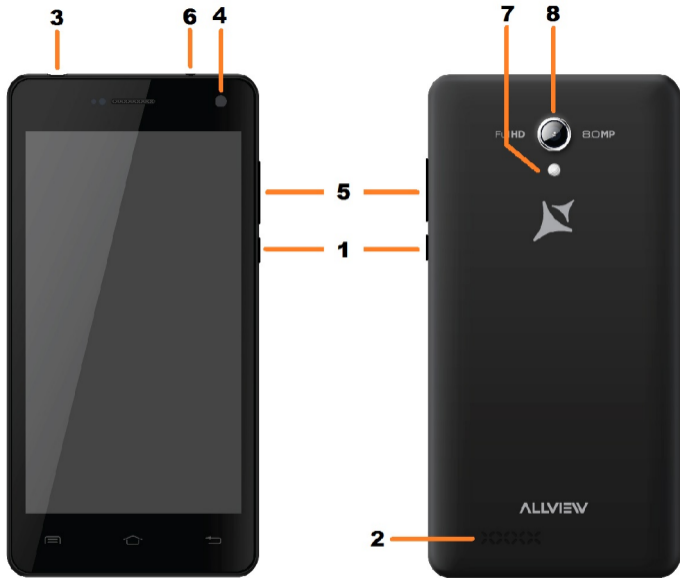




P6 Life

EN	USER MANUAL.....	4
BG	РЪКОВОДСТВО ЗА УПОТРЕБА.....	20
CZ	UŽIVATELSKÁ PŘÍRUČKA.....	33
DE	BETRIEBSANLEITUNG.....	49
HU	FELHASZNALOI KEZIKONYV.....	66
NL	GEBRUIKERSHANDLEIDING.....	78
PL	PODRĘCZNIK DLA UŻYTKOWNIKA.....	95
RO	MANUAL DE UTILIZARE.....	112
SR	PRIRUČNIK ZA KORIŠĆENJE.....	128



EN	BG	CZ	DE	HU
1 Power button	1 Бутонът за захранване	1 tlačítko napájení	1 Power-Taste	1 Bekapcsoló gomb
2 Speaker	2 говорител	2 reproduktor	2 Lautsprecher	2 Hangszóró
3 Micro USB plug	3 Micro USB щепсел	3 Micro USB konektor	3 Micro-USB	3 Micro USB-csatlakozó
4 Front camera	4 Предна камера	4 Přední fotoaparát	4 Kamera	4 Elülső kamera
5 Volume buttons	5 сила на звука	5 tlačítka hlasitosti	5 Lautstärketasten	5 Hangerő gombok
6 Earphones jack	6 слушалки жак	6 Sluchátka jack	6 Kopfhörerbuchse	6 Fülhallgató jack
7 Led Flash	7 Led Flash	7 Led Flash	7 LED-Blitz	7 LED vaku
8 Back camera	8 Назад камера	8 zpět fotoaparát	8 Zurück Kamera	8 Vissza fényképezőgép
NL	PL	RO	SR	
1 uit-knop	1 przycisk zasilania	1 Buton pornire	1 Dugme za uključivanje	
2 spreker	2 głośnik	2 Difuzor	2 Mikrofon	
3 Micro-USB-stekker	3 Micro USB plug	3 Mufa Micro USB	3 Utičnica USB	
4 camera vooraan	4 aparat z przodu	4 Camera fata	4 Kamera spređa	
5 volumeknoppen	5 przyciski głośności	5 Butoane volum	5 Dugme za jačinu zvuka	
6 Oortelefoon-aansluiting	6 Słuchawki jack	6 Mufa casti	6 Utičnica za zvučnike	
7 LED-flitser	7 Led Flash	7 Led Flash	7 Led Flash	
8 Terug camera	8 Tylna kamera	8 Camera spată	8 Kamera pozadi	

Notices for the use of phone

CAUTION! Please read carefully this instructions and follow them, in the case of dangerous situations.

Driving safety: It is recommended not to use the phone while driving. If you use it however, turn on the Handsfree mode.

Turn off your phone while in an aircraft.

Interference caused by mobile phones affects aviation safety, and thus is illegal to use it on the plane. Please make sure that your mobile phone is turned off when you are on the plane.

In hospital: When using the phone in a hospital must submit to the relevant rules specified by the hospital. Any interference caused by wireless devices may affect the performance of the phone.

Approved service: Only approved repair shops can repair mobile phones. If you open the phone and try to fix it yourself you will void the warranty of the product.

Accessories and batteries: Only accessories and batteries approved by the producer can be used.

Emergency calls: Make sure the phone is turned on and enabled if you wish to make an emergency call, press the call key and confirm the location, explain what happened and do not close the call.

The battery and charging the battery: It is recommended to fully charge before first use of the device. Do not expose the battery to temperatures above 40 ° C. Do not dispose the battery in fire or drop anywhere. Return defective batteries in special centers or to the supplier center.

Warning: We take no responsibility for situations where the phone is used other than as provided in the manual. Our company reserves the right to make changes in the content of the manual without making this public. These changes will be posted on the company website to the product it amends.

The contents of this manual may be different from that in the product. In this last case will be considered.

To avoid the problems that might occur with the service shops approved by Visual Fan Ltd. (because Visual Fan reserves the right to stop the collaboration with any service shop which was previously approved and mentioned in

the warranty card on the date on which the product batch was sold on the market), before taking a product to the service shop, please check the updated list of approved service shops on Allview website at the section: “Support&Service – Approved service”.


Device power on/off and standby

After inserting the SIM card, memory card and battery, start the phone by holding down the Power button for 3 seconds. To power off, press and hold the same button and confirm. If you press the Power button you will set phone in standby mode, to return shortly press the same button.

Unlocking, idle screen and applications menu

To unlock the screen when resuming from standby, press and hold the lock icon and drag to right. The main screen will be displayed.

Home screen pages can be customized with shortcuts and widgets. At the top of the screen is placed the notification bar that contains information about the mobile network signal, WiFi, Bluetooth, battery level, time and events.

To display the applications menu, touch the Menu  icon from the bottom of the main screen. Slide the screen to left to scroll main menu. Touch the desired application icon to access it. Use the Back button to return to the main screen.

Dialing

To call a number, from the main screen open the dialer, dial the number and press the call key.

To answer a call drag the icon to right, and to reject the call drag the icon to left.

You can call numbers directly from Call log, touch the dial symbol from the right side of the desired number.

Messaging

To create and send an SMS, proceed as follows:

- Open the applications menu;
- Open the *Messaging* application;
- From the bottom-right side of the screen touch *Compose new message* symbol;
- Write the message;

Note: You create an MMS by touching the *attach* symbol and adding media content: images, sound or movies.

- In the top text box add the number or the name of the recipient;
- Tap the *arrow* -> symbol from the right side of the text box to send the message.

Contacts

Access the *Contacts* from menu applications.

Add new contact:

- Open *Contacts* from main menu;
- Tap the + symbol from the bottom-right side of the screen;
 - Select the memory where you will store: account or phone entry;
 - Enter contact information;
 - Finally, tap Save.

Add new contact from call log:

- From the applications menu, open the *Dialer*;

- Tap the phone number you want to save;
- Tap *New contact* button;
- Select the memory where you will store: account or phone entry;
- Enter contact information;
- Finally, tap Save.

Import/export contacts

You can import or export contacts between memories and accounts available, as follows:

- Open *Contacts*;
- Press the *Options* button and select *Import / Export*;
- Choose memory from which to copy contacts;
- Choose in which memory to copy the contacts;
- Select contacts to copy;
- Press the Copy button;

Synchronize contacts with an account

Note: If you don't have an account, you can create one which is also necessary for the Google virtual applications market.

You can synchronize the contacts of an account by following the next steps:

- Open the applications menu -> Settings -> Applications -> ACCOUNTS;
- Touch the desired account; if you don't have already set, you can add a new one by touching the button *Add new account* ;
- Tick the option *Sync contact*;

Customize contacts with photo

Note: The contacts from SIM card cannot be customized with photo.

To add a photo to one contacts follow the steps:

- Open *Contacts*;
- Touch the desired contact name;
- On the top-right of the screen touch the contact editing symbol;
- In the left corner of the screen touch the symbol to add image;
- Select the input method of image: photo shoot or from gallery.

Virtual application market

Applications market provides a multitude of applications from various categories: games, business, communication, shopping, travel, entertainment, books, education, finance, photography, tools, media, social, sports, news.

The first time you open the market, you will be prompted to authenticate. If you already have a Google account, enter the data. If not, click the Create button to create a new account and follow the steps on the screen.

Settings

Your service provider may default some device settings, so you may not be able to change these settings.

Dual SIM setting

You can choose the default SIM card for Voice call, Video call, Messaging, Data connection.

Note: the Gemini is a built-in technology that allows you to receive a phone call on a SIM card when you are making data transfer from the other SIM card.

WLAN

Touch Wi-Fi switch to activate. Open Wi-Fi to search for available networks automatically. Networks without password can be used directly, for others you need to enter the password first.

Bluetooth

Touch Bluetooth switch to activate. Touch Bluetooth to enter the device searching screen. You can modify settings by pressing the Menu button.

Data usage

Here you can activate or deactivate the data connection and see a chart of data usage status. You can also set the data mobile limit for each SIM.

More

Airplane mode

Virtual Private Networks(VPN) Settings.

Tethering & portable hotspot

Wifi Direct

Mobile network

3G service: here you can enable/disable the 3G service.

Preferred networks

Access point names: add or modify the access points.

Network operators.

Sounds

This option allows you to set audio tones for incoming calls, e-mail alerts and SMS notifications. Settings include: Vibration, Volume, Tone Audio, Reviews
Select General / Silent / Meeting / Outdoor profile by touching the right side circle.

Power Saving (optional)

You can choose one of the three power schemes:

-Closed

-Normal: calling and messaging are available; data connection remains the same state

-Super-long standby: calling and messaging services remains in the same state.

Display

a. Brightness: adjust the brightness

b. Wallpaper: change the wallpaper picture for idle screen, lock screen and main menu

c. Auto rotating screen: rotate phone to change direction

d. Alert missed call & sms: blink screen backlight on missed call or unread sms. You will also receive notifications about missed calls and unread messages in the form of animated icons in the lock screen;

e. Sleep: adjust the delay before the screen automatically locks

f. Font size

Storage

1) View SD Card and Phone Memory.

2) Uninstall or Format SD Card.

Battery

Displays information about the charging status and usage of the battery.

Applications

Shows the list of the installed and downloaded applications, which of them are installed on SD CARD.

Location

Access to my location: enable applications to use your location information.

GPS satellites: switch on/off the GPS receiver.

Google location service: let applications to use the WiFi or mobile network connection to get localization.

Security

1) Set up screen locks: you can choose slide, pattern, PIN or password to unlock the screen.

2) Set up SIM card lock: enter 4-8numbers PIN to set the lock of SIM.

If you enter 10 times wrong PUK code, the SIM card will be permanently locked.

3) Password visible: password visible when enter it

4) Select device administration: add or delete device manager.

5) Unknown sources: install apps from unknown sources

6) Trusted credentials: show the trusted credentials

7) Install from SD card: install the encrypted certificate from SD card.

Languages and input

1) Selecting Language: include all the languages on the phone and totally amount of 12 kinds.

2) Spell checker

3) Personal Dictionary: add words to custom dictionary or delete.

4) Input method : you can select Android keyboard or MultiLing keyboard input method.

5) Text to speech settings

6) Pointer speed

Reset to factory settings

Backup my data: backup my settings and data of other applications.

Factory data reset: clear all data stored on the phone.

Accounts

Add, manage and change synchronization options for the used accounts.

Date and Time

1) Automatic date & time: use date and time provided by network or by GPS

2) Automatic time zone: check to use network-provided time zone

3) Set Date / Set time: touch to set date / time.

4) Selecting time zone Select Time Zone according to where you are.

4) Use 24 hour time format : ON/OFF

5) Select date format.

Schedule power on/off

You can set time of boot or shutdown the phone.

Schedule airplane on/off

You can set the time of activating or deactivating the plane mode.

Accessibility

1.Power button end call

2.Touch and hold delay

3.Install web scripts

Developer options

Set options dedicated to the Android software developers

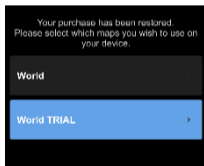
About phone

You can check the information about: phone status, legal information, software version.

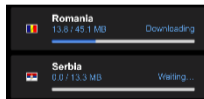
Activate your Sygic GPS Navigation (Optional)

The world's most popular offline GPS navigation app from Sygic is preinstalled on this device. Enjoy navigation in **90 countries around the globe for 30 days for free.**

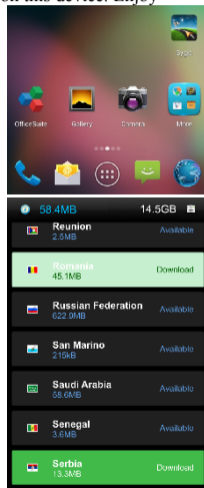
1. Click on Sygic icon and launch application.
2. The application will download necessary files.



3. Select “World TRIAL” button.
4. Choose one or more **maps** and click “Proceed” to download.
5. Please don't close the application and wait until the end of the **download**.

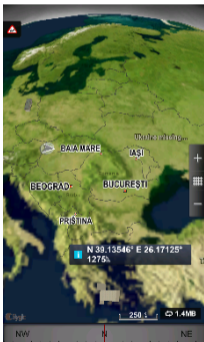


6. Select “Continue trial” to use Sygic GPS navigation for **30 days for free.** Or purchase the full lifetime license of the navigation. If you choose trial you can purchase full lifetime license later in “My Sygic” menu.



7. Select the navigation voice.
8. You can join to Sygic community by entering your email.
9. **Enjoy all your journeys with Sygic GPS navigation!**

For more information and support, please visit our website <http://help.sygic.com/> .



Specifications

General	Language	Romanian, English, German, Spanish, French, Dutch, Russian, Italian etc.
	Network	2G: 900/1800/1900 MHz 3G: UMTS 900/2100 MHz
Dimensions	Dimensions	145,9x73,2x8,9mm
	Weight	147,3g
Display	Type	IPS LCD, 5", 1280x720 px
	Touchscreen	Capacitive touchscreen , multitouch
Characteristics	OS	Android 4.4 Kit Kat
	CPU	Cortex-A7, 1,3 GHz Quad
	Core GPU	Mali 400MP4
	GPS	Yes
	Radio	Yes
	AGPS	Yes
	3G video calling	Yes
	Flash memory	8GB
	RAM memory	1GB
	External memory	Up to 32GB with microSD card
	Widget	Yes
	Multitasking	Yes

	Turn to Mute	Yes
	Vibration when call is connected	Yes
Sound	3.5mm jack	Yes
	Amplifier	-
	Speaker	Yes
	Audio file playing	Yes
	Alert type	Vibrations, audio ringtone
Video	Render	HD video formats with 1080p resolution
	Internet render	HD with 1080p resolution
Camera	Main camera resolution	8MP
	Front camera resolution	2MP
	Video recording	Full HD 1080p @ 30fps
	Touchfocus	Yes
	High Dynamic Range (HDR)	Yes
	Led flash	Yes
	Face detection	Yes
	Geotagging	Yes
Data	3G	HSPA+
	EDGE	Yes Class10
	GPRS	Yes Class 12
	Bluetooth	4.0 with A2DP and EDR
	WLAN	WiFi 802.11 b/g/n

	WiFi Direct	Yes
	VoIP	Yes
	USB	Yes 2.0, micro USB
Sensors	G-senzor	Yes
	Proximity sensor	Yes
	Light sensor	Yes
	Compass	Yes
Internet	Social networking	Yes
Battery	Capacity	Li-Ion 1750 mAh
	Charger type	DC 5V, 1000 mA
	Stand by	Up to 175 hours
	Calling time	Up to 360 minutes
Package content	Phone, user manual, warranty card, charger, usb data cable, earphones	

DECLARATION OF CONFORMITY

Nr. 1290

We, SC VISUAL FAN SRL, importer located in Brasov, 61 Brazilor STR., registered at the Commerce Chamber Brasov no. J08/818/2002, CUI 14724950, assures, guarantee and declare on our own responsibility, in accordance with art.4 from HG nr. 1.022/2002 regarding the statute of the products and services that can jeopardize life, health, work security and environmental protection, that:

The product P6 Life – mobile phone ALLVIEW brand - and the accessories that came with the product: 220V charger, headphones and battery don't jeopardize life, health, work security and environmental protection and they are according to:

-Directive. 2011/65/EU regarding the restriction of use of certain substances in electrical and electronic equipment.

- The Stipulations of HG nr.982/2007 which transpose the essential requirements specified in Directive 2004/108/CE, regarding electromagnetic compatibility;

- The Directive regarding the low voltage equipment users assurance 73/32/CEE, modified by Directive 93/68/CEE (HG 457/2003) and tests EN 55013:2001+A1:2003+A2:2006, EN 55020:2007, EN 61000-3-2:2006, EN 61000-3-3:1995+A1:2001+A2:2005;

- The Directive regarding the radio and telecommunication equipments R&TTE 1999/5/CE (HG 88/303).

- The safety requirements of the European Directive 2001/95/EC and of EN standards 60065:2002/A12:2011 and EN 60950-1:2006/A12:2011, EN62209-1 (2006 r.), EN62311 (2008) of the decibels level emitted by the sold devices.

The Product described upstairs in this Declaration and all the accessories are according to the next standards:

- Health EN 50360, EN 50361;

- Safety EN 60950-1;

- EMC EN 301 489-1-7/17;

- Radio spectrum EN 301511 EN 300328;

After the performed tests emerge that the samples comply with the upstairs specification, as the test results show. Documentation is stored on VISUAL FAN LTD - Brasov, 61 Brazilor STR.

Also available on web: "www.allviewmobile.com"

CE 0700

SAR: 0,376 W/kg

Brasov

14.08.2014

Director
COTUNA GHEORGHE



19 En

ИНСТРУКЦИИ ЗА БЕЗОПАСНОСТ

ВНИМАНИЕ! Прочетете внимателно тези инструкции и ги следвайте.

Карайте предпазливо: Препоръчваме да не използвате телефона докато шофирате. Ако се наложи да го ползвате - включете режим – СВОБОНИ РЪЦЕ.

Изключете телефона когато сте в самолет

Смущенията, причинени от мобилните телефони влияят на безопасността на въздухоплаването, и поради това е незаконно, да го използвате в самолета . Моля уверете се, че телефона е изключен докато сте в самолета.

В болница: Когато използвате телефона в болница , трябва да се съобразявате с правилата определени от болницата.

Оторизиран сервиз: Само оторизирани сервиси могат да ремонтират телефона. Ако отворите телефона и се опитате само да оправите евентуална повреда, гаранцията автоматично става невалидна.

Акcesoари и батерий: Трябва да се използват, само акcesoари и батерий одобрени от производителя .

Спешни обаждания: Уверете се, че телефонът е включен, ако желаете да направите спешно повикване, наберете 112 и натиснете клавиша за повикване. Потвърдете мястото, обяснете какво се е случило и не затваряйте повикването.

Батерия и зареждане на батерията: Препоръчва се пълно зареждане на батерията преди използване на устройството. Не излагайте батерията на температури над 40 градуса целзий. Не излагайте или хвърляйте батерията в огън. Изхвърляйте батерийте в обозначените за това места.

Внимание: Не носим отговорност ако телефона е използван по различен начин от указанията в инструкцията. Нашата компания си запазва правото да прави промени в съдържанието на ръководството, без да оповестява това публично. Тези промени ще бъдат оповестявани в сайта на компанията. Производителя - Visual Fan Ltd., си запазва правото да спре работа със всеки сервизен център, упоменат на гаранционната карта, към датата на закупуване на продукта.

За да избегнете недоразумения, преди да занесете устройството за ремонт в някой от сервизите, моля проверете на страницата <http://www.allviewmobile.com/>, дали избрания сервиз фигурира в обновения списък с упълномощени сервизи.

Включване изключване на устройството и режим на изчакване

След поставяне на SIM картите, картата памет и батерията, включете телефона, чрез натискане на захранващия бутон за около 3 секунди. За да го изключите също задръжте захранващия бутон и после потвърдете. Ако натиснете бутона за кратко телефона минава в режим на изчакване и екрана изгасва, за да излезете от режима на изчакване пак натиснете за кратко същия бутон.

Отключване, начален екран и приложения

За да отключите екрана, след като сте излезли от режим на изчакване, натиснете задръжте и приплъзнете нагоре или надолу иконата за заключване.

Началният екран може да се персонализира с икони и приложения. В горната част на екрана има информационна лента, която дава информация за силата на сигнала на мобилната мрежа, състояние на WiFi, Bluetooth, ниво на батерията и времето.

За да видите менюто с всички приложения, докоснете Меню иконата в долния десен ъгъл на екрана. Приплъзнете на ляво за да се превъртат всички икони на приложенията. Докоснете желаното приложение за да го потвърдите. Използвайте бутона за връщане за да се върнете към главния екран.

Настройки на телефона

За да настроите телефона отидете в менюто с приложенията и натиснете Настройки / *Settings*. Менюто с настройки е организирано в 4 подменюта:

А: Комуникации:

1. Настройки на двете SIM карти: управление на GSM и 3G услуги.

- Гласово повикване: изберете предварително коя СИМ-карта да се използва при извършване на гласово повикване или да пита преди всяко обаждане;
- Видео разговор: изберете предварително коя СИМ-карта да се използва при провеждане на видео разговор);
- Съобщения: изберете предварително коя СИМ-карта да се използва при изпращане на текстови съобщения;

2. Настройки на повикването: специални настройки за гласови разговори, видео разговори

3. Wireless & networks: Настройки за управление на мобилни мрежи WiFi, Bluetooth. – Самолетен режим: отметка в квадратчето, за да деактивирате всички безжични връзки ;

- WiFi :отметка в квадратчето за да се включи WiFi мрежа;

- WiFi настройки: търсене, включване и изключване от WiFi мрежи;

Забележка! За да се включите в заключени мрежи трябва да въведете парола;

- Bluetooth: отметка в квадратчето, за да се включи Bluetooth ;

- Bluetooth настройки : отворете менюто, за да търси, Bluetooth устройства;

- Tethering and portable hotspot: подменю, за да настроите телефона си, като преносима точка за достъп до интернет; може да споделяте вашата интернет връзка чрез WiFi или USB;

- Мобилни мрежи:

- 3G услуги: включете/изключете 3G връзката към определена SIM карта или изберете предпочитана мобилна мрежа: *GSM/WCDMA* или само *WCDMA*;

- Име на точката за достъп: настройте името на точката за достъп – за мобилен достъп до интернет през съответната мобилна мрежа;

В. Системни:

1. Аудио профили: добавяне изтриване или промяна на аудио профили . Можете да персонализирате аудио

профилите, чрез промяна на рингтон, разпознавателен звук, или вибраций .

2. Дисплей: настройки на яркостта на дисплея, скрийсейвъра, интерфейс анимаций и автоматично завъртане на дисплея;

3. Език и клавиатура: изберете език и метод за въвеждане на текст;

4. Дата и час: отворете за настройка на дата час и часова зона ;

5. Планиране на включване и изключване: Можете да настроите устройството за атоматично включване и изключване в определен час.;

6. Планиране на вкл/изкл на самолетен режим: Самолетният режим може да се настрои за включване или изключване в определен час.

С. Приложения:

1. Приложения:

- Unknown sources: отметка в квадратчето за да позволите инсталацията на приложения от други източници освен официалния магазин за приложения;

- Предпочитана директория за инсталация: можете да изберете SD картата или вградената памет или да оставите системата да реши сама;

-Управление на приложенията: Разглеждане преместване или изтриване на приложенията;

- Storage usage: менюто показва списък на всички инсталирани приложения;

2. Профили и синхронизиране

- Основни данни: отметка в квадратчето, за да позволи на приложенията да изпращат и получават данни по всяко време;

- Автоматично синхронизиране: отметка в квадратчето, за да се позволи автоматичното синхронизиране на данните;

3. Privacy: да направите резервно копие или да възстановите фабричните настройки на устройството.

4. Сигурност:

- Заклучване на екрана: определя метод за отключване, парола или друг.
- Заклучване на SIM карта: активиране/деактивиране на заклучване на SIM карта
- Парола: Проверете за показване на паролата, докато въвеждате ;

5. Местоположение:

- Използвайте wireless networks :отметка в квадратчето за да позволите на системата да определи вашето местоположение чрез Wi Fi или мобилната мрежа.
- Използвайте GPS satellites отметка в квадратчето, за да се определи точното местоположение с помощта на GPS приемник.;
- EPO assistance: Използвайте GPS спомагателни данни, за да се ускори GPS позиционирането;

6. Съхранение:. вижте информацията относно общата памет и използваната памет на микро SD карта

1. Достъп

2. Гласов вход и изход: Настройки за гласов вход;

3. За телефона: информацията относно състоянието и използването на батерията, правни информации, модела на телефона и версията на софтуера.

ИНСТРУМЕНТИ

КОНТАКТИ

Достъп до контактите чрез меню приложенията. По подразбиране ще се появят контакти от вашата СИМ-карта и телефон.

Добавяне на нов контакт:

- Отворете контакти от главното меню;

- Докоснете + символа в горната дясна страна на екрана;
- Изберете паметта в която искате да съхраните: СИМ карта или телефонна памет
- Добавете информация за контакта;
- Накрая докоснете Готово / Done.

Добавяне на нов контакт от списъка с обажданията:

- От менюто с приложенията отворете call log;
- Докоснете телефонният номер който искате да запишете;
- Докоснете Нов контакт / *New contact* button;
- Изберете паметта в която искате да съхраните
- Добавете информация за контакта;
- Накрая докоснете Готово Done.

Прехвърляне на контакти

Вие можете да прехвърляте контакти между паметите както следва:

- Отворете *Contacts*;
- Натиснете *Options* бутон и изберете *Import / Export*;
- Изберете паметта от която искате да копирате контакта;
- Изберете памет в която искате да копирате контакта;
- Изберете контакт за копиране ;
- Натиснете *Copy* бутон.

Персонализиране на контактите със снимки или рингтон

Забележка: Контактите в СИМ картата не могат да се персонализират със снимка или рингтон.

За да добавите снимка към контакта следвайте следните стъпки:

- Отворете *Contacts*;
- Докоснете избраното име на контакт;
- В горната дясна част на екрана докоснете символа за добавяне;
- В левият ъгъл на екрана докоснете символа за снимки;
- Изберете метод на въвеждане на изображението: фото снимка или от галерията.

За да добавите специфичен рингтон към контакта направете следното:

- Отворете *Contacts*;
- Докоснете избраното име на контакта;
- Натиснете *options* бутон и *Options* ;
- Докоснете *Ringtone* и изберете желаният звук.

Разговори

За да наберете номер,отворете клавиатурата наберете номера и натиснете бутона call .

За да приемете повикване плъзнете иконата надолу,за да окажете повикване плъзнете иконата нагоре.

Можете да набирате номера и от списъка с обаждания, докоснете желаня телефонен номер и натиснете бутона за повикване в долната част на екрана.

Съобщения :

За да създадете и изпратите съобщение процедирайте както следва:

- Отворете менюто с приложенията;
- Отворете *Messaging* приложението;
- В дъното на екрана натиснете *Compose new message*;
- Напишете съобщението;

Забележка: Вие създавате MMS чрез докосване прикачвате символ и добавяте медийно съдържание: изображения, звук или филми.

- В началото текстовото поле добавите номера или името на получателя;
- Докоснете стрелката от дясната страна на текстовата кутия за да изпратите съобщението.

ВИРТУАЛЕН МАГАЗИН ЗА ПРИЛОЖЕНИЯ

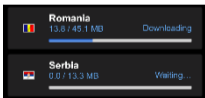
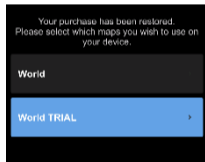
Магазина за приложения предоставя множество приложения от различни категории: игри, бизнес комуникаций, пазаруване, пътешествия, забавления, книги, образование, финансов, фотография, инструменти, медия, социални мрежи, спорт, новини.

Първият път, когато отворите магазина, ще ви бъде напоменено за удостоверяване. Ако вече имате регистрация в Google , попълнете данните. Ако нямате натиснете *Create* бутона за да създадете нова регистрация и следвайте стъпките които ви изписва на екрана .

Активирайте навигационната система Sygic GPS (незадължителен)

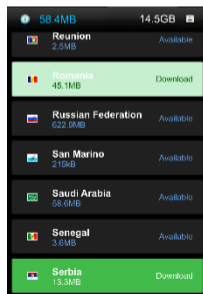
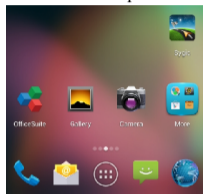
Най-популярното приложение за онлайн навигация чрез GPS Sygic е предварително инсталирана на това устройство. Насладете се на браузване в **90 страни по целия свят, безплатно, за период от 30 дни.**

1. Щракнете върху иконата Sygic и апликацията стартиране.
2. Апликацията ще сваля необходимите файлове.



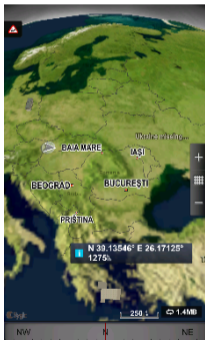
3. Изберете копчето “World TRIAL”.
4. Изберете една или повече **карти** и щракнете върху “Продължете /Proceed” за свалене.
5. Моля, не затваряйте апликацията и изчакайте, докато сваленето е завършено.
6. Изберете "Продължи опита / Continue trial", за да използвате Sygic GPS **безплатно, за 30**

дни. Или закупите пълен лиценз за навигация. Ако изберете пробна версия можете да закупите пълен лиценз по-късно, в “My Sygic”.



7. Изберете гласа за навигация.
8. Можете да се присъедините към общността Sygic чрез въвеждане на електронния адрес (е-мейл).
9. **Насладете се на всички пътувания с GPS Sygic навигация!**

За повече информация и помощ, моля посетете нашия уеб сайт <http://help.sygic.com/> .



ХАРАКТЕРИСТИКИ

Общи	Език	Български, Английски, Немски, Италиански, Руски, Румънски и др.
	Мрежа	2G: 900/1800/1900 MHz 3G: UMTS 900/2100 MHz
Размери	Размери	145,9x73,2x8,9mm
	Тегло	147,3g
Дисплей	Вид	IPS LCD, 5", 1280x720 px
	Тъчскрийн	Капацитивен тъчскрийн, мултитъч.
Характеристики	Оперативна система	Android 4.4 KitKat
	Процесор	Cortex-A7, 1,3 GHz Quad Core
	GPU	Mali 400MP
	GPS	Да
	радио	Да
	3G видео разговори	Да
	Flash памет	8GB
	RAM памет	1GB
	Външна памет	До 32GB с microSD карта
Звук	3.5mm жак	Да
	Усилвател	-
Видео	Render	HD видео формати с 1080p резолюция

Камера	Резолюция на главната основната камера	8MP
	Резолюция на предната камера	2MP
	Видео запис	Full HD 1080p @ 30fps
	Геотагове	Да
Данни	3G	HSPA+
	Bluetooth	4.0 с A2DP и EDR
	WLAN	WiFi 802.11 b/g/n
	WiFi Direct / VoIP	Да / Да
	USB	Да , 2.0 micro USB
Сензори	G-senzor	Да
	Proximity sensor	Да
	Светлинен сензор	Да
	Компас	Да
Интернет	Hotspot	WiFi Tethering
Батерия	Капацитет	Li-Ion 1750 mAh
	Режим на готовност	До 175 часа
	Време за разговори	До 360 минути
Съдържание на кутията	Телефон, USB кабел, зарядно, инструкция за употреба, гаранционна карта, слушалки	

ДЕКЛАРАЦИЯ ЗА СЪОТВЕТСТВИЕ Nr.1290

Ние, **SC VISUAL FAN SRL**, вносител със седалище в Брашов, 61 Лилияцулуи Стр., дружество регистрирано в Търговската Камара на гр. Брашов под no. J08/818/2002, CUI 14724950, удостоверяваме, гарантираме и декларираме на собствена отговорност, в съответствие с член 4 от HG NR. 1.022/2002 по отношение на статута на продукти и услуги, които могат да застрашат живота, здравето, сигурността на работа и опазването на околната среда, че:

Продукта модела **P6 Life** – мобилен телефон с марка ALLVIEW, както и аксесоарите, които са в комплект с продукта: 220V зарядно, слушалки и батерия не застрашават живота, здравето, сигурността на работа и опазването на околната среда. Уредът ведно с неговите аксесоари са в съответствие с:

- Директива. 2011/65/EC относно ограничението на употребата на определени вещества в електрическото и електронното оборудване.
- Постановленията на HG nr.982/2007, което урежда основните изисквания, посочени в Директива 2004/108/CE по отношение на електромагнитна съвместимост;
- Директива, за използване на уреди с ниско напрежение, 73/32/CEE, променена на Директива 93/68/CEE (HG 457/2003) и тестове съгласно EN 55013:2001+A1:2003+A2:2006, EN 55020:2007, EN 61000-3-2:2006, EN 61000-3-3:1995+A1:2001+A2:2005;
- Европейска Директива за Радио и Телекомуникационно Оборудване R&TTE 1999/5/CE (HG 88/303).
- Изискванията за безопасност съгласно Европейската Директива 2001/95/EC и на EN стандарти 60065:2002/A12:2011 и EN 60950-1:2006/A12:2011, EN62209-1 (2006 г.), EN62311 (2008) относно нивото на децибелите излъчвани от продаваните устройства.

Продуктът, описани по-горе в тази декларация и всички аксесоари са в съответствие следващите стандарти:

- Здравен EN 50360, EN 50361;
- Безопасност EN 60950-1;
- EMC EN 301 489-1-7/17;
- Радио спектър EN 301511 EN 300328;

След проведените тестове и резултатите от тях, се стигна до заключението, че тестваните продукти са в съответствие с горесцитираните нормативни изисквания. Техническото досие на продукта се съхранява в VISUAL FAN LTD - Brasov, 61 Brazilor STR Тази декларация е налична и на web адрес: www.allviewmobile.com

CE 0700

SAR: 0,376 W/kg

Brasov

14.08.2014

Директор - Котуна Георге

32 Bg



Bezpečnostní opatření

DŮLEŽITÉ! Prosíme, přečtěte si pozorně tyto pokyny a postupujte podle nich, v případě nebezpečných situací. Bezpečnost při řízení: Je doporučeno nepoužívat mobilní telefon, pokud řídíte. Pokud jej musíte použít, vždy použijte systém “Volné ruce” při řízení.

Vypněte mobilní telefon, pokud se nacházíte v letadle.

Rušení způsobené mobilními telefony ovlivňují bezpečnost letectví, tudíž je nelegální je používat v letadle. Prosíme, ujistěte se, že mobilní telefon je vypnutý, když jste v letadle.

Vypněte mobilní telefon v oblasti činností pískování.

V nemocnici: Pokud používáte mobilní telefon v nemocnici, musíte dodržet relevantní pravidla určené danou nemocnicí. Jakékoliv rušení způsobené přístroji wireless může ovlivnit výkony telefonu.

Schválené servisy: Pouze schválené servisy mohou opravovat mobilní telefony. Pokud rozeberete telefon a pokusíte se jej opravit sami, ztratíte záruku výrobku.

Příslušenství a baterie: Mohou se používat pouze příslušenství a baterie schváleny výrobcem.

Tísňová volání: Ujistěte se, že telefon je zapnutý a aktivovaný pokud chcete provést Tísňové volání na 112, stiskněte tlačítko volat a potvrďte umístění, vysvětlete, co se stalo, a neukončete hovor.

Baterie a nabíjení baterie: Doporučuje se úplné nabití baterie před prvním použitím přístroje. Nevystavujte baterii teplotám nad +40°C. Neházejte baterii do ohně, ani omylem. Vraťte vadné baterie dodavateli nebo na speciální střediska sběru vadných baterií.

Pozor: Neneseme žádnou odpovědnost za situace kdy telefon je používán jinak, než je uvedeno v příručce.

Naše společnost si vyhrazuje právo měnit obsah příručky, aniž by to zveřejňovala. Tyto změny budou uvedené na stránkách společnosti u výrobku, u kterého byly provedeny změny.

Obsah této příručky může být odlišný od toho, který je uveden u výrobku. V tomto případě, posledně jmenovaný

bude platný. Aby se předešlo problémům, které mohou nastat ohledně servisů které již nejsou přijaté S.C. Visual Fan S.R.L. (jelikož Visual Fan si vyhrazuje právo ukončit spolupráci s jakýmkoliv přijatým spolupracujícím servisem, uvedeným na záručním listu ke dni uvedení do prodeje skupiny výrobků), před předáním výrobku do servisu, prosíme zkontrolujte aktualizovaný seznam přijatých servisů, uvedený na stránkách Allview v sekci “Suport&Service - Autorizovaný servis”.


Zapnutí/vypnutí a standby přístroje

Po vložení karet SIM, paměťové karty a baterie, zapněte telefon přidržením tlačítka *Zapnout* po dobu 3 vteřin. Pro vypnutí, stiskněte dlouze stejné tlačítko a potvrďte. Pokud stisknete krátce tlačítko *Zapnout*, převedete telefon do režimu standby, a pro vrácení stiskněte znovu krátce stejné tlačítko.

Odblokování, hlavní displej, menu aplikací

Pro odblokování displeje při návratu z režimu standby, přidržte symbol *zámek* a posuňte doprava. Zobrazí se hlavní displej.

Stránky hlavního displeje lze personalizovat zkratkami a widgety. V horní části displeje se nachází oznamovací lišta, která obsahuje informace o úrovni signálu mobilních sítí, WiFi, Bluetooth, úroveň baterie, hodiny a události.

Pro zobrazení menu aplikací, dotkněte se symbolu  menu z hlavního displeje. Posunujte pro listování stránkami hlavního menu. Dotkněte se odpovídající ikonky pro spuštění požadované aplikace. Použijte tlačítko *Zpět* pro návrat na hlavní displej.

Volání

Pro vytočení určitého čísla, z hlavního displeje, otevřete aplikaci volání, vytočte telefonní číslo a stiskněte klávesu volat. Můžete vytáčet čísla přímo z *Historie hovorů*, dotkněte se tlačítka volat na pravé straně požadovaného čísla.

Pro zvednutí hovoru posuňte centrální symbol doprava, a pro zamítnutí hovoru jej posuňte doleva.

Zprávy

Pro vytvoření a odeslání zprávy **SMS**, postupujte takto:

- Otevřete menu aplikací;
- Otevřete aplikaci *Zprávy*;
- V pravém dolním rohu displeje stiskněte tlačítko nové zprávy;
- Zadejte text zprávy;

Poznámka: Můžete převést zprávu na **MMS** stisknutím symbolu *špona* a vložením obsahu media: obrázky, zvuky nebo filmy.

- Do horního pole vložte telefonní číslo nebo jméno příjemce;
- Stiskněte symbol *šipka* -> na pravé straně textového pole pro odeslání zprávy.

Kontakty

Otevřete aplikaci *Kontakty* z menu aplikací.

Přidání nového kontaktu:

- Otevřete aplikaci *Kontakty* z menu aplikací;
- Dotkněte se symbolu přidat + v pravém dolním rohu displeje;
- Vyberte paměť nebo účet kam chcete uložit zadání;
- Zadejte údaje kontaktu;
- Nakonec se dotkněte tlačítka *Uložit*.

Přidání kontaktu z historie hovorů:

- Z menu aplikací otevřete aplikaci *Telefon*;
- Dotkněte se telefonního čísla, které chcete uložit;
- Dotkněte se tlačítka *Nový kontakt*;
- Vyberte paměť nebo účet kam chcete uložit zadání;
- Zadejte údaje kontaktu;
- Nakonec se dotkněte tlačítka *Uložit*.

Import/export kontaktů

Můžete importovat nebo exportovat kontakty mezi dostupnými paměťmi a účty, následujícím způsobem:

- Otevřete *Kontakty*;
- Stiskněte tlačítka *Možnosti* a vyberte *Importovat/Exportovat*;
- Vyberte paměť, z které se budou kopírovat kontakty;
- Vyberte paměť, do které budete kopírovat kontakty;
- Vyberte kontakty na kopírování;
- Stiskněte tlačítka *Kopírovat*;

Synchronizace kontaktů s účtem

Poznámka: Pokud ještě nemáte vytvořený účet, můžete vytvořit uživatelský účet Google, potřebný na přístup k virtuální prodejně aplikací.

Můžete synchronizovat kontakty určitého účtu, následujícím způsobem:

- Otevřete menu aplikací -> Nastavení -> ÚČTY;
- Dotkněte se požadovaného účtu; pokud ještě nemáte zavedený účet, můžete zadat údaje nového účtu

stisknutím tlačítka *Přidat účet*;

- Zaškrtněte možnost *Seznam*.

Personalizace kontaktů s vlastním obrázkem

Poznámka: Kontaktům z paměti SIM nelze přidělit zvuky nebo vlastní obrázek.

Pro přidělení obrázku postupujte takto:

- Otevřete *Kontakty*;
- Dotkněte se jména požadovaného kontaktu;
- V dolní části displeje se dotkněte symbolu editace kontaktu;
- Dotkněte se symbolu kontaktu;
- Vyfoťte nebo vyberte obrázek z galerie k přiřazení ke kontaktu.

Virtuální prodejna aplikací

Virtuální prodejna aplikací poskytne vysoké množství aplikací nejrůznějších kategorií: hry, obchod, komunikace, nákupy, cestování, zábava, knihy, vzdělávání, finance, fotografie, nástroje, média, sociální, sport, zprávy apod.

Při prvním otevření virtuální prodejny se požaduje přihlášení. Pokud již máte účet Google, zadejte údaje. Pokud ne, stisknete tlačítko *Nový* pro vytvoření nového účtu a sledujte kroky zobrazené na displeji.

Nastavení

Dodavatel služeb může aktivovat implicitně některá nastavení přístroje tak, že je možné že nebudete moci změnit tato nastavení.

Správa SIM

Možnosti na konfiguraci služeb volání, zpráv, a datového provozu, jednotlivě pro každou SIM.

Poznámka: Gemini je integrovaná technologie, která Vám umožní přijímat hlasové hovory na jednu z karet SIM, pokud provádíte datový provoz na druhé kartě SIM.

Wi-Fi

Nastavení Wi-Fi: použijte příslušná tlačítka pro použití funkce.

Otevřete Wi-Fi, lze vyhledávat dostupné sítě automaticky, síť bez hesla lze použít přímo, v případě zaheslovaných sítí je potřeba zadat heslo.

Bluetooth

Dostupné přístroje se zobrazí automaticky. Pro připojení k určitému přístroji, dotkněte se daného jména a zadejte ověřovací heslo.

Použitelnost dat

Zde můžete aktivovat nebo deaktivovat provoz dat v telefonu. Zároveň můžete také prohlížet harmonogram stavu použití datového spojení a konfigurovat limit provozu.

Další nastavení

Režim letadlo

Nastavení VPN (Virtual private network)

Nastavení přenosného hotspot: můžete použít telefon pro vytvoření bezdrátového přístupového bodu.

Přímá Wifi

Mobilní síť:

Služba 3G: připojte se pro deaktivaci/aktivaci služby 3G.

Předvolby.

Přístupové body: prohlížíte a měníte přístupové body.

Operátoři sítí.

Profily

Tato část Vám umožní nastavit zvukové tóny pro příchozí hovory, upozornění na e-mail a sms, oznámení. Nastavení zahrnují: Vibrace, Hlasitost, Zvukové tóny, Oznámení

Vyberte Obecné / Tichý režim / Porada / Venku. Dotkněte se bodu na pravé straně pro výběr.

Úspora energie (Volitelný)

Můžete vybrat jedno z následujících tří profilů na úsporu energie:

-Vypnuto

-Normální: volání a zprávy aktivovány; datové spojení je v původním stavu;

-Prodloužený stand-by: služby volání, sms jsou v původním stavu.

Zobrazování

a. Jas: upravení jasu;

b. Tapeta: můžete vybrat tapety pro hlavní displej, pro odemykací obrazovku a pro menu;

c. Automatické otáčení obrazovky: otočte telefon pro změnu orientace obrázku;

d. Upozornění na zmeškaný hovor a SMS: zaškrtněte pro aktivaci vizuálního upozornění na zmeškaný hovor a novou SMS, pravidelným osvětlením displeje. Upozornění na zmeškané hovory a nepřečtené zprávy dostanete také formou animovaných ikoněk na zamykací obrazovce;

e. Inaktivita: doba čekání na vstup do režimu stand-by;

f. Velikost písma.

Paměť

1. Prohlížení vnitřní paměti a karty SD
2. Odinstalování nebo formátování karty SD

Akumulátor

Zobrazení informací o stavu nabíjení baterie a o jejím používání.

Aplikace

Řízení aplikací: Řízení a vymazávání nainstalovaných aplikací.

Lokalizační služby

Přístup k umístění: umožňuje aplikacím používat informace o umístění.

Satelity GPS: aktivace/deaktivace používání satelitů GPS

Lokalizační služba Google: umožněte odeslání anonymních lokalizačních dat. Umožněte používání dat ze zdrojů, jako jsou WiFi nebo mobilní sítě pro určení přibližného umístění.

Bezpečnost

Zamknutí displeje. Můžete vybrat jednu z následujících metod: Bez zamknutí, Posunutí, Model, PIN, Heslo.

Info o majiteli: zobrazíte přednastavené údaje na zamykací obrazovku.

Aktivujte zablokování karty SIM.

Viditelná hesla: zobrazení hesel při zadávání.

Správci přístroje.

Neznámé zdroje: zaškrtněte pro umožnění nainstalování aplikací z neznámých zdrojů.

Potvrzení spolehlivosti.

Nainstalujte z karty SIM.

Jazyk a metoda zadávání

1. Výběr Jazyku: Zahrnuje všechny jazyky z telefonu
2. Korektor pravopisu
3. Personalizovaný slovník: přidání nebo vymazání slov ve vlastním slovníku.
4. Metoda zadávání: vyberte požadovaný model klávesnice
5. Jednotlivá nastavení klávesnice
6. Nastavení hlasového vyhledávání

Náhradní kopie a reset

Můžete vytvořit náhradní kopii dat nebo můžete provést resetování telefonu na tovární nastavení.

Účty

Řízení účtů a nastavení synchronizace.

Datum a čas

1. Automaticky: použijete datum a čas poskytnuty sítí nebo modulem GPS.
2. Automatické časové pásmo: zaškrtněte pro automatickou konfiguraci časového pásma.
3. Nastavení data: posunujte den/měsíc/rok pro nastavení data.
4. Nastavení času: posunujte hodinu/minutu/Am/Pm pro nastavení času.
5. Výběr časového pásma: vyberte časové pásmo podle místa, kde se nacházíte. Pro Rumunsko, vyberte “GMT+02:00”.
6. Používejte formát 24 hodin: zapnuto/vypnuto.
7. Výběr formátu data: existují 3 druhy formátu, můžete vybrat z následujících: měsíc-den-rok, den-měsíc-rok a rok-měsíc-den, z toho rok-měsíc-den je implicitní nastavení.

Plánování zapnutí/vypnutí

Můžete nastavit čas automatického zapnutí nebo vypnutí telefonu.

Plánování režimu letadla

Nastavení zapnutí a vypnutí režimu letadla v přednastavených časech.

Přístupnost

1. Tlačítko Power ukončí hovory
2. Na zpoždění stisknout-a-podržet
3. Instalování skriptů web

Vývojářské možnosti

Nastavení a možnosti potřebné pro vývojáře aplikací Android.

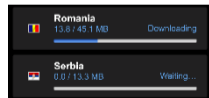
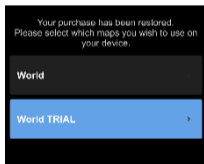
O telefonu

1. Nastavení telefonu
2. Legální informace
3. Verze softwaru

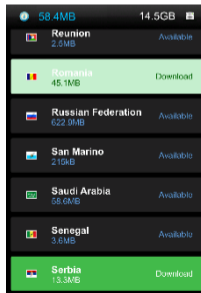
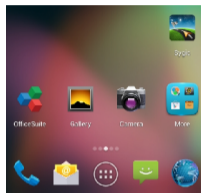
Aktivujte Navigační systém Sygic GPS (Volitelný)

Nejpopulárnější aplikace na světě na navigaci offline prostřednictvím GPS od Sygic je předinstalována na tomto přístroji. Užijte si navigace v **90 zemích po celém světě zdarma po dobu 30 dnů**.

1. Klikněte na ikonku Sygic a spouštěcí aplikaci.
2. Aplikace stáhne potřebné soubory.

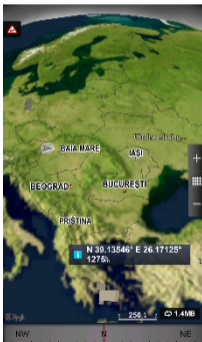


3. Vyberte tlačítko “World TRIAL”.
4. Vyberte jednu nebo více **map** a klikněte na “Pokračovat /Proceed” pro stažení.
5. Prosíme, nezavírejte aplikaci, ale čekejte, dokud **stažení** není dokončeno.
6. Vyberte “Pokračovat v testování /Continue trial” pro použití navigace Sygic GPS po dobu **30 dnů zdarma**. **Nebo** zakupte plnou licenci pro navigaci. Pokud vyberete zkušební verzi, můžete zakoupit plnou licenci později, v menu “My Sygic”.



7. Vyberte navigační hlas.
8. Můžete se připojit ke komunitě Sygic zavedením e-mailové adresy.
9. **Užijte si všechny cesty s navigací GPS Sygic!**

Pro více informací a podporu, prosíme, navštivte naše webové stránky <http://help.sygic.com/> .



Specifikace

Obecné	Jazyk	Rumunština, Angličtina, Němčina, Španělština, Nizozemština, Ruština, Italština apod.
	Síť	2G: 900/1800/1900 MHz; 3G: UMTS 900/2100 MHz
Rozměry	Rozměry	145,9x73,2x8,9mm
	Hmotnost	147,3g
Displej	Typ	IPS LCD, 5", 1280x720 px
	Touchscreen	Touchscreen capacitiv, multitouch
Charakteristiky	SO	Android 4.4 KitKat
	CPU	Cortex-A7, 1,3 GHz Quad
	Core GPU	Mali 400 MP
	GPS	Ano, s AGPS
	Rádio	Ano
	Video volání prostřednictvím 3G	Ano
	Paměť Flash	8GB
	Paměť RAM	1GB
	Externí paměť	Do 32GB kartou microSD
	Widget	Ano
	Turn to Mute	Ano

Zvuk	3.5mm jack	Ano
	Amplifikace	-
	Reproduktor	Ano
	Přehrávání zvukových souborů	Ano
	Typ upozornění	Vibrace, ringtone audio
Video	Přehrávání	Formáty videa HD s rozlišením 1080p
	Přehrávání toku	Full HD při rozlišení 1080p
Kamera	Rozlišení hlavní kamery	8MP
	Rozlišení přední kamery	2MP
	Nahrávání videa	Full HD 1080p @ 30fps
	Touchfocus	Ano
	High Dynamic Range (HDR)	Ano
	Led flash	Ano
	Face detection	Ano
	Geotagging	Ano
Data	3G	HSPA+
	EDGE	Ano Class10
	GPRS	Ano Class 12
	Bluetooth	4.0 s A2DP a EDR
	WLAN	WiFi 802.11 b/g/n
	Přímá Direct	Ano

	VoIP	Ano
	USB	Ano 2.0, mikro USB
Senzory	G-senzor	Ano
	Senzor Blízkosti	Ano
	Senzor světla	Ano
	Kompas	Ano
Internet	Hotspot	Tethering prostřednictvím Wi-Fi
Baterie	Kapacita	Li-Ion 1750 mAh
	Typ nabíječky	DC 5V, 1000 mA
	Stand by	Do 175 hodin
	Hovor	Do 360 minut
Obsah balení	Telefon, uživatelská příručka, záruční list, nabíječka, datový kabel USB, sluchátka	

PROHLÁŠENÍ O SHODĚ

č.1290

My, Visual Fan SRL, se sídlem v Brasov, Str Brazilor nr61, 500313 Rumunsko, zapsaná v obchodním rejstříku pod č. J08/818/2002, IČO RO14724950, jako dovozce, zajišťujeme a čestně prohlašujeme, dle předpisů čl. 4 Rozhodnutí vlády č.1.022/2002 ohledně režimu výrobků a služeb které mohou ohrozit život, zdraví, bezpečnost při práci a ochranu při práci, že výrobek P6 Life, mobilní telefon značky ALLVIEW, neohrožuje život, zdraví, bezpečnost při práci, nezpůsobuje negativní dopad na životní prostředí a je v souladu se:

- Reditel. 2011/65/EU, pokud jde o omezení používání některých látek látek v elektrických a elektronických zařízeních.
- Směrnici o rádiových a telekomunikačních zařízeních R&TTE 1999/5/EHS (Rozhodnutí vlády 88/303)
- Směrnici o zabezpečení uživatelů přístrojů nízkého napětí 73/32/EHS , upravenou Směrnici 93/68/EHS (Rozhodnutí vlády 457/2003)
- Směrnici o elektromagnetické kompatibilitě 89/336/EHS, upravena Směrnicemi 92/31/EHS a 93/68/EHS (Rozhodnutí vlády 982/2007)
- Požadavky na bezpečnost Evropské Směrnice 2001/95/ES a standardů EN 60065:2002/A12:2011 a EN 60950-1:2006/A12:2011, EN62209-1 (2006 r.), EN62311 (2008) ohledně decibelů vydávaných prodávanými přístroji.

Výrobek byl ohodnocen dle následujících standardů:

- Zdraví EN 50360, EN 50361
- Bezpečnost EN 60950-1
- EMC EN 301 489-1/-7/-17
- Rádiové spektrum EN 301511, EN 300328

Výrobek je opatřený označením CE.

Postup hodnocení shody byl proveden v souladu s předpisy Přílohy II Rozhodnutí vlády č. 88/2003, dokumentace je skladována u SC Visual Fan SRL, Brasov str. Brazilor nr.61, 500313.

Prohlášení o shodě je přístupné na adrese www.allviewmobile.com

CE 0700

SAR :0,376W/kg

Brasov

14.08.2014

Ředitel
Gheorghe Cotuna



Sicherheitsmaßnahmen

WICHTIG! Wir bitten Sie diese Bedienungsanleitung vorsichtig durchzulesen und zu beachten in Gefahrfällen Sicherheit beim Fahren: Wir empfehlen Ihnen das Handy nicht während Sie fahren zu benutzen. Wenn Sie es benutzen müssen, benutzen Sie immer das „Hands free“ System während Sie fahren.

Sie müssen Ihr Mobiltelefon in dem Flugzeug abschalten.

Die von dem Mobiltelefon verursachten Empfangsstörungen wirken sich auf die Sicherheit des Flugzeuges aus, und deswegen ist die Benutzung des Mobiltelefons IM Flugzeug gesetzlich verboten. Bitte vergewissern Sie sich dass das Mobiltelefon ausgeschaltet ist während Sie sich im Flugzeug befinden.

Schalten Sie das Telefon aus in dem Bereich wo Sandstrahlreinigungen stattfinden.

Im Krankenhaus: Wenn Sie das Telefon in einem Krankenhaus benutzen, sollen Sie relevanten Normen des Krankenhauses beachten. Jede Interferenz, die von den Wireless-Ausrüstungen verursacht wurden, kann die Leistungen des Telefons beeinträchtigen.

Genehmigtes Servicewerkstätte: Nur die genehmigte Servicewerkstätte dürfen die Mobiltelefonen reparieren. Wenn Sie den Telefon öffnen und versuchen es zu reparieren, verlieren Sie die Produktgarantie.

Zubehör und Akkus: Sie dürfen nur die von dem Hersteller genehmigte Akkus und Zubehör benutzen.

Notanrufe: Sie sollen dafür sorgen dass das Telefon angeschaltet und aktiviert ist, wenn Sie ein Notanruf an 112 machen wollen, drücken Sie die Anruftaste und bestätigen Sie die Speicherort, sagen Sie was los ist und beenden Sie das Gespräch nicht.

Der Akku und die Akkuaufladung: Wir empfehlen die vollständige Beladung des Akkus vor der ersten Benutzung des Gerätes. Setzen Sie nicht den Akku keinen Temperaturen höher als +40°C aus. Entsorgen Sie den Akku nicht im Feuer oder im Hausmüll. Bringen Sie die beschädigten Akkus zurück beim Lieferanten oder in den spezialisierten Stellen für Sammlung der beschädigten Akkus.

Achtung: Wir übernehmen keine Haftung für die Fälle, in denen das Telefon in einer anderen Weise benutzt wurde als beschrieben im Betriebshandbuch. Unsere Gesellschaft behaltet sich das Recht vor Änderungen in die Betriebsanleitung zu bringen ohne diese zu veröffentlichen. Diese Änderungen werden auf der Internetseite der Handelsgesellschaft, beim Produkt, an dem Änderungen gebracht wurden, bekannt gemacht.

Der Inhalt dieser Betriebsanleitung kann von dem Inhalt des Produktes verschieden sein. In diesem letzten Fall, wird der Inhalt des Produktes berücksichtigt. Um die Probleme, die bei den Werkstätten, die von der Gesellschaft S.C. Visual Fan S.R.L.

(weil Visual Fan behält sich das Recht, die Zusammenarbeit mit jeder genehmigten Partner- Werkstatt bestehend am Garantiezertifikat am Datum der Verkauf auf dem Markt der Produktgruppe) nicht genehmigt sind, zu vermeiden, bitten wir Sie, bevor Sie ein Produkt zur Werkstatt führen, die aktualisierte Liste der genehmigten Werkstätte zu überprüfen. Diese finden Sie an der Allview Website unter Abteilung “Support&Werkstatt – Genehmigte Werkstatt”.


An-/Ausschaltung und Standby des Gerätes

Nach der Einführung der SIM Karten, der Speicherkarte und der Batterie, schalten Sie das Telefon an indem Sie den *Startknopf* für 3 Sekunde gedrückt behalten. Um das Telefon auszuschalten, drücken Sie lang denselben Knopf und bestätigen Sie die Ausschaltung. Wenn sie kurz den *Startknopf* gedrückt behalten, geht das Telefon in Standby-Modus, und um zurückzukehren, drücken Sie kurz denselben Knopf.

Entsperren, Hauptbildschirm, Menü der Applicationen

Um den Bildschirm nach der Rückkehr vom Standby-Modus zu entsperren, behalten Sie die Taste mit dem Symbol *Schloß* gedrückt und gleiten Sie nach rechts. Dann wird der Hauptbildschirm angezeigt.

Die Seiten des Hauptbildschirmes können mit Schnelltaben und Widgets individualisiert werden. In dem oberen Bereich des Bildschirms, befindet sich der Meldungsbalken, der Angaben über das Niveau des Signals von Mobilnetzwerken, WiFi, Bluetooth, Batterieniveau, Uhr und Ereignisse.

Zur Anzeige des Applikationsmenüs, berühren Sie das Symbol vom rechten  unteren Bereich des Hauptbildschirms. Gleiten Sie nach links zur Abwicklung der Seiten des Hauptmenüs. Berühren Sie das entsprechende Symbol um die erwünschte Applikation zu betätigen. Benutzen Sie den *Zurück* Knopf um zum Hauptbildschirm zurückzukehren.

Anrufe

Um eine Nummer anzurufen, Sie sollen die Anruferanwendung zugreifen, die Telefonnummer wählen und die Anruftaste drücken.

Um Anrufe zu beantworten, gleiten Sie das Zentralsymbol nach rechts, und um den Anruf abzulehnen, gleiten Sie nach links.

Sie können Nummern direkt vom *Anrufprotokoll* wählen, berühren Sie den Anrufknopf im rechten Bereich der gewünschten Nummer.

Nachrichte

Um eine **SMS** Nachricht zu verfassen und zu senden, verfahren Sie wie folgt:

- Sie sollen den Applikationenmenü abrufen;
- Aktivieren sie die *Nachrichtenanwendung*;
- Im rechten-unteren bereich des Bildschirmes, drücken Sie den Knopf für eine neue Nachricht;
- Eintragung des Nachrichtentextes;

Vermerk: Sie können die Nachricht in **MMS** umsetzen, indem Sie das *Spangesymbol* drücken und den Media-Inhalt eingeben: Bilder, Klänge oder Filme.

- Im oberen Bereich geben Sie die Telefonnummer oder den Namen des Empfängers ein;
- Drücken Sie das *Pfeilsymbol* -> vom rechten Bereich des Textfeldes um die Nachricht zu übersenden.

Kontakte

Aktivieren Sie die *Kontaktenanwendung* im Anwendungen-Menü.

Hinzufügen eines neuen Kontaktes:

- Aktivieren Sie die Kontakte – Anwendung im Anwendung-Menü;
- Berühren Sie das Hinzufügensymbol + im unteren Bereich des Bildschirmes;

- Wählen Sie den Speicher oder das Konto, wo die Eintragung gespeichert werden soll;
- Eintragung der Kontaktangaben;
- Am Ende, berühren Sie den *Speicherknopf*.

Hinzufügen eines Kontaktes im Anrufprotokoll:

- Aktivieren Sie die *Telefonanwendung* im Anwendung - Menü;
- Berühren Sie das Telefonnummer, die Sie speichern wünschen;
- Berühren Sie den Knopf *neue Kontakte*;
- Wählen Sie den Speicher oder das Konto, wo die Eintragung gespeichert werden soll;
- Eintragung der Kontaktangaben;
- Letztlich berühren Sie den *Speichern*-Knopf.

Import/Export von Kontakten

Sie können Kontakte zwischen den Speichern oder den verfügbaren Kontos wie folgend importieren oder exportieren:

- Aktivieren Sie die *Kontakte*;
- Drücken Sie den *Optionen-Knopf* und wählen Sie *Importieren/Exportieren*;
- Wählen Sie den Speicher von dem Sie Kontakte kopieren möchten;
- Wählen Sie den Speicher in dem Sie die Kontakte kopieren;
- Wählen Sie die Kontakte, die Sie kopieren möchten;
- Drücken Sie den *Kopierungsknopf*;

Synchronisierung der Kontakte mit einem neuen Konto

Vermerk: Wenn Sie noch kein erstelltes Konto besitzen, können Sie ein Google-Benutzer Konto

benutzen, das für den Zugang zum virtuellen Anwendungsladen nötig ist.

Sie können die Angaben eines Kontos wie folgend synchronisieren:

- Aktivieren Sie den Anwendungsmenü > Einstellungen -> KONTOS;
- Berühren Sie das gewünschte Konto; wenn Sie kein bereits eingetragene Konto besitzen, können Sie die Angaben eines neuen Konto eintragen, indem Sie den Knopf *Hinzufügen eines Kontos* drücken;
- Wählen Sie *Agenda*.

Individualisierung von Kontakten durch eigenes Bild

Vermerk: Für die Kontakte in dem SIM-Speicher kann man keine eigene Klingel oder Bild assoziieren.

Um ein Bild zu assoziieren, müssen Sie folgende Schritte durchführen:

- Öffnen Sie *Kontakte*;
- Berühren Sie die Nummer des gewünschten Kontaktes;
- Im unteren Bereich des Bildschirms berühren Sie das Symbol zur Editierung des Kontaktes;
- Berühren Sie das Symbol des Kontaktes;
- Fotografieren oder wählen Sie ein Bild aus der Galerie um dieses Bild zum Kontakt zu assoziieren.

Virtueller Anwendungsladen

Der virtuelle Anwendungsladen wird eine Vielfalt von Anwendungen der verschiedenen Kategorien zur Verfügung stellen: Spiele, Geschäfte, Kommunikation, Einkufen, Reise, Unterhaltung, Bücher, Bildung, Finanzen, Fotografie, Instrumente, Medien, Sozialbereich, Sport, Nachrichten, andere.

Beim ersten Zugang zum virtuellen Laden wird Ihre Authentifizierung gefordert. Wenn Sie bereits ein Google-

Konto besitzen, wird die Eintragung von Angaben beantragt. Wenn nicht, drücken Sie den Knopf *Neues Konto* um ein neues Konto zu erstellen und folgen Sie die Schritte, die auf den Bildschirm angezeigt werden.

Einstellungen

SIM Verwaltung

Konfigurierungsoptionen der Anrufdienste, Nachrichten und Datenverkehr, individuell für jede SIM-Karte.

Vermerk: Gemini ist eine inkorporierte Technologie, die es erlauben wird Stimmrufe auf einer der zwei SIM Karten zu empfangen SIM, wenn Sie Datenverkehr auf die andere SIM-Karte durchführen.

Wi-Fi

WiFi Einstellungen: drücken Sie auf diese Option um die Funktion zu aktivieren.

Öffnen Sie WiFi, die verfügbaren Netze können automatisch gesucht werden, die Netze ohne Passwort können direkt benutzt werden, für die Netze mit Passwort, wird die Eintragung des Passwortes nötig.

Bluetooth

Die verfügbaren Geräte werden automatisch angezeigt. Um sich zu einem Gerät anzuschließen, berühren Sie den Name und fügen Sie das Überprüfungspasswort ein.

Die Benutzungsquote der Daten

Hier können Sie den Datenverkehr des Telefons aktivieren oder deaktivieren. Sie können auch eine graphische Darstellung des Zustandes des Datenanschlusses und eine Limit des Datenverkehrs konfigurieren.

Mehr

Flugzeugmodus

VPN-Einstellungen (Virtual private network)

Portables Hotspot Einstellungen: Sie können das Telefon benutzen, um einen Punkt für Wireless-Zugang zu erstellen.

Wifi Direkt

Mobilnetze:

Der 3G Dienst: aktivieren Sie diese Option um den 3G Dienst zu deaktivieren/aktivieren.

Präferenzen.

Zugangspunkte: visualisieren Sie und ändern Sie die Zugangspunkte.

Netzbetreiber.

Profils

Diese Option erlaubt Ihnen die Rufsignale für die Eingangsanrufe, das E-Mail- und SMS- Signal, Ankündigungen. Die Einstellungen enthalten: Schwingungen, Lautstärkenregelung, Audio-Klingen, Ankündigungen

Wählen Sie Allgemein/ geräuschlos/ Treffen/ im Freien. Um zu wählen, berühren Sie den Punkt im rechten Bereich.

Energieeinsparung (fakultativ)

Sie können einer der drei Profile für die Energiesparung:

- Ausgeschaltet

-Normal: Anruf und Nachrichtoption aktiviert; Der Datenanschluss bewahrt seinen Zustand;

-Verlängertes Stand-by: Anrufdienste, Der SMS bewahrt seinen Zustand.

Anzeige

a. Leuchtstärke: Einstellung der Leuchtstärke;

b. Hintergrundbild: Sie können Hintergrundbilder für das Hauptbildschirm wählen, für den Versperrungsbildschirm und für das Menü;

c. Eigenrotierung des Bildschirms: Drehen Sie das Mobiltelefon um die Orientierung des Bildes zu ändern;

d. Warnung für verlorene Anrufe und SMSs: haken Sie diese Option um die visuelle Warnung für verlorene Anrufe und neues SMS zu aktivieren, durch die periodische Einschaltung des Bildschirms. Sie werden auch Notifizierungen über verlorene Anrufe und nicht gelesene Nachrichten in der Form von animierten Piktogrammen im Versperrungsbildschirm;

e. Keine Tätigkeit: Wartezeit bis das Telefon in Stand-by Modus gelangt;

f. Fontdimension.

Speicher

1. Visualisierung des internen Speichers und der SD-Karte

2. Deinstallierung und Formatierung der SD-Karte

Akku

Die Anzeige von Informationen über den Ladezustand der Batterie und über die Benutzung dieser Batterie.

Anwendungen

Verwaltung von Anwendungen: Verwaltung und Löschung der installierten Anwendungen.

Lokalisierungsdienste

Zugang: es erlaubt den Anwendungen Angaben über den Ort zu benutzen.

GPS. Satteliten: Aktivierung /Deaktivierung der GPS Satelliten

Der Google-Lokalisierungsdienst: damit erlauben Sie die Übersendung von anonymen Lokalisierungsangaben. Sie erlauben die Benutzung von Angaben aus Quellen wie WiFi-Netzen oder Mobilnetzen um den ungefähre

Ort festzustellen.

Sicherheit

Versperrung des Bildschirms. Sie können eine der folgenden Muster wählen: Ohne, Gleitung, Model, PIN, Passwort.

Info über den Inhaber: Sie können vorausbestimmte Angaben in dem Versperrungsbildschirm anzeigen.

Aktivieren der SIM-Karte.

Sichtbare Passwörter: Anzeige der Passwörter während Sie diese beifügen.

Verwalter des Gerätes.

Unbekannte Quellen: abhaken Sie um die Installation der Anwendungen zur Installation von Anwendungen von unbekanntem Quellen zu erlauben.

Vertrauensakkreditierungen.

Installieren Sie von der SIM-Karte.

Die Einführungssprache und -methode

1. Wählen der Sprache: es schließt alle Sprache im Telefon ein.
2. Orthographischer Prüfer
3. Personalisiertes Wörterbuch: Das Hinzufügen oder Löschung von Wörter im detaillierten Wörterbuch.
4. Die Einführungsmethode: Wählen Sie den gewünschten Tastaturmodell
5. Individuelle Einstellungen für Tastaturen
6. Einstellung für Stimmensuche

Reservekopie und Reset

Sie können eine Kopie der Daten anfertigen oder eine Rücksetzung des Telefons zu den Fabrikeinstellungen.

Kontos

Verwaltung von Kontos und Einstellungen zur Synchronisierung.

Datum und Uhr

1. Automatisch: Benutzen Sie das von dem GPS Modul zur Verfügung gestellte Datum und Uhr.
2. Automatische Zeitzone: wählen Sie diese Option um automatisch die Zeitzone festzulegen.
3. Einstellung des Datums: Gleiten Sie den Tag/Monat/das Jahr um das Datum einzustellen.
4. Einstellung der Uhr: Gleiten Sie Stunde/Minuten/Am/Pm um die Uhr einzustellen.
5. Wählen der Zeitzone: Wählen Sie die Stundezone nach dem Ort, wo Sie sich befinden. Für Rumänien, wählen Sie "GMT+02:00".
6. Benutzen Sie das 24 Stunden Format: eingeschaltet/ausgeschaltet.
7. Wählen des Stundenformats: es gibt 3 Arten von Formaten, Sie können wählen von: Monat-Tag-Jahr, Tag-Monat-Jahr und Jahr-Monat-Tag, von denen das Jahr-Monat-Tag Format die implizite Einstellung ist.

Planung der Einschaltung/Ausschaltung

Sie können die automatische Einschaltungs- oder Ausschaltungszeit des Telefons einstellen.

Planung des Flugzeugmodus

Einstellungen zur Einschaltung und Ausschaltung des Flugzeugmodus um gewünschter Uhr.

Zugänglichkeit

- Der Powerknopf beendet Anrufe
- Verspätung Berühren-und- Behalten

- Installierung von Web-Skripten

Optionen für den Entwickler

Einstellungen und Optionen, die für die Entwickler von Android-Anwendungen nötig sind.

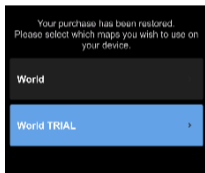
Über das Telefon

- 1.Zustand des Telefons
- 2.Legale Informationen
- 3.Software – Versionen

Aktivieren Sie Ihre Sygic GPS Navigation-App (Fakultativ)

Auf diesem Gerät ist die populärste offline GPS Navigations-App der Welt vorinstalliert. Genießen Sie die Navigation in 90 Ländern der Welt **30 Tage kostenlos**.

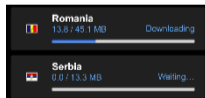
1. Klicken Sie auf das Sygic- Symbol und starten Sie die App.
2. Die App wird die die nötigen Dateien herunterladen.



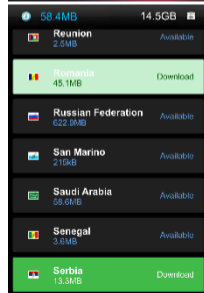
3. Selektieren Sie den “World TRIAL” Knopf.

4. Wählen Sie eine oder mehrere Landkarten und klicken Sie auf „Fortfahren“ um sie herunterzuladen.

5. Bitte schließen Sie die App erst wenn der Downloadprozess komplett ist.

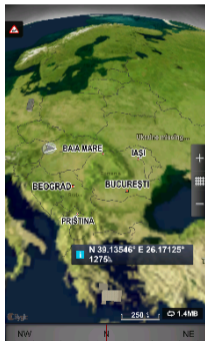


6. Selektieren Sie “Prozess fortfahren” um die Sygic GPS Navigation **30 Tage kostenlos** zu testen. Oder kaufen Sie die lebenslange Lizenz im “My Sygic” Menu.



7. Selektieren Sie die Stimme.
8. Sie können der Sygic Gemeinschaft per email beitreten
9. **Genießen Sie alle Ihre Reisen mit der Sygic Navigation App.**

Für mehr Infos und Support besuchen Sie unsere Website: <http://help.sygic.com/> .



Technische Einzelheiten

Allgemeines	Die Sprache	Rumänisch, Englisch, Deutsch, Spanisch, Französisch, Holländisch, Russisch, Italienisch etc.
	Das Netz	2G: 900/1800/1900 MHz; 3G: UMTS 900/2100 MHz
Dimensionen	Dimensionen	145,9x73,2x8,9mm
	Gewicht	147,3g
Display	Typ	IPS LCD, 5", 1280x720 px
	Touchscreen	Touchscreen capacitiv, multitouch
Eigenschaften	SO	Android 4.4 KitKat
	CPU	Cortex-A7, 1,3 GHz Quad Core
	GPU	Mali 400MP
	GPS	Ja, mit AGPS
	Radio	Ja
	Video-Anrufe durch 3G	Ja
	Flash-Speicher	8GB
	RAM-Speicher	1GB
	Externer Speicher	Bis zu 32GB durch MikroSD – Karte
Sunet	3.5mm Jack	Ja

	Audioverstärkung	-
	Lautsprecher	Ja
	Wiedergabe von Audio-Dateien	Ja
	Typ des Alarmsignals	Schwingung, Audio Klingeltöne
Video	Wiedergabe	Videoformate mit der Auflösung von 1080p
	Wiedergabe des Durchlaufs	HD mit einer Auflösung von 1080p
Kamera	Auflösung der Hauptkamera	8MP
	Auflösung der Frontkamera	2MP
	Video-Aufnahme	Full HD 1080p @ 30fps
	Touchfocus	Ja
	High Dynamic Range (HDR)	Ja
	Led flash	Ja
	Face detection	Ja
Daten	3G	HSPA+
	EDGE	Ja Class10
	GPRS	Ja Class 12
	Bluetooth	4.0 mit A2DP und EDR
	WLAN	WiFi 802.11 b/g/n
	WiFi Direct	Ja
	VoIP	Ja
	USB	Ja 2.0, Mikro USB

Sensoren	G-Sensor	Ja
	Nachbarschaftssensor	Ja
	Lichtsensor	Ja
	Zirkel	Ja
Internet	Hotspot	Tethering durch Wi-Fi
Batterie	Leistung	Li-Ion 1750 mAh
	Art des Ladegerätes	DC 5V, 1000 mA
	Stand by	Bis zu 175 Stunden
	Gespräch	Bis zu 360 Minuten
Paketinhalt	Telefon, Betriebsanleitung, Garentieurkunde, Zufuhrvorrichtung, Datenkabel, USB , Ohrhörer	

KONFORMITÄTSERKLÄRUNG

Nr.1290

Wir, Visual Fan SRL, mit dem Sitz in Brasov, Str Brazilor Nr.61, 500313 Rumänien, eingetragen bei dem Handelsregister Brasov unter Nr. J08/818/2002, mit dem Einzigem Eintragungskode RO14724950, in unserer Eigenschaft als Einführer, sichern, gewährleisten und erklären auf eigener Verantwortung, gemäß den Vorschriften des Artikels 4 der Regierungsverordnung Nr.1.022/2002 bezüglich des

Regimes der Produkten und Dienstleistungen, die das Leben, die Gesundheit, die Arbeitssicherheit und den Arbeitsschutz gefährden können, dass das Produkt P6 Life, Mobiltelefon der Marke ALLVIEW, nicht das Leben, die Gesundheit, die Arbeitssicherheit gefährdet, dass es keinen negativen Einfluss auf die Umwelt hat und dass es mit den folgenden Richtlinien in Übereinstimmung ist:

-Richtlinie. 2011/65/EU über die Beschränkung der Verwendung bestimmter Stoffe in Elektro-und Elektronikgeräten.

-Die Richtlinie bezüglich den Radio- und Telekommunikationsausrüstungen R&TTE 1999/5/CEE (Regierungsverordnung 88/303)

-Die Richtlinie zur Versichern der Benutzer von Niederspannungsgeräten 73/32/CEE , verändert durch die Richtlinie 93/68/CEE (HG457/2003)

-Die Richtlinie bezüglich der elektromagnetischen Kompatibilität 89/336/CEE, verändert durch die Richtlinie 92/31/CEE und 93/68/CEE (HG982/2007)

-Die Sicherheitsvoraussetzungen Europäischen Richtlinie 2001/95/EC und der EN 60065:2002/A12:2011 und EN 60950-1:2006/A12:2011 Standards, bezüglich des von den vermarkten Geräten ausgegebenen Dezibelniveaus.

Das Produkt wurde gemäß den folgenden Standards bewertet:

-Gesundheit EN 50360, EN 50361

-Sicherheit EN 60950-1

-EMC EN 301 489-1/-7/-17

-Radiospektrum EN 301511, EN 300328

Das Produkt trägt die aufgeführte Markierung CE.

Das Verfahren zur Schätzung der Konformität wurde gemäß den Vorschriften der Beilage II der Regierungsverordnung Nr. 88/2003, die Dokumentation wird bei SC Visual Fan SRL, Brasov str. Brazilor nr.61, 500313 bewahrt.

Die Konformitätserklärung ist verfügbar bei der Adresse www.allviewmobile.com

CE 0700

SAR: 0,376W/kg

Brasov

14.08.2014

Geschäftsführer
Gheorghe Cotuna



65 De

BIZTONSAG

FONTOS! Olvassuk el az alábbi egyszaruutmutatot. Az itt leirtak be nem tartasa veszelyekkel jarhat, vagy torvenyserto lehet. Bovebb informaciot a reszletes felhasznaloi utmutato tartalmaz.

Tartsunk be minden helyi jogszabalyt. Vezetes kozben mindig hagyjuk szabadon kezeinket, hogy a jarmuvel irányithassuk. A biztonsag legyen vezetes kozben a legfontosabb szempont.

Kapcsoljuk ki a keszuleket olyan helyeken, ahol annak hasznalata tiltott, interferenciat, illetve veszelyt okozhat. Peldaul repulogepen, korhazakban, illetve orvosi berendezesek, uzemanyag, vegyszerek vagy robbantasi teruletnek kozeleben. A hasznalatot korlatozo helyeken tartsunk be minden utasitast.

A termék uzembe helyezeset es javitasat csak szakember vegezheti.

Ehhez a tipusu keszulekhez kizarolag a gyarto által jovahagyott akkumulatorokat, toltokeszulekeket es tartozekokat használjuk. Ne csatlakoztassunk nem kompatibilis termekeket.

Segelyhivas: Kapcsolja be a telefont es tarcsazza be az 112 telefonszamat

Akkumulator es ennek feltoltese: Ajanlott az akkumulator telyes feltoltese mielőtt a telefont használjuk. Ne használjuk több mint +40°C homersekleten. Ne dobjuk az akkumulator a tuzre vagy tiltott helyre. A hasznalt akkumulatorokat mindig vigyuk vissza egy kijelolt gyujtohelyre

Figyelem: Nem vállalunk feleloseget a telefon nem megfelelo hasznalata eseten. A hasznalati utasitasban leirtak elterhetnek a termektol, illetve a szolgaltatoktol kapott szoftverektol, es elozetes ertesites nelkul megvaltozhatnak. A felhasznaloi utmutato legujabb verziojaert latogasson el a weboldalunkra.

A jelen kezikonyv tartalma kulombozhet a termektol. Ennek eseten az utolso kezikonyv masolat less figyelembe veve. Barmilyen problema elkerulesere erdekeben, ami a Visual Fan Kft által elfogadott szerviszeket illeti (mivelhogy a Visual Fan Kft fenntartja a jogot, hogy lemondjon barmilyen kolaboralasarol egy szervisszel, amely a Garancian jelen volt a termék elarulasakor), mielőtt egy termeket elvigyen a szerviszbe, megkerjuk nezze meg a

legujabb listat az elfogadott szerviszekkel az Allview honlapon az “Support&Service – Approved service” reszen talalhato.

A telefon be- vagy kikapcsolasa

Nyomjuk meg es tartsuk lenyomva a bekapcsologombot 3 masodpercig. Ha roviden nyomjuk meg a Bekapcsolasi gombot, a telefon keszenleti allapotba lep. A keszulek elso bekapcsolasakor kovesse a kepernyon megjeleno utasitasokat a keszulek kezdeti beallitasainak megadasahoz. A keszulek kikapcsolasahoz nyomja meg hosszan a Bekapcsoló-/lezaro gombot, majd valassza a **Kikapcsolas** → **OK** lehetoseget.

Kinyitas, fokepernyo, menu

A gombok es az erintokepernyo lezarasaval megakadalyozhatja a nemkivanatos keszulekmuveleteket. Lezarashoz nyomja meg a Bekapcsoló-/lezaro gombot. A feloldashoz kapcsolja vissza a kepernyot a Bekapcsoló-/lezaro gombbal es huzza jobbra a kepernyo a *lakat* ikont.

Amikor a keszulek keszenleti allapotban van, a keszenleti kepernyo lathato. A keszenleti kepernyo tobb panelbol all. Balra vagy jobbra lapozva lepjen a keszenleti kepernyo valamelyik paneljere. A keszenleti kepernyot saját igeneinek megfeleloen alakithatja alkalmazasokra mutato parancsikonok, alkalmazasokhoz tartozo elemek, widgetek (vezerlok) es mappak felvetelevel. A gyorsgombokat tartalmazo panel megnyitasahoz keszenleti uzemmodban vagy alkalmazas hasznalata kozben erintse meg az allapotjelzo ikonok területet es huzza lefele az ujjat. A gyorsgombokat tartalmazo panelrol a kovetkezo opciokat hasznalhatja: WIFI, Bluetooth, GPS, Hang / Rezges, Automata elfordulas.

Telefonalas

Ismerje meg a telefonalasi funkciokat, peldaul a hivasok kezdemenyezeset es fogadasat a telefonalas kozben elerhető funkciok hasznalataval, valamint a telefonalással kapcsolatos szolgáltatások testreszabasat es igénybevetetet. Beerkezo hivas eseten huzza jobbra az ikont, visszautasitashoz huzza balra az ikont. A keszulek a nem fogadott hivasokat megjeleniti a kijelzon. Nem fogadott hivas telefonszamanak tarcszasasahoz nyissa meg az ertesitesekek panelt, es valassza ki a visszahivando nem fogadotthivast.

Uzenetkuldes

Keszenleti allapotban nyissa meg az alkalmazaslistat, majd valassza a boritek ikont. Valassza az **Uj uzenet** lehetoseget. Adja meg az uzenet cimzetteit. Valassza az **Ide irja be az uzenetet** lehetoseget, es irja be az uzenet szoveget. Az uzenet elkuldesehez valassza a **Kuldes** lehetoseget.

Nevjegyek

Ismerje meg, hogyan hozhat létre es kezelheti a személyes es üzleti nevjegyeket. A nevjegyekbe neveket, mobil- es vezetekes telefonszamokat, e-mail cimeket, zulesnapokat es egyeb adatokat menthet.

Uj nevjegy létrehozasa:

- Keszenleti allapotban nyissa meg az alkalmazaslistat, majd valassza a + ikont.;
- Valassza ki a memoriahelyet es irja be az adatokat
- A nev memoriara mentesehez valassza a **Ment** lehetoseget.

Nevjegyet a tarcsazo kepernyorol is létrehozhat:

- Keszenleti állapotban nyissa meg az alkalmazaslistat;
- Irjuk be a telefonszamot;
- Valassza a **Uj nevjegy létrehozasa** lehetoseget.;
- Valasszon memoriahelyet
- Irja be az adatokat
- valassza a **Ment** lehetoseget..

Nevjegy import/exporalas

Kulombozo tarolasi helyek kozotti nevjegyeket tudunk importalni/exportalni a kovetkezo lepesekkel:

- Nevjegyek – Opciok Import/exportalas
- Valassza ki a memoriat ahonnan atmasolja az adatokat, majd azt, ahova atmasolja
- Valassza ki a nevjegyeket es nyomja meg a Masolas gombot

Fiokok es szinkronizalas

Az automatikus szinkronizalasi funkcio beallitasainak es a szinkronizalashoz hasznalt fiokok kezelesenek modositasa.

Alkalmazasok letoltese Market webhelyrol

Az Android platform segitsegevel a telefon funkcioi tovabbi alkalmazasok telepitesevel bovitethok, mint peldaul jatekok, sport, hirek, stb. Keszenleti állapotban nyissa meg az alkalmazaslistat, majd valassza a Market lehetoseget. Amennyiben ezt az alkalmazast most inditja el eloszor, valassza az **Elfogadom** lehetoseget es jelenkezzen be a Google fiokjaval. Keressen egy fajlt vagy alkalmazast, es toltse le.

BEALLITASOK

Keszenleti állapotban nyissa meg az alkalmazáslistát, majd valassa a **Beállítások** lehetőséget:

Két SIM beállítása: GSM és 3G beállítási szolgáltatás.

- Hanghívás: Valassa ki a SIM kártyát amelyikről értelem szerűen akar hívni vagy a telefon kerdezzon rá minden alkalommal
- Video hívás: Valassza ki a SIM kártyát, amelyikről video hívást akar kezdeményezni. Nem kombinálható az adatkapcsolathoz beállított SIM kártyával
- Üzenetek: Valassa ki a SIM kártyát amelyikről értelem szerűen akar üzenetet írni vagy a telefon kerdezzon rá minden alkalommal
- Adatkapcsolat: Aktiválja egy bizonyos SIM kártyára, vagy kapcsolja ki
- Roaming: ki- bekapcsolja a Roamingot.

A *Gemini* egy olyan technológia ami megengedi, hogy az egyik SIM kártyáról hívást fogadjon, miközben a másik SIM kártyát adatforgalomra használja

Vezeték nélküli hálózat beállítások:

Wi-Fi, Bluetooth beállítások.

- repülő üzemmód: A készülék összes vezeték nélküli szolgáltatásának be-, kikapcsolása.

Csak a hálózatot nem igénylő szolgáltatásokat használhatja.

- Wi-Fi: Be-, kikapcsolás;

- Wi-Fi Direkt: Kapcsolja be a WLAN Direkt funkciót használatát két eszköz közötti közvetlen pont-átlapolásához WLAN segítségével.

- Bluetooth: A Bluetooth vezeték nélküli szolgáltatás be- és kikapcsolása.;

- VPN beállítások: Virtuális magánhálózatok beállítása és csatlakoztatása

- Mobilhalozatok: Az elérhető hálózatok keresése és egy hálózat kiválasztása barangolásra.

Profilok

A készülék által megszóltatott hangok beállításainak módosítása.

Akkumulátorhasználat: Mi használta az akkumulátort

Saját pozíció:

- Hozzajárulás helyadatakhoz: Hely megjelenítése az alkalmazásokban.

- GPS muholdak használata: Utszszintu helymeghatározás (csak nyílt helyen lehetséges)

Biztonság:

- Kepernyőzár beállítása: Kepernyő lezárása mintával, PIN kóddal vagy jelszóval.

- SIM-kártya zárolásának beállítása;

- Jelszavak: Jelszó megjelenítése gépeleskor

- Eszközfelügyelet: Eszközkezelők hozzáadása és eltávolítása

- Telepítés SD kártyáról: Titkosított tanúsítványok telepítése az SD-kártyáról

Nyelv és billentyűzet: Telefon nyelve és billentyűzetére vonatkozó beállítások

Fiókok és szinkronizálás

- **Hatteradatok:** Az alkalmazások barmikor szinkronizálhatnak, küldhetnek és fogadhatnak adatokat

- **Automatikus szinkronizálás:** Az alkalmazások automatikusan szinkronizálják az adatokat

Datum és óra: A datum és óra módosításának beállításai

Ki-, bekapcsolási beállítások: A telefon automatikusan ki- és bekapcsolást tudjuk beállítani.

Repülő mód beállítása: A repülő mód automatikusan ki- és bekapcsolást tudjuk beállítani.

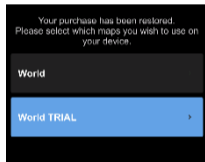
Alkalmazások kezelése: A telepített alkalmazások kezelése és eltávolítása.

Telefonról: Telefon információk megtekintése

Aktiválja a Sygic navigációs rendszert (választható)

A világ legnépszerűbb offline GPS navigációs alkalmazás a Szigiktól, ezen a készüléken telepítve van. **Élvezze ingyen 30 napig a navigálást 90 országban.**

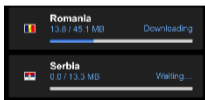
1. Kattintson a Sygic iconra az alkalmazás beindításához.
2. Az alkalmazás lefogja tölteni a szükséges fájlokat.



3. Válassza a “World TRIAL” gombot.

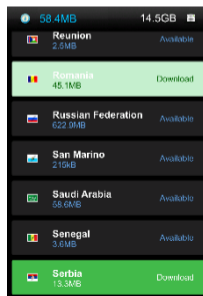
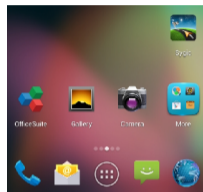
4. Válasszon egy vagy több térképet és lépjen tovább a letöltéshez.

5. Ne állítsa le az alkalmazást és várja meg a teljes letöltést.



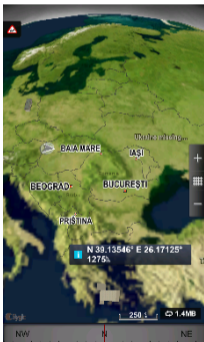
6. Válassza ki a “Continue trial” ahhoz, hogy a Sygic GPS navigálást **30 napig ingyen használhassa.** Vagy vásárolja meg az életre szóló licenzt.

Amennyiben a próba licenzt használja utólag az életre szóló licenzt a “My Sygic” menübol vásárolhatja meg.



7. Válassza ki a navigációs hangot.
8. Ön is csatlakozhat a Sygic közösséghez ha megadja az e-mail címét.
9. **Élvezze az összes utazást a Sygic GPS navigációval!**

Több információ és támogatás a következő honlapon: <http://help.sygic.com/> .



Sajatosságok

Alltalanos	Nyelv	Roman, Angol, Nemet, Spanyol, Francia, Holland, Orosz, Olasz stb.
	Halozat	2G: 900/1800/1900 MHz; 3G: UMTS 900/2100 MHz
Meretek	Meretek	145,9x73,2x8,9mm
	Suly	147,3g
Kepernyo	Tipus	IPS LCD, 5", 1280x720 px
	Touchscreen	Touchscreen, multitouch
Sajatosságok	SO	Android 4.4 KitKat
	CPU	Cortex-A7, 1,3 GHz Quad Core
	GPU	Mali 400 MP
	GPS	Igen, AGPS-el
	Rádió	Igen
	3G videohivas	Igen
	Flash memoria	8GB
	RAM	1GB
	Kulso memoria	32GB-ig microSD kartyaval
	Widget	Igen
	Nemitas	Igen

	Vibrál mikor válaszol	Igen
Hang	3.5mm jack	Igen
	Erosító	-
	Hangszóró	Igen
	Audio fájlok lejátszása	Igen
	Figyelmeztetés	Fény, Vibrálás, Hang
Video	Lejátszás	HD (1080p)
	Rögzítés	HD (1080p)
Kamera	Hátulso kamera	8MP
	Elulso kamera	2MP
	Video rögzítés	Full HD 1080p @ 30fps
	Touchfocus	Igen
	High Dynamic Range (HDR)	Igen
	Led flash	Igen
	Arc felismerés	Igen
	Geotagging	Igen
Adat	3G	HSPA+
	EDGE	Igen Class10
	GPRS	Igen Class 12
	Bluetooth	4.0 A2DP és EDR-él
	WLAN	WiFi 802.11 b/g/n

	WiFi Direkt	Igen
	VoIP	Igen
	USB	Igen 2.0, micro USB
Szenzorok	G-szenzor	Igen
	Kozelsegi erzekele	Igen
	Fenyzerzekele	Igen
	Iranytu	Igen
Internet	Hotspot	Tethering Wi-Fi-on keresztul
Akkumulator	Kapacitas	Li-Ion 1750 mAh
	Tolto tipus	DC 5V, 1000 mA
	Stand by	175 oraig
	Hivas	360 percig
Tartalom	Telefon, hasznalati utmutato, garancia, toltor, USB adatkabel , fülhallgató	

MEGFELELOSEGI NYILATKOZAT

1290 sz.

Mi, a Visual Fan Kft, székhely Brasso, Brazilor u 61, 500313 Romania, cégbejegyzes szam J08/818/2002, CUI RO14724950, mint importor, egyedül, saját felelősségünkre kijelentjük, hogy a termék, amelyre e nyilatkozat vonatkozik, megfelel a rádióberendezésekről és a távközlő végberendezésekről, valamint az 4cikk HG nr.1.022/2002 villamos biztonságtechnikai és elektromágneses összeférhetőségi követelményeket tartalmazó szabványoknak. Az P6 Life ALLVIEW markaju mobil telefon nem veszélyezteti az életet, a munkabiztonságot es az egészséget, nem termel negatív hatást a természetre es megfelel a következő Irányelveknek:

- Irányelvvel. 2011/65/EU kapcsolatos korlátozására használt egyes anyagok elektromos és elektronikus berendezések.
- Radio es telekommunikacios iranyelvek - R&TTE 1999/5/CEE (HG 88/303)
- Felhasználói biztositas az alacsonyfeszultseget illetoen 73/32/CEE , modositva a 93/68/CEE (HG457/2003) iranyelvvel
- elektromágneses kompatibilitasrol szolo 89/336/CEE iranyelv, modositva a 92/31/CEE es 93/68/CEE (HG982/2007) iranyelvvel
- Europai Iranyelvek Biztonsagi Kerelmek: 2001/95/EC es az EN 60065:2002/A12:2011 es EN 60950-1:2006/A12:2011,

EN62209-1 (2006 r.), EN62311 (2008) a kibocsajtott decibel szinttel kapcsolatosan.

A termék a következő standardok szerint volt értékelve:

- Egészség: EN 50360, EN 50361
- Biztonság: EN 60950-1
- EMC EN 301 489-1/-7/-17
- Radio spektrum EN 301511, EN 300328

A termék CE megfeleléségi jelöléssel van ellátva.

E nyilatkozatot megalapozó műszaki dokumentáció megőrzési helye, címe: SC Visual Fan Kft, Brasso, Brazilor u 61, 500313.

A Megfelelősegi Nyilatkozat a www.allviewmobile.com honlapon is megtalálható

CE 0700

SAR: 0,376W/kg

Brasov

14.08.2014

Igazgató
Gheorghe Cotuna



Over deze gebruiksaanwijzing

Dank u voor uw keuze van dit mobiele toestel van Allview Mobile. Dit toestel biedt hoogwaardige mobiele communicatie op basis van de uitzonderlijke technologie en de hoge normen van Allview Mobile.

Deze gebruiksaanwijzing is bedoeld om u stap voor stap bekend te maken met de functies en onderdelen van het toestel.

Veiligheids Instructies

OPGELET! Lees alstublieft aandachtig deze handleiding en de instructies door.

Veiligheid tijdens het rijden.

Het is aanbevolen geen telefoongesprekken te voeren tijdens het rijden om u niet af te leiden van het juist besturen van uw auto. Mocht u dit echter toch willen doen, gebruik dan de handsfree functie, de headset of een bluetooth carkit.

Schakel uw telefoon uit wanneer u gaat vliegen.

Het zenden en ontvangen van GSM signalen kan mogelijk storing opleveren voor electronica in het vliegtuig. Schakel om deze reden dan ook altijd uw GSM uit als u gaat vliegen.

In het ziekenhuis:

Het zenden en ontvangen van GSM signalen kan mogelijk storing veroorzaken bij diverse medische apparaten. Volg derhalve altijd de regels op die in het ziekenhuis gelden.

Servicepunten:

Enkel aangewezen reparatiebedrijven mogen uw GSM openen en repareren. Indien u de GSM zelf opent of op een andere manier tracht te repareren, vervalt hierbij de garantie op uw product.

Accessoires en batterijen:

Enkel door de fabrikant toegestane accessoires en accu's mogen gebruikt worden op uw GSM

Noodoproepen:

Zorg dat de GSM aangeschakeld is als u een noodoproep wilt maken. Toets in Europa 112 en druk op de belknop. Zodra u met een operator spreekt, meldt dan duidelijk uw locatie en omschrijf de aard van het noodgeval. Beeindig het gesprek niet totdat de operator het vraagt.

Accu en opladen:

Het is aanbevolen om de accu voor het eerste gebruik volledig op te laden. Stel de accu niet bloot aan temperaturen boven de 40 graden Celcius.

Gooi accu's nooit in vuur en laat ze ook niet vallen. Retourneer defecte accu's aan de leverancier of lever deze in bij special inleverpunten.

Waarschuwing! Allview Mobile neemt geen verantwoording indien de telefoon anders wordt gebruikt dan als voorgeschreven in de handleiding.

Allview Mobile behoudt het recht om wijzigingen te maken in de handleidingen zonder de klanten hiervan vooraf op de hoogte te stellen. Deze wijzigingen zullen verschijnen op de website van de fabrikant

Om eventuele problemen te voorkomen met servicepunten die zijn goedgekeurd door Visual Fan Ltd. (daar Visual Fan het recht bezit om de samenwerking met ieder servicepunt ieder gewenst moment te beëindigen, ongeacht de informatie die vermeld is op de garantiekaart op het moment dat het product verkocht is), gaarne voordat u uw product verstuurt/brengt naar een dergelijk servicepunt onze geüpdatet lijst met servicepunten te bekijken op de Allview website in de sectie: "Support&Service – Approved Service".

Aan/uit schakelen van het apparaat.

Na het plaatsen van de simkaart(-ten), geheugenkaart en accu, start de telefoon door de aan/uit knop ingedrukt te houden voor 3 seconden. Om het toestel uit te schakelen drukt u dezelfde knop wederom een aantal seconden in. Vervolgens krijgt u een scherm om het uitschakelen te bevestigen. Om het toestel in stand-by of op toetsenblokkering te zetten, druk dan eenmaal kort de aan/uit knop in. Om het toestel weer te activeren, druk dan nogmaals kort op de aan/uit knop.

Ontgrendelen, homescreen en applicatiemenu.

Om het scherm te kunnen ontgrendelen vanuit de standbyfunctie, druk dan eenmaal op de aan/uitknop en veeg vervolgens het icoontje naar het slotje toe. Als u dit correct uitvoert komt u terecht op het Android bureaublad. Alle bureaubladen kunnen geheel naar eigen wens gepersonaliseerd en aangepast worden. Bovenaan ieder scherm treft u een notificatiebalk aan waar u informatie aantreft over de status uw GSM. U treft hier bijvoorbeeld informatie aan over het GSM bereik, WiFi signaal, batterij, gemiste oproepen, gemiste SMSjes etc etc. Om dit gehele menu te kunnen bekijken, dient u uw vinger van bovenaan het scherm naar beneden te vegen. Vervolgens kunt u hier alle snelkoppelingen benaderen. Om het scherm weer af te sluiten kunt u het scherm weer naar boven vegen of eenmaal op de backknop onderaan drukken.

Bellen

Om een nummer te bellen druk op het Telefoon-icoontje in het hoofdscherm en toets het nummer in. Druk hierna op het bel icoontje en selecteer met welke SIM u wilt uitbellen.

Om een gesprek aan te nemen, sleept u het icoontje in het midden van het scherm naar rechts. Om een inkomende oproep af te wijzen, sleept u het icoontje naar links.

Ook kunt u nummers en contacten direct uit uw gespreksgeschiedenis of contactenlijst bellen.

SMSen

Om een SMS aan te maken en te verzenden, voert u de volgende handelingen uit:

- Open het hoofdmenu van het toestel
- Klik op het “Berichten” icoontje
- Klik rechtsbeneden in het scherm op het “Aanmaken nieuwe SMS” symbool
- Typ het bericht

NB: U kunt eenvoudig een MMS aanmaken door door middel van het “*Attach*” symbol een bijlage toe te voegen aan uw bericht. .

- Voeg in de bovenste box het nummer of naam van de ontvanger in.
- Klik op het Pijltje -> symbool aan de rechterzijde van de tekst invoer box om uw bericht te verzenden.

Contacten

U kunt het telefoonboek benaderen via het hoofdmenu van uw toestel onder de naam “*Personen*”.

Toevoegen van een nieuw contact:

- Open *Personen* vanuit het hoofdmenu van uw toestel
- Klik op het + symbool aan de rechterbenedenzijde van het scherm.
- Selecteer op welke locatie u het nieuwe contact op wenst te slaan
- Voeg de informatie van het nieuwe contact in
- Wanneer u hiermee gereed bent, klik op ”*Opslaan*”

Nieuw contact toevoegen vanuit uw belgeschiedenis:

- Vanuit het menu van uw toestel, open de “*Telefoon*”toepassing
- Klik op het nummer welke u wenst op te slaan
- Klik op de tekst: “New Contact” bovenin
- Selecteer op welke locatie u het nieuwe contact op wenst te slaan
- Voeg de contactinfo en naam toe.
- Klik wanneer u gereed bent op “*Opslaan*”

Importeren/Exporteren van contacten

U kunt uw contacten als volgt eenvoudig importeren van of exporteren naar diverse geheugenlocaties.

- Open “*Personen*”
- Klik op het opties menu rechtsonder en selecteer “*importeren/exporteren*”
- Selecteer vervolgens een locatie waar de contacten zich nu bevinden en klik op “*Volgende*”
- Selecteer vervolgens waarheen u deze contacten wilt importeren/exporteren en klik op “*Volgende*”
- Selecteer vervolgens welke contacten u wenst te kopiëren
- Bevestig dit vervolgens om de handeling uit te voeren.

Synchroniseer uw contacten met een account

Nb: Als u nog geen Gmail account heeft kunt u deze eenvoudig aanmaken wanneer u de Play Market voor het eerst opent.

U kunt uw contacten eenvoudig met uw account synchroniseren d.m.v. de volgende stappen:

- Open het hoofdmenu van uw toestel en ga naar “*Instellingen*>>*Accounts en Synchroniseren*”
- Selecteer het gewenste account waargeen u uw contacten heen wilt synchroniseren. Heeft u nog niet eerder op uw toestel een account toegevoegd, dan kunt u dat doen door middel van de functie “*Account Toevoegen*” benedenaan het scherm.
- Selecteer vervolgens de optie “*Contacten Synchroniseren*”. Uw GSM zal nu periodiek uw contacten met dit account synchroniseren.

Contacten personaliseren met een foto

Nb: De contacten welke op de simkaart staan, kunnen niet voorzien worden van een foto!
Om een foto aan een contact toe te voegen, voert u de volgende stappen uit:

- Open *Personen*
- Selecteer de gewenste contactpersoon
- Klik rechtsboven in het scherm op het contact aanpassen symbool
- In de linker hoek van het scherm, klik op het symbool voor het toevoegen van een afbeelding
- Selecteer of u een foto wilt maken of er een wilt selecteren uit uw fotogalerij.

Google Play Market

De Google Play Market biedt een zeer ruim aanbod in diverse applicaties voor allerhande toepassingen. Van spelletjes tot financiële toepassingen en van fotografieapplicaties het laatste nieuws.

De eerste keer dat u de Google Play Market opent zal u worden gevraagd of u uw Gmail account wilt invoeren. Indien u deze nog niet heeft kunt u er eenvoudig eentje aanmaken door het volgen van de stappen op het toestel.

Instellingen

Dual SIM beheer

Hier kunt u simkaarten aan/uit schakelen en instellen met welke simkaart u standaard wilt gebruiken voor uitbellen, videobellen, SMSen of voor het gebruik van mobiel internet. .

Nb: Gemini is een ingebouwde speciale technologie welke het mogelijk maakt dat u gesprekken op de ene simkaart maakt terwijl u gewoon een werkende dataverbinding op de andere simkaart behoud..

WLAN

Hier kunt u WiFi aan/uit schakelen. Open de Wi-Fi functie om te zoeken naar beschikbare WiFi netwerken. WiFi netwerken zonder wachtwoord bieden u direct toegang. Voor andere WiFi netwerken dient u eerst een WiFi wachtwoord in te voeren alvorens u toegang krijgt tot het netwerk.

Bluetooth

Hier kunt u Bluetooth aan/uit schakelen. Open de Bluetooth functie om naar beschikbare apparaten te zoeken. Koppel vervolgens eenvoudig met deze apparaten door eenmaal op de naam van het apparaat te klikken.

Data gebruik

Hier kunt u het mobiel datagebruik van uw toestel per simkaart in de gaten houden. Tevens kunt u hier ook grenzen stellen aan het gebruik van mobiel internet per simkaart. .

Meer

Vliegtuigmodus

Virtual Private Networks(VPN) Instellingen

Tethering & draagbare hotspot

Wifi Direct

Mobiele Netwerken

3G service: Hier kunt u de 3G service per simkaart instellen of geheel uitschakelen.

Preffered network

Namen toegangspunten

Mobiele providers

Geluiden

Hier kunt u geluiden in tonen instellen voor inkomende oproepen, e-mails en SMSjes. Instellingen bevatten onder meer: vibratie, volume, ringtone, notificatie toon etc.

Selecteer het audoprofiel naar keuze door aan de rechterzijde aan het eind van de regel het cirkeltje aan te raken.

Accubesparing

Hier kunt u een keuze maken uit 3 energie instellingen:

- Uit (geen energie besparing)
- Normaal: bellen en SMSen zijn beschikbaar; data connectie blijft aanstaan.
- Super-lange standby: Enkel bellen en SMSen blijven beschikbaar. Al het overige is uitgeschakeld.

Beeldscherm

- a. Helderheid. Pas de helderheid aan van het scherm
- b. Wallpaper: verander de wallpaper op het homescreen en het lockscreen
- c. Auto rotatie Hier kunt u de functie autorotatie van het display aan/uit zetten,
- d. Alert missed call & sms: Met deze functie aangeschakeld laat het toestel door middel van het periodiek oplichten van het display weten dat u een gemist gesprek of SMSje heeft.
- e. Slaapstand: Hiermee kunt u de tijd instellen voordat het scherm zich automatisch afsluit.
- f. Lettergrootte

Opslagruimte

- 1) Bekijk het gebruikte en beschikbare geheugen op telefoon en geheugenkaart
- 2) Verwijderen of formatteren van microSD geheugenkaart.

Accu

Hier treft u informatie over de status van de accu en de wijze van gebruik.

Toepassingen

Hier treft een lijst van alle geïnstalleerde en gedownloadse applicaties aan. Tevens kunt u zien op welke locatie de applicaties zich bevinden.

Locatiediensten

Toegang tot GPS instellingen voor positiebepalingen

GPS satellieten: hier kunt u de GPS sensor van het toestel aan/uit schakelen.

Google locatie service: Hiermee geeft u Google toestemming om zoekresultaten op uw locatie af te stemmen.

Beveiliging

- 1) Schermbeveiliging: hier kunt u een unlock code, pin of patroon instellen om uw toestel te deblokkeren.
- 2) SIM kaartvergrendeling: Hier kunt u instellen of u de simkaart wilt laten vragen om een pincode.
- 3) Wachtwoorden zichtbaar maken: Hiermee kunt u ingetoetste wachtwoorden zichtbaar maken.
- 4) Beheerders apparaat: Selecteer hier welke autorisaties u aan bepaalde applicaties wilt toekennen.
- 5) Onbekende bronnen: Hiermee kunt u instellen om apps geïnstalleerd buiten de Play Market om te
- 6) Vertrouwde referenties: Hier kunt u de lijst met vertrouwde certificaten bekijken.
- 7) Installeren vanaf SD kaart: Hiermee kunt u zelf certificaten installeren vanaf de SD kaart.

Taal en invoer

- 1) Selecteer Taal:
- 2) Spellingscontrole:
- 3) Persoonlijke woordenboeken: Hiermee kunt u zelf veelgebruikte woorden opslaan.
- 4) Invoermethodes: Hier kunt u diverse varianten toetsenborden selecteren. Als u een ander toetsenbord download komt deze ook hier te staan.
- 5) Tekst naar spraak uitvoer
- 6) Aanwijzersnelheid

Back-up en terugzetten

Backup van mijn gegevens maken: Door middel van deze optie kunt u een backup maken van WiFi wachtwoorden en andere instellingen naar de Google servers.

Automatisch herstellen: Het toestel zal automatisch zichzelf instellen met de gegevens welke u heeft bewaard.

Terugzetten op fabrieksinstellingen: Hiermee wist u al uw gegevens op het toestel en wordt het toestel weer teruggezet naar fabrieksinstellingen.

Accounts en synchroniseren.

Hier kunt u accounts toevoegen om te kunnen synchroniseren.

Datum & tijd

- 1) Automatische datum en tijd: Toestel gebruikt de door het netwerk aangeboden tijd en datum.
- 2) Automatische tijdzone: Toestel gebruikt de door het netwerk aangeboden tijdzone
- 3) Datum / tijd instellen: hier kunt u de tijd en datum in het toestel instellen.
- 4) Tijdzone selecteren: selecteer de juiste tijdszone
- 4) 24-uurs notatie gebruiken: Keuze uit 12 uurs en 24 uurs notatie.
- 5) Datumopmaak selecteren.

Schema aan/uit

Hier kunt u tijdstippen instellen dat u het toestel automatisch wilt laten aan-/uitschakelen.

Schedule airplane on/off

Hier kunt u tijdstippen instellen dat u het toestel automatisch naar vliegtuigmodus wilt laten schakelen.

Toegankelijkheid

1. Oproepen beëindigen met aan-/uitknop

2.Vertraging tussen aanraken en vasthouden instellen

3.Webscripts installeren

Ontwikkelaarsopties

Diverse opties gemaakt voor Android ontwikkelaars.

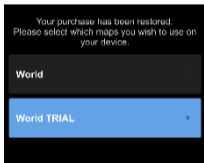
Over de telefoon

Hier treft u informatie over het toestel, juridische informatie en softwareversie evenals de status van o.a. de accu, IMEI, WiFi op uw toestel.

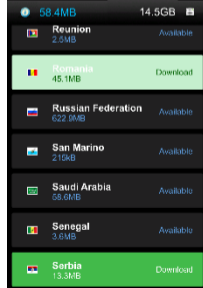
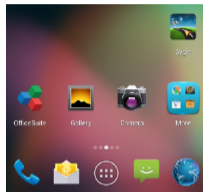
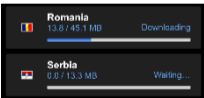
Activeer het Navigatiesysteem Sygic GPS (Facultatief)

De meest populaire offline navigatie-app ter wereld van Sygic is vooraf geïnstalleerd op dit toestel. Geniet van gratis navigatie in **90 landen over de hele wereld voor 30 dagen**.

1. Klik op het pictogram Sygic en start de applicatie.
2. De applicatie zal hierna alle benodigde bestanden downloaden.

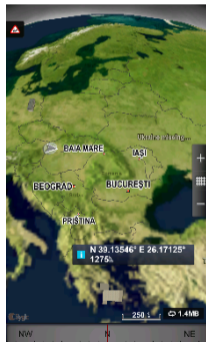


3. Selecteer de knop “World TRIAL”.
4. Kies een of meerdere **kaarten** en klik op “Verder gaan /Proceed” om te downloaden.
5. Gelieve de app niet afsluiten en wacht totdat **de download** klaar is..
6. Selecteer “Doorgaan met proef /Continue trial” om gratis de Sygic GPS navigatie **30 dagen** te gebruiken. **Of** kunt u de licentie kopen om gebruik te maken van de volledige navigatie. Als u voor de proefversie kiest, kunt u de volledige licentie later aanschaffen, via het menu “My Sygic”.



7. Selecteer de navigatiesysteem.
8. Maak deel van de Sygic gemeenschap door het invoeren van uw e-mail adres.
9. **Geniet van alle reizen met de GPS Sygic navigatie!**

Voor meer informatie en ondersteuning, bezoek onze website <http://help.sygic.com/> .



Specificaties

Algemeen	Talen	Nederlands, Engels, Duits, Spaans, Frans, Roemeens, Russisch, Italiaans etc.
	Netwerk	2G: 900/1800/1900 MHz 3G: UMTS 900/2100 MHz
Grootte	Grootte	145,9x73,2x8,9mm
	Gewicht	147,3g
Beeldscherm	Type	IPS LCD, 5", 1280x720 px
	Touchscreen	Capacitief touchscreen , multitouch
Gegevens	Platform	Android 4.4 KitKat
	CPU	Cortex-A7, 1,3 GHz Quad Core
	GPU	Mali 400 MP
	GPS	Ja
	AGPS	Ja
	Radio	Ja
	3G video bellen	Ja
	Flash geheugen	8GB
	RAM geheugen	1GB
	Extern geheugen	Mogelijk tot 32GB middels een microSD kaart
	Widgets	Ja

	Meerdere taken tegelijkertijd	Ja
	Turn to Mute	Ja
	Trillen wanneer u in gesprek bent	Ja
Geluid	3.5mm ingang	Ja
	Amplifier	-
	Speaker	Ja
	Speelt audio bestanden	Ja
	Notificaties middels	Trillen, audio
Video	Render	HD video met een 1080p resolutie
	Internet render	HD video met een 1080p resolution
Camera	Camera achterop resolutie	8MP
	Camera voorop resolutie	2MP
	Video opnemen	HD 1080p @ 30fps
	Touchfocus	Ja
	High Dynamic Range (HDR)	Ja
	LED flitser	Ja
	Gezichtsherkenning	Ja
	Geotagging	Ja
Data	3G	HSPA+
	EDGE	Ja, Class10
	GPRS	Ja, Class 12

	Bluetooth	4.0 met A2DP en EDR
	WLAN	WiFi 802.11 b/g/n
	WiFi Direct	Ja
	VoIP	Ja
	USB	Ja 2.0, micro USB
Sensoren	G-sensor	Ja
	Nabijheidssensor	Ja
	Licht sensor	Ja
	Kompas	Ja
Internet	Social netwerken	Ja
Batterij	Grootte	Li-Ion 1750 mAh
	Oplader type	DC 5V, 1000 mA
	Stand by tijd	Tot 175 uren
	Beltijd	Tot 360 minuten
Inhoud verpakking	Telefoon, handleiding, garantiekaart, oplader, USB data kabel, koptelefoon	

VERKLARING VAN CONFORMITEIT

Nr. 1290

Wij, SC VISUAL FAN SRL, importeur te Brasov, 61 Brazilor STR., geregistreerd onder de Roemeense Kamer van Koophandel no. J08/818/2002, CUI 14724950, erkent, verzekert en verklaart onze eigen verantwoordelijkheid, in overeenstemming met art.4 van HG nr. 1.022/2002 betreffende het statuut voor producten en diensten dat leven, gezondheid, (werk)veiligheid en milieu-gerelateerde bescherming voorop stelt, dat:

Het product P6 Life – mobiele telefoon van het ALLVIEW merk – en de accessoires dat met het product geleverd worden: 220V oplader, headset en batterij vormen geen bescherming voor leven, gezondheid, (werk)veiligheid en/of milieu-gerelateerde zaken volgens:

- Richtlijn. 2011/65/EU betreffende de beperking van het gebruik van bepaalde stoffen in elektrische en elektronische apparatuur.
- De Bepalingen van het HG nr.982/2007 welke de essentiële vereisten specificieert in artikel 2004/108/CE, betreffende electromagnetische compatibiliteitregarding;
- Het Artikel betreffende lage voltage gerelateerde zaken volgens 73/32/CEE, gemodificeerd in artikel 93/68/CEE (HG 457/2003) en tests EN 55013:2001+A1:2003+A2:2006, EN 55020:2007, EN 61000-3-2:2006, EN 61000-3-3:1995+A1:2001+A2:2005;
- Het artikel betreffende radio en telecommunicatie gerelateerde zaken R&TTE 1999/5/CE (HG 88/303).
- De veiligheids vereisten van de Europese 2001/95/EC en van EN standards 60065:2002/A12:2011 en EN 60950-1:2006/A12:2011, EN62209-1 (2006 r.), EN62311 (2008) betreffende het decibel level dat geproduceerd wordt door de verkochte artikelen.

Het Product beschreven hierboven in deze verklaring en alle meegeleverde accessoires zijn gemaakt volgens de volgende standaarden:

- Gezondheid EN 50360, EN 50361;
- Veiligheid EN 60950-1;
- EMC EN 301 489-1-7/17;
- Radio straling EN 301511 EN 300328;

Na de testen bleek dat de samples voldeden aan de eerdergenoemde specificaties en richtlijnen. Deze documentatie is opgeslagen bij VISUAL FAN LTD - Brasov, 61 Brazilor STR.

Ook verkrijgbaar op het internet: www.allviewmobile.com

CE 0700

SAR: 0,376 W/kg

Brasov

14.08.2014

Director
COTUNA GHEORGHE



Środki bezpieczeństwa

WAŻNE! Prosimy zapoznać się uważnie z niniejszymi wskazaniem oraz wykonać wszystkie zalecenia, jeżeli znajdziecie się w niebezpiecznej sytuacji

Bezpieczeństwo prowadzenia pojazdów: Wskazaniem jest, aby prowadząc samochód nie korzystać równocześnie z telefonu komórkowego. Jeżeli koniecznie musicie skorzystać z telefonu komórkowego podczas jazdy, radzimy zawsze używać systemu „Zestawu głośno mówiącego”.

Należy wyłączyć telefon komórkowy w czasie lotu samolotem. Zakłócenia spowodowane telefonią komórkową, wpływają ujemnie na bezpieczeństwo lotu, dlatego nie należy używać telefonu komórkowego w samolocie. Prosimy upewnić się czy wasz telefon komórkowy jest zablokowany na czas w którym znajdujecie się w samolocie.

W szpitalu: Kiedy używacie telefonu komórkowego na terenie szpitalu, musicie przestrzegać obowiązujących tam zasad. Jakikolwiek zakłócenia spowodowane wyposażeniem wireless, może wpływać ujemnie, na jakość i wyniki telefonu.

Servis jedynie zatwierdzony: Jedynie do serwisów zatwierdzonych należy zgłaszać się w sprawie naprawy telefonu. Jeżeli otwierasz telefon komórkowy próbując sprawdzić lub naprawić go osobiście, stracisz bezpowrotnie, przyznaną gwarancję.

Akcesoria i baterie: Używaj do swego telefonu komórkowego jedynie takie akcesoria i baterie, jakie zalecane są przez producenta

Telefon alarmowy: Upewnij się czy telefon jest czynny, czy działa, dzwoniąc pod numer Telefon Alarmowy 112, naciśnij odpowiedni przycisk wezwania i potwierdź miejscowość, następnie wytłumacz, co się stało i nie kończ rozmowy.

Bateria i naładowanie baterii: Dobrze jest naładować baterię przed pierwszym wykorzystaniem telefonu. Nie należy narażać baterii na działanie temperatury wyższej niż +40°C. Zużytych baterii nie wrzucaj do ognia, nie wyrzucaj gdziekolwiek. Zwracaj baterie zużyte lub uszkodzone dostawcy lub przekaz do specjalnych punktów zbiórki uszkodzonych baterii.

Uwaga: Nie odpowiadamy za sytuacje, kiedy telefon używany jest niezgodnie z sposobem podanym w niniejszym podręczniku. Nasza Kompania zachowuje prawo do wprowadzenia zmian w treści podręcznika bez podania tego do wiadomości publicznej. Ewentualne zmiany zostaną wyświetlone na naszym site'cie, obok tego produktu, którego dotyczą zmiany. Treść niniejszego podręcznika może być inna niż załączonego do produktu. Należy brać pod uwagę treść ostatniego..

Aby uniknąć nieporozumień, jakie mogą mieć miejsce w związku z niektórymi serwisami, które obecnie nie są preferowane przez naszą spółkę, S.C. Visual Fan S.R.L. (ponieważ Visual Fan zachowuje sobie prawo do zerwania współpracy z niektórymi serwisami, wskazanym na świadectwie gwarancji w dniu wejścia na rynki sprzedaży danego zestawu produktów), dlatego, przed oddaniem produktu do serwisu, prosimy o przejrzanie aktualnej listy naszych serwisów, którą znajdziecie państwo na stronie Allview w zakładce “Suport&Service – Serwis autoryzowany”. Aby uniknąć nieporozumień, jakie mogą mieć miejsce w związku z niektórymi serwisami, które obecnie nie są preferowane przez naszą spółkę, S.C. Visual Fan S.R.L. (ponieważ Visual Fan zachowuje sobie prawo do zerwania współpracy z niektórymi serwisami, wskazanym na świadectwie gwarancji w dniu wejścia na rynki sprzedaży danego zestawu produktów), dlatego, przed oddaniem produktu do serwisu, prosimy o przejrzanie aktualnej listy naszych serwisów, którą znajdziecie państwo na stronie Allview w zakładce “Suport&Service – Serwis autoryzowany”

Urządzenia Włącz / Wyłącz i standby

Po wprowadzeniu karty SIM, i karty pamięci oraz baterii, przyciskiem *Włącz*, przyciskając przez 3 sekundy, włączysz telefon. Dla wyłączenia, naciśnij ten sam przycisk i potwierdź. Jeżeli naciśniesz krótko przycisk *Włącz*, włączysz telefon w stan *standby*, aby powrócić, naciśnij ponownie, krótko, ten sam przycisk.

Odblokowanie, ekranu głównego, menu aplikacji

Aby uwolnić ekran przy powrocie ze standby, przytrzymaj naciskając, symbol *klódka* i przesun go w górę lub w dół, wyświetli się główny ekran.

Stronom głównego ekranu można nadać osobowość skrótami i widget'ami. W górnej części ekranu znajduje się

taśma zawierająca informacje o zakresie sygnału sieci telefonii komórkowej WiFi, Bluetooth, poziomie baterii, godzinie oraz o bieżących wydarzeniach.

Celem wyświetlenia menu aplikacji, naciśnij symbol .znajdujący się na głównej części ekranu. Przesuń w lewo, aby przewinąć główne strony menu. Dotknij odpowiednią ikonkę, aby mieć dostęp do poszukiwanej aplikacji. Aby powrócić na główny ekran, naciśnij przycisk *Wróć*.

Wywołanie

Aby wywołać numer, z głównego ekranu należy zastosować aplikację wywołania, wybierz numer telefonu i naciśnij przycisk wywołania.

Aby odpowiedzieć na wezwanie, przeciągnij symbol centralny, w prawo, aby odrzucić wezwanie przeciągnij w lewo. Możesz wywoływać żądane numery bezpośrednio z Dziennika połączeń, dotknij przycisk wezwania z prawej strony żądanego numeru.

Wiadomość

Aby stworzyć i wysłać wiadomość SMS, należy:

- Wejść na aplikację *Wiadomość*;
- Wejść na aplikację *Wiadomość*,j
- Naciśnij na przycisk *Nowa wiadomość* - który znajduje się w dolnej, prawej części ekranu.
- Wprowadź tekst wiadomości;

Uwaga: możesz przekształcić wiadomość, w MMS przyciskając symbol *agrafka*, wprowadzając równocześnie treść: wiadomości: obrazy, dźwięki lub film.

- W górnej części pola wybierz numer telefonu lub nazwisko adresata.
- Przyciśnij symbol strzałka -> znajdujący się po prawej stronie pola tekstu, aby wysłać wiadomość.

Kontakty (połączenia)

Przejdź do aplikacji *Kontakty* znajdującej się w menu aplikacji

Dodanie nowego kontaktu:

- Przejdź do aplikacji *Kontakty* znajdującej się w menu aplikacji;
- dotknij symbol plus + po prawej, dolnej części ekranu;;
- wybierz pamięć lub konto, w których gromadzić się będzie nowy kontakt;
- wprowadź dane kontaktu;
- na koniec, dotknij przycisk *Zapisz*.

Dodanie kontaktu z dziennika wywołań:

- z menu aplikacji przejdź do aplikacji *Telefon*;
- dotknij numeru telefonu, który pragniesz zapisać;
- dotknij przycisk *Nowy kontakt*;
- wybierz pamięć lub kontakt, w którym gromadzą się połączenia;
- zapisz dane kontaktu;
- na koniec, dotknij przycisk *Zapisz*.

Import / eksport kontaktów

Możesz importować I eksportować kontakty pomiędzy wolnymi pamięciami lub kontami, mianowicie:

- wejdź na *Kontakty*;
- naciśnij *Opcje* i wybierz *Importuj/Eksportuj*;
- wybierz pamięć, z której należy skopiować kontakty;

- wybierz pamięć, do której należy wpisać kontakty;
- wybierz kontakty do skopiowania;
- naciśnij przycisk *Kopiuj*;

Synchronizacja kontaktu z kontem

Uwaga: Jeżeli nie posiadasz jeszcze konta, możesz stworzyć konto użytkownika Gogle, konieczne do wejścia do wirtualnego magazynu aplikacji.

Możesz synchronizować kontakty konta, mianowicie:

- wejdź do menu aplikacji ->Ustawienia -> KONTA;
- dotknijżądanego konta, jeżeli nie masz wprowadzonego konta, możesz wprowadzić dane nowego konta naciskając *Dodaj konto*;
- zaznacz opcję *Dziennik wywołań (Agenda)*.

Personalizacja kontaktów z własnym obrazem

Uwaga: Do kontaktów z pamięci SIM nie można dodawać własnych obrazów lub dzwonekó.

Aby dodać obraz należy:

- wejść na *Kontakty*;
- dotknąć imię/nazwężądanego kontaktu;
- dotknij symbolu edytuj kontakt znajdujący się w dolnej części ekranu;;
- dotknij symbolu kontaktu;
- sfotografuj lub wybierz obraz z galerii, aby go dodać do kontaktu.

Wirtualny magazyn aplikacji

Wirtualny magazyn (sklep) aplikacji to możliwość aplikacji (zastosowania) w różnych dziedzinach, takich jak: gry, interesy, komunikacja, zakupy, podróże, rozrywka, książki, edukacje, finanse, fotografia instrumenty, publikacje media, dziedziny społeczne, sport, wiadomości itd.

Przy pierwszym wejściu do wirtualnego magazynu, zostaniesz zapytany o swoje dane, jeżeli posiadasz konto Google wprowadź dane. Jeżeli nie, to naciśnij przycisk *Nowe*, aby stworzyć nowe konto, oraz postępuj zgodnie z krokami wyświetlonymi na ekranie.

Ustawienia

Dostawca usług może domyślnie uaktywnić niektóre ustawienia urządzenia, w taki sposób, iż nie będziesz mógł zmienić tych ustawień.

Zarządzanie kartami SIM

Opcje konfiguracji usług wywołania wiadomości ruchu danych, oddzielnie dla każdej karty, SIM.

Uwaga: Gemini jest technologią wbudowaną, pozwalającą na otrzymanie wywołań głosowych na jednej z kart SIM w czasie, w którym prowadzisz ruch danych na drugiej karcie SIM.

Wi-Fi

Dla ustawienia WiFi: należy wejść na funkcję.

Wchodząc na Wi Fi można wyszukiwać automatycznie wolne sieci, sieci bez hasła można używać bezpośrednio, w przypadku sieci zakodowanych, konieczne jest podanie hasła.

Bluetooth

Wolne urządzenia wyświetlają się automatycznie, natychmiast. Aby połączyć się z jednym z urządzeń, należy dotknąć odpowiedniej nazwy i podać hasło do sprawdzenia.

Wykorzystanie danych

W tym miejscu możecie włączyć lub wyłączyć obieg (ruch) danych z telefonu. Możecie również przeglądać zarys wykorzystania połączeń danych, oraz konfigurować granice obrotu (ruchu) danych.

Więcej informacji

Sposób samolot.

Ustawienia VPN (Virtual private network).

Ustawienia hotspot przenośny, można wykorzystać telefon, aby tym samym stworzyć punkt dostępu do wireless.

Wi-Fi Bezpośredni

Sieci komórkowe:

Serwis 3G: w celu włączenia / wyłączenia serwisu 3G

Preferencje (Wybór).

Punkty dostępu: przeglądaj i zmień, jeśli zachodzi taka potrzeba, punkty dostępu.

Operatorzy sieci.

Profile

Powyższa opcja pozwoli na ustawienie mocy dźwięku dla wezwań wejściowych, czujności e-mail i sms, wiadomości pisemnych. Ustawienia mają na uwadze: Drgania i Wibracje, Głośność, Sygnał dźwiękowy, Wiadomości.

Należy wybrać: Ogólne, / Ciche / Spotkanie / Zewnętrzne. Celem odpowiedniego wyboru, należy przycisnąć punkt z prawej strony.

Oszczędzaj energię (fakultatywny)

Możesz wybrać jedną z trzech poniżej podanych możliwości oszczędzania energii:

- Zatrzymane

- Normalny: połączenia i wiadomości są włączone, połączenia danych są zachowane.
- Wydłużony stan Stand-by: zostają zachowane usługi wzywania i sms,

Wyświetlanie

- a. Świetlność: wyregulować świetlność ekranu;
- b. Obraz w tle ekranu: możecie wybrać obraz tła dla głównego ekranu, dla ekranu odblokowania i dla menu;
- c. Automatyczne obracanie ekranu: należy odwrócić telefon, aby zmienić orientację obrazu;
- d. Czujnik zagubione wezwanie, i SMS:: należy zaznaczyć włączenie ostrzeżenia wizualnego w przypadku zagubionego wywołania i nowego SMS, poprzez okresowe oświetlanie ekranu. Otrzymacie zawiadomienie o zagubionych wezwaniach i nieprzeczytanych wiadomościach w formie animowanych ikon na ekranie blokowania;
- e. Bezczytność: czas oczekiwania przed wejściem w stan stand-by;
- f. Wielkość liter.

Pamięć

1. wyświetlenie pamięci wewnętrznej i karty SD;
2. odinstalowanie lub formatowanie karty SD;

Akumulator

Wyświetlanie informacji dotyczących stanu naładowania baterii oraz jej działania.

Aplikacje

Zarządzanie aplikacjami: oglądaj, usuwaj przenoś zainstalowane aplikacje.

Usługi lokalizacji

Dostęp do lokalizacji: pozwala, aby aplikacje wykorzystywały informacje dotyczące lokalizacji.

Wykorzystanie satelitów GPS: włączyć / wyłączyć wykorzystanie satelitów GPS;

Usługi lokalizacji Google: pozwalają na przesyłanie danych anonimowych do lokalizacji, na wykorzystanie danych pochodzących ze źródeł takich jak sieci Wi Fi lub komórkowe, celem ustalenia prawdopodobnej lokalizacji.

Bezpieczeństwo

Zablokowanie ekranu: możecie wybrać jedną z metod: Bez blokowania, Przesuwanie, Model, PIN, Hasło.

Właściciel info: wyświetlić ustalone dane na ekranie blokującym.

Włączyć blokadę karty SIM.

Hasła widoczne: wyświetlić hasła podczas ich wprowadzania.

Administracja urządzenia.

Źródła nieznane: zaznaczyć, zezwalając tym samym na instalacji aplikacji ze źródeł nieznanych.

Wiarygodne akredytacje.

Instalacje z karty SIM.

Język oraz metody wprowadzenia

1. Wybór języka. Podaj wszystkie języki, jakie masz w telefonie.
2. Sprawdzanie ortografii.
3. Słownik użytkownika: dodaj lub wycofaj słowa z niestandardowego słownika użytkownika.
4. Metoda wprowadzenia: wybór i konfiguracja żadanego modelu klawiatury.
5. Indywidualne ustawienia klawiatury.
6. Ustawienia wyszukiwania głosowego.

Zapasowe kopie i wyzerowanie

Możecie stworzyć zapasowe kopie danych lub wyzerować (zresetować) telefon, zgodnie z ustawieniem fabrycznym.

Konta

Zarządzanie kontami i ustawieniami synchronizacji.

Data i godzina

1. Automatycznie: korzystajcie z daty i godziny podanych przez sieć lub przez moduł GPS.
2. Automatyczna strefa czasu: zaznaczyć celem automatycznej konfiguracji strefy czasowej.
3. Ustawienie daty: należy przesunąć dzień / miesiąc / rok, aby ustawić nową datę.
4. Ustawienie godziny: należy przesunąć godzinę / minutę / AM / PM, aby ustawić nową godzinę.
5. Ustawienie strefy czasowej: ustawij strefę czasową w zależności od miejscowości, w której się znajdujecie.

Dla Rumunii należy wybrać "GMT+02:00".

6. Radzimy używać formatu dobowego (24 godzinnego): ruszony / zatrzymany, on / off.

7. Ustawienie formatu daty: istnieją 3 rodzaje formatowania, możecie wybrać jeden z nich: miesiąc –dzień-rok, dzień -miesiąc-rok, lub rok -miesiąc-dzień, gdzie wariant rok -miesiąc-dzień jest ustawieniem najszerszej stosowanym, podanym przez fabrykę.

Programowanie włączenie / wyłączenie:

Jest możliwe automatyczne ustawienie czasu włączenia i wyłączenia telefonu.

Programowanie sposobu samolot.

Można ustawić urządzenie, aby włączało i wyłączało *sposób samolot* o wyznaczonej przez użytkownika godzinie;

Dostępność

1. Przycisk Power zamyka dostęp wezwań
2. Opóźnienie dotknij -i-przytrzymaj.
3. Instalacja skryptów web.

Opcje dla deweloperów

Ustawienia i opcje użyteczne deweloperom aplikacji Android.

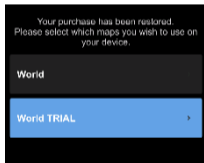
O telefonie

1. Stan telefonu
2. Informacje prawne
3. Wersje software'u.

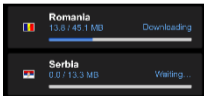
Uruchomienie systemu Nawigacji Sygic GPS (Fakultatywny)

Najbardziej popularną aplikacją do nawigacji offline od GPS aż do Sygic jest ta, zainstalowana na pokazanym urządzeniu. Możesz cieszyć się z nawigacji po **90 krajach świata i to gratis przez całe 30 dni**.

1. Kliknij na piktogram Sygic i na uruchomienie aplikacji.
2. Aplikacja pobierze (ściągnie) potrzebne pliki.



3. Wybierz przycisk „World TRIAL”.

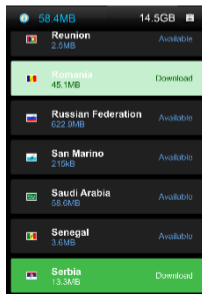
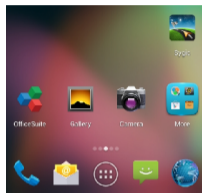


4. Wybierz jedną lub kilka map i kliknij na „Kontynuuj/Proceed, aby pobrać

5. Prosimy nie zamykać aplikacji i poczekać aż pobranie zostanie zakończone.

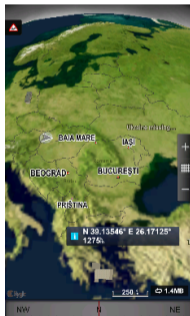
6. Teraz wybierz „Kontynuuj próbę/ Continue trial”, aby użyć nawigacji Sygic GPS **gratis przez 30 dni**. Lub zakup całą licencję nawigacji. Jeżeli wybierzesz wersję

próbna, możesz zakupić całą licencję później, w menu „ My Sygic”



- Wybierz głos nawigacji.
- Możesz dołączyć do wspólnoty Sygic wprowadzając swój adres e-mail
- Teraz możesz cieszyć się podróżami, nawigując z GPS Sygic!

Jeżeli pragniesz otrzymać więcej informacji lub pomocy, zajrzyj na naszą stronę internetową <http://help.sygic.com/>



Specyfikacje

Ogólne	Język	Rumuński, angielski, niemiecki, hiszpański, francuski, holenderski, rosyjski włoski i inne
	Sieć	2G: 900/1800/1900 MHz; 3G: UMTS 900/2100 MHz
Rozmiary	Rozmiary	145,9x73,2x8,9mm
	Waga	147,3g
Display	Typ	IPS LCD, 5", 1280x720 px
	Touchscreen	Touchscreen, multitouch
Cechy charakterystyczne	SO	Android 4.4 KitKat
	CPU	Cortex-A7, 1,3 GHz Quad Core
	GPU	Mali 400MP
	GPS	Tak, poprzez AGPS
	Radio	Tak
	Wzywanie wideo przez 3G	Tak
	Pamięć Flash	8GB
	Pamięć RAM	1GB
	Pamięć zewnętrzna	do 32GB poprzez kartę makro SD
	Widget	Tak
	Turn to Mute	Tak
	Drgania kiedy wzywany odpowie	Tak

Dźwięk	3.5mm jack	Tak
	Wzmacniacz (Amplifikacja)	-
	Głośnik	Tak
	Odtwarzanie plików audio	Tak
	Typ czujnika	Drgania, wibracje, ringtone audio
Wideo	Odtwarzanie	Format video HD z rozdzielczością 1080p
	Odtwarzanie przepływu	HD przy rozdzielczości 1080p
Camera	Rozdzielczość kamery głównej	8MP
	Rozdzielczość kamery czołowej	2MP
	Zapis wideo	Full HD 1080p @30 fps
	Touchfocus	Tak
	High Dynamic Range (HDR)	Tak
	Led flash	Tak
	Face detection	Tak
	Geotagging	Tak
Dane	3G	HSPA+
	EDGE	Tak Class10
	GPRS	Tak Class 12
	Bluetooth	4.0 z A2DP i EDR
	WLAN	WiFi 802.11 b/g/n
	WiFi Direct	Tak

	VoIP	Tak
	USB	Tak 2.0, mikro USB
Czujniki	G - czujniki	Tak
	Sensor bliskości	Tak
	Sensor jasności	Tak
	Kompas	Tak
Internet	Hotspot	Tethering poprzez Wi-Fi
Baterie	Pojemność	Li-Ion 1750 mAh
	Rodzaj ładowarki	DC 5V, 1000 mA
	Stand by	Do 175 godzin
	Rozmowy	Do 360 minut
Zawartość paczki	Telefon, podręcznik użytkownika, certyfikat gwarancji, ładowarka, kabel danych USB , słuchawki	

DECLARACJA ZGODNOŚCI

nr.1290

Niżej nazwana spółka Visual Fan SRL, z siedzibą w Brasov, Str Brazilor nr 61, 500313 Romania, wpisana do Rejestru Handlu Brasov pod nr. J08/818/2002, NIP: RO14724950, występująca, jako importer, zapewniamy, gwarantujemy i oświadczamy, na własną odpowiedzialność, zgodnie z postanowieniami zawartymi w art. 4 Rozporządzenia Rządu (HG) nr. 1.022/2002 dotyczącego produktów i usług mogących stanowić niebezpieczeństwo dla życia, zdrowia lub bezpieczeństwa i ochrony pracy, że produkt P6 Life, telefon komórkowy marki ALLVIEW, nie zagraża życiu, zdrowiu, bezpieczeństwu pracy, nie powoduje nieodpowiedniego wpływu na środowisko i zgodny jest z wymaganiami przedstawionymi w:

-Dyrektywa. 2011/65/UE w sprawie ograniczenia stosowania niektórych substancji w sprzęcie elektrycznym i elektronicznym.

Rozporządzeniu dotyczącym sprzętu radio i telekomunikacji R &TTE 1999/5/CEE (HG 88/303)

Rozporządzeniu dotyczącym bezpieczeństwa użytkownika sprzętu niskiego 73/32/CEE, zastąpionym Rozporządzeniem 93/68/CEE (HG457/2003)

Rozporządzeniu dotyczącym zgodności elektromagnetycznej 89/336/CEE, zastąpionym Rozporządzeniem 92/31/CEE i 93/68/CEE (HG982/2007)

Wymaganiach bezpieczeństwa, podanymi w Rozporządzeniu Europejskim 2001/95/EC i standardach EN 60065:2002/A12:2011 i EN 60950-1:2006/A12:2011, EN62209-1 (2006 r.), EN62311 (2008) o poziomie decybeli emitowanym przez aparaty dostępne w sprzedaży.

Produkt został oceniony zgodnie z następującymi standardami:

- Zdrowia EN 50360, EN 50361

- Bezpieczeństwa EN 60950-1

- EMC EN 301 489-1/-7/-17

- Widmo radio EN 301511, EN 300328

Produkt posiada zastosowanie i oznakowanie CE.

Ocena zgodności została przeprowadzona na podstawie Załącznika II Rozporządzenia Rządu (HG) nr. 88/2003, oraz dokumentacji złożonej w spółce SC Visual Fan SRL, Brasov str. Brazilor nr.61, Rumunia.

Deklaracja zgodności jest dostępna pod adresem www.allviewmobile.com

CE 0700

SAR: 0,376W/kg

Brasov

14.08.2014

111 PI

Dyrektor
Gheorghe Cotuna



Masuri de siguranta

IMPORTANT! Va rugam sa cititi cu atentie aceste instructiuni si urmati-le implicit, în caz de situații periculoase
Siguranta in conducere: Este recomandat sa nu folositi telefonul mobil in timp ce conduceti. Daca trebuie sa-l folositi, intotdeauna folositi sistemul de “Maini libere” cand conduceti.

Inchideti telefonul mobil cand sunteti in avion

Interferentele cauzate de telefoanele mobile afecteaza siguranta aviatiei, si, astfel, este ilegal sa-l folositi in avion.
Va rugam asigurati-va ca telefonul mobil este oprit atunci cand sunteti in avion.

Inchideti telefonul mobil in zona de operatii de sablare.

In spital: Atunci cand folositi telefonul intr-un spital, trebuie sa va supuneti normelor relevante specificate de catre spital. Orice interferenta cauzata de echipamentele wireless poate afecta performantele telefonului.

Service-uri aprobate: Numai service-urile aprobate pot repara telefoanele mobile. Daca desfaceti telefonul si incercati sa-l reparati singuri veti pierde garantia produsului.

Accesorii si baterii: Numai accesoriile si bateriile aprobate de producator pot fi folosite.

Apeluri de urgenta: Asigurati-va ca telefonul este pornit si activat daca doriti sa efectuati un Apel de Urgenta la 112, apasati tasta de apel si confirmati locatia, explicati ce s-a intamplat si nu inchideti convorbirea.

Bateria si incarcarea bateriei: Se recomanda incarcarea completa a bateriei inainte de prima utilizare a dispozitivului. Nu expuneti bateria la temperaturi mai mari de +40°C. Nu aruncati bateria in foc sau la intamplare. Returnati bateriile defecte la furnizor sau la centrele speciale ptr.colectarea bateriilor defecte.

Atentie: Nu ne asumam responsabilitatea pentru situatiile in care telefonul este folosit in alt mod decat cel prevazut in manual. Compania noastra isi rezerva dreptul de a aduce modificari in continutul manualului fara a face public acest lucru. Aceste modificari vor fi afisate pe siteul companiei la produsul la care se aduc modificari.

Continutul acestui manual poate fi diferit de cel existent in produs. In acest caz ultimul va fi luat in considerare.

Pentru a evita probleme care pot sa apara cu service-uri care nu mai sunt agreeate de S.C. Visual Fan S.R.L. (deoarece Visual Fan isi rezerva dreptul de a inceta colaborarea cu orice service colaborator agreeat, existent pe certificatul de garantie la data punerii in vanzare pe piata a lotului de produse), inainte de a duce un produs in service va rugam sa

consultati lista actualizata a serviceu-rilor agreate existenta pe site-ul Allview la sectiunea “Suport&Service - Service autorizat”.


Pornire/oprire si standby dispozitiv

Dupa introducerea cartelelor SIM, a cardului de memorie si a bateriei, porniti telefonul tinand apasat butonul *Pornire* pentru 3 secunde. Pentru oprire, apasati lung acelasi buton si confirmati. Daca apasati scurt butonul *Pornire* veti introduce telefonul in modul standby, iar pentru a reveni apasati din nou, scurt, acelasi buton.

Deblocare, ecran principal, meniu de aplicatii

Pentru a debloca ecranul la revenirea din standby, tineti apasat simbolul *lacat* si glisati spre dreapta . Se va afisa ecranul principal.

Paginile ecranului principal pot fi personalizate cu scurtaturi si widget-uri. In partea superioara a ecranului se gaseste bara de notificari care contine informatii despre nivelul semnalului retelelor mobile, WiFi, Bluetooth, nivelul bateriei, ceas si evenimente.

Pentru afisarea meniului de aplicatii, atingeti simbolul  meniu din ecranul principal. Glisati pentru derularea paginilor meniului principal. Atingeti iconita corespunzatoare pentru accesarea aplicatiei dorite. Folositi butonul *Inapoi* pentru a reveni in ecranul principal.

Apelare

Pentru apelarea unui numar, din ecranul principal, accesati aplicatia de apelare, formati numarul de telefon si apasati tasta de apelare. Puteti apela numere direct din *Jurnalul de apeluri*, atingeti butonul de apelare din partea dreapta a numarului dorit.

Pentru a raspunde unui apel glisati simbolul central catre dreapta, iar pentru a respinge apelul glisati catre stanga.

Mesaje

Pentru a crea si trimite un mesaj **SMS**, procedati astfel:

- Accesati meniul de aplicatii;
- Accesati aplicatia *Mesagerie*;
- Din partea dreapta-jos a ecranului apasati butonul de mesaj nou;
- Introduceti textul mesajului;

Nota: Puteti transforma mesajul in **MMS** apasand simbolul *agrafa* si introducand continut media: imagini, sunete sau filme.

- In campul superior tastati numarul de telefon sau numele destinatarului;
- Apasati simbolul *sageata* -> din partea dreapta a campului de text pentru a trimite mesajul.

Contacte

Accesati aplicatia *Contacte* din meniul de aplicatii.

Adaugare contact nou:

- Accesati aplicatia *Contacte* din meniul de aplicatii;
- Atingeti simbolul de adaugare + din partea dreapta-jos a ecranului;
- Alegeti memoria sau contul unde se va stoca intrarea;
- Introduceti datele contactului;
- La final, atingeti butonul *Salvare*.

Adaugare contact din jurnalul de apeluri:

- Din meniul de aplicatii accesati aplicatia *Telefon*;
- Atingeti numarul de telefonul care doriti sa il salvati;
- Atingeti butonul *Contact nou*;
- Alegeti memoria sau contul unde se va stoca intrarea;
- Introduceti datele contactului;
- La final, atingeti butonul *Salvare*.

Import/export contacte

Puteti importa sau exporta contacte intre memoriile sau conturile disponibile, astfel:

- Accesati *Contacte*;
- Apasati butonul *Optiuni* si selectati *Importati/Exportati*;
- Alegeti memoria din care se vor copia contacte;
- Alegeti memoria in care copiat contactele;
- Alegeti contactele de copiat;
- Apasati butonul *Copiere*;

Sincronizare contacte cu un cont

Nota: Daca nu aveti deja un cont creat, puteti crea un cont de utilizator Google necesar accesarii magazinului virtual de aplicatii.

Puteti sincroniza contactele unui cont, astfel:

- Accesati meniul de aplicatii -> Setari -> CONTURI;

- Atingeti contul dorit; daca nu aveti un cont deja introdus, puteti introduce datele unui nou cont apasand butonul *Adaugati un cont*;

- Bifati optiunea *Agenda*.

Personalizare contacte cu imagine proprie

Nota: Contactelor de pe memoria SIM nu li se pot asocia sonerie sau imagine proprie.

Pentru a asocia o imagine procedati astfel:

- Deschideti *Contacte*;

- Atingeti numele contactului dorit;

- Din subsolul ecranului atingeti simbolul de editare contact;

- Atingeti simbolul contactului;

- Fotografiati sau alegeti o imagine din galerie pentru a fi asociata contactului.

Magazin virtual de aplicatii

Magazinul virtual de aplicatii va pune la dispozitie o multitudine de aplicatii din cele mai diverse categorii: jocuri, afaceri, comunicare, cumparaturi, calatorii, divertisment, carti, educatie, finante, fotografie, instrumente, media, social, sport, stiri s.a.

La prima accesare a magazinului virtual vi se solicita autentificarea. Daca aveti deja un cont Google, introduceti datele. Daca nu, apasati butonul *Nou* pentru a crea un cont nou si urmatii pasii afisati pe ecran.

Setari

Furnizorul de servicii poate activa implicit unele setări ale dispozitivului, astfel încât este posibil să nu puteți schimba aceste setări.

Gestionare SIM

Opțiuni de configurare a serviciilor de apelare, mesagerie și trafic de date, individual pentru fiecare SIM.

Nota: Gemini este o tehnologie încorporată care vă permite să primiți apeluri de voce pe una din cartelele SIM, atunci când realizați trafic de date pe cealaltă cartelă SIM.

Wi-Fi

Setări Wi-Fi: apăsați pe **Wi-Fi** pentru a accesa funcția.

Deschideți Wi-Fi, se pot căuta rețelele disponibile în mod automat, rețelele fără parolă pot fi folosite direct, pentru rețelele cu parolă este necesară introducerea parolei.

Bluetooth

Dispozitive disponibile se vor afișa automat. Pentru a vă conecta cu un dispozitiv, atingeți numele respectiv și introduceți parola de verificare.

Rata de utilizare a datelor

Aici puteți activa sau dezactiva traficul de date de pe telefon. De asemenea, puteți vizualiza un grafic de stare al utilizării conexiunii de date și configura o limită de trafic.

Mai multe

Mod avion

Setări VPN (Virtual private network)

Setari hotspot portabil: puteti utiliza telefonul pentru a crea un punct de acces wireless.

Wifi Direct

Retele mobile:

Serviciu 3G: accesati pentru a dezactiva/activa serviciul 3G.

Preferinte.

Puncte de acces: vizualizati si modificati punctele de acces.

Operatori rețea.

Profiluri

Aceasta optiune va permite sa setati tonurile audio ptr. apeluri de intrare, alerta e-amil si sms, notificari. Setarile includ: Vibratii, Volum, Tonuri audio, Notificari

Selectati General / Silentios / Intalnire / Afara. Atingeti punctul din dreapta pentru a selecta.

Economisire energie (optional)

Puteti alege unul dintre cele trei profiluri de economisire energie:

-Oprit

-Normal: apelare si mesagerie activate; conexiunea de date isi pastreaza starea;

-Stand-by prelungit: serviciile de apelare, sms isi pastreaza starea.

Afisare

a. Luminozitate: ajustare luminozitate;

b. Imagine de fundal: puteti alege imagini de fundal pentru ecranul principal, pentru ecranul de deblocare si pentru meniu;

c. Auto rotire ecran: rotiti telefonul ptr. a schimba orientarea imaginii;

d. Alerta apel pierdut si SMS: bifati pentru a activa avertizarea vizuala pentru apel pierdut si SMS nou, prin aprinderea periodica a ecranului. De asemenea, veti primi notificari despre apelurile pierdute si mesajele necitite sub forma de iconite animate in ecranul de blocare;

e. Inactivitate: timp asteptare pana la intrarea in modul stand-by;

f. Dimensiune font.

Memorie

1. Vizualizare memorie interna si card SD

2. Dezinstalare sau formatare card SD

Acumulator

Afisare informatii despre starea de incarcare a bateriei si despre utilizarea acesteia.

Aplicatii

Gestionare aplicatii: Gestionare si stergere aplicatii instalate.

Servicii de localizare

Acces la locatie: permite aplicatiilor sa utilizeze informatii despre locatie.

Sateliti GPS: activare/dezactivare utilizare sateliti GPS

Serviciul de localizare Google: permiteti trimiterea datelor anonime de localizare. Permeteti utilizarea datelor din resurse ca retele WiFi sau mobile pentru a determina locatia aproximativa.

Securitate

Blocarea ecranului. Puteti alege una din metodele: Fara, Glisare, Model, PIN, Parola.

Info proprietar: afisati date prestabilite in ecranul de blocare.

Activati blocarea cardului SIM.

Parole vizibile: afisare parole in timp ce introduceti.

Administratori dispozitiv.

Surse necunoscute: bifati pentru a permite instalarea aplicatiilor din surse necunoscute.

Acreditari de incredere.

Instalati de pe cardul SIM.

Limba și metoda de introducere

1. Selectarea Limba: Include toate limbile de pe telefon
2. Verificator ortografic
3. Dictionar personalizat: adăugare sau stergere cuvinte la dicționarul particularizat.
4. Metoda de introducere: selectati modelul de tastatura dorit
5. Setari individuale tastaturi
6. Setari cautare vocala

Copie de rezerva si reset

Puteti crea o copie de rezerva a datelor sau puteti efectua o resetare a telefonului la setarile de fabrica.

Conturi

Gestionare conturi si setari de sincronizare.

Data si ora

1. Automat: utilizați data și ora oferite de rețea sau de modulul GPS.
2. Fus orar automat: bifati pentru a configura automat fusul orar.
3. Setare data: glisati ziua/luna/anul pentru a seta data.
4. Setare ora: glisati ora/minutul/Am/Pm pentru a seta ora.

5. Selectare fus orar: electați fusul orar în funcție de locația în care vă aflați. Pentru România, selectați “GMT+02:00”.

6. Folosiți formatul 24 ore: pornit/oprit.

7. Selectare format data: există 3 tipuri de formate, puteți alege de la: luna-zi-an, zi-lună-an și an-lună-zi, printre care an-lună-zi este setarea implicită.

Planificare pornire/oprire

Puteți seta timpul de pornire sau oprire automată a telefonului.

Planificare mod avion

Setări de pornire și oprire a modului avion la ore prestabilite.

Accesibilitate

4. Butonul de Power închide apeluri

5. Intarziere atinge-si-mentine

6. Instalare scripturi web

Optiuni dezvoltator

Setări și opțiuni necesare dezvoltatorilor de aplicații Android.

Despre telefon

1. Stare telefon

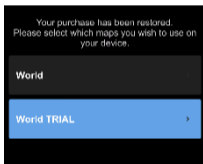
2. Informații legale

3. Versiuni de software

Activați sistemul de Navigație Sygic GPS (Optional)

Cea mai populară aplicație din lume de navigare offline prin GPS de la Sygic este preinstalată pe acest dispozitiv. Bucurați-vă de navigare în **90 țări de pe glob gratuit pentru 30 de zile**.

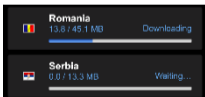
1. Faceți clic pe pictograma Sygic și aplicația de lansare.
2. Aplicația va descărca fișierele necesare.



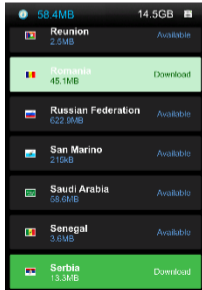
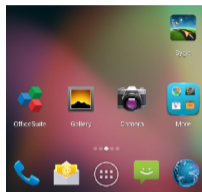
3. Selectați butonul “World TRIAL”.

4. Alegeți una sau mai multe **hărți** și faceți clic pe “Continuare /Proceed” pentru a descărca.

5. Vă rugăm să nu închideți aplicația și să așteptați până **descărcarea** este finalizată.

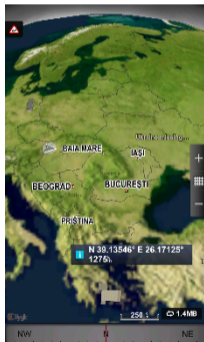


6. Selectați “Continuare încercare /Continue trial” pentru a folosi navigația Sygic GPS timp de **30 zile gratuit**. Sau achiziționați licența completă pentru navigare. Dacă alegeți versiunea de încercare puteți achiziționa licența completă mai târziu, în meniul “My Sygic”.



7. Selectați vocea de navigare.
8. Puteți să vă alăturați comunității Sygic prin introducerea adresei de e-mail.
9. **Bucurați-vă de toate călătoriile cu navigația GPS Sygic!**

Pentru mai multe informații și suport, vă rugăm să vizitați pagina noastră de internet <http://help.sygic.com/> .



Specificatii

General	Limba	Romana, Engleza, Germana, Spaniola, Franceza, Olandeza, Rusa, Italiana etc.
	Retea	2G: 900/1800/1900 MHz; 3G: UMTS 900/2100 MHz
Dimensiuni	Dimensiuni	145,9x73,2x8,9mm
	Greutate	147,3g
Display	Tip	IPS LCD, 5", 1280x720 px
	Touchscreen	Touchscreen capacitiv, multitouch
Caracteristici	SO	Android 4.4 KitKat
	CPU	Cortex-A7, 1,3 GHz Quad Core
	GPU	Mali 400MP
	GPS	Da, cu AGPS
	Radio	Da
	Apelare video prin 3G	Da
	Memorie Flash	8GB
	Memorie RAM	1GB
	Memorie externa	Pana la 32GB prin microSD card
	Widget	Da
	Turn to Mute	Da

	Vibratie cand apelatul raspunde	Da
Sunet	3.5mm jack	Da
	Amplificare	-
	Difuzor	Da
	Redare fisiere audio	Da
	Tip alerta	Vibratie, ringtone audio
Video	Redare	Formate video HD cu rezolutia 1080p
	Redare flux	HD la rezolutie 1080p
Camera	Rezolutie camera principala	8MP
	Rezolutie camera frontala	2MP
	Inregistrare video	Full HD 1080p@30fps
	Touchfocus	Da
	High Dynamic Range (HDR)	Da
	Led flash	Da
	Face detection	Da
	Geotagging	Da
Date	3G	HSPA+
	EDGE	Da Class10
	GPRS	Da Class 12
	Bluetooth	4.0 cu A2DP si EDR
	WLAN	WiFi 802.11 b/g/n

	WiFi Direct	Da
	VoIP	Da
	USB	Da 2.0, micro USB
Senzori	G-senzor	Da
	Senzor de Proximitate	Da
	Senzor de lumina	Da
	Compas	Da
Internet	Hotspot	Tethering prin Wi-Fi
Baterie	Capacitate	Li-Ion 1750 mAh
	Tip incarcator	DC 5V, 1000 mA
	Stand by	Pana la 175 ore
	Convorbire	Pana la 360 minute
Continut pachet	Telefon, manual de utilizare, certificat de garantie, alimentator, cablu de date USB, casti	

DECLARATIE DE CONFORMITATE

nr.1290

Noi Visual Fan SRL, cu sediul social in Brasov, Str Brazilor nr 61, 500313 Romania, inregistrata la Reg. Com. Brasov sub nr. J08/818/2002, CUI RO14724950, in calitate de importator, asiguram, garantam si declaram pe proprie raspundere, conform prevederilor art. 4 HG nr.1.022/2002 privind regimul produselor si serviciilor care pot pune in pericol viata sanatatea, securitatea muncii si protectia muncii ca produsul P6 Life, telefon mobil marca ALLVIEW, nu pune in pericol viata, sanatatea, securitatea muncii, nu produce impact negativ asupra mediului si este in conformitate cu:

-Directiva nr. 2011/65/UE privind restrictiile de utilizare a anumitor substante periculoase in echipamentele electrice si electronice.

-Directiva privind echipamente radio si de telecomunicatii R&TTE 1999/5/CEE (HG 88/303)

-Directiva privind asigurarea utilizatorilor de echipamente de joasa tensiune 73/32/CEE , modificata de Directiva 93/68/CEE (HG457/2003)

-Directiva cu privire la compatibilitatea electromagnetica 89/336/CEE, modificate de Directiva 92/31/CEE si 93/68/CEE (HG982/2007)

-Cerintele de siguranta ale Directivei Europene 2001/95/EC si a standardelor EN 60065:2002/A12:2011 si EN 60950-1:2006/A12:2011, EN62209-1 (2006 r.), EN62311 (2008) referitor la nivelul de decibeli emis de aparatele comercializate.

Produsul a fost evaluat conform urmatoarelor standarde:

-Sanatate EN 50360, EN 50361

-Siguranta EN 60950-1

-EMC EN 301 489-1/-7/-17

-Spectru radio EN 301511, EN 300328

Produsul are aplicat marcajul CE.

Procedura de evaluare a conformitatii a fost efectuata in conformitate cu prevederile Anexei II a HG nr. 88/2003, documentatia fiind depozitata la SC Visual Fan SRL, Brasov str. Brazilor nr. 61, 500313.

Declaratia de conformitate este disponibila la adresa www.allviewmobile.com

CE 0700

SAR: 0,376W/kg

Brasov

14.08.2014

Director
Gheorghe Cotuna



127 Ro

SIGURNOSNE MERE

VAŽNO! Molimo vas da pažljivo pročitate ova uputstva da ih sledite u opasnim slučajevima.

Bezbednost u vožnji. Preporučuje se da ne koristite mobilni telefon dok vozite. Ako treba da ga koristite, uvek koristite sistem "Slobodne ruke" dok vozite.

Isključite mobilni telefon kad ste u avionu.

Smetnje prouzročene od strane mobilnih telefon štete sigurnosti avionskog prometa, i tako, ilegalno je da ga koristite u avionu. Molimo vas da se osigurate da je mobilni telefon isključen onda kada ste u avionu. Zatvorite mobilni telefon u zonama gde se obaljaju radovi brušenja.

U bolnici: Onda kada koristite telefon u bolnici, trebate da poštujuete relevantne norme koje bolnica specifikuje. Bilo koja smetnja prouzročena od strane wireless (bežičnih) opreme može naškoditi performantnosti telefona.

Ovlašteni servisi: Samo ovlašteni service mogu popravljati mobilne telephone: Ako otvorite telefon i pokušate da ga sami popravite izgubićete garanciju proizvođača.

Dodaci i baterije: Mogu da se koriste samo dodaci i baterije koje odobrava proizvođač..

Hitni pozivi: osigurajte se da je telefon uključen i aktiviran ako želite nazvati Hitan poziv 112, i to tako da ćete pritisnuti tipku za nazivanje i potvrditi lokaciju, objasniti što se dogodilo i zatim ne trebate da prekinete razgovor.

Baterija i punjenje baterije: Preporučuje se kompletno napuniti bateriju pre prvog korišćenja aparata. Nemojte da izlagate bateriju temperaturama većim od +40°C. Nemojte da bacate bateriju u vatru ili nasumce bilo gde. Vratite pokvarene baterije nabavljaču ili u specijalizovane centre za sakupljanje pokvarenih baterija.

Pažnja: Ne preuzimamo odgovornost za situacije kada se telefon koristi na drugi način od onog kako je predviđeno u priručniku. Naša kompanija ima pravo napraviti promene u sadržaju priručnika bez da to objavi. Te promene biće stavljene na internetsku stranicu naše kompanije, kod proizvođača kod kojeg se te promene vrše. Sadržaj ovog priručnika može da bude različit od sadašnjeg sadržaja koji se odnosi na proizvod. U takvom slučaju, uzmeće u obzir poslednji sadržaj.

Da biste izbegli probleme koji se mogu pojaviti sa servisima koji nisu odobreni od strane S.C. Visual Fan S.R.L. (jer Visual Fan zadržava pravo da raskine saradnju sa bilo kojim odobrenim suradničkim servisom, koji se nalazi na certifikatu za garanciju na dan plasiranja dotičnih proizvoda na tržište), pre nego što se proizvod donese u servis molimo vas da proverite ažurirani spisak odobrenih servisa, koji spisak možete naći na stranici Allview pod “Support&Service – Ovlašćeni servis”.


Uključivanje/Isključivanje i uređaj standby

Nakon unošenja SIM kartica, kartice za memoriju i nakon unošenja baterije, uključite telefon tako da držite pritisnutu dugme *Uključivanje* za 3 sekundi. Za isključivanje, držite pritisnutu isto dugme i potvrdite tu naredbu. .

Odblokiranje, glavni ekran, meni za aplikacije

Kako biste otpustili ekran pri povratku iz standbija, držite pritisnut znak *lockout* i klizite prema desnoj strani. Pojaviće se glavni ekran.

Stranice glavnog ekrana mogu biti personalizirane s kraticama i widget-ima. U gornjem delu ekrana nalazi se crta s vestima koje sadrže informacije o nivou signala mobilnih mreža, WiFi, Bluetooth, o tome koliko je puna baterija, sat zbivanja.

Za prikazivanje menija s aplikacijam, pritisnite simbol  meni na glavnom ekranu. Klizite kako bi se prikazale stranice glavnog menija. Pritisnike odgovarajuću sliku za pokretanje željene aplikacije. Koristite tipke *Nazad* da bi se vratili na glavni ekran.

Pozivanje

Kako biste nazvali jedan broj, s glavnog ekrana, uključite aplikaciju za pozivanje, birajte telefonski broj i

pritisnite dirku za pozivanje. Možete birati brojeve direktno iz *Dnevnika poziva*, pritisnite dirku za nazivanje s desne strane željenog broja.

Kako biste odgovorili na poziv klizite središnji simbol prema desnoj strani, a kako biste odbili poziv klizite prema levoj strani.

Poruke

Kako biste kreirali i poslali **SMS** poruku, postupite kako sledi:

- Otvorite meni s aplikacijama;
- Otvorite aplikaciju *Poruke*;
- S desne strane – dole pritisnite dirku za novu poruku;
- Unesite tekst poruke;

Napomena: Možete da pretvorite poruku u **MMS** tako da pritisnete simbol *ukosnica* i unesete medijski sadržaj: slike, zvukove ili filmove.

- U gornjem polju upišite telefonski broj ili ime primaoca poruke;
- Pritisnite znak *strelica* -> s desne strane polja teksta kako biste poslali poruku.

Kontakti

Otvorite aplikaciju *Kontakti* iz menija za aplikacije.

Dodavanje novog kontakta:

- Otvorite aplikaciju *Kontakti* iz menija za aplikacije;
- Pritisnite znak za dodavanje + s desne strane dole na ekranu;
- Odaberite memoriju ili konto gde ćete da pohranite ulazak;

- Unesite podatke kontakta;
- Na kraju, pritisnite dirku *Pohrani*.

Dodavanje kontakta na popis poziva:

- U meniju s aplikacijama otvorite aplikaciju *Telefon*;
- Pritisnite telefonski broj koji želite da pohranite;
- Pritisnite dirku *Novi kontakt*;
- Odaberite memoriju ili račun gde ćete da pohranite ulaz;
- Unesite podatke kontakta;
- Na kraju, pritisnite dirku *Pohrani*.

Unošenje/Iznošenje kontakata

Možete uneti ili izneti kontakte iz memorija ili raspoloživih konta, na sledeći način:

- Otvorite *Kontakte*;
- Pritisnite dirku *Opcije* i odaberite *Unesi/Iznesi*;
- Odaberite memoriju iz koje želite da iznesete kontakte;
- Odaberite memoriju u koju želite da pohranite kontakte;
- Odaberite kontakte za prepisivanje;
- Pritisnite dirku *Prepiši*.

Sinkroniziranje kontakata s novim kontom

Napomena: Iako nemate otvorenu do sada korisničku adresu, možete otvoriti jedan korisnički račun na Google-u potreban za otvaranje virtualne prodavnice aplikacija. Možete da sinkronizujete kontakte jednog računa, i to kako sledi:

- Otvorite meni za aplikacije -> Podešavanja -> RAČUNI;
- Pritisnite željeno dugme; ako nemate već unesen račun (adresu), možete uneti podatke novog kontakta i to tako da pritisnete dugme *Dodaj novi konto*;
- Odaberite opciju *Agenda*.

Personaliziranje kontakata s ličnom slikom

Napomena: Kontaktima koji se nalaze u SIM memoriji mogu im se dodati zvonjave ili lična slika.

Da biste dodali specifičnu zvonjavu nekoj slici postupite kako sledi:

- Otvorite *Kontakte*;
- Pritisnite ime željenog kontakta;
- U donjem delu ekrana pritisnite znak za editiranje (otvaranje) kontakta;
- Pritisnite znak kontakta;
- Uslikaj ili odaberite jednu sliku iz galerije kako biste je pridodali kontaktu.

Virtualna prodavnica aplikacija

Virtualna prodavnica aplikacija stavlja vam na raspolaganje mnogobrojne aplikacije iz najrazličitijih kategorija: igre, poslovi, komunikacija, kupovina, putovanja, razonoda, knjige, edukacija, finansije, fotografije, instrumenti, mediji, socijalne teme, sport, vesti itd. Kod prvog otvaranja virtualne prodavnice zatražiće se od vas da se autentifikujete. Ako već imate Google adresu, unesite podatke. Ako nemate, pritisnite tipku *Novo* da biste otvorili novu adresu i sledite korake koji vam se pojavljuju na ekranu.

Podešavanja

Dobavljač usluga može implicitno aktivirati pojedina podešavanja uređaja, tako da je moguće da ne možete da menjate dotična podešavanja.

Upravljanje SIM

Opcije konfiguracije usluga nazivanja, poruka i prometa podataka, individualne su za svaki SIM.

Napomena: Gemini je inkorporisana tehnologija koje će dopustiti da primite glasovne pozive na jednoj od SIM kartica, onda kada obavljate promet/prenošenje podataka na drugoj SIM kartici.

Wi-Fi

Podešavanja WiFi: pritisnite da biste pokrenuli ovu funkciju.

Otvorite WiFi, mogu se automatski tražiti raspoložive mreže, mreže bez šifre mogu da se koriste direktno, za mreže sa šifrom potrebno je da unesete šifru.

Bluetooth

Raspoloživi uređaji prikazaće se automatski. Da biste se spojili s jednim uređajem, pritisnite dotično ime i unesite šifru za proveru.

Rata korišćenja podataka

Ovde možete da aktivirate ili deaktivirate promet podataka s telefona. Takođe, možete da vizualizovati grafički prikaz stanja korišćenja spajanja podataka i može se konfigurisati granica prometa.

Više

Avionski način

Podešavanja VPN (Virtual private network)

Podešavanja hotspot prenosiv: možete koristiti telefon da biste otvorili wireless tačku.

Wifi Direktno

Mobilne mreže:

Usluga 3G: otvorite kako biste aktivizirati/dezaktivizirati uslugu 3G.

Preferencije.

Tačke za pristup: vizualizirajte i promenite tačke za pristup.

Operatori mreža.

Profili

Ova opcija dopušta da podešavate audio tonove za ulazne pozive, upozorenja da je stigao e-mail i poruka sms, notifikacije. Podešavanja uključuju: Vibracije, Volum, Audio tonove, Notifikacije.

Odaberite Generalno / Nemo / Sastanak / Vani. Pritisnite tačku s desne strane kako biste odabrali.

Ušteda energije (opciono)

Možete odabrati jedan od tri profila za uštedu električne energije:

- Zaustavljeno

-Normalno: pozivanje i aktiviranu opciju za dobivanje poruka; spojena baza podataka zadržava svoje stanje;

-Produženi Stand-by: usluge pozivanja i sms usluge zadržavaju svoje stanje.

Prikazivanje

a. Svetlost: podešavanje svetlosti;

b. Slika na pozadini: možete odabrati slike za pozadinu za glavni ekran, za ekran za deblokiranje i za meni;

c. Auto okretanje ekrana: rotirajte telefon da biste promenili smer (usmerenost) slike ;

d. Izgubljeni poziv i SMS: označite kako biste aktivizirali vizualnu opomenu za izgubljeni poziv i novu SMS poruku, i to periodičnim osvetljavanjem ekrana. Takođe, dobićete pismenu notifikaciju o izgubljenim pozivima i

nepročitanim porukama u obliku animirane sličice (ikonice) na ekranu za blokiranje;

e. Kada nije aktivno: vreme čekanja do ulaza u stand-by modul;

f. Dimenzije (veličina) slova.

Memorija

1. Vizualiziranje interne memorije i kartica SD

2. Deinstalacija ili formatiranje SD kartice

Akumulator

Prikaz informacije o statusu punjenosti baterije i njenom korišćenju.

Aplikacije

Upravljanje aplikacijama: Upravljanje i brisanje instaliranih aplikacija.

Usluge lokalizacije

Pristup lokaciji: dopušta aplikacijama da koriste informacije o lokaciji.

Sateliti GPS: aktiviziranje/deaktiviziranje korišćenja GPS satelita.

Usluga za lokalizaciju Google: dopušta slanje anonimnih podataka za lokalizaciju. Dopushta korišćenje podataka iz resursi kao što su mreže WiFi ili mobilne mreže da bi odredila otprilike lokaciju.

Bezbednost

Blokiranje ekrana. Možete odabrati jednu od metoda: Bez, Klizanje, Model, PIN, PIN code.

Informacije o vlasniku: prikažite unapred određene podatke na ekranu za blokiranje.

Aktivizirajte blokiranje SIM kartice.

Vidljive šifre (kodovi): prikazivanje koda dok ga unosite.

Administratori uređaja.

Nepoznati izvori: označite kako bi dopustili instaliranje aplikacija iz nepoznatih izvora.

Akreditacije poverenja

Instalirajte sa SIM kartice.

Jezik i metoda unošenja

1. Odaberite Jezik: Uključuje sve jezike na telefonu
2. Pravopisni verifikator
3. Personalizirani rečnik: dodavanje ili brisanje reči iz ličnog rečnika.
4. Metoda za unošenje: odaberite željeni način tastature
5. Individualna podešavanja tastature
6. Podešavanja traženja glasa

Kopija za rezervu i reset

Možete kreirati rezervnu kopiju podataka ili možete napraviti resetiranje telefona u odnosu na podešavanja iz fabrike.

Kontovi

Upravljanje kontovima i podešavanja tajminga.

Datum i sat

1. Automatski: koristite datum i vreme koje nudi mreža ili GPS funkcija.
2. Automatsko prikazivanje vremena geografske zone: označite da bi automatski podesili vreme (sat).
3. Podešavanje datuma: klizite po danu/mesecu/godini da biste podesili datum.
4. Podešavanje sata: klizite po satu/minuti/AM/PM da biste podesili vreme (sat).

5. Podešavanje vremenske zone: odaberite vremensku zonu zavisno o mestu gde se nalazite. Za Rumuniju, odaberite “GMT+02:00”.

6. Koristite format 24 sata: uključeno/isključeno.

7. Odaberite format datuma: postoje 3 vrste formata, možete odabrati između: mesec-dan-godina, dan-mesec-godina i godina-mesec-dani, među kojima je godina-mesec-dan standardno.

Planiranje uključiti/isključiti

Možete da podesite vreme početka ili automatskog zaustavljanja telefona.

Planiranje načina u avionu

Podešavanje start i stop modula avion u predefinisanim vremenima.

Pristup

- Dirka Power zatvara pozive
- Kašnjenje pritisni-i-zadrži
- Instalacija web pisma

Opcije proizvođača

Podešavanja i potrebne opcije za one koji razvijaju Android aplikacije.

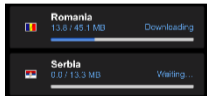
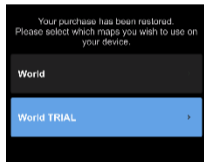
O telefonu

1. Stanje telefona
2. Pravne informacije
3. Verzije softwarea

Aktivirajte Navigacioni sistem Sygic GPS (Opcioni)

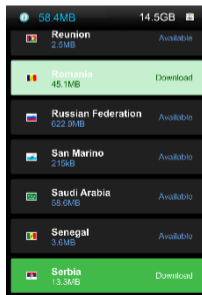
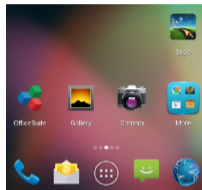
Najpopularnija aplikacijau svetu za navigaciju preko GPS od Sygica, koja je prethodno instalirana u tom uređaju. Uživate navigacijom u 90 zemalja u svetu, besplatno vreme od 30 dana.

1. Kliknite na piktogram Sygic i na aplikaciju za lansiranje
2. Aplikacija će updatati potrebne fajlove



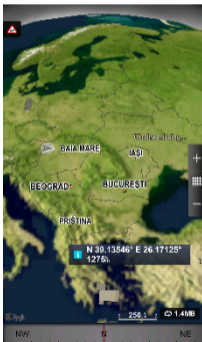
3. Selektirajte dugme “World TRIAL”.
4. Izaberite jednu ili više mapa i kliknite na „nastavak/proceed” radi update
5. Molimo da ne prekinete aplikaciju i da čekajte dok nije update završen.
6. Selektirajte “Nastavak pokušaj /Continue trial” radi upotrebe navigacije Sygic GPS vreme od **30 dana besplatno . ili kupite kompletnu**

licenciju za navigaciju. Ako izaberite varijantu za pokušaj, možete kupiti naknadno kompletnu licenciju, u menu “My Sygic”.



7. Selektirajte glas za navigaciju.
8. Možete se udružiti zajednicom Sygic unošenjem e-mail adrese.
9. **Uživajte svim putovanjima sa navigacijom putem GPS Sygic!**

Za više informacija i pomoć, molimo vas da posetite našu internet stranicu <http://help.sygic.com/> .



Specifikacije

Generalno	Jezik	Rumunski, Engleski, Nemački, Španski, Francuski, Holandski, Ruski, Talijanski itd.
	Mreža	2G: 900/1800/1900 MHz; 3G: UMTS 900/2100 MHz
Dimenzije	Dimezije	145,9x73,2x8,9mm
	Težina	147,3g
Display	Tip	IPS LCD, 5", 1280x720 px
	Touchscreen	Touchscreen s kapacitetom, multitouch
Karakteristike	SO	Android 4.4 KitKat
	CPU	Cortex-A7, 1,3 GHz Quad
	Core GPU	POWERVR SGX 544
	GPS	Da, cu AGPS
	Radio	Da
	Video poziv preko 3G	Da
	Pamćenje Flash	8GB
	Pamćenje RAM	1GB
	Spoljno pamćenje	Do 32GB preko microSD card
	Widget	Da
	Turn to Mute	Da

	Vibracija kada osoba koja je pozvana odgovara	Da
Zvuk	3.5mm jack	Da
	Amplifikacija	-
	Mikrofon	Da
	Prikazivanje Audio foldera	Da
	Vrsta zvonjave	Vibracija, ringtone audio
Video	Prikazivanje	Video formati HD s rezolucijom 1080p
	Prikazivanje <i>flux</i>	HD na rezoluciju od 1080p
Kamera	Rezolucija glavne kamere	8MP
	Rezolucija frontalne kamere	2MP
	Video zapisivanje	HD 1080p @ 30fps
	Touchfocus	Da
	High Dynamic Range (HDR)	Da
	Led flash	Da
	Face detection	Da
	Geotagging	Da
Podaci	3G	HSPA+
	EDGE	Da Class10
	GPRS	Da Class 12
	Bluetooth	4.0 sa A2DP i EDR
	WLAN	WiFi 802.11 b/g/n

	WiFi Direct	Da
	VoIP	Da
	USB	Da 2.0, micro USB
Senzori	G-senzor	Da
	Senzor za bliskost	Da
	Senzor za svetlost	Da
	Kompas	Da
Internet	Hotspot	Tethering prin Wi-Fi
Baterija	Kapacitet	Li-Ion 1750 mAh
	Vrsta punjača	DC 5V, 1000 mA
	Stand by	Do 175 sati
	Razgovor	Do 360 minuta
Sadržaj paketa	Telefon, priručnik, certifikat o garanciji, punjač, kabel za podatke USB , slušalice	

DEKLARACIJA O USKLAĐENOSTI

Br.1290

Mi Visual Fan SRL, sa sedištem u gradu Brasov, strada Brazilor, br. 61, 500313, Rumunija, registrovani u Trgovačkom registru Brasov s br. J08/818/2002, CUI RO 14724950, u svojstvu uvoznika, osiguravamo, garantujemo i deklariramo na ličnu odgovornost, u skladu s odredbama člana 4 Odluke Vlade br.1.022/2002. o režimu proizvoda i usluga koje mogu da budu opasne po život, zdravlje, bezbednost na radnom mestu i po zaštitu na radu, da proizvod P6 Life mobilni telefon marka ALLVIEW, ne dovodi u opasnost život, zdravlje, bezbednost na radnom mestu, nema negativni učinak na okoliš i da je u skladu sa sledećim dokumentima:

-Директива. 2011/65/EУ о ограничавању употребе одређених супстанци у електричној и електронској опреми.

-Direktivom o radijskoj i telekomunikacijskoj opremi R&TTE 1999/5/CEE (Odluka Vlade 88/303)

-Direktivom o osiguranju korisnika opreme niskog napona /32/CEE, izmenjenom od Direktive 93/68/CEE (HG457/2003)

-Direktivom o elektromagnetskoj kompatibilnosti 89/336/CEE, izmenjenom od Direktive 92/31/CEE i 93/68/CEE (HG982/2007)

- Zahtevima bezbednosti Evropske Direktive 2001/95/EC i standarda EN 60065:2002/A12:2011 i EN 60950-1:2006/A12:2011, EN62209-1 (2006 r.), EN62311 (2008) o nivou decibela koje emituju komercijalizovani proizvodi..

Proizvod je evaluisan u skladu sa sledećim standardima:

- Zdravstvo EN 50360, EN 50361

-Sigurnost EN 60950-1

-EMC EN 301 489-1/-7/-17

-Radio spektar EN 301511, EN 300328

Proizvod ima stavljen na sebi oznaku CE.

Procedura evaluacije usklađenosti napravljena je u skladu s odredbama Aneksa II Odluke Vlade br. 88/2003, i dokumentacija se nalazi u društvu SC Visual Fan SRL, Brasov str. Brazilor nr.61, 500313.

Deklaracija o usklađenosti može se naći na adresi www.allviewmobile.com

CE 0700

SAR: 0,376W/kg

Brasov

14.08.2014

Direktor
Gheorghe Cotuna

