

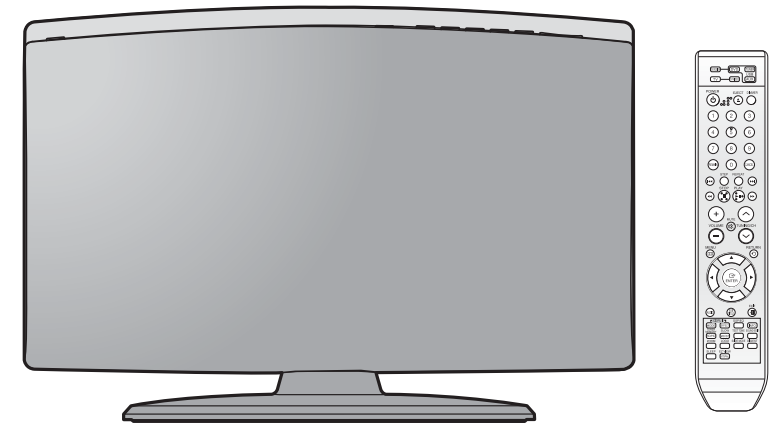


Bedienungsanleitung

GER

DIGITALES HEIMKINO-SYSTEM

HT-X250
HT-TX250



AH68-01943C



Hinweise zur Sicherheit

WARNUNG

Gefahr elektrischer Schläge
Gerät nicht öffnen!

Zur Vermeidung von Stromschlägen darf dieses Gerät nicht geöffnet werden. Es enthält keine Bauteile, die vom Benutzer gewartet oder repariert werden können. Wartungs- und Reparaturarbeiten dürfen nur von Fachpersonal ausgeführt werden.

- Im Gerät befinden sich Hochspannung führende Teile, die elektrische Schläge verursachen können.
- Die Dokumentation zu diesem Gerät enthält wichtige Hinweise zu Betrieb und Wartung.

**CLASS 1 LASER PRODUCT
KLASSE 1 LASER PRODUKT
LUOKAN 1 LASER LAITE
KLASS 1 LASER APPARAT
PRODUCTO LASER CLASE 1**

LASERGERÄT DER KLASSE 1

Dieser CD-Player ist ein Laserprodukt der Klasse 1.

Lesen Sie vor Inbetriebnahme des Geräts die vorliegende Bedienungsanleitung. Bitte beachten Sie alle Sicherheits- und Bedienungshinweise. Verwenden Sie das Gerät ausschließlich wie in der Anleitung beschrieben. Auf diese Weise können Sie Ihr neues Gerät von Anfang an optimal nutzen und vermeiden Bedienfehler.

WARNUNG : Nehmen Sie das Gerät nicht auseinander. Der im Gerät verwendete Laser kann für die Augen schädlich sein.

ACHTUNG : UM STROMSCHLÄGE ZU VERMEIDEN; DEN WEISSEN KONTAKT DES STECKERS MIT DEM WEISSEN SCHLITZ ZUSAMMENFÜGEN UND VOLLSTÄNDIG EINSCHIEBEN.

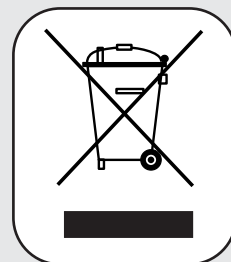
WARNUNG : Setzen Sie das Gerät nicht Nässe oder Feuchtigkeit aus, um die Gefahr eines Brandes bzw. eines elektrischen Schlags zu vermeiden.

- Dieses Gerät darf nur an eine Netzsteckdose mit Schutzerdung angeschlossen werden.
- Um das Gerät vom Strom zu nehmen, muss der Stecker aus der Steckdose gezogen werden, daher muss der Netzstecker leicht zu erreichen sein.

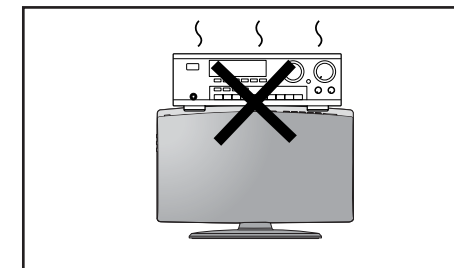
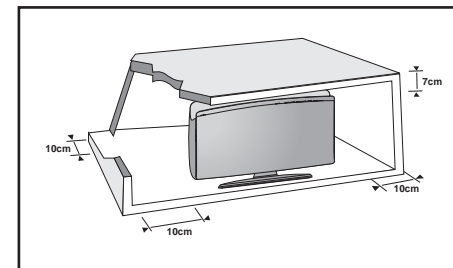
Die Kennzeichnung auf dem Produkt bzw. auf der dazugehörigen Literatur gibt an, dass es nach seiner Lebensdauer nicht zusammen mit dem normalen Haushaltsmüll entsorgt werden darf. Entsorgen Sie dieses Gerät bitte getrennt von anderen Abfällen, um der Umwelt bzw. der menschlichen Gesundheit nicht durch unkontrollierte Müllbeseitigung zu schaden. Recyceln Sie das Gerät, um die nachhaltige Wiederverwertung von stofflichen Ressourcen zu fördern.

Private Nutzer sollten den Händler, bei dem das Produkt gekauft wurde, oder die zuständigen Behörden kontaktieren, um in Erfahrung zu bringen, wie sie das Gerät auf umweltfreundliche Weise recyceln können.

Gewerbliche Nutzer sollten sich an Ihren Lieferanten wenden und die Bedingungen des Verkaufsvertrags konsultieren. Dieses Produkt darf nicht zusammen mit anderem Gewerbemüll entsorgt werden.

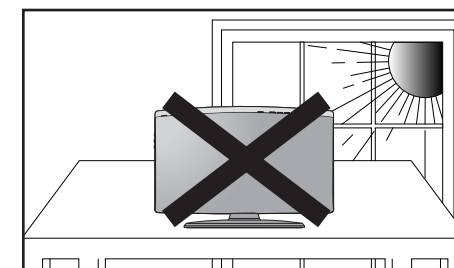
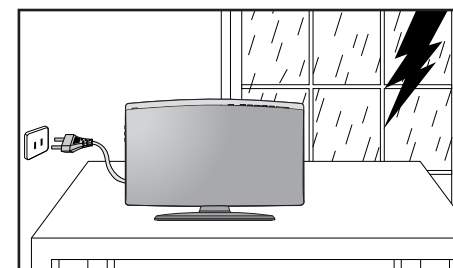


Sicherheit



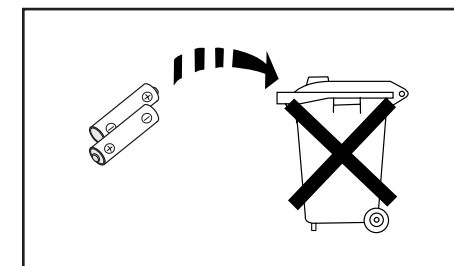
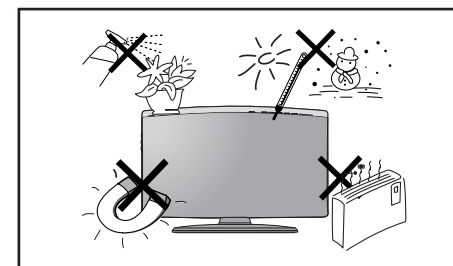
Stellen Sie sicher, dass die Stromversorgung des Haushaltes den Angaben auf dem Aufkleber auf der Rückseite Ihres DVD-Players entspricht. Stellen Sie Ihren Player horizontal auf eine geeignete Fläche (Möbel) und lassen Sie um das Gerät herum genügend Platz für eine gute Belüftung (7,5 bis 10 cm). Stellen Sie sicher, dass die Belüftungsschlitze nicht verdeckt sind. Stellen Sie nichts oben auf den Player. Stellen Sie den Player nicht auf einen Verstärker oder ein anderes Gerät, das Wärme erzeugt.

Stellen Sie vor Bewegung des Players sicher, dass keine Disk eingelegt ist. Der Player ist für den Dauerbetrieb ausgelegt. Im Modus „Standby“ ist die Stromversorgung nicht unterbrochen. Um den Player vollständig von der Stromversorgung zu trennen, ziehen Sie den Netzstecker aus der Wandsteckdose, insbesondere wenn das Gerät für längere Zeit nicht benutzt wird.



Bei einem Sturm oder Gewitter den Netzstecker herausziehen. Blitzschläge könnten die Anlage beschädigen. Der Netzstecker sollte jederzeit in Reichweite und zugänglich sein, da er aus der Steckdose entfernt werden muss, um das Gerät vollständig abzuschalten.

Die Anlage nicht so aufstellen, dass sie direkt im Sonnenlicht oder in der Nähe anderer Wärmequellen steht.



Schützen Sie das Gerät vor Feuchtigkeit und stärkerer Erwärmung (Kamin) und auch vor Geräten, die hohe elektrische oder magnetische Felder erzeugen (Lautsprecher...). Falls der DVD-Player nicht richtig funktioniert, ziehen Sie das Netzkabel aus der Steckdose. Ihr Player ist nicht für den industriellen Einsatz, sondern für häusliche Benutzung konzipiert. Dieses Produkt ist nur für den persönlichen Gebrauch bestimmt. Das Kopieren von CDs oder das Herunterladen von Musikdateien zum Verkauf oder für andere gewerbliche Zwecke verletzt das Urheberrecht oder kann dagegen verstoßen. Bis zu dem im geltenden Gesetz gestatteten Ausmaß werden Darstellungen und Garantien der Nichtverletzung der Urheberrechte oder anderer Rechte des geistigen Eigentums, die aus dem Gebrauch des Produkts resultieren, unter Bedingungen, die von den oben angegebenen abweichen, somit ausgeschlossen. Kondensation : Bringen Sie Ihr Gerät und/oder Ihre Discs aus der Kälte ins Warme, z. B. nach einem Transport im Winter, warten Sie etwa zwei Stunden, damit sie Raumtemperatur erreichen. So vermeiden Sie ernsthafte Schäden.

Die in diesem Produkt verwendeten Batterien enthalten umweltschädigende Chemikalien. Als Verbraucher sind Sie gesetzlich verpflichtet, alte Batterien und Akkus zur umweltschonenden Entsorgung zurückzugeben. Sie können alte Batterien und Akkus bei den öffentlichen Sammelstellen in Ihrer Gemeinde oder überall dort abgeben, wo Batterien und Akkus der betreffenden Art verkauft werden.

Leistungsmerkmale

Wiedergabe mehrerer Disk-Formate & FM-Tuner

Der HT-X250/HT-TX250 vereint den Komfort der Multi-Disk-Wiedergabe, einschließlich DVD-AUDIO, DVD-VIDEO, CD, MP3-CD, WMA-CD, DivX, CD-R/RW und DVD \pm R/RW, mit einem ausgereiften FM-Tuner in einem einzigen DVD-Player.

DVD-Audio-kompatibel

Erleben Sie die überlegene Audio-Performance von DVD-Audio in höchster Qualität. Der integrierte 24-bit/192-kHz-DAC sorgt dafür, dass der Player eine außergewöhnliche Klangqualität im Hinblick auf Dynamikbereich, Auflösung im tieffrequenten Bereich und HF-Detail liefert.

Unterstützung der USB-Host-Funktion

Sie können USB-Speichergeräte anschließen wie z.B. MP3-Player oder USB-Flash-Memory, auf die Musik oder Bilder von einem Computer geladen wurden und dann die Musik hören und die Bilder betrachten.

Dolby Pro Logic II

Dolby Pro Logic II ist eine neue Technik zur Decodierung von Mehrkanal-Audiosignalen, die das bereits existierende Dolby Pro Logic noch übertrifft.

DTS (Digital Theater Systems)

Bei DTS handelt es sich um ein von Digital Theater Systems Inc. entwickeltes Audiokompressionsformat, das für einen 5.1-Kanal-Sound über alle Frequenzen sorgt.

Fernsehbildschirmschoner

Wenn das Hauptgerät 3 Minuten lang im Modus Stop bleibt, erscheint das Samsung-Logo auf dem Bildschirm des TV-Gerätes. Nach 20 Minuten im Bildschirmschoner-Modus schaltet der HT-X250/HT-TX250 automatisch in den Energiesparmodus.

Energiesparfunktion

Nach 20 Minuten im Stopp-Modus schaltet sich der HT-X250/HT-TX250 automatisch ab.

Benutzerspezifischer Fernsehbildschirm

Der HT-X250/HT-TX250 gibt Ihnen die Möglichkeit, Ihr Lieblingsbild bei der JPEG- oder DVD-Wiedergabe auszuwählen und es als Bildschirmhintergrund einzusetzen.

HDMI

HDMI überträgt die Video- und Audiosignale der DVD gleichzeitig und ergibt ein besseres Bild.

Anynet+ (HDMI-CEC) Funktion

Anynet+ ist eine Funktion zur Steuerung des Hauptgerätes über eine Samsung TV-Fernbedienung, wenn das Heimkino-System an ein TV-Gerät von Samsung über ein HDMI-Kabel angeschlossen wird. (Nur möglich mit SAMSUNG TV-Geräten, die Anynet+ unterstützen.)

Inhaltsverzeichnis

VORBEREITUNGEN

Hinweise zur Sicherheit.....	2
Sicherheit.....	3
Leistungsmerkmale.....	4
Hinweise zu den Disks.....	6
Beschreibung.....	8

ANSCHLÜSSE

Anschließen der Lautsprecher.....	12
Installation der Lautsprecher.....	14
Anschließen des optionalen kabellosen Empfangsverstärkers.....	15
Installation des Hauptgerätes.....	18
Video-Ausgang an TV-Gerät anschließen.....	20
HDMI-Funktion.....	21
Verbinden des Audioanschlusses von externen Komponenten.....	22
Anschließen der UKW-Antenne.....	24

BEDIENUNG

Vor dem Lesen des Benutzerhandbuchs.....	25
Vor Einsatz des Heimtheaters.....	26
Disk-Wiedergabe.....	27
MP3/WMA-CD-Wiedergabe.....	28
Wiedergabe von JPEG-Dateien.....	29
DivX-Wiedergabe.....	30
Wiedergabefunktion.....	32
Anzeigen von Disk-Informationen.....	32
Überprüfen der verbleibenden Zeit.....	33
Zeitraffer.....	33
Zeitlupe.....	33
Überspringen von Szenen und Musikstücken.....	34
Wiedergabe-Wiederholung.....	35
So wählen Sie den Wiedergabe- Wiederholungsmodus im Disk-Informationenfeld.....	35
A-B-Wiedergabe-Wiederholung.....	36
Step-Funktion.....	36
Angle-Funktion.....	37
Zoom-Funktion (Bildausschnittsvergrößerung).....	37
EZ VIEW-Funktion.....	38
Bonusgruppe.....	38
Seiten blättern.....	38
Auswahl der Audio-Sprache.....	39
Auswahl der Untertitelsprache.....	39
Eine Szene/ein Musikstück direkt aufrufen.....	40
Benutzen des Disk-Menüs.....	41
Benutzen des Titel-Menüs.....	41
Wiedergabe von Media-Dateien über die Funktion USB-Host.....	42

EINSTELLUNGEN

Einstellungen.....	44
Einstellen der Sprache.....	44
Einstellen des Fernsehbildschirmformats.....	45
Einstellen der Kindersicherung (Benutzerlevel).....	46
Einstellen des Passworts.....	46
Einstellen des Bildschirmhintergrundes.....	47
Auswahl einer der 3 Einstellungen.....	47
DVD Playback Mode.....	48
Registrierung für DivX (R).....	48
Einstellen des Lautsprechermodus.....	48
Einstellen der Verzögerungszeit.....	49
Einstellen des Testtons.....	50
Audio-Einstellungen.....	51
Einstellen von DRC (Dynamic Range Compression).....	52
Einstellung von AV SYNC.....	52
HDMI-Audio einstellen.....	53
Klangfeld (DSP)/EQ-Funktion.....	54
Dolby Pro Logic II-Modus.....	55
Dolby Pro Logic II-Effekt.....	56

VERSCHIEDENES

Radio hören.....	57
Praktische Funktionen.....	59
Verwenden der Fernbedienung für das Fernsehgerät.....	60
Fehlersuche und -behebung.....	62
Vorsichtsmaßnahmen zur Handhabung und Aufbewahrung von Disks.....	64
Sprachcode-Liste.....	65
Unterstützte USB Host Funktionstreiber.....	66
Technische Daten.....	67

Hinweise zu den Disks



DVD (Digital Versatile Disc) bietet eine phantastische Audio- und Videoqualität dank Dolby Digital Surround Sound und der MPEG-2-Videokompressionstechnologie. Jetzt können Sie diese realistischen Klangeffekte direkt bei sich zu Hause genießen, und Sie werden das Gefühl haben, sich in einem Kino oder Konzertsaal zu befinden.



DVD-Player und Disks sind jeweils mit einem Regionalcode versehen. Diese regionalen Codes müssen übereinstimmen, damit die Disk abgespielt werden kann. Stimmen die Codes nicht überein, lässt sich die Disk nicht abspielen. Die Regionalcode-Nummer dieses Players finden Sie auf seiner Rückseite. (Auf Ihrem DVD-Player können nur DVDs abgespielt werden, die mit dem gleichen Regionalcode gekennzeichnet sind.)



Von diesem Player unterstützte Disk-Formate

Disktyp	Kennzeichen (Logo)	Aufgezeichnete Signale	Disk-Größe	Max. Spielzeit
DVD-AUDIO DVD-VIDEO		Audio + Video	12cm	Ca. 240 min (einseitig) Ca. 480 min (doppelseitig)
			8cm	Ca. 80 min (einseitig) Ca. 160 min (doppelseitig)
AUDIO-CD		Audio	12cm	74 min.
			8cm	20 min.
DivX		Audio + Video	12cm	74 min.
			8cm	20 min.



Benutzen Sie nicht die folgenden Disk-Typen!

- LD, CD, CD-I, CD-ROM und DVD-ROM Disks können auf diesem Gerät nicht wiedergegeben werden. Wenn solche Disks abgespielt werden, erscheint die Meldung **<WRONG DISC FORMAT>** auf dem Fernsehbildschirm.
- Im Ausland gekaufte DVDs lassen sich unter Umständen auf diesem Player nicht abspielen. Wenn solche Disks abgespielt werden, erscheint die Meldung **<CAN'T PLAY THIS DISC PLEASE, CHECK REGION CODE>** auf dem Fernsehbildschirm.

Kopierschutz

- Viele DVDs sind mit einem Kopierschutz versehen. Daher sollten Sie Ihren DVD-Player unbedingt direkt an das Fernsehgerät und nicht an einen Videorecorder anschließen. Der Anschluss an einen Videorecorder löst bei einer mit einem Kopierschutz versehenen DVD Bildstörungen aus.
- Dieses Gerät ist mit einer Kopierschutztechnik ausgestattet, die durch bestimmte US-Patente und sonstige Rechte an geistigem Eigentum im Besitz der Macrovision Corporation und anderer Rechtsinhaber geschützt ist. Die Verwendung dieser Kopierschutztechnik bedarf der Genehmigung durch die Macrovision Corporation und ist, wenn nicht ausdrücklich anderweitig durch die Macrovision Corporation genehmigt, auf Heimwiedergabe und andere eingeschränkte Wiedergabezwecke begrenzt. Zurückentwicklung (Reverse Engineering) und Disassemblierung verboten.

Disk-Aufnahmeformate

Dieses Produkt unterstützt keine DRM-geschützten Mediendateien.

CD-R-Disks

- Einige CD-R Disks können in Abhängigkeit vom Aufnahmegerät (CD-Recorder oder PC) oder vom Zustand der Disk evtl. nicht abgespielt werden.
- Verwenden Sie eine CD-R der Kapazität 650 MB / 74 Min. Sie sollten nach Möglichkeit keine CD-Rs mit einer Kapazität von mehr als 700 MB / 80 Min. verwenden, da diese evtl. nicht abgespielt werden können.
- Einige CD-RW (überschreibbare) Medien können evtl. nicht wiedergegeben werden.
- Es können nur ordnungsgemäß <abgeschlossene> CD-Rs wiedergegeben werden. Wenn die Sitzung abgeschlossen ist, die Disk jedoch offen gelassen wurde, kann die Disk möglicherweise nicht vollständig abgespielt werden.

CD-R MP3-Disks

- Es können nur CD-Rs mit MP3-Dateien im ISO 9660- oder Joliet-Format abgespielt werden.
- Der Dateiname der MP3-Datei darf nicht länger als 8 Zeichen sein und sollte keine Lücken oder Sonderzeichen (. / = +) enthalten.
- Verwenden Sie Disks, die mit einer Komprimierungs-/Dekomprimierungsdatenrate von über 128 Kbp/s aufgenommen worden sind.
- Es können nur Dateien mit der Dateierweiterung <mp3> abgespielt werden.
- Es können nur fortlaufend beschriebene Multisession-Disks abgespielt werden. Sollte sich auf der Multisession-Disk ein unbeschriebener Abschnitt befinden, kann die Disk nur bis dorthin abgespielt werden.
- Wurde die Disk nicht abgeschlossen, dauert es bis zum Beginn der Wiedergabe länger, und es kann vorkommen, dass nicht alle aufgenommenen Dateien abgespielt werden können.
- Bei Dateien, die im VBR-Format (Variable Bit Rate) – d. h. mit einer niedrigen und einer hohen Bitrate (z. B. 32 Kbp/s ~ 320 Kbp/s) - codiert wurden, kann der Klang beim Abspielen springen.
- Pro CD können max. 500 Tracks abgespielt werden.
- Pro CD können max. 300 Tracks abgespielt werden.

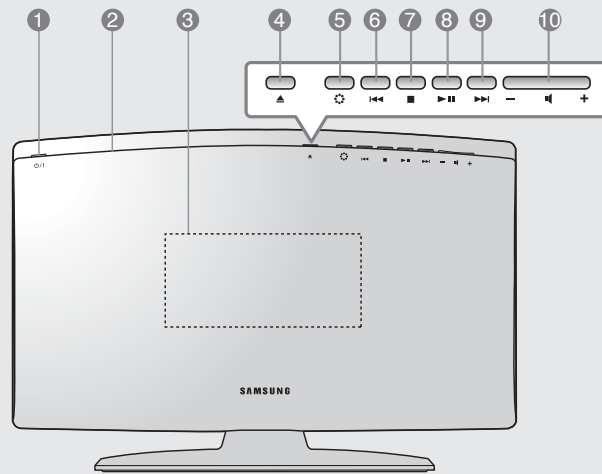
CD-R JPEG-Disks

- Es können nur Dateien mit der Dateierweiterung <jpg> abgespielt werden.
- Wurde die Disk nicht abgeschlossen, dauert es bis zum Beginn der Wiedergabe länger, und es kann vorkommen, dass nicht alle aufgenommenen Dateien abgespielt werden können.
- Es können nur CD-R Disks mit JPEG-Dateien im ISO 9660- oder Joliet-Format abgespielt werden.
- Der JPEG-Dateiname darf nicht länger als 8 Zeichen sein und sollte keine Lücken oder Sonderzeichen (. / = +) enthalten.
- Es können nur fortlaufend beschriebene Multisession-Disks abgespielt werden. Sollte sich auf der Multisession-Disk ein unbeschriebener Abschnitt befinden, kann die Disk nur bis zu dieser Stelle abgespielt werden.
- Auf eine CD passen maximal 9.999 Bilder.
- Bei der Wiedergabe einer Kodak/Fuji Picture CD können nur die JPEG-Dateien aus dem Bilderordner abgespielt werden.
- Bei Verwendung anderer Picture Discs als der Kodak/Fuji Picture CD dauert es u. U. bis zum Beginn der Wiedergabe etwas länger oder es kann vorkommen, dass sie gar nicht abgespielt werden.

DVD ± R/RW, CD-R/RW DivX-Disks

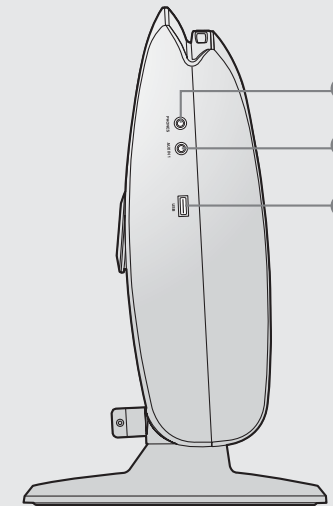
- Da dieses Gerät nur Kodierungsformate unterstützt, die durch DivX Networks, Inc. autorisiert sind, wird eine durch den Benutzer erstellte DivX-Datei eventuell nicht abgespielt.
- Eine Softwareaktualisierung für nicht unterstützte Formate ist nicht möglich. (Beispiel: QPEL, GMC, Auflösung höher als 800 x 600 Pixel, etc.)
- Bereiche mit hoher Bildwechselfrequenz werden während des Abspielens einer DivX-Datei eventuell nicht wiedergegeben.
- Für weitere Informationen über die durch DivX Networks, Inc. autorisierten Formate besuchen Sie bitte <www.divxnetworks.net>.

Frontplatte



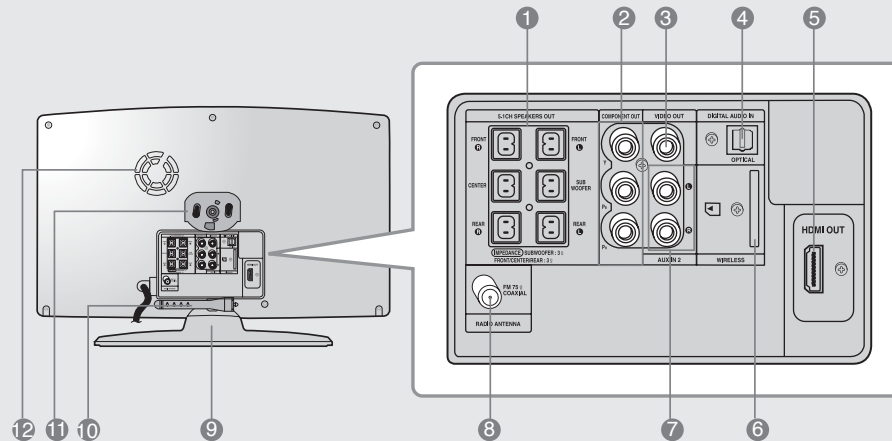
- 1 Power (⏻/⏻)-Taste
- 2 Disk-Einzug
- 3 Anzeigebereich
- 4 Eject-Taste
- 5 Funktionstaste
- 6 Sendersuche rückwärts & Skip rückwärts (⏮)-Taste
- 7 Taste Stop (■)
- 8 Taste Play/Pause (⏮)
- 9 Sendersuche vorwärts & Skip vorwärts (⏭)-Taste
- 10 Lautstärkeregelung

Seitenwand



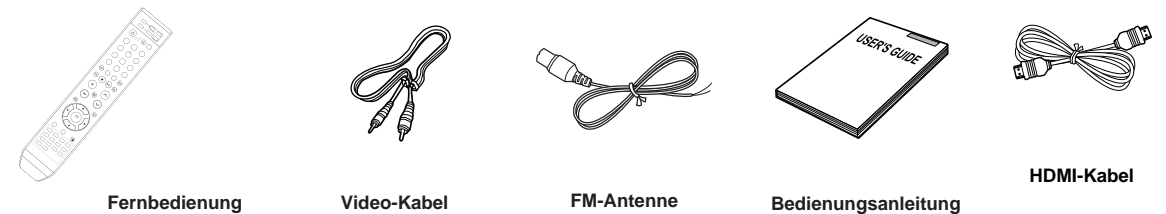
1. Kopfhörerbuchse
2. Anschluss AUX IN 1
3. USB-Buchse

Rückseite



1. 5.1-Kanal-Ausgangsklemmen
2. COMPONENT-VIDEO-AUSGÄNGE
Schließen Sie an diese Buchsen ein Fernsehgerät mit Component-Video-Eingängen an.
3. Video-Ausgangskonnetktor
Verbinden Sie die Video-Eingangsbuchsen des Fernsehers (VIDEO IN) mit dem VIDEO-OUT-Konnetktor.
4. Extern Digital an Optischen Eingang
Schließen Sie hier externe Geräte an, die digitale Signale ausgeben können.
5. HDMI-Ausgangskonnetktor
6. TX-Kartenverbindung (SCHNURLOS)
7. Anschluss AUX IN 2
8. FM-Antennenkonnetktor
9. Ständer
10. Kabelbinder
11. Befestigungsloch für Ständer
12. Lüfter

Zubehör



Fernbedienung

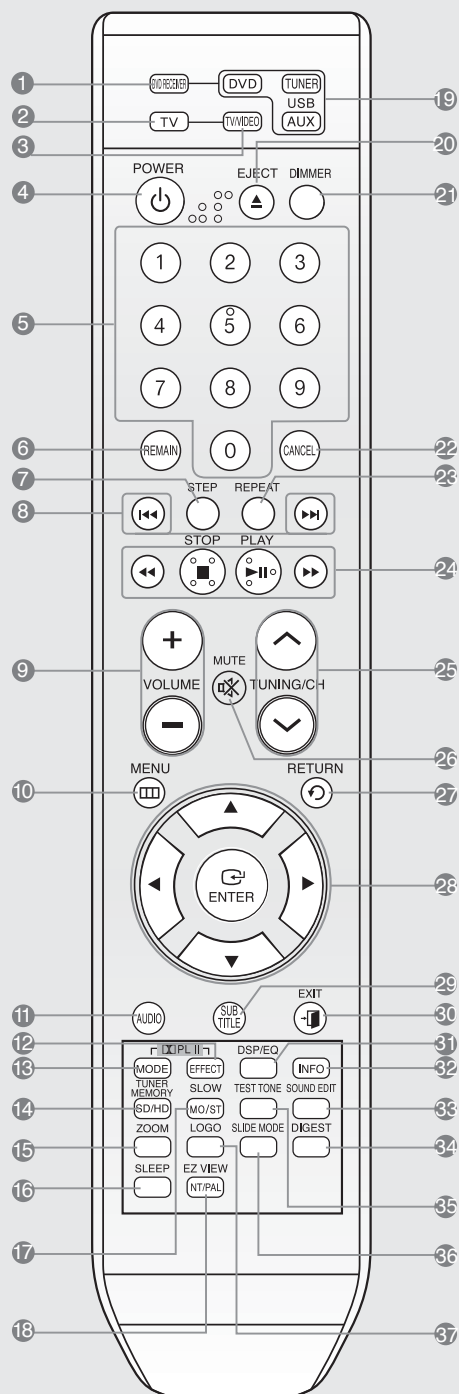
Video-Kabel

FM-Antenne

Bedienungsanleitung

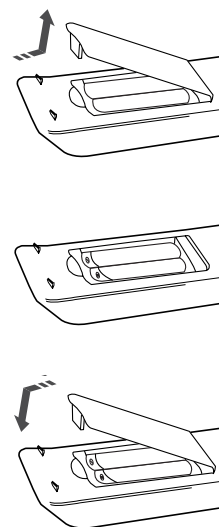
HDMI-Kabel

Fernbedienung



1. DVD RECEIVER-Taste
2. TV-Taste
3. TV/VIDEO-Taste
4. POWER-Taste
5. Nummerntasten
6. REMAIN-Taste
7. STEP-Taste
8. SUCHLAUF-Taste
9. VOLUME-Taste
10. MENU-Taste
11. AUDIO -Taste
12. PL II EFFECT-Taste
13. PL II MODE-Taste
14. TUNER MEMORY, SD (Standard Definition)/HD (High Definition)-Taste
15. ZOOM-Taste
16. SLEEP-Taste
17. SLOW, MO/ST-Taste
18. EZ VIEW, NT/PAL-Taste
19. DVD-Taste
- TUNER-Taste
- USB, AUX-Taste
20. EJECT-Taste
21. DIMMER-Taste
22. CANCEL-Taste
23. REPEAT-Taste
24. PLAY/PAUSE-Taste
- STOP-Taste
- Abstimm-/CD-Sprung-Taste
25. TUNING/CH-Taste
26. MUTE-Taste
27. RETURN-Taste
28. Pfeil-/Enter-Taste
29. SUBTITLE-Taste
30. EXIT-Taste
31. DSP/EQ-Taste
32. INFO-Taste
33. SOUND EDIT-Taste
34. DIGEST-Taste
35. TEST TONE-Taste
36. SLIDE MODE-Taste
37. LOGO-Taste

Batterien einlegen

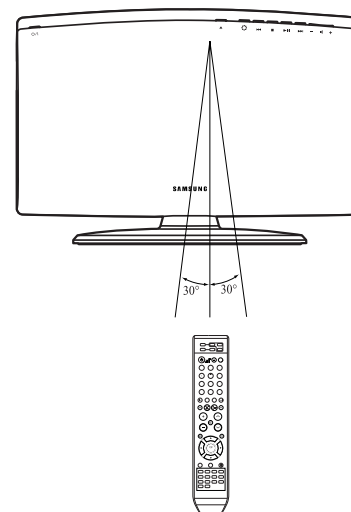


- 1 Nehmen Sie die Batterieabdeckung in Pfeilrichtung ab.
- 2 Legen Sie zwei 1,5 V-Batterien vom Typ AAA ein. Achten Sie dabei auf die richtige Polarität (+ und -).
- 3 Setzen Sie den Batteriefachdeckel wieder ein.

- ! Beachten Sie die nachstehenden Vorsichtsmaßnahmen, um zu vermeiden, dass die Batterien auslaufen oder aufplatzen:**
- Legen Sie die Batterien unter Einhaltung der Polarität in die Fernbedienung ein: (+) an (+) und (-) an (-).
 - Verwenden Sie immer den richtigen Batterietyp. Ähnlich aussehende Batterien weisen möglicherweise unterschiedliche Spannungen auf.
 - Wechseln Sie stets beide Batterien gleichzeitig aus.
 - Setzen Sie die Batterien weder Hitze noch offener Flamme aus.

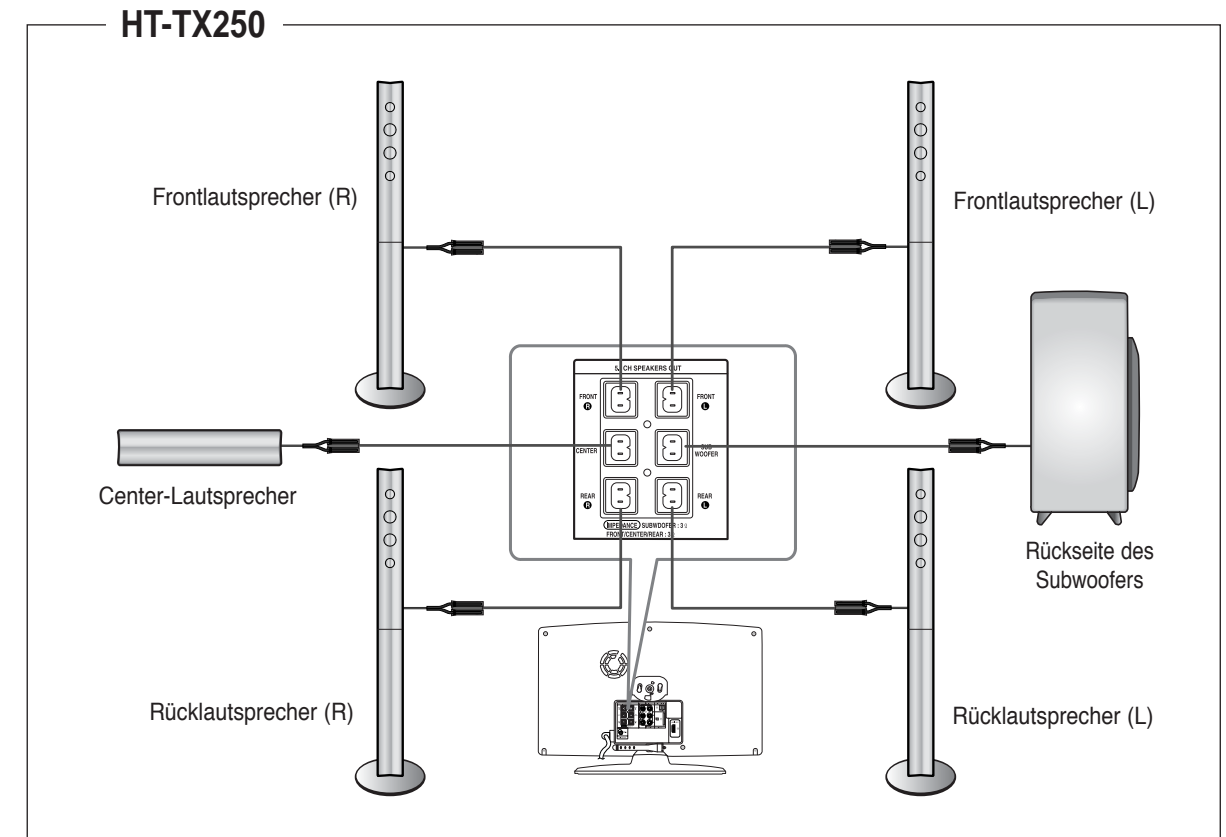
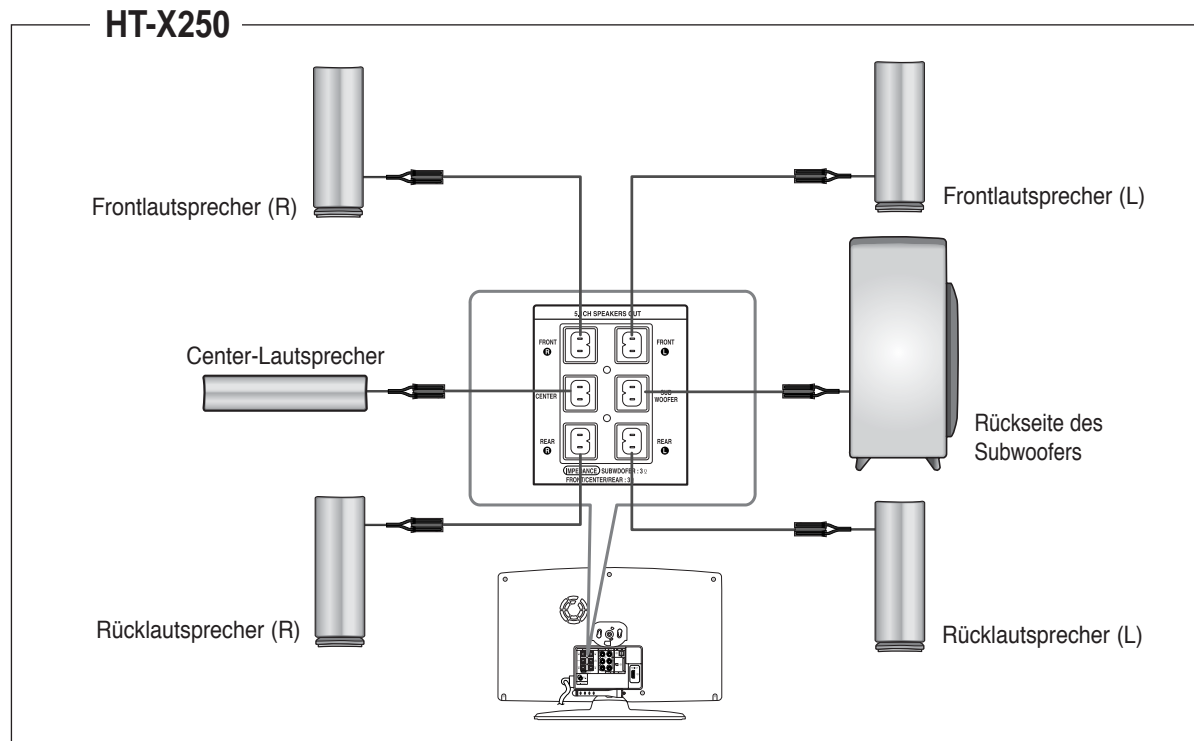
Funktionsbereich der Fernbedienung

Die Fernbedienung kann geradlinig in einer Entfernung von bis zu 7 Metern benutzt werden. Sie funktioniert auch in einem waagerechten Winkel von bis zu 30° zum Fernbedienungssensor.



Anschließen der Lautsprecher

Bevor Sie das Gerät transportieren oder aufstellen können, muss das Gerät ausgeschaltet und das Netzkabel gezogen werden.



Aufstellungsort des DVD-Players

- Platzieren Sie den Player auf einem Gestell, Regal oder unter der Fernsehkonsole.

Auswählen der Hörposition

Die Hörposition sollte sich in einem Abstand zum Fernsehgerät befinden, der das 2,5 bis 3fache der Fernsehbildschirmgröße beträgt.

Beispiel: bei 32"-Fernsehgeräten 2 ~ 2,4 m
bei 55"-Fernsehgeräten 3,5 ~ 4 m

Frontlautsprecher **L R**

- Stellen Sie die Frontlautsprecher vor Ihrer Hörposition auf, so dass sie nach innen zeigen (in einem Winkel von ca. 45°~60°) und Ihnen zugewandt sind.
- Die Hochtonlautsprecher sollten sich auf Ohrhöhe befinden.
- Richten Sie die Vorderseite der Frontlautsprecher nach der Vorderseite des Center-Lautsprechers aus oder stellen Sie sie etwas vor dem Center-Lautsprecher auf.

Rücklautsprecher **SL SR**

- Stellen Sie die Rücklautsprecher hinter Ihrer Hörposition auf.
- Bei wenig Platz stellen Sie die Lautsprecher bitte so auf, dass sie sich gegenüber stehen.
- Platzieren Sie sie ca. 60 bis 90 cm über Ohrhöhe, leicht nach unten geneigt.

* Im Unterschied zu den Frontlautsprechern und zum Center-Lautsprecher dienen die Rücklautsprecher hauptsächlich zur Wiedergabe von Klangeffekten und geben nicht ständig den Ton aus.

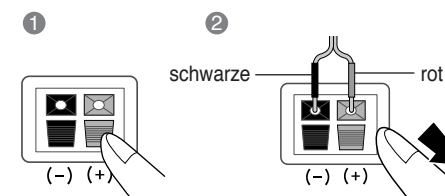
Center-Lautsprecher **C**

- Der Center-Lautsprecher sollte idealerweise auf derselben Höhe wie die Front-Lautsprecher aufgestellt werden.
- Sie können ihn aber auch direkt über oder unter dem Fernsehgerät aufstellen.

Subwoofer **SW**

- Die Platzierung des Subwoofers ist einfach. Sie können ihn an einem beliebigen Ort aufstellen.

Rückseite der Lautsprecher



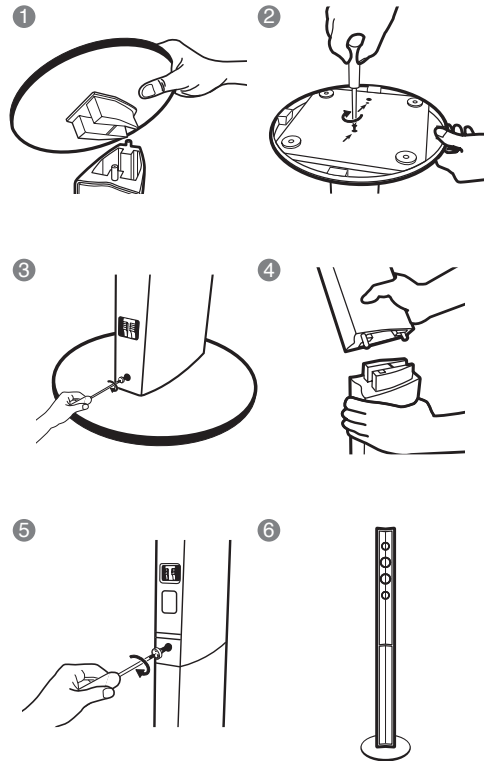
- Halten Sie die Klemmtaste auf der Lautsprecherrückseite gedrückt.
- Führen Sie die schwarze Ader in die schwarze Minusklemme (-) und die rote Ader in die rot Plusklemme (+) ein, und lassen Sie die Taste wieder los.
- Schließen Sie die Lautsprecher auf der Rückseite des DVD-Players an.
 - Achten Sie darauf, dass die Farben der Lautsprecherklemmen mit den Farben der Anschlussbuchsen übereinstimmen.

- Lassen Sie Kinder nicht mit den Lautsprechern spielen. Es besteht Verletzungsgefahr durch einen umfallenden Lautsprecher.
- Achten Sie beim Anschließen der Lautsprecheradern auf die richtige Polarität (+/-).
- Lassen Sie Kinder nicht in die Nähe des Subwoofer Lautsprechers, damit sie nicht ihre Hände oder irgendwelche Gegenstände in die Kabelausparung (Loch) des Subwoofer Lautsprechers hineinstecken können.
- Hängen Sie den Subwoofer nicht durch das kleine Loch an die Wand

- Wenn Sie einen Lautsprecher in der Nähe des Fernsehers aufstellen, können die Bildschirmfarben aufgrund des magnetischen Feldes, das der Lautsprecher erzeugt, gestört werden. Stellen Sie in diesem Fall den Lautsprecher an einem anderen Ort auf.

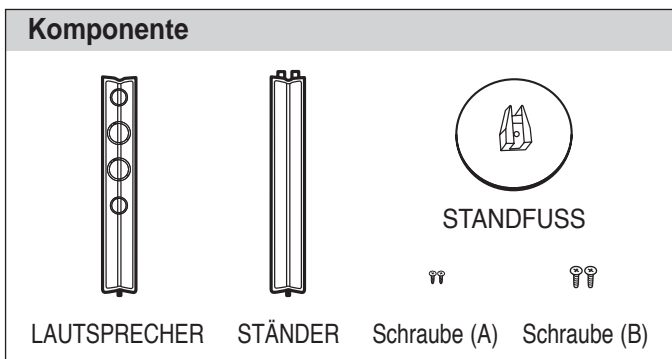
Installation der Lautsprecher

Installation der Lautsprecher und Stände



- 1 Halten Sie den STÄNDER verkehrt herum und verbinden Sie ihn mit dem STANDFUSS.
- 2 Drehen Sie die Schraube (A) im Uhrzeigersinn in die beiden mit einem Pfeil gekennzeichneten Öffnungen, wie in der Abbildung gezeigt.
- 3 Drehen Sie mit einem Schraubendreher die Schraube (B) im Uhrzeigersinn in die Öffnung auf der Rückseite des Lautsprecher-STANDFUSSES.
- 4 Montieren Sie den LAUTSPRECHER auf den fertigen Ständer.
- 5 Drehen Sie mit einem Schraubendreher die Schraube (B) im Uhrzeigersinn in die Öffnung auf der Rückseite des Lautsprechers, wie in der Abbildung gezeigt.
- 6 So sieht der korrekt montierte Lautsprecher aus.

! • Stellen Sie sicher, dass der Lautsprecher auf einer flachen und stabilen Fläche installiert ist. Ansonsten könnte er leicht umfallen.

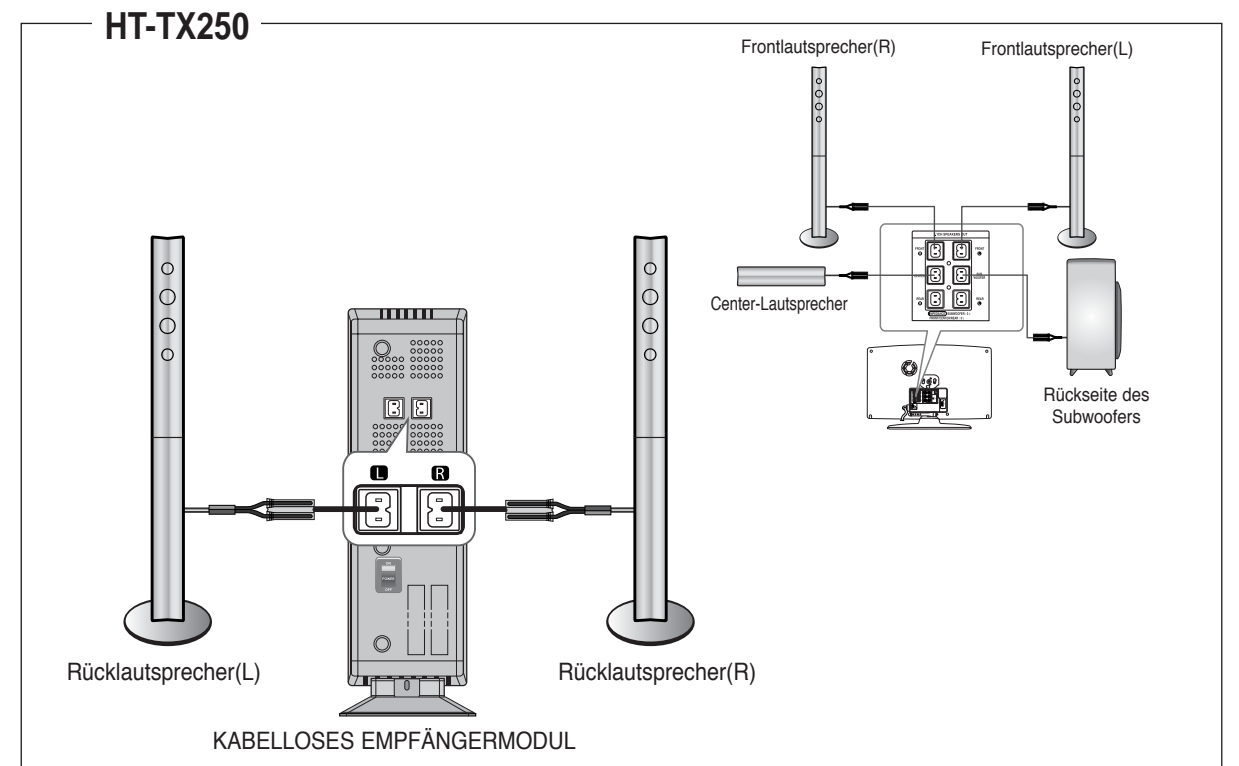
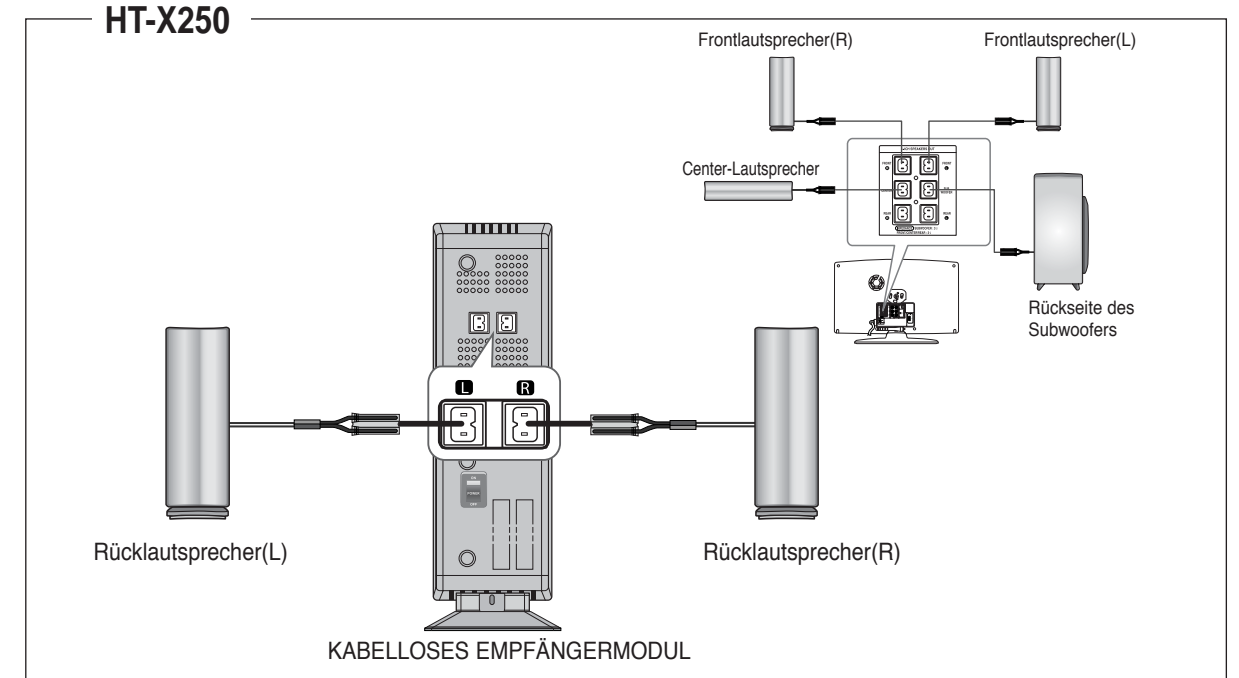


Anschließen des optionalen kabellosen Empfangsverstärkers

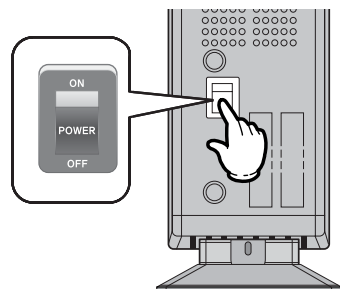
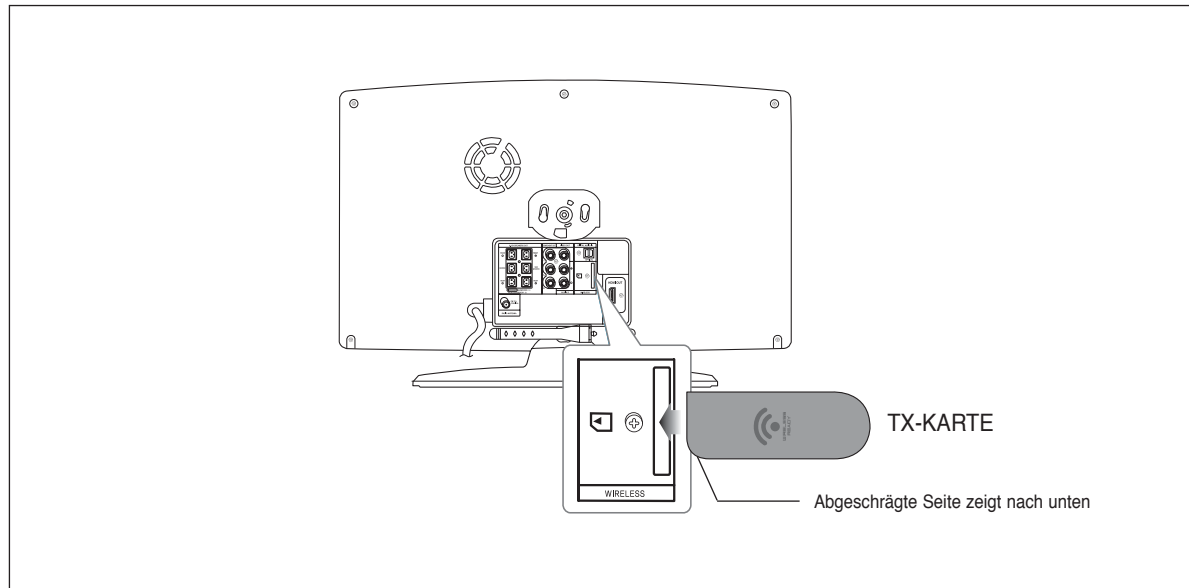
GER

Zum kabellosen Anschließen der Rearspeaker müssen Sie bei Ihrem Produkthändler den kabellosen Empfangsverstärker und die TX-Karte erwerben.

Bei zusätzlichem Erwerb des kabellosen Empfangsverstärkers (SWA-3000)



ANSCHLÜSSE

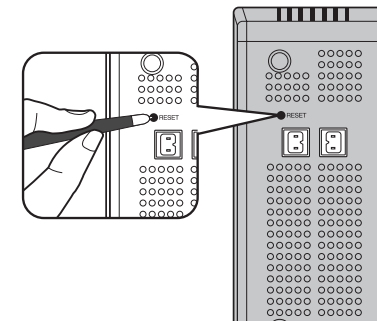


- 1 Verbinden Sie die Front-, Center-Lautsprecher und des Subwoofers mit dem Hauptgerät gemäß den Anweisungen auf den Seiten 12-14.
- 2 Führen Sie bei ausgeschaltetem Hauptgerät die TX-Karte in den TX-Karten-Steckplatz (KABELLOS) auf der Rückseite des Hauptgerätes ein.
 - TX-Karte mit der abgeschrägten Seite nach unten halten und einschieben.
 - Die TX-Karte bei ausgeschaltetem Hauptgerät einführen. Ein Anschließen in eingeschaltetem Zustand kann zu Gerätefehlern führen.
- 3 Schließen Sie den linken und rechten Rearspeaker am kabellosen Empfangsverstärker an.
- 4 Schließen Sie das Netzkabel des kabellosen Empfangsverstärkers an der Wandsteckdose an und schalten Sie den Netzschalter ein.

- !**
- Schließen Sie nur die für dieses Gerät vorgesehene TX-Karte an. Das Produkt kann u.U. beschädigt werden oder sich nicht problemlos entfernen lassen.
 - TX-Karte nicht umgedreht oder in verkehrter Richtung einstecken.
 - TX-Karte nur bei ausgeschaltetem Hauptgerät anschließen. Ein Anschließen in eingeschaltetem Zustand kann zu Gerätefehlern führen.
 - Beim Einführen der TX-Karte erfolgt keine Tonausgabe über die Rear Speaker-Anschlüsse am Hauptgerät.

Zurücksetzen der drahtlosen Kommunikation

Setzen Sie das System zurück, wenn es Kommunikationsprobleme gibt, oder die Anzeige für das Synchronisationssignal nicht leuchtet und auf dem Hauptgerät die Meldung <REAR CHECK> blinkt. Setzen Sie das System zurück, wenn sich Hauptgerät und Empfangsmodul (SWA-3000) im Modus Bereitschaft (Standby) befinden.



- 1 Halten Sie bei ausgeschaltetem Hauptgerät die Taste **REMAIN** auf der Fernbedienung für 5 Sekunden gedrückt.
 - Die STANDBY-LED auf der Vorderseite des kabellosen Empfängers blinkt.
- 2 Drücken Sie bei eingeschaltetem kabellosen Empfangsmodul mit einer Kugelschreiberspitze oder einer Pinzette auf der Rückseite des Gerätes 2 bis 3mal die Taste RESET.
 - Die STANDBY-LED auf der Vorderseite des kabellosen Empfängers blinkt 2mal.
- 3 Schalten Sie das Hauptgerät ein.
 - Die LED Link des kabellosen Empfangsmoduls leuchtet bei Abschluss der Einrichtung.
 - Verbleibt das Gerät im Modus Bereitschaft, wiederholen Sie die Schritte 1-3.

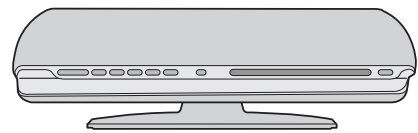
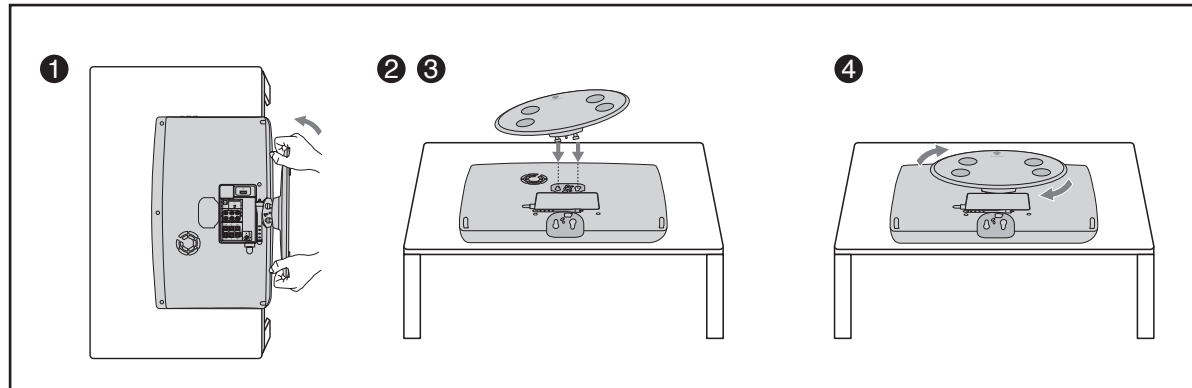
- !**
- Nach abgeschlossener Einstellung des kabellosen Receiver-Moduls wird vom Rearspeaker-Ausgangsanschluss auf der Rückseite des Hauptgerätes kein Audiosignal ausgegeben.
 - Wenn Sie in der Nähe des Gerätes ein anderes Gerät wie eine Mikrowelle, WLAN-Karte, Bluetooth o.ä. verwenden, die auch im Bereich 2,4 GHz arbeiten, kann es zu Klangstörungen durch Interferenzen kommen.
 - Die Reichweite des Funksignals beträgt etwa 10 Meter, kann aber je nach Betriebsumgebung abweichen. Befindet sich zwischen Hauptgerät und drahtlosem Empfänger eine Wand aus Stahlbeton oder Metall, so funktioniert das Gerät evtl. gar nicht, da die Funkwellen Metall nicht durchdringen können.
 - Die drahtlosen hinteren Lautsprecher geben nur in den Modi DVD 5.1-CH oder Dolby Pro Logic II einen Klang ab.
 - Im 2-Kanal-Modus kann von den hinteren Lautsprechern kein Klang wahrgenommen werden.

- ✎**
- Schließen Sie die hinteren drahtlosen Lautsprecher nicht an die Lautsprecherbuchsen auf der Rückseite des Hauptgerätes an. Das kann zu Beschädigungen führen.
 - Das kabellose Empfangsmodul verfügt über eine eingebaute Antenne. Das Gerät von Wasser und Feuchtigkeit fern halten.
 - Stellen Sie im Interesse eines optimalen Hörerlebnisses sicher, dass der Bereich um den vorgesehenen Standort des kabellose Empfangsmoduls frei von jeglichen störenden Objekten ist.

Methode 1: Installieren Sie den Standfuß so, dass der DVD-Player flach liegt.

Vorbereitung

- Bevor Sie das Gerät transportieren oder aufstellen können, muss das Gerät ausgeschaltet und das Netzkabel gezogen werden.
- Schließen Sie die Kabel vor der Installation an.



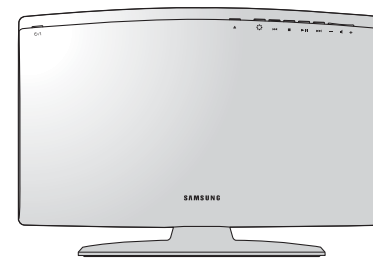
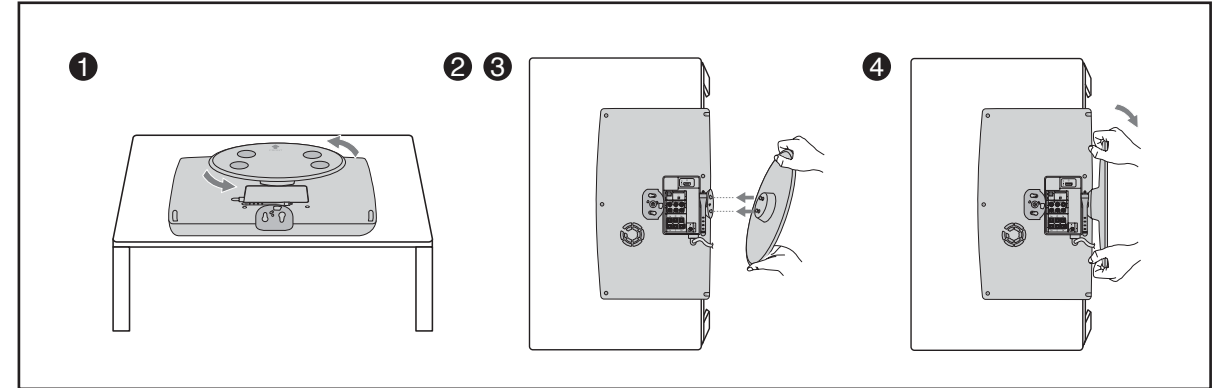
- 1 Drehen Sie den Standfuß entgegen dem Uhrzeigersinn und ziehen Sie ihn ab.
 - DVD-Player und Standfuß sind getrennt.
- 2 Halten Sie DVD-Player und Ständer wie in der Abbildung gezeigt und drehen Sie die rechte Seite des Ständers nach oben, sodass er leicht schräg steht.
- 3 Führen Sie die beiden Standfußanker in die Löcher auf der Rückseite des DVD-Players ein.
- 4 Drehen Sie die rechte Seite des Standfußes im Uhrzeigersinn, um ihn an der Rückseite des DVD-Players zu befestigen.

- !**
- Achten Sie sorgfältig darauf, dass die Oberfläche des DVD-Players bei der Installation des Standfußes nicht gekratzt wird.
 - Drehen Sie den DVD-Player nicht nach links oder nach rechts, da er dadurch vom Standfuß getrennt werden könnte.

Methode 2: Installieren Sie den Standfuß so, dass der DVD-Player aufrecht steht.

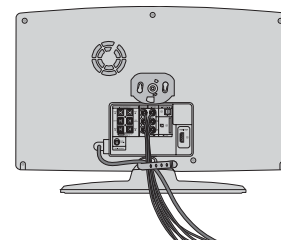
Vorbereitung

- Bevor Sie das Gerät transportieren oder aufstellen können, muss das Gerät ausgeschaltet und das Netzkabel gezogen werden.
- Schließen Sie die Kabel vor der Installation an.



- 1 Drehen Sie den Standfuß in die Richtung des Pfeils und ziehen Sie ihn weg.
 - DVD-Player und Standfuß sind getrennt.
- 2 Heben Sie die rechte Seite des Standfußes an, sodass er leicht geneigt ist.
- 3 Führen Sie die beiden Standfußanker in die Löcher auf der Unterseite des DVD-Players ein.
- 4 Drehen Sie die rechte Seite des Standfußes im Uhrzeigersinn, um ihn an der Unterseite des DVD-Players zu befestigen.

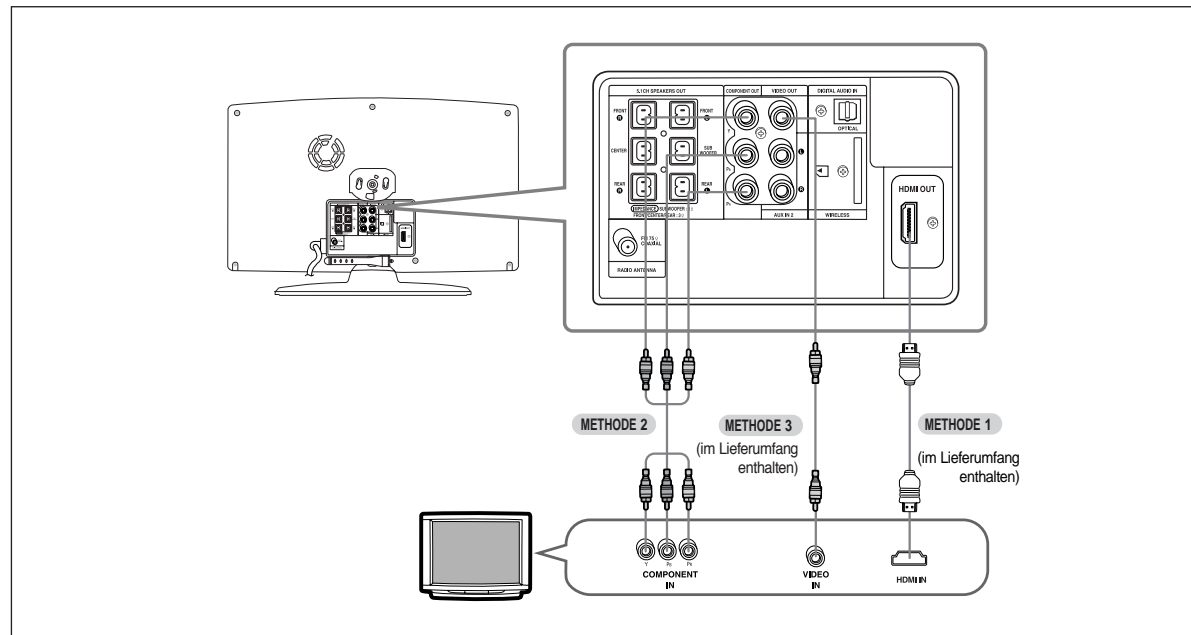
Ordnen der Kabel



Verwenden Sie den Kabelbinder, um die Kabel zusammen zu halten.

Video-Ausgang an TV-Gerät anschließen

Wählen Sie eine der 3 Anschlussmethoden für die Verbindung zum TV-Gerät.



METHODE 1 : HDMI (Beste Qualität)

Verbinden Sie die das HDMI-Kabel (nicht im Lieferumfang enthalten) mit dem HDMI-Ausgangskonnektor (HDMI OUT) auf der Rückseite des Hauptgerätes und dem HDMI-Eingangskonnektor (HDMI IN) des TV-Gerätes.

METHODE 2 : Component Video (Bessere Qualität)

Wenn Ihr TV-Gerät Component-Video-Eingänge hat, verbinden Sie ein Component-Video-Kabel (nicht im Lieferumfang enthalten) mit dem Component-Videoausgang (Pr, Pb und Y) auf der Rückseite des Hauptgerätes mit dem Component-Videoeingang am TV-Gerät.

METHODE 3 : Composite Video Gute Qualität

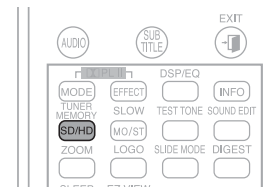
Verbinden Sie die Buchse VIDEO OUT auf der Rückseite des Hauptgerätes mit der Buchse VIDEO IN des TV-Gerätes.

- Das Gerät gibt Signale über die Component-Ausgänge im Modus Interlace-Scan (576i, 480i) aus.
- Stellen Sie nach dem Herstellen der Videoverbindung die Videoeingangsquelle an Ihrem TV-Gerät so ein, dass sie dem entsprechen Videoausgang (HDMI, Component oder Composite) an Ihrem Heimkino entspricht. Weitere Informationen zum Auswählen der Videoeingangsquelle des TV-Gerätes finden Sie in der Bedienungsanleitung Ihres TV-Gerätes.
- Bei Verwendung eines HDMI-Kabels zum Anschluss an ein Samsung TV-Gerät kann das Heimkino-System über die Fernbedienung des TV-Gerätes gesteuert werden. (Nur möglich mit SAMSUNG TV-Geräten, die Anynet+ (HDMI-CEC) unterstützen.)
- Bitte prüfen Sie das **Anynet+** Logo (Falls Ihr TV-Gerät über das **Anynet+** Logo verfügt, so wird die Funktion Anynet+ unterstützt.)

HDMI-Funktion

Wahl der Auflösung

Mit dieser Funktion kann der Benutzer die Bildschirmauflösung für die HDMI-Ausgabe wählen.



Im Stoppmodus die **SD/HD** (Standard Definition/High Definition) - Taste auf der Fernbedienung drücken und gedrückt halten.

- Für die HDMI-Ausgabe verfügbare Auflösungen sind 576p(480p), 720p und 1080i.
- SD (Standard Definition) bezeichnet die Auflösung 576P(480P), HD (High Definition) hingegen 720p/1080i.

Was ist HDMI (High Definition Multimedia Interface)?

Das Gerät liefert DVD Videosignale digital ohne vorherige Konvertierung in analoge Signale. Durch Anschluss der Videoquelle an das TV-Gerät über ein HDMI-Kabel können Sie ein schärferes Bild erhalten.

- Wenn das TV-Gerät die eingestellte Auflösung nicht unterstützt, können Sie das Bild nicht richtig sehen.
- Wenn ein HDMI-TV-Gerät angeschlossen ist, werden keine Composite und Component - Videosignale ausgegeben.
- Weitere Informationen dazu, wie die Videoeingabequelle des TV-Gerätes ausgewählt wird, finden Sie im Handbuch Ihres TV-Gerätes.

Verwendung von Anynet+(HDMI-CEC)

Anynet+ ist eine Funktion, die es Ihnen ermöglicht über eine SAMSUNG TV-Fernbedienung andere Samsung-Geräte zu steuern. Anynet+ kann verwendet werden, um dieses Heimkino mithilfe eines HDMI-Kabels an ein SAMSUNG-TV-Gerät anzuschließen. (Dies ist möglich mit SAMSUNG-TV-Geräten, die Anynet+ unterstützen.)

Mit Anynet+

können Sie dieses Gerät bedienen, Ihr TV-Gerät anschalten oder einen Videoclip anschauen, indem Sie einfach die Wiedergabetaste auf der Fernbedienung Ihres Samsung-TV-Gerätes drücken.

- Schließen Sie das Hauptgerät des Heimkinos über ein HDMI-Kabel an ein Samsung-TV-Gerät an. (Siehe Seite 20)
- Stellen Sie die Funktion Anynet+ Ihres TV-Gerätes ein. (Weitere Informationen finden Sie im Handbuch Ihres TV-Gerätes)
 - Sie können das Heimkino mithilfe der Fernbedienung ihres TV-Gerätes bedienen. (Verfügbare TV-Tasten : ◀◀, ■, ▶▶, ▲, ▼ and ◀, ▶ -Tasten, 0 ~ 9 -Taste)

Auswahl des TV-Gerätes

Aktivieren Sie Anynet+(HDMI-CEC) am TV-Gerät.

- <Receiver : On> : Sie können den Ton über das Heimkino-System hören.
- <Receiver : Off> : Sie können den Ton über das TV-Gerät hören.

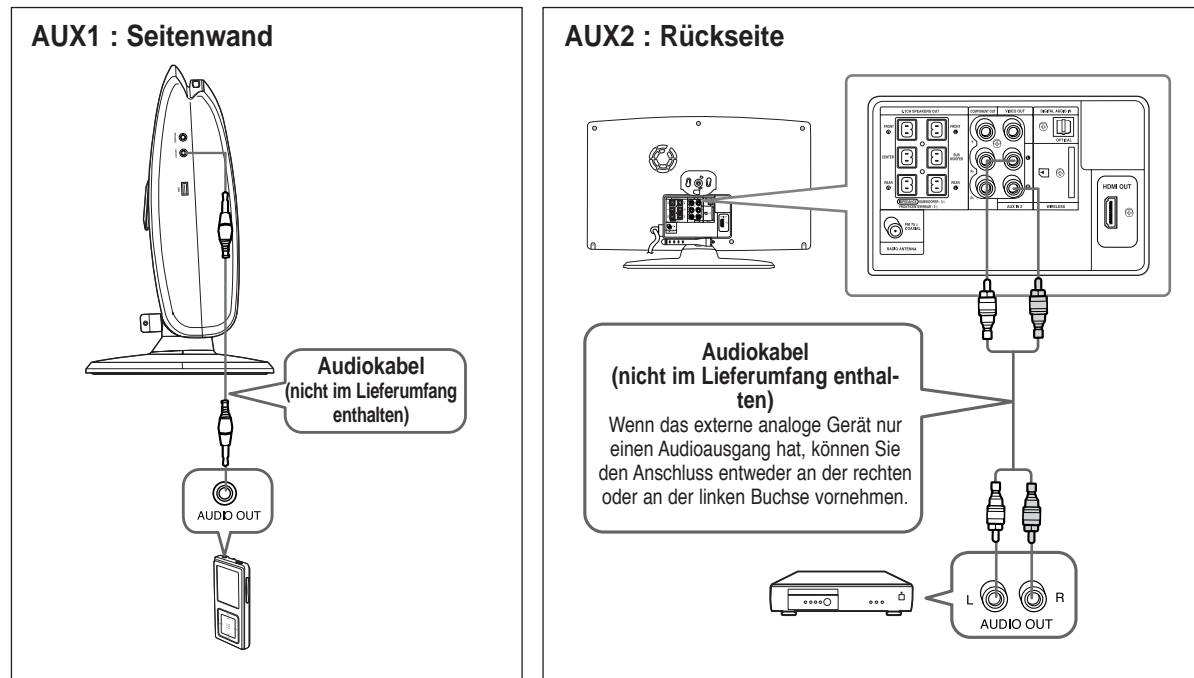
Auswahl des Heimkinos

Wählen Sie <THEATER to connector> und stellen Sie die nachfolgenden Optionen ein.

- <View TV> : Wird "View" TV bei aktivierter Funktion Anynet+(HDMI-CEC) gewählt, wird das Home Theater automatisch auf DIGITAL IN (DIGITAL EIN) geschaltet.
- <THEATER Menu> : Zugriff auf das Menü des Heimkino-Systems.
- <THEATER Operation> : Hier werden die Informationen zur Disk-Wiedergabe des Heimkino-Systems angezeigt.
 - <Receiver : On> : Sie können den Ton über das Heimkino-System hören.
 - <Receiver : Off> : Sie können den Ton über das TV-Gerät hören.



- Wenn Sie beim Fernsehen den Ton über das Heimkino hören wollen, sollte das optische Kabel angeschlossen werden.
- Wird das Hauptgerät bei aktivierter Funktion Anynet+ (HDMI-CEC) ausgeschaltet, schaltet sich auch Ihr TV-Gerät ab.
- Anynet+ (HDMI-CEC) funktionieren nur im DVD-Modus.



AUX1 : Ein externes Analoggerät anschließen

Analoge Signalquellen wie z.B. ein MP3-Player

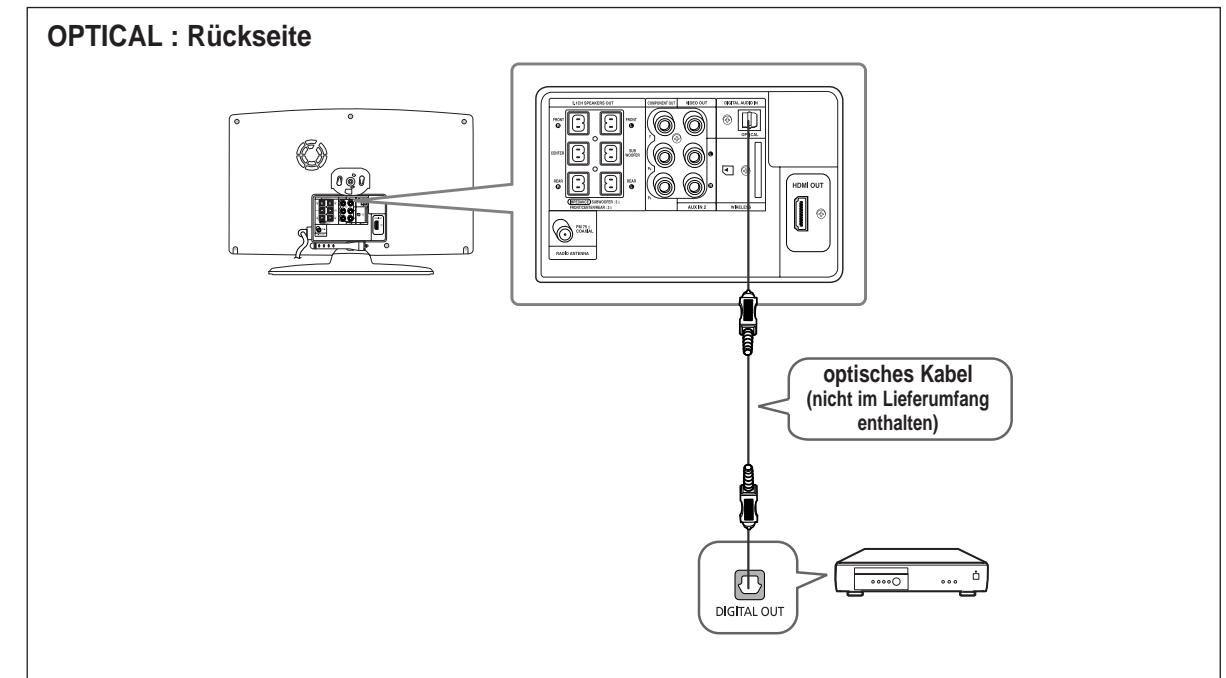
- 1 Verbinden Sie den Eingang AUX IN 1 (Audio) am Heimkino-System mit dem Ausgang Audio Out des externen Analoggerätes.
- 2 Drücken Sie die Taste **AUX** auf der Fernbedienung, um den Eingang <AUX1> zu wählen.
 - Sie können auch die **FUNCTION**-Taste am Hauptgerät verwenden.
Der Moduswechsel erfolgt folgendermaßen : DVD → D.IN → AUX 1 → AUX 2 → USB → FM

AUX2 : Ein externes Analoggerät anschließen

Ein externes Analoggerät anschließen

- 1 Verbinden Sie den Eingang AUX IN 2 (Audio) am Heimkino-System mit dem Ausgang Audio Out des externen Analoggerätes.
 - Achten Sie auf die korrekte Farbkodierung der Anschlüsse.
- 2 Drücken Sie die Taste **AUX** auf der Fernbedienung, um den Eingang <AUX2> zu wählen.
 - Sie können auch die **FUNCTION**-Taste am Hauptgerät verwenden.
Der Moduswechsel erfolgt folgendermaßen : DVD → D.IN → AUX 1 → AUX 2 → USB → FM

• Sie können die Video-Ausgangsbuchse des Videorekorders mit dem Fernseher und die Audio-Ausgangsbuchse des Videorekorders mit diesem Gerät verbinden.

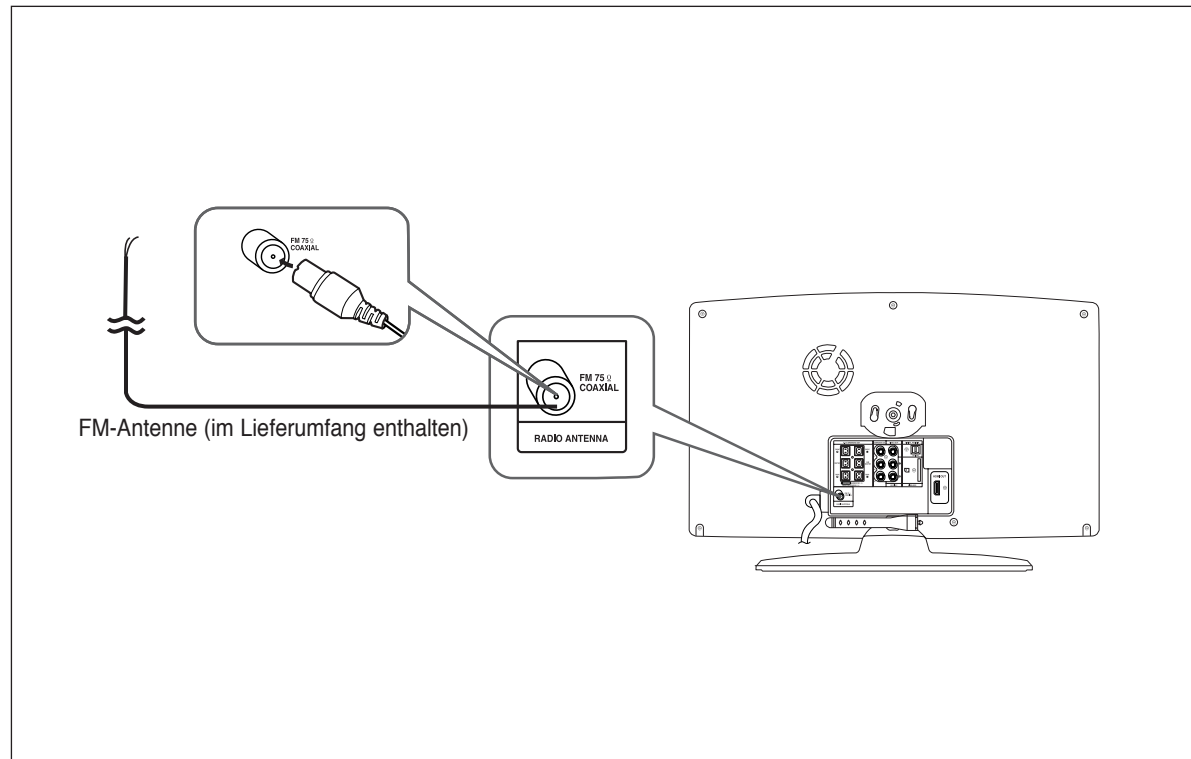


OPTICAL : Ein externes Digital-Gerät anschließen

Geräte, die digitale Signale ausgeben, wie z. B. eine Settop-Box.

- 1 Verbinden Sie den digitalen Eingang (OPTICAL) des Players mit dem digitalen Ausgang des jeweiligen externen digitalen Gerätes.
- 2 Drücken Sie die Taste **AUX** auf der Fernbedienung, um den Eingang <D.IN> zu wählen.
 - Sie können auch die **FUNCTION**-Taste am Hauptgerät verwenden.
Der Moduswechsel erfolgt folgendermaßen : DVD → D.IN → AUX 1 → AUX 2 → USB → FM

Anschließen der UKW-Antenne

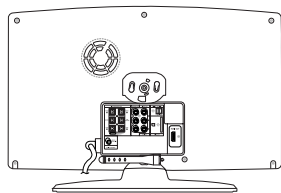


- 1 Schließen Sie die mitgelieferte UKW-Antenne an den 75 Ω COAXIAL-Anschluss an.
- 2 Richten Sie den Antennendraht solange aus, bis Sie eine Stelle mit gutem Empfang gefunden haben, und befestigen Sie ihn dann an einer Wand oder einer anderen stabilen Oberfläche.

• Dieses Gerät empfängt keine AM-Sender.

Lüfter

Der Lüfter kühlt das Gerät zur Vermeidung von Überhitzung.



Beachten Sie bitte die folgenden Sicherheitshinweise:

- Stellen Sie sicher, dass das Gerät gut belüftet ist. Bei schlechter Belüftung kann die Temperatur im Geräteinneren steigen und das Gerät beschädigt werden.
- Der Lüfter bzw. die Belüftungsöffnungen dürfen nicht blockiert werden. (Werden der Lüfter oder die Belüftungsöffnungen mit Zeitungspapier oder Stoff verdeckt, kann es zu einer Überhitzung des Geräts und infolgedessen zu einem Brand kommen.)

Vor dem Lesen des Benutzerhandbuches

Machen Sie sich vor dem Lesen des Handbuches mit den folgenden Begriffen vertraut.

Im Handbuch verwendete Symbole

Symbol	Begriff	Definition
	DVD	Bezieht sich auf Funktionen für DVD, DVD-R/DVD-RW Disks, die im Videomodus aufgenommen und fixiert worden sind.
	CD	Bezieht sich auf Funktionen für Daten-CDs (CD-R oder CD-RW).
	MP3	Bezieht sich auf Funktionen für CD-RW.
	JPEG	Bezieht sich auf Funktionen für CD-RW.
	DivX	Bezieht sich auf Funktionen für MPEG4. (DVD±R/RW, CD-R or CD-RW)
	Achtung	Bezieht sich auf Fälle, in denen eine Funktion nicht läuft, oder Einstellungen abgebrochen werden können.
	Hinweis	Verweist auf Hinweise oder Anweisungen auf der Seite, die beim korrekten Ablauf von Funktionen helfen.

- In diesem Handbuch gelten die mit "DVD ()" markierten Anweisungen für DVD-VIDEO, DVD-AUDIO und DVD-R/-RW-Disks, die im Video-Modus aufgenommen und dann finalisiert wurden. Bei Bezugnahme auf bestimmte DVD-Typen werden diese separat aufgeführt.
- Wurde eine DVD-R/-RW-Disk nicht ordnungsgemäß im DVD-Videoformat aufgenommen, kann sie nicht abgespielt werden.

Vor Einsatz des Heimtheaters

Betrieb Ihres Samsung Fernsehers und Heimtheaters mit der HT-X250/HT-TX250 Fernbedienung

Die Fernbedienung des DVD Heimkinos kann zur Fernbedienung von Samsung-TV-Geräten verwendet werden.

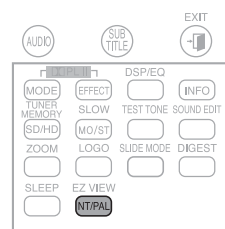


- 1 Verbinden Sie das Netzkabel der Haupteinheit mit einer Steckdose.
 - Bevor Sie Ihr System an eine Netzsteckdose anschließen, müssen Sie die Spannungseinstellung (OPTIONAL) überprüfen. Wenn die Spannung der Netzsteckdose nicht der Einstellung auf der Rückseite der Einheit entspricht, könnte Ihr System stark beschädigt werden.
- 2 Zum Auswählen des Fernsehmodus die Taste **TV** drücken.
- 3 Drücken Sie die Taste **POWER**, um Ihren Samsung Fernseher mit dieser Fernbedienung einzuschalten.
- 4 Drücken Sie die **TV/VIDEO**-Taste, um den VIDEO-Modus zu wählen.



- 5 Drücken Sie auf die Taste **DVD RECEIVER**, um in den DVD-Receiver-Modus zu schalten, um das DVD Heimkino zu bedienen.
- 6 Drücken Sie die Taste **FUNCTION** an der Haupteinheit oder **DVD** auf der Fernbedienung zur Auswahl des Modus' DVD/CD.

Auswählen des Videoformats



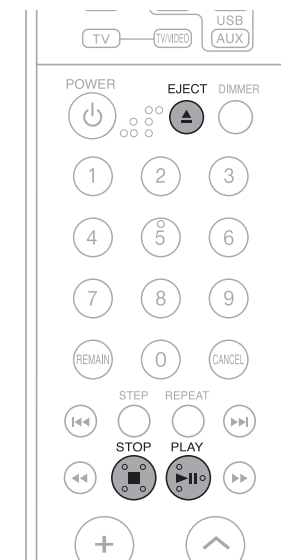
Halten Sie bei ausgeschaltetem Gerät die Taste **NT/PAL** auf der Fernbedienung länger als 5 Sekunden gedrückt.

- Das Videoformat ist standardmäßig auf <PAL> eingestellt.
- Im Display erscheint <NTSC> bzw. <PAL>. Drücken Sie nun die Taste **NT/PAL** kurz, um <NTSC> oder <PAL> auszuwählen.
- Die Videoformatnormen sind von Land zu Land verschieden.
- Für eine optimale Wiedergabe muss das Videoformat der Disk mit dem Videoformat Ihres TV-Gerätes übereinstimmen.

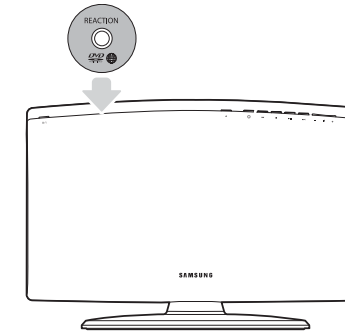
Disk-Wiedergabe



GER



- 1 Schieben Sie die Disk vertikal in den Disk-Einzug.
 - Legen Sie die Disk so ein, dass das Etikett nach vorn zeigt.
 - Die Wiedergabe beginnt automatisch.



- 2 Zum Auswerfen der Disk drücken Sie die **EJECT**-Taste.

- Um die Wiedergabe anzuhalten, drücken Sie **STOP** bei laufender Disk.
 - Wenn Sie die Taste einmal drücken, wird <PRESS PLAY> angezeigt und die Stelle, an der die Wiedergabe angehalten wurde, gespeichert. Wenn Sie die **PLAY/PAUSE** (▶||)- oder **ENTER**-Taste drücken, wird die Wiedergabe an der Stelle fortgesetzt, an der sie unterbrochen wurde. (Diese Funktion ist nur bei DVDs möglich.)
 - Wenn Sie die Taste zweimal drücken, wird <STOP> eingeblendet. Durch Drücken der **PLAY/PAUSE** (▶||)-Taste beginnt die Wiedergabe von vorn.
- Um die Wiedergabe vorübergehend anzuhalten, drücken Sie die **PLAY/PAUSE** (▶||)-Taste bei laufender Disk.
 - Um mit der Wiedergabe fortzufahren, drücken Sie **PLAY/PAUSE** (▶||) erneut.



- Je nach Inhalt der Disk kann der am Anfang eingeblendete Disk-Bildschirm unterschiedlich aussehen.
- Raubkopien können im Player eventuell nicht abgespielt werden. Falls doch, verstößt dies gegen die CSS (Content Scrambling System: ein Kopierschutz-System)-Empfehlungen.

BEDIENUNG

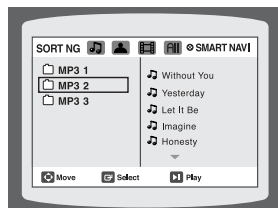
MP3/WMA-CD-Wiedergabe



Abgespielt werden können Daten-CDs (CD-R, CD-RW), die im MP3/WMA-Format codiert sind.



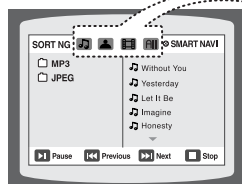
- Legen Sie die MP3/WMA-Disk ein.
 - Der MP3/WMA-Menübildschirm erscheint und die Wiedergabe beginnt.
 - Das Aussehen des Menüs hängt von der MP3/WMA-Disk ab.
 - Dateien im Format WMA-DRM können nicht abgespielt werden.
- Wählen Sie im Stopp-Modus mit **▲, ▼, ◀, ▶** ein Album aus und drücken Sie die **ENTER**-Taste.
 - Mit **▲, ▼** wählen Sie den Titel aus.
- Drücken Sie **▲, ▼, ◀, ▶** zur Auswahl eines anderen Albums und anschließend **ENTER**.
 - Zur Auswahl eines anderen Albums oder Titels wiederholen Sie die oben genannten Schritte 2 und 3.
- Um die Wiedergabe anzuhalten, drücken Sie die **STOP**-Taste.



- In Abhängigkeit vom Aufnahmehinweis lassen sich manche MP3/WMA-CDs nicht abspielen.
- Das Inhaltsverzeichnis einer MP3/WMA-CD hängt davon ab, in welchem Format die MP3/WMA-Titel auf der CD vorliegen.

➤ Abspielen einer Datei aus dem Menü

- Drücken Sie im Modus STOP die Taste **▲, ▼, ◀, ▶** und wählen Sie das gewünschte Symbol aus dem oberen Teil des Menüs.



- Symbol für Musikdatei : Zum ausschließlichen Abspielen von Musik wählen Sie das Symbol .
- Symbol für Bilddatei : Zur ausschließlichen Wiedergabe von Bildern wählen Sie das Symbol .
- Symbol für Film : Zur Wiedergabe von Filmen wählen Sie das Symbol .
- Symbol für alle Dateien : Zur Auswahl aller Dateien wählen Sie das Symbol .

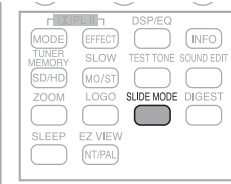
Wiedergabe von JPEG-Dateien



GER

Bilder, die mit einer Digitalkamera oder einem Camcorder aufgenommen wurden, oder JPEG-Dateien auf einem PC können auf einer CD gespeichert und anschließend auf diesem DVD-Player wiedergegeben werden.

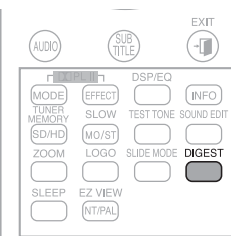
Dia-Modus



- Legen Sie die JPEG-Disk ein.
 - Die Wiedergabe beginnt automatisch. Jedes Bild wird für 5 Sekunden gezeigt, danach das nächste Bild.
 - Drücken Sie die **SLIDE MODE**-Taste.
 - Bei jedem Tastendruck erfolgt der Bildübergang wie folgt:
 SLIDE SHOW MODE : 1~5 → SLIDE SHOW MODE : RAND →
 SLIDE SHOW MODE : NONE
- Drücken Sie **◀◀▶▶**, um zum nächsten Dia zu springen.
- Mit jedem Tastendruck wird das Dia vorwärts bzw. rückwärts bewegt.

Übersichtsfunktion

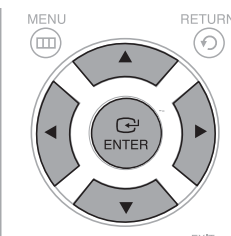
Sie können 9 JPEG-Bilder auf einmal auf dem Fernsehbildschirm betrachten.



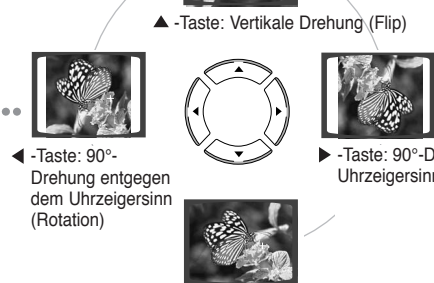
- Drücken Sie die **DIGEST**-Taste während der Wiedergabe.
 - Die JPEG-Dateien werden in 9 Fenstern gezeigt.
 - Drücken Sie die Richtungstasten **▲, ▼, ◀, ▶** um das gewünschte Bild auszuwählen. Drücken Sie anschließend die **ENTER**-Taste.
 - Das gewählte Bild wird 5 Sekunden lang wiedergegeben, bevor mit dem nächsten Bild fortgefahren wird.
- Zur Anzeige der vorherigen oder nächsten 9 Fenster drücken Sie **◀◀▶▶**.



Rotations-/Flip-Funktion



Drücken Sie die Richtungstasten **▲, ▼, ◀, ▶** während der Wiedergabe.



- Die maximale Auflösung für dieses Produkt beträgt 5120 x 3480 (bzw. 19,0 MPixel) für Standard-JPEG-Dateien und 2048 x 1536 (bzw. 3,0 MPixel) für progressive Bilddateien.
- Wenn eine JPEG-Datei abgespielt wird, wird der Modus automatisch in den 576p (480p) Modus konvertiert, wenn die Bildschirmauflösung der HDMI-Ausgabe 720p/1080i beträgt.

BEDIENUNG



Die Funktionen auf dieser Seite beziehen sich auf die Wiedergabe von DivX-CDs.



Vor-/Zurückspringen

Drücken Sie während der Wiedergabe die Tasten **⏮**, **⏭**.

- Durch Drücken von **⏭** gelangen Sie zur nächsten Datei, wenn mehr als 2 Dateien auf der Disk vorhanden sind.
- Durch Drücken von **⏮** gelangen Sie zur vorherigen Datei, wenn mehr als 2 Dateien auf der Disk vorhanden sind.

Zeitraffer

Zur schnelleren Wiedergabe der DVD während der Wiedergabe

⏮ oder **⏭** drücken.

- Bei jedem Drücken der Tasten ändert sich die Wiedergabegeschwindigkeit wie folgt:
2x → 4x → 8x → 32x → Normal.

Funktion zum Überspringen von 5 Minuten

Drücken Sie während der Wiedergabe die Tasten **⏪**, **⏩**.

- Die Wiedergabe überspringt bei Betätigung der Taste **⏩** 5 Minuten.
- Die Wiedergabe springt bei Betätigung der Taste **⏪** 5 Minuten zurück.

Zoom-Funktion

1 Drücken Sie die **ZOOM**-Taste.

- Bei jedem Tastendruck wechselt die Auswahl zwischen <ZOOM X2> und <ZOOM OFF>.

2 Drücken Sie die Richtungstasten **▲**, **▼**, **◀**, **▶** um zu dem Ausschnitt, der vergrößert werden soll, zu gelangen.

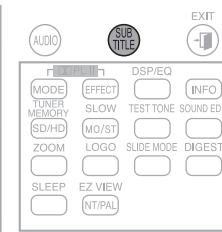
- Eine DivX-Datei kann nur 2fach gezoomt werden (ZOOM X2-Modus).
- DivX-Dateien besitzen AVI-Dateierweiterungen, jedoch sind nicht alle AVI-Dateien DivX-Dateien, und sie können mit diesem Gerät u.U. nicht wiedergegeben werden.

Audioanzeige

Drücken Sie die **AUDIO**-Taste.

- Wenn eine CD mehrere Titel enthält, können Sie zwischen diesen wechseln.
- Bei jedem Tastendruck wechselt die Auswahl zwischen <AUDIO (1/N, 2/N ...)> und

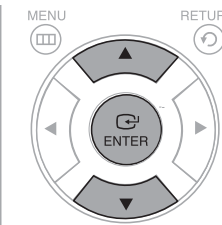
- wird angezeigt, wenn es auf der Disk eine unterstützte Sprache gibt.



Anzeige von Untertiteln

Drücken Sie die **SUBTITLE**-Taste.

- Bei jedem Tastendruck wechselt die Auswahl zwischen <SUBTITLE (1/N, 2/N ...)> und <SUBTITLE OFF>.
- Wenn die Disk nur eine Untertiteldatei besitzt, wird diese automatisch wiedergegeben.
- Siehe Punkt 2 (Untertitelfunktion) zu weiteren Einzelheiten der Untertitelverwendung bei DivX-CDs.



Wenn die Disk mehr als eine Untertiteldatei enthält

Befinden sich auf der Disk mehrere Dateien für Untertitel, so können die Standartuntertitel vom Film abweichen, Sie müssen dann die Untertitelsprache so wählen:

- 1 Drücken Sie im gestoppten Zustand die Tasten **▲**, **▼** wählen Sie auf dem Bildschirm den () gewünschten Untertitel und bestätigen Sie mit der Taste **ENTER**.
- 2 Wenn Sie die gewünschte DivX-Datei auf dem Bildschirm aussuchen, wird der Film normal wiedergegeben.

DivX (Digital internet video eXpress)

Das Videoformat DivX wurde von Microsoft auf der Basis der MPEG4 Kompressionstechnologie entwickelt, um Audio- und Videodaten über das Internet in Echtzeit bereitstellen zu können. Zur Kodierung von Video wird MPEG4 genutzt, für Audiomaterial hingegen MP3; somit erhalten die Benutzer einen Film in DVD-gleicher Audio- und Videoqualität.

1. Unterstützte Formate

Das Produkt liefert die folgenden Medienformate. Falls Video- und Audioformate nicht unterstützt werden, kann es zu Problemen wie Zerbildern oder fehlendem Klang führen.

Unterstützte Videoformate

Format	AVI	WMA
Unterstützte Version	DivX3.11~DivX5.1, XviD	V1 / V2 / V3 / V7

Unterstützte Audioformate

Format	MP3	WMA	AC3	DTS
Bitrate	80-384kbps	56-128kbps	128-384kbps	1,5Mbps
Sample-Frequenz	44,1khz		44,1/48khz	44,1khz

- Im DTS-Format erstellte DivX-Dateien, einschließlich Audio- und Videodateien, können nur bis zu 6 Mbps unterstützen.
- Seitenverhältnis: Obwohl die Standardauflösung unter DivX 640x480 Pixel (4:3) beträgt, unterstützt dieses Produkt bis zu 800x600 Pixel (16:9). Auflösungen des TV-Bildschirms über 800 werden nicht unterstützt.
- Wenn Sie eine Disk mit einer Sampling-Frequenz von über 48 kHz oder 320 Kbps abspielen, kann auf dem Bildschirm ein Zittern entstehen.

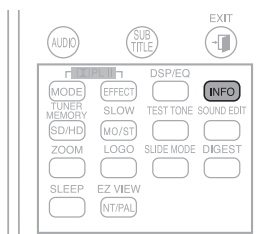
2. Erfassung

- Sie müssen eine Erfahrung mit der Extraktion und dem Editieren von Video haben, um diese Funktion richtig verwenden zu können.
- Um die Überschriftfunktion zu verwenden, speichern Sie die Überschriftdatei (*.smi) im gleichen Ordner mit demselben Dateinamen wie die DivX-Datei (*.avi).
Beispiel. Stammverzeichnis Samsung_007CD1.avi
Samsung_007CD1.smi
- Sie können bis zu 60 alphanumerische (oder 30 ostasiatische; 2 Byte Charaktere wie Koreanisch und Chinesisch) Zeichen für den Dateinamen verwenden.

Anzeigen von Disk-Informationen

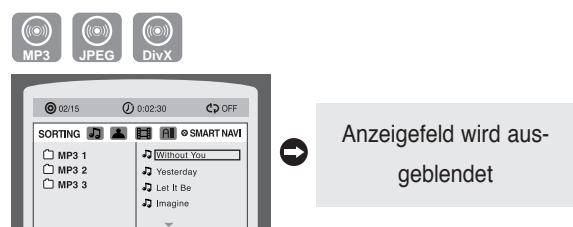


Sie können Wiedergabeinformationen der Disk auf dem Fernsehbildschirm anzeigen.



Drücken Sie die **INFO**-Taste.

- Bei jedem Tastendruck wechselt die Anzeige wie folgt:



- Je nach Art der Disk kann das eingeblendete Disk-Informationfeld unterschiedlich aussehen.
- Je nach Disk können Sie auch DTS, DOLBY DIGITAL oder PRO LOGIC auswählen.

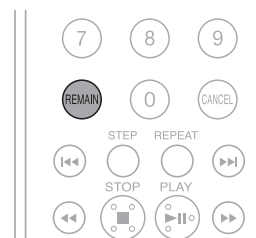
erscheint auf dem Fernsehbildschirm!

Wenn dieses Symbol auf dem Fernsehbildschirm beim Drücken einer Taste erscheint, ist die gewünschte Funktion für die derzeit laufende Disk nicht möglich.

Bildschirmanzeigefeld

DVD-Symbol	TITEL-Symbol	Symbol für die VERSTRICHENE ZEIT	LR STEREO (L/R)-Symbol
DVD AUDIO-Symbol	KAPITEL-Symbol	WIEDERGABE-WIEDERHOLUNG-Symbol	DOLBY DIGITAL-Symbol
CD-Symbol	TRACK (DATEI)-Symbol	AUDIO-SPRACHE-Symbol	ANGLE-Symbol
	GROUP-Symbol	UNTERTITEL-Symbol	

Überprüfen der verbleibenden Zeit



Drücken Sie die **Remain**-Taste.

- So können Sie die gesamte Dauer oder die verbleibende Spielzeit eines laufenden Titels oder Kapitels erfahren.

Jedes Mal, wenn die **Remain**-Taste gedrückt wird

	TITLE ELAPSED → TITLE REMAIN → CHAPTER ELAPSED → CHAPTER REMAIN
	GROUP ELAPSED → GROUP REMAIN → TRACK ELAPSED → TRACK REMAIN
	TRACK ELAPSED → TRACK REMAIN → TOTAL ELAPSED → TOTAL REMAIN
	TRACK REMAIN → TRACK ELAPSED

Zeitraffer



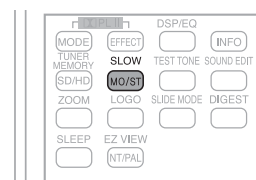
Drücken Sie die **2X-4X-8X-32X**-Taste.

- Bei jedem Drücken der Taste während der Wiedergabe ändert sich die Wiedergabegeschwindigkeit wie folgt:

	2X → 4X → 8X → 32X → PLAY
	2X → 4X → 8X → 32X → PLAY

- Bei der Zeitrafferwiedergabe einer CD oder MP3-CD wird der Ton nur in 2facher Geschwindigkeit wiedergegeben, nicht aber in 4facher, 8facher und 32facher Geschwindigkeit.

Zeitlupe



Drücken Sie die **SLOW**-Taste.

- Jedes Mal, wenn die Taste bei laufender DVD gedrückt wird, ändert sich die Wiedergabegeschwindigkeit wie folgt:

	1/2 → 1/4 → 1/8 → 1/2 → 1/4 → 1/8 → PLAY
	1/2 → 1/4 → 1/8 → PLAY

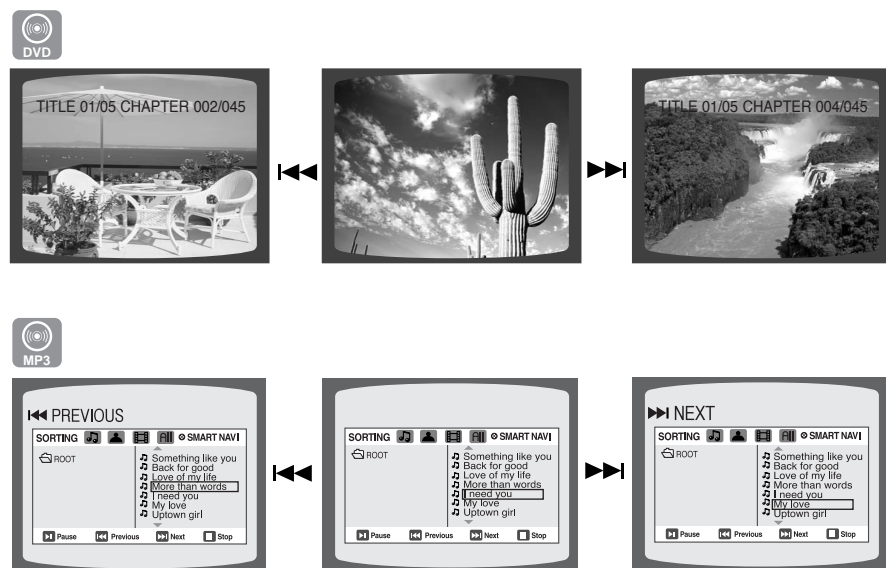
- Bei langsamer Wiedergabe ist kein Ton zu hören.
- Bei DivX funktioniert die Zeitlupe nicht rückwärts.

Überspringen von Szenen und Musikstücken



Drücken Sie die **I◀▶I**-Taste.

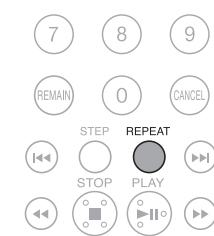
- Bei jedem Drücken der jeweiligen Taste während der Wiedergabe erfolgt die Wiedergabe des vorigen bzw. nächsten Kapitels, Titels oder Verzeichnisses (bzw. Datei).
- Kapitel können nicht nacheinander übersprungen werden.



Wiedergabe-Wiederholung



Mit der Wiederholungsfunktion können Sie ein Kapitel, einen Titel, einen Track (Musikstück) oder ein Verzeichnis (MP3-Datei) wiederholen.



Drücken Sie die **REPEAT**-Taste.

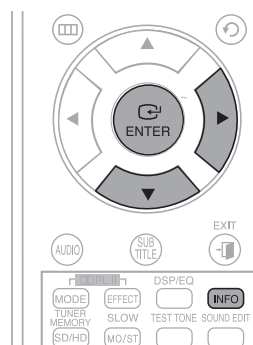
- Jedes Mal, wenn die Taste bei laufender DVD gedrückt wird, ändert sich der Modus der Wiedergabe-Wiederholung wie folgt:



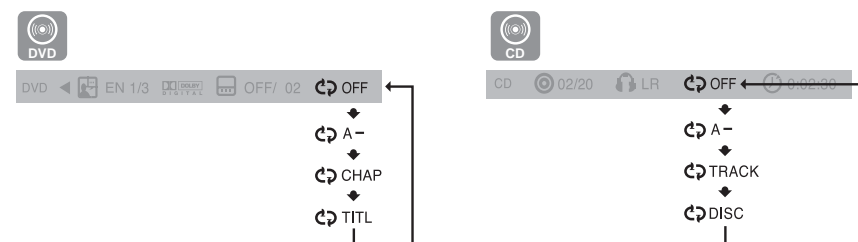
Optionen der Wiedergabe-Wiederholung

- CHAPTER :** Das gewählte Kapitel wird wiederholt.
- TITLE :** Der gewählte Titel wird wiederholt.
- GROUP :** Die gewählte Gruppe wird wiederholt.
- RANDOM :** Die Tracks werden in zufälliger Reihenfolge abgespielt. (Ein Track, der bereits gespielt wurde, kann auch wiederholt werden.)
- TRACK :** Der gewählte Track wird wiederholt.
- DIR :** Sämtliche Tracks im gewählten Ordner werden wiederholt.
- DISC :** Die ganze Disk wird wiederholt.
- OFF :** Die Wiedergabe-Wiederholung wird abgebrochen.

So wählen Sie den Wiedergabe-Wiederholungsmodus im Disk-Informationfeld



- 1 Drücken Sie die **INFO**-Taste zweimal.
- 2 Drücken Sie die Richtungstaste **▶**, um zum Symbol für die WIEDERGABE-WIEDERHOLUNG (↻) zu gelangen.
- 3 Drücken Sie die Richtungstaste **▼**, um den gewünschten Modus auszuwählen.
 - Wiederholen Sie zur Auswahl eines anderen Albums oder Tracks die Schritte 2 und 3.
- 4 Drücken Sie die **ENTER**-Taste.



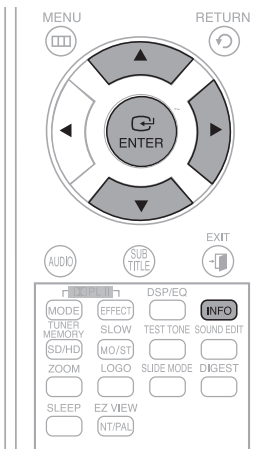
- ! Bei Disks der Formate DivX, MP3 und JPEG können Sie die Wiederholungsfunktion nicht aus dem Informationsfeld auswählen.

Wiedergabefunktion (Forts.)

A-B-Wiedergabe-Wiederholung



Sie können einen bestimmten Abschnitt einer DVD wiederholt abspielen.



- 1 Drücken Sie die **INFO**-Taste zweimal.
- 2 Drücken Sie die Richtungstaste **▶**, um zum Symbol für die WIEDERGABE-WIEDERHOLUNG (**↺**) zu gelangen.
- 3 Drücken Sie die Richtungstaste **▲**, **▼**, um <A-> auszuwählen, und drücken Sie anschließend die ENTER-Taste am Anfang des gewünschten Abschnitts.
 - Durch Drücken der ENTER-Taste wird die gewählte Stelle gespeichert.
- 4 Drücken Sie die **ENTER**-Taste am Ende des gewünschten Abschnitts.
 - Daraufhin wird der Abschnitt wiederholt.



- Um mit der normalen Wiedergabe fortzufahren, drücken **↺** OFF Sie die Richtungstasten **▲**, **▼**.

• Die A-B-Wiederholungsfunktion ist bei DivX, MP3 und JPEG-Disks nicht möglich.

Step-Funktion



- Drücken Sie die **STEP**-Taste.
- Bei jedem Tastendruck wird die jeweilige Szene um ein Einzelbild weiter geschaltet.

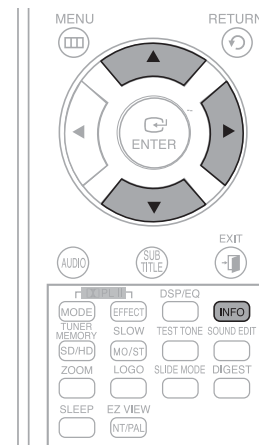
• Bei Zeitlupenwiedergabe gibt es keinen Ton.



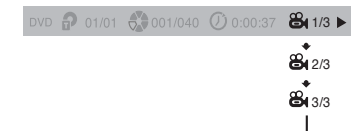
Angle-Funktion



Mithilfe dieser Funktion können Sie ein und dieselbe Szene aus mehreren Blickwinkeln betrachten.



- 1 Drücken Sie die **INFO**-Taste.
- 2 Drücken Sie die Richtungstaste **▶**, um zum ANGLE(**👁**)-Symbol zu gelangen.
- 3 Drücken Sie die Richtungstasten **▲**, **▼** oder Nummerntasten, um den gewünschten Blickwinkel auszuwählen.
 - Bei jedem Tastendruck wechselt der Blickwinkel wie folgt :

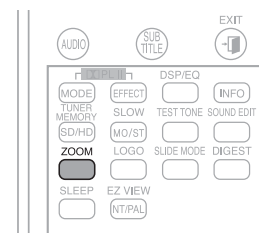


• Die Angle-Funktion ist nur bei Disks möglich, auf denen mehrere Blickwinkel aufgezeichnet sind.

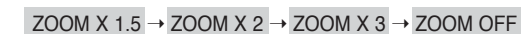
Zoom-Funktion (Bildausschnittsvergrößerung)



Mithilfe dieser Funktion können Sie einen bestimmten Bildausschnitt vergrößern.

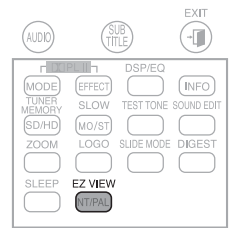


- 1 Drücken Sie die **ZOOM**-Taste.
- 2 Drücken Sie die Richtungstasten **▲**, **▼**, **◀**, **▶** um zu dem Ausschnitt, der vergrößert werden soll, zu gelangen.
- 3 Drücken Sie die **ENTER**-Taste.
 - Bei jedem Tastendruck wechselt die Zoomstufe wie folgt:



• Wird eine DivX-Disk wiedergegeben, wird der Bildschirm bis auf das Zweifache der normalen Größe vergrößert.

EZ VIEW-Funktion



Drücken Sie die **EZ VIEW**-Taste.

- Bei jedem Tastendruck wechselt die Zoom-Funktion zwischen <On> (Ein) und <Off> (Aus)
- Wird ein Film im Breitbildformat wiedergegeben, können die schwarzen Balken am oberen und unteren Bildschirmrand durch Drücken der **EZ VIEW**-Taste entfernt werden.

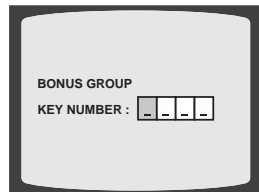


- Diese Funktion ist unwirksam, wenn die DVD mit mehreren Kamerablickwinkeln aufgezeichnet ist.
- Da manche Disks über ein integriertes Seitenverhältnis von Länge und Breite verfügen, kann es sein, dass keine schwarzen Balken erscheinen.
- Diese Funktion wird für DivX-CDs nicht unterstützt.
- Während des EZ-View-Betriebs kann ein Teil der Szenen auf der rechten oder linken Seite leicht abgeschnitten sein.

Bonusgruppe



Manche DVD-Audio-Discs enthalten zusätzlich eine „Bonusgruppe“, die durch Eingabe einer vierstelligen Schlüsselnummer wiedergegeben werden kann. Nähere Informationen und die Schlüsselnummer entnehmen Sie bitte der Disc-Verpackung.



Wenn Sie eine DVD-Audio abspielen, die eine Bonusgruppe enthält, erscheint automatisch der Eingabebildschirm für die Schlüsselnummer.

- Wenn Sie die Disc entnehmen, den Player ausschalten oder den Stecker ziehen, müssen Sie die Schlüsselnummer erneut eingeben.

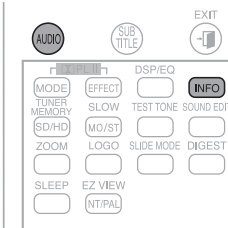
Seiten blättern



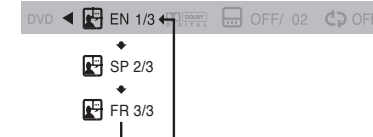
Drücken Sie während der Wiedergabe die Taste **↕** auf der Fernbedienung.

- Sie können das gewünschte Bild auf einer DVD-AUDIO, die Fotos enthält, auswählen.
- Je nach Herstellungsart lassen sich bei manchen Discs möglicherweise keine Bilder auswählen.

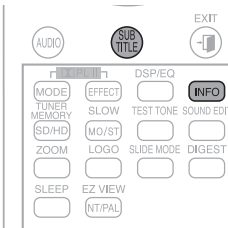
Auswahl der Audio-Sprache



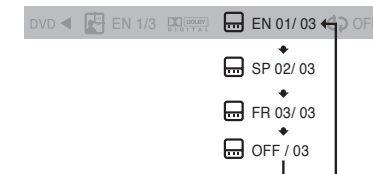
- 1 Drücken Sie die **INFO**-Taste zweimal.
- 2 Drücken Sie die Richtungstasten **▲**, **▼** oder Nummerntasten, um die gewünschte Audio-Sprache auszuwählen.
 - Je nach Anzahl der Sprachen auf einer DVD wird bei jedem Tastendruck eine andere Audio-Sprache (ENGLISCH, SPANISCH, FRANZÖSISCH etc.) gewählt.



Auswahl der Untertitelsprache

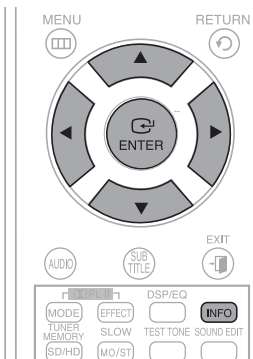


- 1 Drücken Sie die **INFO**-Taste zweimal.
- 2 Drücken Sie die Richtungstaste **▶**, um zum **UNTERTITEL** (☐) -Symbol zu gelangen.
- 3 Drücken Sie die Richtungstaste **▼** oder die Nummerntasten, um den gewünschten Untertitel auszuwählen.



- Diese Funktion können Sie auch durch Drücken auf die Tasten **AUDIO** oder **SUBTITLE** auf der Fernbedienung starten.
- Bei bestimmten Discs stehen Untertitel- und Audio-Sprachauswahl u. U. nicht zur Verfügung.

Eine Szene/ein Musikstück direkt aufrufen



- 1 Drücken Sie die **INFO**-Taste.
- 2 Drücken Sie die Richtungstasten **▲**, **▼** oder Nummerntasten, um den gewünschten Titel oder Track auszuwählen, (**⏏**) und anschließend die **ENTER**-Taste.
- 3 Drücken Sie die Richtungstasten **◀**, **▶** um zum Kapitel (**⊗**)-Symbol zu gelangen.
- 4 Drücken Sie die Richtungstasten **▲**, **▼** oder Nummerntasten, um das gewünschte Kapitel auszuwählen, und anschließend die **ENTER**-Taste.
- 5 Drücken Sie die Richtungstasten **◀**, **▶** um zur Zeitanzeige (**⌚**)-Symbol zu gelangen.
- 6 Drücken Sie die Nummerntasten, um den gewünschten Zeitpunkt auszuwählen, und anschließend die **ENTER**-Taste.



Drücken Sie die **Nummerntasten**.

- Die gewählte Datei wird wiedergegeben.
- Beim Abspielen einer MP3- oder JPEG-Disk können Sie nicht mit **▲**, **▼** zu einem Ordner springen. Um zu einem Ordner zu springen, drücken Sie **STOP** (**■**) und dann **▲**, **▼**.

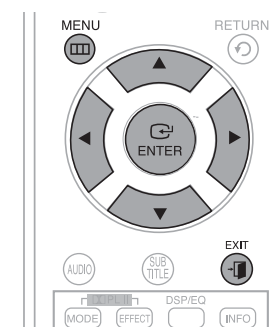


- Sie können auch mit **⏮** **⏭** auf der Fernbedienung einen Titel, ein Kapitel oder einen Track nach Wunsch aufrufen.
- Bei bestimmten Disks kann der gewählte Titel oder Zeitpunkt möglicherweise nicht aufgerufen werden.

Benutzen des Disk-Menüs



Die Menüs dienen zur Wahl der Audio-Sprache, der Untertitel-Sprache, des Profils usw. Der Inhalt der DVD-Menüs variiert von Disk zu Disk.



- 1 Drücken Sie die **MENU**-Taste im Stopp-Modus.
- 2 Drücken Sie die Richtungstasten **▲**, **▼** um **<Disc Menu>** zu markieren, und anschließend die **ENTER**-Taste.
 - Wenn Sie ein Disk-Menü wählen, das von der Disk nicht unterstützt wird, erscheint die Meldung **<This menu is not supported>** (Dieses Menü wird nicht unterstützt) auf dem Bildschirm.
- 3 Drücken Sie die Richtungstasten **▲**, **▼**, **◀**, **▶** um das gewünschte Element auszuwählen.
- 4 Drücken Sie die **ENTER**-Taste.
 - Drücken Sie die **EXIT**-Taste, um den Einstellbildschirm zu verlassen.

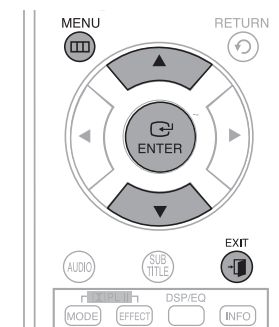
• Disc menu display may be different depending on the disc.



Benutzen des Titel-Menüs



Bei DVDs, die mehrere Titel enthalten, können Sie den Titel der Filme anzeigen. Je nach Disk kann die Verfügbarkeit dieser Funktion variieren.



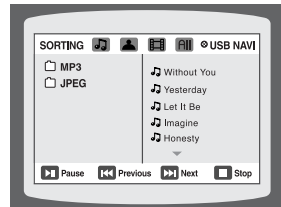
- 1 Drücken Sie die **MENU**-Taste im Stopp-Modus.
- 2 Drücken Sie die Richtungstasten **▲**, **▼** um zu **<Title Menu>** zu markieren.
- 3 Drücken Sie die **ENTER**-Taste.
 - Das Titelmeneü erscheint.
- Drücken Sie die **EXIT**-Taste, um den Einstellbildschirm zu verlassen.

• In Abhängigkeit von der Disk kann das Titel-Menü unterschiedlich aussehen.

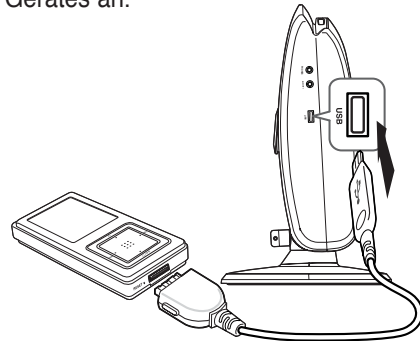


Wiedergabe von Media-Dateien über die Funktion USB-Host

Jetzt können Sie verschiedene Mediendateien wie Bilder, Filme und Lieder, die auf einem MP3-Player, USB-Speichermedium oder einer Digitalkamera gespeichert sind, in der hohen Bild- und Tonqualität des 5.1 Kanal Home Cinema Systems genießen, indem das Speichermedium mit den USB-Anschluss dieses Geräts verbunden wird.



1 Schließen Sie das USB-Gerät an den USB-Anschluss auf der Seite des Gerätes an.



2 Drücken Sie die Taste **FUNCTION** an der Haupteinheit oder USB auf der Fernbedienung zur Auswahl des Modus' **USB**.

- <USB> erscheint vorübergehend auf dem Display.
- Das USB-MENÜ wird auf dem Fernsehbildschirm angezeigt und die gespeicherte Datei wiedergegeben.

3 Um die Wiedergabe zu beenden, drücken Sie die Taste **STOP** (■) .

➤ **Sicheres Entfernen des USB Treibers**

Um Beschädigungen der gespeicherten Dateien zu vermeiden, gehen Sie wie folgt vor:

- (1) Drücken Sie die Taste **STOP** (■) zweimal. Das Display sollte **REMOVE USB** anzeigen.
- (2) Entfernen Sie das USB-Kabel.

Vor-/Zurückspringen



Drücken Sie während der Wiedergabe die Taste **◀▶▶▶** .

- Bei mehreren Dateien wird durch Drücken der Taste **▶▶▶** die nächste Datei gewählt.
- Bei mehreren Dateien wird durch Drücken der Taste **◀◀◀** die vorherige Datei gewählt.

Zeitraffer



Zur schnelleren Wiedergabe der DVD während der Wiedergabe **◀▶▶▶** drücken.

- Bei jedem Drücken der Tasten ändert sich die Wiedergabegeschwindigkeit wie folgt:
2x → 4x → 8x → 32x → Normal.

Kompatible Geräte

1. USB-Geräte, die Massenspeicher nach dem Standard USB V 1.0 unterstützen. (USB-Geräte, die ohne zusätzliche Treiberinstallation als Wechseldatenträger unter Windows (2000 oder neuer) laufen).
2. MP3-Player: MP3-Player mit Festplatte oder auf Flash-Basis.
3. Digitale Kamera: Das PTP-Protokoll wird nicht unterstützt.
 - Geräte, die nach Anschluss an den Computer eine zusätzliche Installation von Programmen erfordern, werden nicht unterstützt.
4. USB-Festplatte und USB-Flash-Drive: Geräte, die USB 2.0 oder USB 1.1 unterstützen.
 - Bei Anschluss eines Gerätes mit USB 1.1 können Sie evtl. einen Unterschied in der Wiedergabequalität feststellen.
 - Bei USB-Festplatten den korrekten Anschluss der Stromversorgung für die Platte sicherstellen.
5. USB-Kartenleser: Einfach- und Multikartenleser
 - Je nach Hersteller wird der USB-Kartenleser evtl. nicht unterstützt.
 - Beim Einsetzen von mehreren Speicherkarten in einen Multikartenleser kann es zu Problemen kommen.
6. Bei Verwendung eines USB-Verlängerungskabels kann es vorkommen, dass USB-Geräte nicht erkannt werden.

Unterstützte Formate

	Dateiname	Dateierweiterung	Bitrate	Version	Pixel	Sampling Frequenz
Standbild	JPG	JPG .JPEG	-	-	640x480	-
Musik	MP3	.MP3	80~384kbps	-	-	44.1kHz
	WMA	.WMA	56~128kbps	V8	-	44.1kHz
Film	WMV	.WMV	4Mbps	V1,V2,V3,V7	720x480	44.1KHz~48KHz
	DivX	.AVI,.ASF	4Mbps	DivX3.11~DivX5.1,XviD	800x600	44.1KHz~48KHz

- CBI (Control/Bulk/Interrupt) wird nicht unterstützt.
- Digitalkameras, die ein PTP-Protokoll verwenden oder für die beim Anschluss an einen PC zusätzliche Programme installiert werden müssen, werden nicht unterstützt.
- Geräte mit NTFS-Dateisystem werden nicht unterstützt. (Es wird nur das System FAT unterstützt).
- Einige MP3-Player, die an dieses Gerät angeschlossen werden, können je nach Sektorgröße des jeweiligen Dateisystems u.U. nicht funktionieren.
- Die USB-Host-Funktion wird nicht unterstützt, wenn ein Gerät angeschlossen ist, das Mediendateien mit seinem herstellerspezifischen Programm überträgt.
- Dieses Produkt unterstützt keine USB-Geräte, die das Media Transfer Protocol (MTP) verwenden.
- **Für weitere Information über unterstützte Geräte, bitte auf Seite 66 nachschlagen.**

Einstellen der Sprache

Die Sprache des OSD (On-Screen Display) ist standardmäßig auf Englisch eingestellt.



- 1 Drücken Sie die **MENU**-Taste im Stopp-Modus.
- 2 Drücken Sie die Richtungstaste **▼**, um **<Setup>** zu markieren, und anschließend die **ENTER**-Taste.
- 3 Wählen Sie **<LANGUAGE>** und drücken Sie dann die **ENTER**-Taste.
- 4 Drücken Sie zur Auswahl der gewünschten **<OSD LANGUAGE>** die Cursor-Tasten **▲, ▼** und anschließend **ENTER**-Taste..
- 5 Drücken Sie die Richtungstaste **▲, ▼** um die gewünschte Sprache auszuwählen, und anschließend die **ENTER**-Taste.
 - Wird die Sprache auf Englisch eingestellt, wird das Bildschirmmenü nach Beendigung der Einstellung in Englisch angezeigt.



- Drücken Sie die **RETURN**-Taste, um zur vorherigen Ebene zurückzukehren.
- Drücken Sie die **EXIT**-Taste, um den Einstellbildschirm zu verlassen.



- **OSD LANGUAGE** : Auswählen der Bildschirmenüsprache
- **AUDIO** : Auswählen der Audio-Sprache (auf der Disk aufgezeichnet)
- **SUBTITLE** : Auswählen der Untertitelsprache (auf der Disk aufgezeichnet)
- **DISC MENU** : Auswählen der Disk-Menüsprache (auf der Disk aufgezeichnet)
- ※ Ist die von Ihnen gewählte Sprache nicht auf der Disk aufgezeichnet, wird die Menüsprache nicht geändert, auch wenn Sie sie auf die gewünschte Sprache einstellen.



- **OTHER** : Zur Auswahl einer anderen Sprache drücken Sie **OTHER** und geben Sie dann den Sprach-Code Ihres Landes ein. (Siehe Seite 65 für Sprach-Codes) Für **AUDIO**, **SUBTITLE** und **DISC MENU** kann die Sprache gewählt werden.

Einstellen des Fernsehbildschirmformats

Je nach Typ des TV-Gerätes (Wide Screen oder 4:3) können Sie das Bildverhältnis des Fernsehers wählen.



- 1 Drücken Sie die **MENU**-Taste im Stopp-Modus.
- 2 Drücken Sie die Richtungstaste **▼**, um **<Setup>** zu markieren, und anschließend die **ENTER**-Taste.
- 3 Drücken Sie die Richtungstaste **▼**, um zu **<TV DISPLAY>** zu gelangen, und anschließend die **ENTER**-Taste.
- 4 Drücken Sie die Richtungstaste **▲, ▼**, um das gewünschte Element auszuwählen, und anschließend die **ENTER**-Taste.
 - Nach Beendigung der Einstellung kehrt die Anzeige zum vorherigen Bildschirm zurück.



- Drücken Sie die **RETURN**-Taste, um zur vorherigen Ebene zurückzukehren.
- Drücken Sie die **EXIT**-Taste, um den Einstellbildschirm zu verlassen.

Anpassen des Fernsehbildformats (Bildschirmgröße)

Das Verhältnis zwischen Länge und Breite des Bildschirms bei herkömmlichen Fernsehgeräten beträgt 4:3, während es im Breitwandformat und bei hochauflösenden Fernsehgeräten (High Definition TV) 16:9 beträgt. Dieses Seitenverhältnis wird als Bildformat bezeichnet. Beim Abspielen von DVDs, die in unterschiedlichen Bildschirmgrößen aufgenommen wurden, sollten Sie das Bildformat an Ihr Fernsehgerät oder Ihren Monitor anpassen.

Wählen Sie für Standard-Fernsehgeräte entweder die Option **<4:3PS>** oder **<4:3LB>** je nach Ihren persönlichen Vorlieben aus. Wählen Sie **<WIDE/HDTV>** für einen Breitbildfernseher.



4:3PS (4:3 Pan&Scan)

- Zur Wiedergabe eines 16:9-Films im Pan-Scan-Modus auf einem herkömmlichen Fernsehgerät.
- Nur der zentrale Bildschirmausschnitt ist zu sehen (dabei wird das 16:9-Bild auf beiden Seiten abgeschnitten).



4:3LB (4:3 Letterbox)

- Zur Wiedergabe eines 16:9-Films im Letterbox-Modus auf einem herkömmlichen Fernsehgerät.
- Es erscheint ein schwarzer Balken am oberen und unteren Bildschirmrand.



WIDE/HDTV

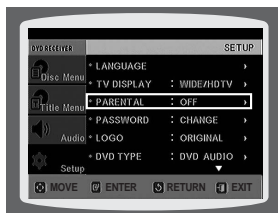
- Zur Wiedergabe eines 16:9-Films im Vollbildmodus auf einem Breitbildfernseher.
- So können Sie das Breitwandformat genießen.



- Wenn eine DVD im Bildformat 4:3 aufgenommen ist, kann die Wiedergabe nicht im Breitwandformat erfolgen.
- Da DVDs in verschiedenen Bildformaten aufgezeichnet werden, ist ihre Wiedergabe je nach Software, Fernsehgerätetyp und Einstellung des Fernsehbildformats unterschiedlich.
- Im HDMI-Betrieb wird der Bildschirm automatisch ins Breitbildformat konvertiert.

Einstellen der Kindersicherung (Benutzerlevel)

Mithilfe dieser Funktion können Sie die Wiedergabe von DVDs, die für Kinder ungeeignet sind, weil sie Filme für Erwachsene oder gewalttätige Szenen enthalten, beschränken.



- 1 Drücken Sie die **MENU**-Taste im Stopp-Modus.
- 2 Drücken Sie die Richtungstaste **▼**, um **<Setup>** zu markieren, und anschließend die **ENTER**-Taste.
- 3 Drücken Sie die Richtungstaste **▼**, um zu **<PARENTAL>** zu gelangen, und anschließend die **ENTER**-Taste.
- 4 Drücken Sie die Richtungstasten **▲, ▼**, um den gewünschten Benutzerlevel auszuwählen, und anschließend die **ENTER**-Taste.
 - Bei Auswahl von Level 6 können auch DVDs mit Level 7 oder höher nicht abgespielt werden.
 - Je höher der Level, desto weniger ist der Inhalt für Kinder geeignet (gewalttätige Szenen, Erwachsenenmaterial).
- 5 Geben Sie das Passwort ein und drücken Sie anschließend die **ENTER**-Taste.
 - Das werkseitig eingestellte Passwort ist **<7890>**.
 - Nach Beendigung der Einstellung kehrt die Anzeige zum vorherigen Bildschirm zurück.



- Drücken Sie die **RETURN**-Taste, um zur vorherigen Ebene zurückzukehren.
- Drücken Sie die **EXIT**-Taste, um den Einstellbildschirm zu verlassen.

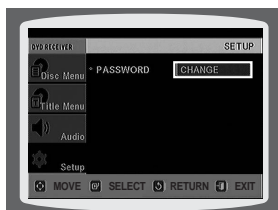
• Diese Funktion ist nur wirksam, wenn die jeweilige DVD Benutzerlevel-Informationen enthält.

Einstellen des Passworts

Sie können ein Passwort für die Kindersicherung (Benutzerlevel) festlegen.



- 1 Drücken Sie die **MENU**-Taste.
- 2 Drücken Sie die Richtungstaste **▼**, um **<Setup>** zu markieren, und anschließend die **ENTER**-Taste.
- 3 Drücken Sie die Richtungstaste **▼**, um zu **<PASSWORD>** zu gelangen, und anschließend die **ENTER**-Taste.
- 4 Drücken Sie die **ENTER**-Taste.
- 5 Geben Sie das Passwort ein und drücken Sie anschließend die **ENTER**-Taste.
 - Geben Sie das alte Passwort ein, dann ein neues Passwort und bestätigen Sie das neue Passwort.
 - Die Einstellung ist abgeschlossen.



• Das werkseitig eingestellte Passwort ist **<7890>**.

Wenn Sie das Passwort für die Einstufung vergessen haben, gehen Sie wie folgt vor:

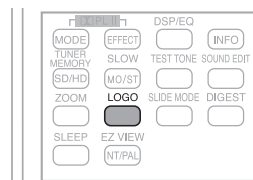
- Halten Sie bei dem Hauptgerät die Taste **STOP** (■) länger als 5 Sekunden gedrückt, während **NO DISC** auf der Anzeige des Hauptgeräts erscheint. **<INITIALIZE>** erscheint im Display, und alle Einstellungen werden auf die Werkseinstellungen zurückgesetzt.
- Drücken Sie die **POWER**-Taste.

Die **RESET**-Funktion löscht alle gespeicherten Einstellungen.
Verwenden Sie diese Funktion nur, wenn es unbedingt nötig ist.

Einstellen des Bildschirmhintergrundes



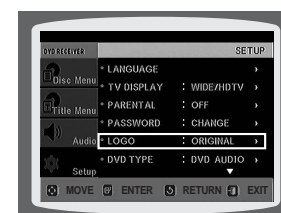
Beim Ansehen einer DVD oder JPEG-CD können Sie ein Bild, das Ihnen gefällt, als Bildschirmhintergrund übernehmen.



- 1 Drücken Sie während der Wiedergabe die **PLAY/PAUSE**-Taste, wenn ein Bild erscheint, das Ihnen gefällt.
- 2 Drücken Sie die **LOGO**-Taste.
 - Auf dem Fernsehbildschirm wird **<COPY LOGO DATA>** angezeigt.
- 3 Das Gerät schaltet sich aus und wieder ein.
 - Der gewählte Hintergrund wird angezeigt.
 - Sie können bis zu 3 Einstellungen für Hintergrundbilder wählen.

• Diese Funktion arbeitet nicht, wenn die HDMI-Ausgabe 720p oder 1080i beträgt.

Auswahl einer der 3 Einstellungen



- 1 Drücken Sie die **MENU**-Taste im Stopp-Modus.
- 2 Drücken Sie die Richtungstaste **▼**, um **<Setup>** zu markieren, und anschließend die **ENTER**-Taste.
- 3 Drücken Sie die Richtungstaste **▼**, um zu **<LOGO>** zu gelangen, und anschließend die **ENTER**-Taste.
- 4 Drücken Sie die Richtungstaste **▲, ▼** um zu **<USER>** zu gelangen, und anschließend die **ENTER**-Taste.
 - Dadurch wird einer der 3 Bildschirmhintergründe ausgewählt.
- 5 Drücken Sie die **EXIT**-Taste, um den Einstellbildschirm zu verlassen.

- ORIGINAL : Select this to set the Samsung Logo image as your wallpaper.
- USER : Select this to set the desired image as your wallpaper.

- Drücken Sie die **RETURN**-Taste, um zur vorherigen Ebene zurückzukehren.
- Drücken Sie die **EXIT**-Taste, um den Einstellbildschirm zu verlassen.

Wiedergabe-Modus für DVD-Audio-Disks

Manche DVD-Audio-Discs enthalten sowohl DVD-Video als auch DVD-Audio. Um den DVD-Video-Teil der DVD-Audio-Disc abzuspielen, müssen Sie den DVD-Video-Modus einstellen.



- 1 Drücken Sie die Taste **EJECT** und anschließend die **MENÜ**-Taste.
- 2 Drücken Sie die Richtungstaste **▼**, um zu **<SETUP>** zu gelangen, und anschließend die **ENTER**-Taste.
- 3 Drücken Sie die Richtungstaste **▼**, um zu **<DVD TYPE>** zu gelangen, und anschließend die **ENTER**-Taste.
- 4 Drücken Sie die Richtungstaste **▲, ▼** um zu **<DVD VIDEO>** zu gelangen, und anschließend die **ENTER**-Taste.
 - Wiederholen Sie die Schritte 1 ~ 4, wenn Sie in den DVD-AUDIO-Abspielmodus wechseln möchten.



Bei Auswahl des DVD-Abspielmodus:

- DVD VIDEO : Für die Wiedergabe des Videoinhaltes auf einer DVD-Audio-Disk.
- DVD AUDIO : Stellen Sie diese Option ein, um nur den Ton von der DVD abzuspielen.

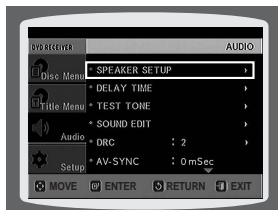
- Der DVD-Wiedergabemodus ist standardmäßig auf DVD AUDIO eingestellt.
- Beim ausschalten des Hauptgerätes revertiert es zur Fabrikeinstellung.

Registrierung für DivX (R)

Bitte den Registrierungscode verwenden, um das Gerät für Video-On-Demand im Format DivX (R) anzumelden. Nähere Einzelheiten finden Sie unter www.divx.com/vod.

Einstellen des Lautsprechermodus

Signalausgang und Frequenzgang der Lautsprecher werden automatisch entsprechend Ihrer Lautsprecherkonfiguration und der verwendeten Lautsprecher angepasst. Signal outputs and frequency responses from the speakers will automatically be adjusted according to your speaker configuration and whether certain speakers are used or not.



- 1 Drücken Sie die **MENÜ**-Taste im Stopp-Modus.
- 2 Drücken Sie die Richtungstaste **▼**, um zu **<Audio>** zu gelangen, und anschließend die **ENTER**-Taste.
- 3 Drücken Sie unter **<SPEAKER SETUP>** nochmals auf die **ENTER**-Taste.
- 4 Drücken Sie die Richtungstasten **▲, ▼, ◀, ▶** um den gewünschten Lautsprecher zu markieren, und anschließend die **ENTER**-Taste.
 - Bei jedem Tastendruck wechselt der Modus für den Center-Lautsprecher (C) und den linken und rechten Surround-Lautsprecher (LS, RS) wie folgt : SMALL → NONE.
 - Für die Frontlautsprecher (L, R) ist der Modus auf SMALL (KLEIN) eingestellt.



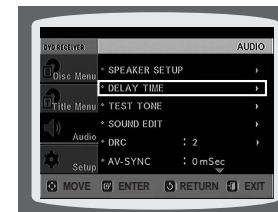
- SMALL : Wählen Sie diese Option, wenn die Lautsprecher benutzt werden sollen.
- NONE : Auswählen, wenn keine Lautsprecher angeschlossen sind.

- Der Modus für die Lautsprecher steht in Abhängigkeit zu den Einstellungen von PRO LOGIC & STEREO (siehe Seite 55).

- Drücken Sie die **RETURN**-Taste, um zur vorherigen Ebene zurückzukehren.
- Drücken Sie die **EXIT**-Taste, um den Einstellbildschirm zu verlassen.

Einstellen der Verzögerungszeit

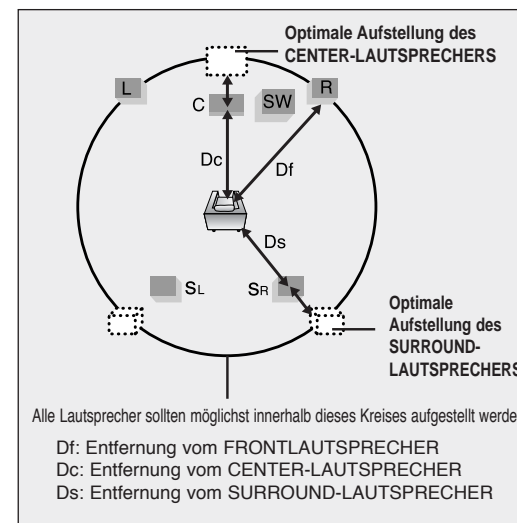
Wenn sich die Lautsprecher nicht in gleicher Entfernung zur Hörposition aufstellen lassen, können Sie die Verzögerungszeit der Audiosignale für den Center- und die Rücklautsprecher manuell einstellen.



- 1 Drücken Sie die **MENÜ**-Taste im Stopp-Modus.
 - 2 Drücken Sie die Richtungstaste **▼**, um zu **<Audio>** zu gelangen, und anschließend die **ENTER**-Taste.
 - 3 Drücken Sie die Richtungstaste **▼**, um zu **<DELAY TIME>** zu gelangen, und anschließend die **ENTER**-Taste.
 - 4 Drücken Sie die Richtungstasten **▲, ▼, ◀, ▶** um den gewünschten Lautsprecher zu markieren, und anschließend die **ENTER**-Taste.
 - 5 Zur Einstellung der Verzögerungszeit drücken Sie die Richtungstaste **◀, ▶**.
 - Sie können die Verzögerungszeit für den Center-Lautsprecher (C) auf einen Wert zwischen 00 und 05 ms einstellen und für den linken und rechten Rücklautsprecher (LS, RS) zwischen 00 und 15 ms.
- Drücken Sie die **RETURN**-Taste, um zur vorherigen Ebene zurückzukehren.
 - Drücken Sie die **EXIT**-Taste, um den Einstellbildschirm zu verlassen.

Einstellen der Lautsprecher-Verzögerungszeit

Bei der Wiedergabe von 5.1CH Surround Sound erhalten Sie die beste Klangqualität, wenn der Abstand zwischen Ihnen und allen Lautsprechern gleich ist. Der Klang trifft je nach Aufstellung der Lautsprecher zu verschiedenen Zeiten an der Hörposition ein. Diesen zeitlichen Unterschied können Sie durch Einstellung eines zusätzlichen Verzögerungseffekts am Center- und Surround-Lautsprecher regulieren.



Einstellen des CENTER-LAUTSPRECHERS

Ist die Entfernung Dc gleich oder größer als die Entfernung Df in der Abbildung, stellen Sie den Modus auf 0 ms. Andernfalls ändern Sie die Einstellung laut Tabelle.

Entfernung zwischen Df und Dc	0.00 m	0.34 m	0.68 m	1.02 m	1.36 m	1.70 m
Verzögerungszeit	0 ms	1 ms	2 ms	3 ms	4 ms	5 ms

Einstellen des RÜCKLAUTSPRECHERS (SURROUND)

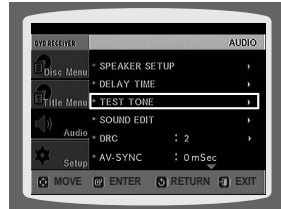
Ist die Entfernung Df gleich oder größer als die Entfernung Ds in der Abbildung, stellen Sie den Modus auf 0 ms. Andernfalls ändern Sie die Einstellung laut Tabelle.

Entfernung zwischen Df und Dc	0.00 m	1.02 m	2.04 m	3.06 m	4.08 m	5.10 m
Verzögerungszeit	0 ms	3 ms	6 ms	9 ms	12 ms	15 ms

- Bei **DOLBY II** (Dolby Pro Logic II) kann u. U. die Verzögerungszeit für jeden Modus verschieden sein.
- Bei AC-3 und DTS kann die Verzögerungszeit auf Werte zwischen 00 und 15 ms eingestellt werden.
- Der Mittenkanal kann nur bei Disks mit 5.1-Sound angepasst werden.

Einstellen des Testtons

Überprüfen Sie mit der Funktion Testton die Lautsprecheranschlüsse.

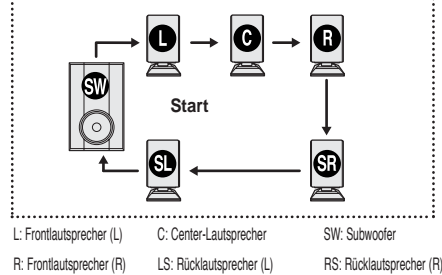


- 1 Drücken Sie die **MENU**-Taste im Stopp-Modus.
- 2 Drücken Sie die Richtungstaste **▼**, um zu **<Audio>** zu gelangen, und anschließend die **ENTER**-Taste.
- 3 Drücken Sie die Richtungstaste **▼**, um zu **<TEST TONE>** zu gelangen, und anschließend die **ENTER**-Taste.
 - Der Testton wird in der Reihenfolge L → C → R → SR → SL → SW zu den Lautsprechern gesandt. Durch erneutes Drücken der Taste wird der Testton beendet.

- Drücken Sie die **RETURN**-Taste, um zur vorherigen Ebene zurückzukehren.
- Drücken Sie die **EXIT**-Taste, um den Einstellbildschirm zu verlassen.

Alternatives Vorgehen : Drücken Sie die Taste TEST TONE auf der Fernbedienung.

Mehrkanal-Pro Logic-Modus



Drücken Sie die **TEST TONE**-Taste.

- Der Testton wird wie folgt erzeugt:
Beim Abspielen von DVDs oder CDs ist der Vorgang nur im Stopp-Modus möglich.
- Mit dieser Funktion lässt sich überprüfen, ob alle Lautsprecher ordnungsgemäß angeschlossen sind und keine Probleme vorliegen.
- Wenn HDMI AUDIO auf "ON" eingestellt ist (Ton wird über die Lautsprecher des TV-Gerätes ausgegeben), ist die TESTTON-Funktion nicht verfügbar.

- Zum Beenden des Testtons drücken Sie die **TEST TONE**-Taste noch einmal.

Audio-Einstellungen

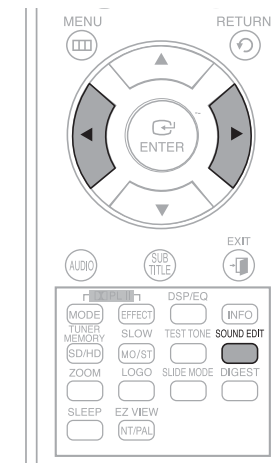
Sie können die Balance und den Pegel für jeden Lautsprecher einstellen.



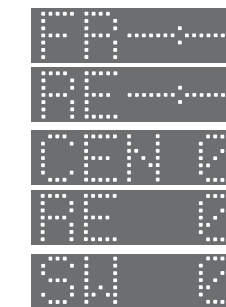
- 1 Drücken Sie die **MENU**-Taste im Stopp-Modus.
- 2 Drücken Sie die Richtungstaste **▼**, um **<Audio>** zu markieren, und anschließend die **ENTER**-Taste.
- 3 Drücken Sie die Richtungstaste **▼**, um zu **<SOUND EDIT>** zu gelangen, und anschließend die **ENTER**-Taste.
- 4 Drücken Sie die Richtungstaste **▲, ▼** um den gewünschte Menüpunkt zu markieren und einzustellen. Drücken Sie die Richtungstasten **◀, ▶** um die Einstellwerte anzupassen.

- Drücken Sie die **RETURN**-Taste, um zur vorherigen Ebene zurückzukehren.
- Drücken Sie die **EXIT**-Taste, um den Einstellbildschirm zu verlassen.

Sie nehmen Sie die Einstellung manuell per SOUND EDIT-Taste vor.



Drücken Sie die **SOUND EDIT**-Taste und anschließend die Richtungstasten **◀, ▶**.



Einstellen der Front-/Rücklautsprecher-Balance

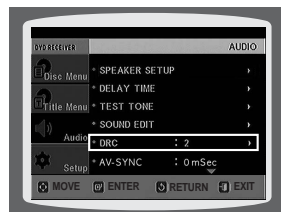
- Zur Auswahl stehen Werte zwischen 0 und -6 und OFF (AUS).
- Die Lautstärke nimmt ab, je weiter sich der Wert -6 nähert.

Einstellen des Pegels für Center-/Rücklautsprecher und Subwoofer

- Die Lautstärke kann in Schritten von +6 dB bis -6 dB geregelt werden.
- Der Ton wird lauter, je weiter sich die Einstellung +6 dB nähert und leiser, je weiter sie sich -6 dB nähert.

Einstellen von DRC (Dynamic Range Compression)

Mit dieser Funktion wird der Bereich zwischen größter und kleinster Lautstärke geregelt. Mithilfe dieser Funktion kommen Sie auch dann in den Genuss von Dolby Digital Sound, wenn Sie sich spät abends Filme mit niedriger Lautstärke ansehen.



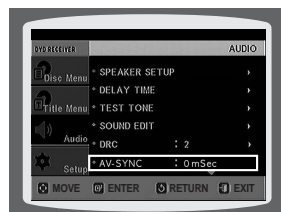
- 1 Drücken Sie die **MENU**-Taste im Stopp-Modus.
- 2 Drücken Sie die Richtungstaste **▼**, um zu **<Audio>** zu gelangen, und anschließend die **ENTER**-Taste.
- 3 Drücken Sie die Richtungstaste **▼**, um zu **<DRC>** zu gelangen, und anschließend die **ENTER**-Taste.
- 4 Zur Anpassung der DRC-Funktion drücken Sie die Richtungstaste **▲, ▼**.
 - Bei Betätigung der **▲**-Richtungstaste ist die Wirkung stärker, bei Betätigung der **▼**-Richtungstaste geringer.



- Drücken Sie die **RETURN**-Taste, um zur vorherigen Ebene zurückzukehren.
- Drücken Sie die **EXIT**-Taste, um den Einstellbildschirm zu verlassen.

AV SYNC-Einstellung

Bei Anschluss an einen Digitalfernseher kann das Bild langsamer sein als der Ton. Stellen Sie in diesem Fall die Audioverzögerung so ein, dass der Ton synchron zum Bild ist.



- 1 Drücken Sie die **MENU**-Taste.
- 2 Drücken Sie die Richtungstasten **▼**, um zu **<Audio>** zu gelangen, und anschließend die **ENTER**-Taste.
- 3 Drücken Sie die Richtungstasten **▼**, um zu **<AV-SYNC>** zu gelangen, und anschließend die **ENTER**-Taste.
- 4 Drücken Sie die Richtungstasten **▲, ▼** zur Auswahl von AV-SYNC Delay Time und anschließend **ENTER**.
 - Die Audio-Verzögerungszeit kann zwischen 0 und 300 ms eingestellt werden. Stellen Sie die beste A/V-Synchronisation ein.



- Drücken Sie die **RETURN**-Taste, um zur vorherigen Ebene zurückzukehren.
- Drücken Sie die **EXIT**-Taste, um den Einstellbildschirm zu verlassen.

HDMI-Audio einstellen

Die über das HDMI-Kabel gesendeten Audiosignale können EIN- und AUS-geschaltet werden.



- 1 Drücken Sie im gestoppten Modus die **MENU**-Taste.
- 2 Navigieren Sie mit der Cursor **▼** Taste zu **<Audio>** und drücken Sie anschließend **ENTER**.
- 3 Navigieren Sie mit der Cursor **▼** Taste zu **<HDMI AUDIO>** und drücken Sie anschließend **ENTER**.
- 4 Wählen Sie mit den Cursor **▲, ▼** Tasten zu **<ON>** oder **<OFF>** und drücken Sie anschließend **ENTER**.



- ON : Sowohl Video- als auch Audiosignale werden über das HDMI-Verbindungskabel gesendet, die Audioausgabe erfolgt nur über die Lautsprecher des TV-Gerätes.
- OFF : Das Videosignal wird über das HDMI-Verbindungskabel gesendet, die Audioausgabe erfolgt ausschließlich über die Lautsprecher des Heimkino-Systems.



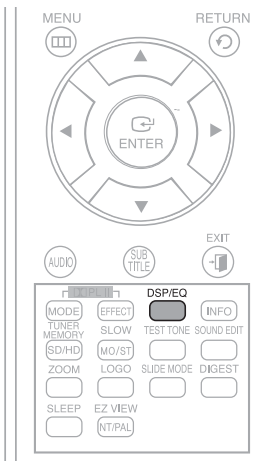
- Die Standardeinstellung ist HDMI AUDIO AUS.
- HDMI AUDIO wird automatisch als 2-Kanalton für die TV-Lautsprecher abgemischt.

- Drücken Sie die **RETURN**-Taste, um zur vorherigen Ebene zurückzukehren.
- Drücken Sie die **EXIT**-Taste, um den Einstellbildschirm zu verlassen.

Klangfeld (DSP)/EQ-Funktion

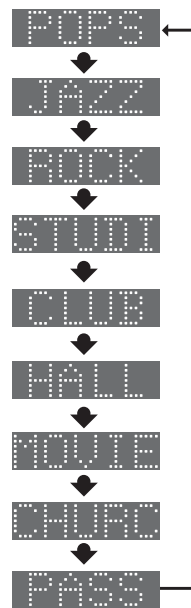
DSP: Diese Funktion vermittelt die einmalige Akustik bestimmter Räumlichkeiten und sorgt für eine realitätsgetreue Wiedergabe der Musik- und Tonaufnahmen.

EQ: Sie können aus Rock, Pop und Klassik auswählen, um den Klang an das Genre der gespielten Musik anzupassen.



Drücken Sie die **DSP/EQ**-Taste.

- <DSP> erscheint im Display.
- Jedes Mal, wenn die Taste gedrückt wird, wechselt die Auswahl wie folgt:

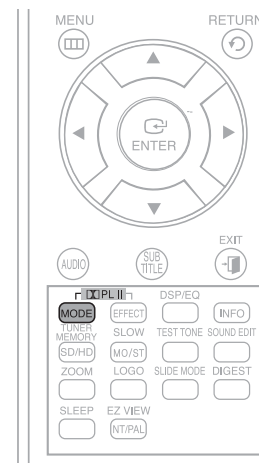


- POP, JAZZ, ROCK: Je nach Musikgenre können Sie zwischen POP, JAZZ und ROCK wählen.
- STUDIO : Vermittelt das Raumgefühl eines Studios.
- CLUB : Simuliert den Raumklang einer Diskothek mit vollem Bassbeat.
- HALL : Gibt Stimmen klar und deutlich wie in einem Konzertsaal wieder.
- MOVIE: Vermittelt das Raumgefühl eines Lichtspieltheaters.
- CHURCH: Vermittelt das Gefühl, in einer großen Kirche zu sein.
- PASS: Wählen Sie diese Option für die normale Wiedergabe.

- Die Funktion DSP/EQ steht nur im Modus STEREO zur Verfügung. Drücken Sie die Taste **PL II**, um STEREO auf dem Display anzuzeigen.
- Diese Funktion steht für CDs, MP3-CDs und 2-Kanal DVD-Audio, DivX und Dolby Digital Disks zur Verfügung.
- Beim Abspielen einer in zwei oder mehr Kanälen codierten DVD wird automatisch der Mehrkanal-Modus gewählt, und die DSP/EQ-Funktion ist unwirksam.

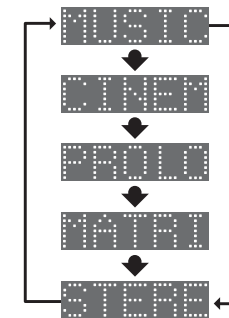
Dolby Pro Logic II-Modus

Sie können den Dolby Pro Logic II-Audiomodus nach Wunsch wählen.



Drücken Sie die **PL II MODE**-Taste.

- Bei jedem Tastendruck wechselt der Modus wie folgt:



PRO LOGIC II

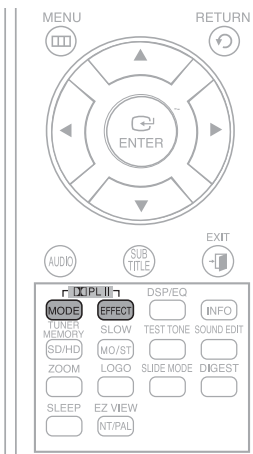
- **MUSIC:** Wenn Sie Musik hören, können Sie Soundeffekte wie bei einem Live-Konzert erleben.
- **CINEMA:** Sie erleben Filme hautnah und realitätsgetreu.
- **PRO LOGIC:** Sie erleben mithilfe des rechten und linken Frontlautsprechers einen realistischen Mehrkanaleffekt wie beim Einsatz von fünf Lautsprechern.
- **MATRIX:** Sie erleben 5.1 Kanal-Surround-Sound und genießen einen gesteigerten Klang.

STEREO: Wählen Sie diese Option, wenn der Klang nur über den rechten und linken Frontlautsprecher und den Subwoofer ausgegeben werden soll.

- Schließen Sie das externe Gerät an die Eingänge AUDIO INPUT (L und R) des Players an, wenn Sie den Modus Pro Logic II wählen. Wenn Sie nur einen der Eingänge nutzen (L oder R), können Sie keinen Surround-Sound hören.

Dolby Pro Logic II-Effekt

Diese Funktion ist nur im Modus Dolby Pro Logic MUSIC möglich.



- 1 Drücken Sie die **PL II MODE**-Taste zur Auswahl des **<MUSIC>**-Modus.
- 2 Drücken Sie zur Auswahl von **<P> (PANORAMA)**, die Taste **PL II EFFECT** und anschließend die Cursor-Tasten **◀, ▶** zur Einstellung des gewünschten Effektes.

- Sie können entweder 0 oder 1 wählen.
- Dieser Modus erweitert die vordere Stereoabstrahlung durch Einbeziehung der Surround-Lautsprecher für eine aufregenden **<Rundum>**-Effekt mit der Seitenwand-Reflektion.



- 3 Drücken Sie zur Auswahl von **<C> (CENTER WIDTH)**, die Taste **PL II EFFECT** und anschließend die Richtungstasten **◀, ▶** zur Einstellung des gewünschten Effektes.

- Sie können einen Wert zwischen 0 und 7 wählen.
- Das bestimmt die Breite der Mittenabstrahlung. Je höher die Einstellung ist, desto weniger Geräusch kommt vom Zentrallautsprecher.



- 4 Drücken Sie zur Auswahl von **<D> (DIMENSION)**, die Taste **PL II EFFECT** und anschließend die Cursor-Tasten **◀, ▶** zur Einstellung des gewünschten Effektes.

- Sie können zwischen 0 und 6 auswählen.
- Justieren Sie das Klangfeld (DSP) schrittweise von vorn oder hinten.



• Beim Abspielen einer in zwei oder mehr Kanälen encodierten DVD wird der Mehrkanal-Modus automatisch gewählt, und die **PL II**-Taste (Dolby Pro Logic II) funktioniert nicht.

Fernbedienung

- 1 Drücken Sie die **TUNER**-Taste und wählen Sie das FM-Band aus.
- 2 Stellen Sie den gewünschten Sender ein.
 - Automatische Sendersuche 1 : Wenn Sie **◀◀▶▶** drücken, wird ein voreingestellter Sender gewählt.
 - Automatische Sendersuche 2 : Halten Sie **▼, ▲** gedrückt, um automatisch nach Radiosendern zu suchen.
 - Manuelle Sendersuche : Drücken Sie **▼, ▲** kurz, um die Frequenz schrittweise zu erhöhen oder zu verringern.

Gerät




- 1 Drücken Sie die **Function**-Taste, um das gewünschte Band (FM) zu wählen.
 - 2 Wählen Sie einen Sender aus.
 - Automatische Sendersuche 1 : Drücken Sie die **STOP**-Taste (■) um **PRESET** zu wählen. Drücken Sie anschließend die Richtungstasten **◀◀▶▶**, um einen eingespeicherten Sender auszuwählen.
 - Automatische Sendersuche 2 : Drücken Sie die **STOP**-Taste (■) um **<MANUAL>** zu wählen. Halten Sie die Richtungstasten **◀◀▶▶** gedrückt, um das Band automatisch zu durchsuchen.
 - Manuelle Sendersuche : Drücken Sie die **STOP**-Taste (■) um **MANUAL** zu wählen. Drücken Sie dann kurz die Richtungstasten **◀◀▶▶** um eine niedrigere oder höhere Frequenz einzustellen.
- Drücken Sie die **MO/ST**-Taste, um die Sendungen in Mono oder Stereo zu hören. (Dies gilt nur, wenn ein UKW-Sender eingestellt ist.)
- Bei jedem Tastendruck wird der Klang zwischen **MONO** und **STEREO** umgeschaltet.
 - In Gegenden mit schlechtem Empfang wählen Sie **MONO**, damit Sie die Radiosendungen klar und störungsfrei empfangen können.



Sender einspeichern



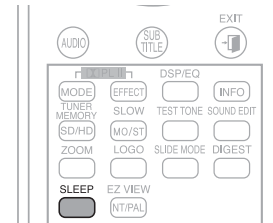
Beispiel: FM 89.10 einspeichern

- 1 Drücken Sie die **TUNER**-Taste und wählen Sie das FM-Band aus.
- 2 Drücken Sie **↓,↑** zur Auswahl von **<89.10>**.

- 3 Drücken Sie **TUNER MEMORY**.
 - Daraufhin leuchtet **<01>** im Display auf.

- 4 Drücken Sie **◀▶▶▶** um die Speicher platz nummer zu wählen.
 - Sie können eine Zahl zwischen 1 und 15 wählen.

- 5 Drücken Sie die **TUNER MEMORY**-Taste noch einmal.
 - Drücken Sie die TUNER MEMORY-Taste, bevor "Nummer" ausgeblendet wird.
 - "Nummer" wird ausgeblendet und der Sender eingespeichert.
- 6 Zur Einspeicherung weiterer Sender wiederholen Sie die Schritte 2 bis 5.
 - Zur Einstellung eines eingespeicherten Senders drücken Sie **◀▶▶▶** auf der Fernbedienung und wählen einen Programmplatz aus.

 • Dieses Gerät empfängt keine AM-Sender.

Sleep-Timer-Funktion

Sie können eine Zeitspanne festlegen, nach deren Ablauf sich der DVD-Player selbstständig abschaltet.



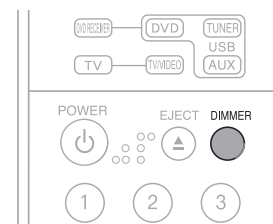
Drücken Sie die **SLEEP**-Taste.

- Bei jeder Betätigung der Taste schaltet die Zeitspanne wie folgt um:
 10 → 20 → 30 → 60 → 90 → 120 → 150 → OFF(AUS).

- Zur Bestätigung der Sleep-Timer-Einstellung drücken Sie die **SLEEP**-Taste.
 - Es wird die verbleibende Zeit bis zur automatischen Abschaltung des DVD-Players angezeigt.
 - Wenn Sie die Taste erneut drücken, wird die letzte Einstellung der Sleep-Zeit geändert.
- Zum Beenden des Sleep-Timers drücken Sie die **SLEEP**-Taste, bis **<OFF>** im Anzeigefeld erscheint.

Einstellen der Display-Helligkeit

Sie können am Hauptgerät die Helligkeit des Displays einstellen.

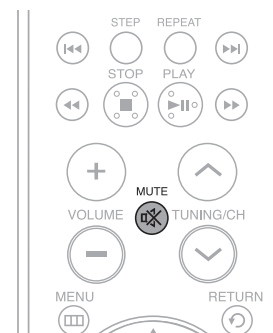


Drücken Sie die **DIMMER**-Taste.

- Jedes Mal, wenn die Taste gedrückt wird, wird die Helligkeit des Frontdisplays eingestellt.

Stummschaltfunktion

Diese Funktion ist nützlich, wenn es an der Tür klingelt oder Sie ans Telefon gehen müssen.



Drücken Sie die **MUTE**-Taste.

- Daraufhin leuchtet **<MUTE>** im Display auf.
- Drücken Sie die Taste erneut, um den Ton wieder einzuschalten.

So verwenden Sie die Fernbedienung für das Fernsehgerät



- 1 Zum Auswählen des Fernsehmodus die Taste **TV** drücken.
- 2 Drücken Sie die **POWER**-Taste, um das Fernsehgerät einzuschalten.
- 3 Halten Sie die **POWER**-Taste gedrückt und geben Sie den Herstellercode für Ihr Fernsehgerät ein.
 - Sind mehrere Kennungen für Ihr Fernsehgerät in der Tabelle aufgeführt, geben Sie eine nach der anderen ein um festzustellen, welche die richtige ist.
- 4 Wenn das TV-Gerät abschaltet ist die Einstellung komplett.
 - Nun können Sie die TV POWER-, VOLUME-, CHANNEL- und Nummerntasten (0 ~ 9) benutzen.

Beispiel: Für ein Samsung Fernsehgerät

Halten Sie POWER gedrückt und geben Sie mit den Nummerntasten 00, 15, 16, 17 und 40 ein.

- Unter Umständen lassen sich manche Fernsehgerätemarken nicht mit der Fernbedienung bedienen. Es kann auch vorkommen, dass je nach Hersteller Ihres Fernsehgerätes nicht alle Bedienschritte möglich sind.
- Wenn Sie die Fernbedienung nicht mit dem Herstellercode Ihres Fernsehers programmieren, funktioniert diese standardmäßig mit einem Samsung Fernsehgerät.

Herstellercodes für Fernsehgeräte

Nr.	Marke	Code	Nr.	Marke	Code
1	Admiral (M.Wards)	56, 57, 58	44	MTC	18
2	A Mark	01, 15	45	NEC	18, 19, 20, 40, 59, 60
3	Anam	01, 02, 03, 04, 05, 06, 07, 08, 09, 10, 11, 12, 13, 14	46	Nikei	03
4	AOC	01, 18, 40, 48	47	Onking	03
5	Bell & Howell (M.Wards)	57, 58, 81	48	Onwa	03
6	Brocsonic	59, 60	49	Panasonic	06, 07, 08, 09, 54, 66, 67, 73, 74
7	Candle	18	50	Penney	18
8	Cetronic	03	51	Philco	03, 15, 17, 18, 48, 54, 59, 62, 69, 90
9	Citizen	03, 18, 25	52	Philips	15, 17, 18, 40, 48, 54, 62, 72
10	Cinema	97	53	Pioneer	63, 66, 80, 91
11	Classic	03	54	Portland	15, 18, 59
12	Concerto	18	55	Proton	40
13	Contec	46	56	Quasar	06, 66, 67
14	Coronado	15	57	Radio Shack	17, 48, 56, 60, 61, 75
15	Craig	03, 05, 61, 82, 83, 84	58	RCA/Proscan	18, 59, 67, 76, 77, 78, 92, 93, 94
16	Croslex	62	59	Realistic	03, 19
17	Crown	03	60	Sampo	40
18	Curtis Mates	59, 61, 63	61	Samsung	00, 15, 16, 17, 40, 43, 46, 47, 48, 49, 59, 60, 98
19	CXC	03	62	Sanyo	19, 61, 65
20	Daewoo	02, 03, 04, 15, 16, 17, 18, 19, 20, 21, 22, 23, 24, 25, 26, 27, 28, 29, 30, 32, 34, 35, 36, 48, 59, 90	63	Scott	03, 40, 60, 61
21	Daytron	40	64	Sears	15, 18, 19
22	Dynasty	03	65	Sharp	15, 57, 64
23	Emerson	03, 15, 40, 46, 59, 61, 64, 82, 83, 84, 85	66	Signature 2000 (M.Wards)	57, 58
24	Fisher	19, 65	67	Sony	50, 51, 52, 53, 55
25	Funai	03	68	Soundesign	03, 40
26	Futuretech	03	69	Spectricon	01
27	General Electric (GE)	06, 40, 56, 59, 66, 67, 68	70	SSS	18
28	Hall Mark	40	71	Sylvania	18, 40, 48, 54, 59, 60, 62
29	Hitachi	15, 18, 50, 59, 69	72	Symphonic	61, 95, 96
30	Inkel	45	73	Tatung	06
31	JC Penny	56, 59, 67, 86	74	Techwood	18
32	JVC	70	75	Teknika	03, 15, 18, 25
33	KTV	59, 61, 87, 88	76	TMK	18, 40
34	KEC	03, 15, 40	77	Toshiba	19, 57, 63, 71
35	KMC	15	78	Vidtech	18
36	LG (Goldstar)	01, 15, 16, 17, 37, 38, 39, 40, 41, 42, 43, 44	79	Videch	59, 60, 69
37	Luxman	18	80	Wards	15, 17, 18, 40, 48, 54, 60, 64
38	LXI (Sears)	19, 54, 56, 59, 60, 62, 63, 65, 71	81	Yamaha	18
39	Magnavox	15, 17, 18, 48, 54, 59, 60, 62, 72, 89	82	York	40
40	Marantz	40, 54	83	Yupiteru	03
41	Matsui	54	84	Zenith	58, 79
42	MGA	18, 40	85	Zonda	01
43	Mitsubishi/MGA	18, 40, 59, 60, 75	86	Dongyang	03, 54

Fehlersuche und -behebung

In der nachstehenden Tabelle finden Sie Abhilfemaßnahmen für den Fall, dass der DVD-Player nicht ordnungsgemäß funktioniert. Sollte das Problem nicht in der Tabelle aufgeführt sein oder sich nicht mithilfe der Anleitung beheben lassen, schalten Sie das Gerät aus, ziehen Sie den Netzstecker und wenden Sie sich an einen autorisierten Händler in Ihrer Nähe oder an ein Samsung Electronics Servicecenter.

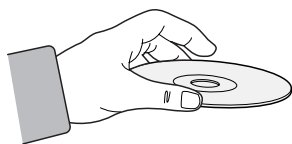
Symptom	Abhilfe
Die Disk kann nicht entnommen werden.	<ul style="list-style-type: none"> Ist das Netzkabel richtig an die Netzsteckdose angeschlossen? Schalten Sie das Gerät aus und wieder ein.
Die Wiedergabe beginnt nicht.	<ul style="list-style-type: none"> Überprüfen Sie die Regionsnummer der DVD. Im Ausland gekaufte DVDs sind u. U. auf diesem Player nicht abspielbar. CD-ROMs und DVD-ROMs können auf diesem DVD-Player nicht abgespielt werden. Vergewissern Sie sich, ob der Benutzerlevel korrekt ist.
Die Wiedergabe startet nicht sofort, wenn die Play/Pause-Taste gedrückt wird.	<ul style="list-style-type: none"> Verwenden Sie eine Disk, die Verformungen oder Kratzer auf der Oberfläche aufweist? Wischen Sie die Disk sauber.
Es wird kein Ton erzeugt.	<ul style="list-style-type: none"> Bei Zeitraffer, Zeitlupe und Einzelbild-Wiedergabe wird kein Ton ausgegeben. Sind die Lautsprecher ordnungsgemäß angeschlossen? Sind die Lautsprecher richtig eingestellt? Ist die Disk stark beschädigt?
Der Ton kann nur von einigen Lautsprechern und nicht von allen sechs gehört werden.	<ul style="list-style-type: none"> Bei der Wiedergabe einer CD oder beim Radiohören wird der Ton nur zu den Frontlautsprechern (L/R) übertragen. Wählen Sie <PRO LOGIC II> durch Drücken von auf der Fernbedienung, um alle sechs Lautsprecher zu benutzen. Stellen Sie sicher, dass die DVD 5.1-CH-kompatibel ist. Ist der Lautsprechermodus von C, SL und SR im Audio-Setup des Einstellbildschirms auf NONE eingestellt, wird kein Ton vom Center-Lautsprecher und vom rechten und linken Frontlautsprecher ausgegeben. Stellen Sie C, SL und SR auf SMALL.
Es wird kein Dolby Digital 5.1 CH Surround Sound ausgegeben.	<ul style="list-style-type: none"> Befindet sich das <Dolby Digital 5.1 CH>-Zeichen auf der Disk? Dolby Digital 5.1 CH Surround Sound kann nur wiedergegeben werden, wenn die Disk mit diesem Klangstandard aufgenommen wurde. Wurde die Audio-Sprache im Informationsanzeigefeld auf DOLBY DIGITAL 5.1-CH eingestellt?
Die Fernbedienung funktioniert nicht.	<ul style="list-style-type: none"> Wird die Fernbedienung in angemessenem Abstand und Winkel zum Gerät benutzt? Sind die Batterien leer? Haben Sie die Modusfunktionen (TV/DVD) der Fernbedienung korrekt eingestellt (TV oder DVD)?

Symptom	Abhilfe
<ul style="list-style-type: none"> Die Disk rotiert, aber es wird kein Bild wiedergegeben. Das Bild ist verwackelt und von schlechter Qualität. 	<ul style="list-style-type: none"> Ist das Fernsehgerät eingeschaltet? Sind die Videokabel ordnungsgemäß angeschlossen? Ist die Disk verschmutzt oder beschädigt? Manche DVDs können aufgrund einer schlechten Herstellungsqualität nicht abspielbar sein.
Die Audio-Sprache und Untertitel funktionieren nicht.	<ul style="list-style-type: none"> Audio-Sprache und Untertitel stehen nicht zur Verfügung, wenn sie nicht auf der jeweiligen DVD enthalten sind. Und sie funktionieren bei den einzelnen Disks u. U. verschieden.
Das Bildschirmmenü erscheint nicht, obwohl die Menüfunktion gewählt wurde.	<ul style="list-style-type: none"> Sind auf der verwendeten Disk Menüs vorhanden?
Das Bildformat (Seitenverhältnis) kann nicht verändert werden.	<ul style="list-style-type: none"> 16:9-Breitbild-DVDs lassen sich im 16:9-WIDE-Modus, im 4:3-LETTERBOX-Modus oder im 4:3-PAN-SCAN-Modus abspielen; im 4:3-Bildformat aufgenommene DVDs können jedoch nur im 4:3-Format wiedergegeben werden. Sehen Sie auf der DVD-Hülle nach und wählen Sie dann die entsprechende Funktion aus.
<ul style="list-style-type: none"> Das Gerät funktioniert nicht. (Beispiel: Das Gerät geht aus oder es sind komische Geräusche zu hören.) Der DVD-Player funktioniert nicht richtig. 	<ul style="list-style-type: none"> Schalten Sie das Gerät aus und halten Sie die Taste STOP(■) am Gerät länger als 5 Sekunden gedrückt. Die RESET-Funktion löscht alle gespeicherten Einstellungen. Verwenden Sie diese Funktion nur, wenn es unbedingt nötig ist.
The password for rating level has been forgotten.	<ul style="list-style-type: none"> Halten Sie bei dem Hauptgerät die Taste STOP(■) länger als 5 Sekunden gedrückt, während (NO DISC) auf der Anzeige des Hauptgeräts erscheint. <INITIALIZE> erscheint im Display, und alle Einstellungen werden auf die Werkseinstellungen zurückgesetzt. Drücken Sie die POWER-Taste. Die RESET-Funktion löscht alle gespeicherten Einstellungen. Verwenden Sie diese Funktion nur, wenn es unbedingt nötig ist.
Kein Radioempfang.	<ul style="list-style-type: none"> Ist die Antenne ordnungsgemäß angeschlossen? Wenn das Eingangssignal der Antenne schwach ist, installieren Sie eine externe UKW-Antenne in einem Bereich mit gutem Empfang.
Bei Wiedergabe des Fernsehtons über das Hauptgerät ist kein Klang zu hören.	<ul style="list-style-type: none"> Wird die EJECT-Taste während der Wiedergabe von Fernsehton über die Funktionen D.IN, AUX betätigt, so werden alle DVD-Funktionen aktiviert und der Fernsehton unterbrochen.

Vorsichtsmaßnahmen zur Handhabung und Aufbewahrung von Disks

Kleine Kratzer auf der Disk können die Ton- und Bildqualität einschränken oder Sprünge bei der Wiedergabe verursachen. Achten Sie deshalb besonders darauf, den Disks bei der Handhabung keine Kratzer zuzufügen.

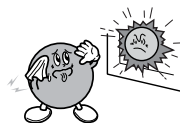
Handhabung von Disks



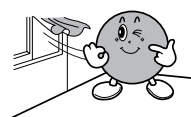
Berühren Sie auf keinen Fall die Wiedergabeseite der Disk. Halten Sie die Disk an ihrer inneren und äußeren Kante, damit keine Fingerabdrücke auf die Oberfläche gelangen. Kleben Sie kein Papier oder Klebeband auf die Disk.

Aufbewahrung von Disks

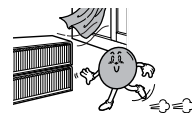
Setzen Sie die Disks keinem direkten Sonnenlicht aus.



Bewahren Sie die Disks an einem kühlen, gut belüfteten Ort auf.



Verwahren Sie die Disks in einer sauberen Schutzhülle und stellen Sie sie senkrecht auf.



- Achten Sie darauf, dass die Disks nicht verschmutzt werden.
- Legen Sie keine gesprungenen oder zerkratzten Disks in den DVD-Player ein.

Handhabung und Aufbewahrung von Disks



Wenn Fingerabdrücke oder Schmutz auf der Disk vorhanden sind, reinigen Sie sie mit einem milden, mit Wasser verdünnten Reinigungsmittel und einem weichen Tuch.

- Wischen Sie die Disk vorsichtig von innen nach außen ab.



- Kondensationsfeuchtigkeit kann sich bilden, wenn kalte Teile im DVD-Player mit warmer Luft in Berührung kommen. Wenn sich Kondensfeuchtigkeit im Inneren des Players angesammelt hat, funktioniert er möglicherweise nicht mehr richtig. In diesem Fall entnehmen Sie die Disk und lassen den Player 1 bis 2 Stunden eingeschaltet stehen.

Sprachcode-Liste

Geben Sie die entsprechende Kennung für die Anfangswerte bei <Disk Audio>, <Untertitel> und/oder <Disk-Menü> (siehe Seite 44).

Code	Sprache	Code	Sprache	Code	Sprache	Code	Sprache
1027	Afar	1181	Frisian	1334	Latvian, Lettish	1506	Slovenian
1028	Abkhazian	1183	Irish	1345	Malagasy	1507	Samoan
1032	Afrikaans	1186	Scots Gaelic	1347	Maori	1508	Shona
1039	Amharic	1194	Galician	1349	Macedonian	1509	Somali
1044	Arabic	1196	Guarani	1350	Malayalam	1511	Albanian
1045	Assamese	1203	Gujarati	1352	Mongolian	1512	Serbian
1051	Aymara	1209	Hausa	1353	Moldavian	1513	Siswati
1052	Azerbaijani	1217	Hindi	1356	Marathi	1514	Sesotho
1053	Bashkir	1226	Croatian	1357	Malay	1515	Sundanese
1057	Byelorussian	1229	Hungarian	1358	Maltese	1516	Swedish
1059	Bulgarian	1233	Armenian	1363	Burmese	1517	Swahili
1060	Bihari	1235	Interlingua	1365	Nauru	1521	Tamil
1069	Bislama	1239	Interlingue	1369	Nepali	1525	Tegulu
1066	Bengali; Bangla	1245	Inupiak	1376	Dutch	1527	Tajik
1067	Tibetan	1248	Indonesian	1379	Norwegian	1528	Thai
1070	Breton	1253	Icelandic	1393	Occitan	1529	Tigrinya
1079	Catalan	1254	Italian	1403	(Afan) Oromo	1531	Turkmen
1093	Corsican	1257	Hebrew	1408	Oriya	1532	Tagalog
1097	Czech	1261	Japanese	1417	Punjabi	1534	Setswana
1103	Welsh	1269	Yiddish	1428	Polish	1535	Tonga
1105	Danish	1283	Javanese	1435	Pashto, Pushto	1538	Turkish
1109	German	1287	Georgian	1436	Portuguese	1539	Tsonga
1130	Bhutani	1297	Kazakh	1463	Quechua	1540	Tatar
1142	Greek	1298	Greenlandic	1481	Rhaeto-Romance	1543	Twi
1144	English	1299	Cambodian	1482	Kirundi	1557	Ukrainian
1145	Esperanto	1300	Kannada	1483	Romanian	1564	Urdu
1149	Spanish	1301	Korean	1489	Russian	1572	Uzbek
1150	Estonian	1305	Kashmiri	1491	Kinyarwanda	1581	Vietnamese
1151	Basque	1307	Kurdish	1495	Sanskrit	1587	Volapuk
1157	Persian	1311	Kirghiz	1498	Sindhi	1613	Wolof
1165	Finnish	1313	Latin	1501	Sangro	1632	Xhosa
1166	Fiji	1326	Lingala	1502	Serbo-Croatian	1665	Yoruba
1171	Faeroese	1327	Laothian	1503	Singhalese	1684	Chinese
1174	French	1332	Lithuanian	1505	Slovak	1697	Zulu

Unterstützte USB Host Funktionstreiber

Digitalkamera

Produkt	Marke	Typ
Finepix-A340	Fuji	Digital Camera
Finepix-F810	Fuji	Digital Camera
Finepix-F610	Fuji	Digital Camera
Finepix-f450	Fuji	Digital Camera
Finepix S7000	Fuji	Digital Camera
Finepix A310	Fuji	Digital Camera
KD-310Z	Konica	Digital Camera
Finecam SL300R	Kyocera	Digital Camera
Finecam SL400R	Kyocera	Digital Camera
Finecam SSR	Kyocera	Digital Camera
Finecam Xt	Kyocera	Digital Camera
Dimage-Z1	Minolta	Digital Camera
Dimage Z1	Minolta	Digital Camera
Dimage X21	Minolta	Digital Camera
Coolpix4200	Nikon	Digital Camera
Coolpix4300	Nikon	Digital Camera
Coolpix 2200	Nikon	Digital Camera
Coolpix 3500	Nikon	Digital Camera
Coolpix 3700	Nikon	Digital Camera
Coolpix 4100	Nikon	Digital Camera
Coolpix 5200	Nikon	Digital Camera
Stylus 410 digital	Olympus	Digital Camera
300-digital	Olympus	Digital Camera
U300	Olympus	Digital Camera
X-350	Olympus	Digital Camera
C-760	Olympus	Digital Camera
C-5060	Olympus	Digital Camera
X1	Olympus	Digital Camera
U-mini	Olympus	Digital Camera
Lumix-FZ20	Panasonic	Digital Camera
DMC-FX7GD	Panasonic	Digital Camera
Lumix LC33	Panasonic	Digital Camera
LUMIX DMC-F1	Panasonic	Digital Camera
Optio-S40	Pentax	Digital Camera
Optio-S50	Pentax	Digital Camera
Optio 33LF	Pentax	Digital Camera
Optio MX	Pentax	Digital Camera
Digimax-420	Samsung	Digital Camera
Digimax-400	Samsung	Digital Camera
Sora PDR-T30	Toshiba	Digital Camera
Coolpix 5900	Nikon	Digital Camera
Coolpix S1	Nikon	Digital Camera
Coolpix 7600	Nikon	Digital Camera
DMC-FX7	Panasonic	Digital Camera
Dimage Xt	Minolta	Digital Camera
AZ-1	Olympus	Digital Camera

USB Flash Diskette

Produkt	Marke	Typ
Cruzer Micro	Sandisk	USB 2.0 USB Flash Drive 128M
Cruzer Mini	Sandisk	USB 2.0 128M
Cruzer Mini	Sandisk	USB 2.0 256M
SONY Micro Vault	Sony	USB 2.0 64MB
FLEX DRIVE	Serotech	USB 2.0 32MB
AnyDrive	A.L tech	USB 2.0 128MB
XTICK	LG	USB 2.0 128M
Micro Mini	lomega	USB 2.0 128M
iFlash	Imation	USB 2.0 64M
LG	XTICK(M)	USB 2.0 64M
RIDATA	EZDrive	USB 2.0 64M

MP3-Player

Produkt	Marke	Typ
Creative MuVo NX128M	Creative	128 MB MP3 Player
Iriver H320	Iriver	20G HDD MP3 Player
YH-920	Samsung	20G HDD MP3 Player
YP-T7	Samsung	MP3 Player
YP-MT6	Samsung	MP3 Player
YP-T6	Samsung	MP3 Player
YP-53	Samsung	MP3 Player
YP-ST5	Samsung	MP3 Player
YP-T5	Samsung	MP3 Player
YP-60	Samsung	MP3 Player
YP-780	Samsung	MP3 Player
YP-35	Samsung	MP3 Player
YP-55	Samsung	MP3 Player
iAUDIO U2	Cowon	MP3 Player
iAUDIO G3	Cowon	MP3 Player
iAudio M3	Cowon	HDD MP3 Player
SI-M500L	Sharp	256MB MP3 Player
H10	Iriver	MP3 Player
YP-T5 VB	Samsung	MP3 Player
YP-53	Samsung	256MB MP3 Player

USB Externer HDD

Produkt	Marke	Typ
MOMOBAY UX-2	Dvico	USB 2.0

Technische Daten

ALLGEMEIN	Stromverbrauch	60W
	Gewicht	5.2Kg
	Abmessungen (B x H x T)	460 x 315 x 190 mm
	Betriebstemperatur	+5°C~+35°C
	Betriebsfeuchtigkeit	10% ~ 75%
FM TUNER	Nutzbare Empfindlichkeit	10dB
	S/N Ratio	60dB
	Verzerrung	0.5%
VIDEO-AUSGANG	Composite Video	1.0Vp-p (bei 75Ω)
	Component Video	Y:1.0Vp-p(bei 75Ω)
		Pr:0.70Vp-p(bei 75Ω)
		Pb:0.70Vp-p(bei 75Ω)
HDMI	Impedanz : 85~115Ω	
VERSTÄRKER	Frontlautsprecher	100W x 2(3Ω)
	Center-Lautsprecher	100W(3Ω)
	Rücklautsprecher	100W x 2(3Ω)
	Subwoofer	100W(3Ω)
	Frequenzbereich	20Hz~20KHz
	S/N-Ratio	70dB
	Kanaltrennung	60dB
	Eingangsempfindlichkeit	(AUX)400mV

Technische Daten (Forts.)

HT-X250

LAUTSPRECHER	Lautsprecher	5.1-K.-Lautsprecher-System		
		Front-/Center-/Rücklautsprecher	Subwoofer	
	Impedanz	3Ω (DCR 3.4Ω)	3Ω (DCR 3.4Ω)	
	Frequenz-Bereich	150Hz~20kHz	40Hz~200Hz	
	Ausgangsklang Drucklevel	86dB/W/M	86dB/W/M	
	Nennaufnahme	100W	100W	
	Maximum-Eingabe	200W	200W	
	Abmessungen (B x H x T)	Front/Rück	92.5 x 276.5 x 158 mm	176 x 388.8 x 396.3 mm
		Center	365 x 83 x 173 mm	
	Gewicht	Front/Rück	1.46Kg/1.28Kg	6.6Kg
		Center	1.4Kg	

HT-TX250

LAUTSPRECHER	Lautsprecher	5.1-K.-Lautsprecher-System		
		Front-/Center-/Rücklautsprecher	Subwoofer	
	Impedanz	3Ω (DCR 3.4Ω)	3Ω (DCR 3.4Ω)	
	Frequenz-Bereich	150Hz~20kHz	40Hz~200Hz	
	Ausgangsklang Drucklevel	86dB/W/M	86dB/W/M	
	Nennaufnahme	100W	100W	
	Maximum-Eingabe	200W	200W	
	Abmessungen (B x H x T)	Front/Rück	89 x 1200 x 146 mm	176 x 388.8 x 396.3 mm
		Center	365 x 83 x 173 mm	
	Gewicht	Front/Rück	5.4Kg	6.6Kg
		Center	1.4Kg	

Contact SAMSUNG WORLD WIDE

If you have any questions or comments relating to Samsung products, please contact the SAMSUNG customer care centre.

Haben Sie Fragen oder Kommentare zu Samsung Produkten, so setzen Sie sich bitte mit dem SAMSUNG Kundendienstzentrum in Verbindung.

Region	Land	Kundendienstzentrum	Webseite
North America	CANADA	1-800-SAMSUNG (7267864)	www.samsung.com/ca
	MEXICO	01-800-SAMSUNG (7267864)	www.samsung.com/mx
	U.S.A	1-800-SAMSUNG (7267864)	www.samsung.com
Latin America	ARGENTINE	0800-333-3733	www.samsung.com/ar
	BRAZIL	0800-124-421 4004-0000	www.samsung.com/br
	CHILE	800-726-7864 (SAMSUNG)	www.samsung.com/cl
	COSTA RICA	0-800-507-7267	www.samsung.com/latin
	ECUADOR	1-800-10-7267	www.samsung.com/latin
	EL SALVADOR	800-6225	www.samsung.com/latin
	GUATEMALA	1-800-299-0013	www.samsung.com/latin
	JAMAICA	1-800-234-7267	www.samsung.com/latin
	PANAMA	800-7267	www.samsung.com/latin
	PUERTO RICO	1-800-682-3180	www.samsung.com/latin
	REP. DOMINICA	1-800-751-2676	www.samsung.com/latin
	TRINIDAD & TOBAGO	1-800-7267-864	www.samsung.com/latin
	VENEZUELA	0-800-100-5303	www.samsung.com/latin
	COLOMBIA	01-8000112112	www.samsung.com.co
	Europe	BELGIUM	02 201 2418
CZECH REPUBLIC		844 000 844 Distributor pro Českou republiku : Samsung Zrt., česká organizační složka Vyskočilova 4, 14000 Praha 4	www.samsung.com/cz
DENMARK		70 70 19 70	www.samsung.com/dk
FINLAND		030-6227 515	www.samsung.com/fi
FRANCE		3260 SAMSUNG or 08 25 08 65 65 (€ 0,15/Min)	www.samsung.com/fr
GERMANY		01805 - 121213 (€ 0,14/Min)	www.samsung.de
HUNGARY		06-80-SAMSUNG (7267864)	www.samsung.com/hu
ITALIA		800-SAMSUNG (7267864)	www.samsung.com/it
LUXEMBURG		0032 (0)2 201 24 18	www.samsung.lu
NETHERLANDS		0900 20 200 88 (€ 0,10/Min)	www.samsung.com/nl
NORWAY		815-56 480	www.samsung.com/no
POLAND		0 801 801 881	www.samsung.com/pl
PORTUGAL		80 8 200 128	www.samsung.com/pt
SLOVAKIA		0800-SAMSUNG (726786)	www.samsung.com/sk
SPAIN		902 10 11 30	www.samsung.com/es
SWEDEN	0771-400 200	www.samsung.com/se	
U.K	0870 SAMSUNG (7267864)	www.samsung.com/uk	
Republic of Ireland	0818 717 100	www.samsung.com/uk	
Switzerland	0800-7267864	www.samsung.com/ch	
CIS	RUSSIA	8-800-200-0400	www.samsung.ru
	KAZAHSTAN	8-800-080-1188	www.samsung.kz
	UZBEKISTAN	8-800-120-0400	www.samsung.uz
	UKRAINE	8-800-502-0000	www.samsung.com/ur
	LITHUANIA	8-800-77777	www.samsung.lt
	LATVIA	800-7267	www.samsung.com/lv/index.htm
	ESTONIA	800-7267	www.samsung.ee
Asia Pacific	AUSTRALIA	1300 362 603	www.samsung.com/au
	CHINA	800-810-5858, 010-6475 1880	www.samsung.com.cn
	HONG KONG	3698 - 4698	www.samsung.com/hk
	INDIA	3030 8282 1800 110011	www.samsung.com/in
	INDONESIA	0800-112-8888	www.samsung.com/id
	JAPAN	0120-327-527	www.samsung.com/jp
	MALAYSIA	1800-88-9999	www.samsung.com/my
	PHILIPPINES	1800-10-SAMSUNG (7267864)	www.samsung.com/ph
	SINGAPORE	1800-SAMSUNG (7267864)	www.samsung.com/sg
	THAILAND	1800-29-3232 02-689-3232	www.samsung.com/th
	TAIWAN	0800-329-999	www.samsung.com/tw
	VIETNAM	1 800 588 889	www.samsung.com/vn
Middle East & Africa	SOUTH AFRICA	0860 7267864 (SAMSUNG)	www.samsung.com/za
	U.A.E	800SAMSUNG (7267864) 8000-4726	www.samsung.com/mea