

**SAMSUNG**

SM-R735

# Benutzerhandbuch

# Inhalt

## Grundlegende Information

- 4 Zuerst lesen
- 6 Lieferumfang
- 7 Geräteaufbau
- 9 Akku
- 12 Gear anlegen
- 13 Armband austauschen
- 15 Gear ein- und ausschalten
- 15 Gear mit einem Mobilgerät verbinden
- 17 Fernverbindung
- 18 eSIM
- 20 Bildschirm ein- und ausschalten
- 21 Lünette verwenden
- 23 Touchscreen
- 26 Auf dem Bildschirm navigieren
- 27 Startbildschirm
- 32 Statusseite
- 34 Anwendungsbildschirm
- 36 Bildschirmsperre einrichten
- 36 Text eingeben
- 39 Screenshot
- 39 Gear aktualisieren

## Anwendungen

- 40 SMS/MMS
- 42 Telefon
- 47 Kontakte
- 48 S Health
- 58 Running
- 59 Kalender
- 60 S Voice
- 61 Wetter
- 62 Alarm
- 62 Timer
- 63 Stoppuhr
- 63 Weltuhr
- 64 Bloomberg
- 64 CNN
- 65 News Briefing
- 65 MP3-Player
- 67 Galerie
- 69 Kontakte
- 69 E-Mail
- 70 Telefon finden
- 70 Karten
- 70 Sprachmemo

## Einstellungen

- 72 Einführung
- 72 Anzeige
- 72 Ton
- 73 Gerät
- 74 Anrufe
- 74 SMS/MMS
- 75 Verbindungen
- 80 Sperrbildschirm
- 80 Eingabehilfe
- 80 Eingabe
- 82 Energiesparmodus
- 82 Gear-Info

## Samsung Gear

- 83 Einführung
- 84 Ziffernblätter
- 84 Benachrichtigungen
- 85 Apps-Layout
- 85 Inhalt an Gear senden
- 86 Einstellungen
- 89 Gear finden
- 90 Samsung Gear Apps

## Anhang

- 91 Rat und Hilfe bei Problemen
- 95 Akku entfernen

# Grundlegende Information

## Zuerst lesen

Lesen Sie dieses Handbuch vor der Verwendung des Geräts durch, um eine sichere und sachgemäße Verwendung zu gewährleisten.

- Beschreibungen basieren auf den Standardeinstellungen des Geräts.
- Einige Inhalte weichen je nach Region, Dienstanbieter, Gerätespezifikationen und Gerätesoftware möglicherweise von Ihrem Gerät ab.
- Hochwertige Inhalte, bei denen für die Verarbeitung hohe CPU- und RAM-Leistungen erforderlich sind, wirken sich auf die Gesamtleistung des Geräts aus. Anwendungen, die mit diesen Inhalten zusammenhängen, funktionieren abhängig von den technischen Daten des Geräts und der Umgebung, in der es genutzt wird, möglicherweise nicht ordnungsgemäß.
- Samsung übernimmt keinerlei Haftung bei Leistungsproblemen, die von Anwendungen von Drittanbietern verursacht werden.
- Samsung ist nicht für Leistungseinbußen oder Inkompatibilitäten haftbar, die durch veränderte Registrierungseinstellungen oder modifizierte Betriebssystemsoftware verursacht wurden. Bitte beachten Sie, dass inoffizielle Anpassungen des Betriebssystems dazu führen können, dass die Gear oder manche Anwendungen nicht mehr ordnungsgemäß funktionieren.
- Software, Tonquellen, Hintergrundbilder, Bilder sowie andere Medien auf dieser Gear unterliegen einer Lizenzvereinbarung für die eingeschränkte Nutzung. Das Extrahieren und Verwenden dieser Materialien für gewerbliche oder andere Zwecke stellt eine Verletzung von Copyright-Gesetzen dar. Der Benutzer trägt die volle Verantwortung bei illegaler Verwendung von Medien.
- Möglicherweise fallen je nach Datentarif zusätzliche Gebühren für Datendienste wie z. B. Nachrichtenversand, Hochladen und Herunterladen von Inhalten, automatische Synchronisation oder Verwendung von Standortdiensten an. Bei der Übertragung von großen Datenmengen empfehlen wir die Verwendung der WLAN-Funktion.
- Standardanwendungen, die bereits auf der Gear installiert sind, unterliegen Aktualisierungen und es kann vorkommen, dass sie ohne vorherige Ankündigung nicht mehr unterstützt werden. Sollten Sie Fragen zu einer auf der Gear vorinstallierten Anwendung haben, wenden Sie sich an ein Samsung-Servicezentrum. Wenden Sie sich bei Anwendungen, die Sie selbst installiert haben, an den jeweiligen Anbieter.

- Das Verändern des Betriebssystems der Gear oder das Installieren von Software von inoffiziellen Quellen kann zu Fehlfunktionen an der Gear oder zu Beschädigung oder Verlust von Daten führen. Diese Handlungen stellen Verstöße gegen Ihre Lizenzvereinbarung mit Samsung dar und haben das Erlöschen der Garantie zur Folge.
- Einige Funktionen können je nach Hersteller und Modell des Mobilgeräts, das mit der Gear verbunden wird, möglicherweise nicht wie in diesem Benutzerhandbuch beschrieben verwendet werden.

### Wasserdichtigkeit und Staubschutz nach IP68

Das Gerät wird möglicherweise beschädigt, falls Wasser oder Staub hinein gelangt. Beachten Sie diese Tipps, damit Schäden am Gerät verhindert werden und die Wasser- und Staubbeständigkeit des Geräts gewährleistet bleibt. Andere Flüssigkeiten werden von diesen Regelungen nicht umfasst.

- Sollte das Gerät in Kontakt mit Wasser kommen, darf es nicht mehr als 1,5 m unter Wasser und/oder länger als 30 Minuten im Wasser bleiben.
- Das Gerät darf nicht längere Zeit unter Wasser getaucht werden.
- Setzen Sie das Gerät keinem **Wasser aus, das sich stark bewegt**, also keinem aus dem Wasserhahn laufenden Wasser, keinen Wellen und keinen Wasserfällen.
- **Wenn das Gerät mit Süßwasser in Kontakt kommt, trocknen Sie es sorgfältig mit einem sauberen, weichen Tuch ab. Wird das Gerät anderen Flüssigkeiten als Süßwasser ausgesetzt, spülen Sie es sofort mit Süßwasser ab und trocknen Sie es sorgfältig mit einem sauberen, weichen Tuch ab. Wird das Gerät nicht mit Süßwasser abgespült und wie angegeben getrocknet, kann es zu Einbußen der Bedienbarkeit oder der Optik kommen.**
- **Falls das Gerät hinunterfällt oder einen Schlag abbekommt**, werden die Wasser und Staub abweisenden Komponenten des Geräts möglicherweise beschädigt.
- **Wurde das Gerät unter Wasser getaucht oder ist das Mikrofon oder der Lautsprecher nass geworden**, wird möglicherweise der Ton während eines Anrufs beeinträchtigt. Stellen Sie sicher, dass das Mikrofon oder der Lautsprecher sauber und trocken ist, und wischen Sie das Mikrofon oder den Lautsprecher mit einem trockenen Tuch ab.
- **Wird das Gerät im Wasser oder in einer anderen Flüssigkeit verwendet**, funktionieren möglicherweise der Touchscreen und andere Funktionen nicht richtig.
- **Tests mit diesem Gerät in einer kontrollierten Umgebung haben ergeben, dass es in bestimmten Situationen gegen Wasser und Staub beständig ist und dadurch die Anforderungen für die IP68-Klassifizierung (siehe internationale Norm IEC 60529) erfüllt. Diese Klassifizierung bezieht sich auf den Schutz, den Gehäuse bieten [IP-Code]. Die Testbedingungen für die Prüfung waren wie folgt: 15 bis 35 °C, 86 bis 106 kPa, 1,5 m für eine Dauer von 30 Minuten. Trotz dieser Klassifizierung ist das Gerät nicht in allen Situationen wasserdicht.**

## Hinweissymbole



**Warnung:** Situationen, die zu Verletzungen führen könnten



**Vorsicht:** Situationen, die zu Schäden an Ihrem oder anderen Geräten führen könnten



**Hinweis:** Hinweise, Verwendungstipps oder zusätzliche Informationen

## Lieferumfang

Vergewissern Sie sich, dass der Produktkarton die folgenden Artikel enthält:

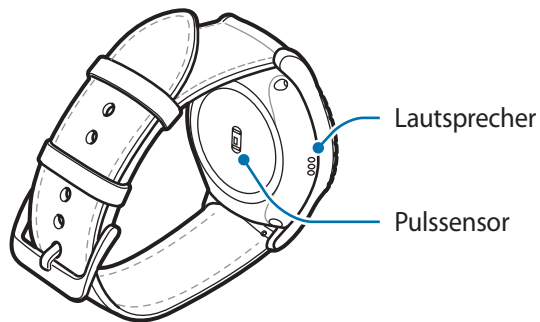
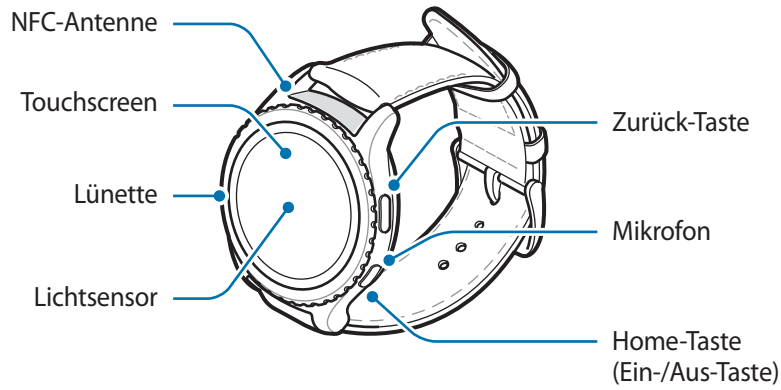
- Gear
- Induktive Ladeschale
- Trageriemen
- Kurzanleitung





- Die mit der Gear und anderen verfügbaren Zubehörteilen bereitgestellten Artikel können je nach Region oder Dienstleister variieren.
- Die mitgelieferten Artikel sind nur für die Verwendung mit dieser Gear vorgesehen und sind möglicherweise nicht mit anderen Geräten kompatibel.
- Änderungen am Aussehen und an den technischen Daten sind ohne vorherige Ankündigung vorbehalten.
- Weitere Zubehörteile können Sie bei Ihrem örtlichen Samsung-Händler erwerben. Stellen Sie vor dem Kauf sicher, dass sie mit der Gear kompatibel sind.
- Bestimmtes Zubehör, z. B. Ladegeräte, weisen möglicherweise nicht dieselben Eigenschaften in Bezug auf Wasserfestigkeit und Staubschutz auf.
- Verwenden Sie nur von Samsung zugelassenes Zubehör. Wenn Sie nicht zugelassenes Zubehör verwenden, kann dies zu Leistungseinbußen und Fehlfunktionen führen, die nicht von der Garantie abgedeckt werden.
- Änderungen an der Verfügbarkeit aller Zubehörteile sind vorbehalten und hängen vollständig von den Herstellerfirmen ab. Weitere Informationen zu verfügbarem Zubehör finden Sie auf der Samsung-Webseite.

# Geräteaufbau

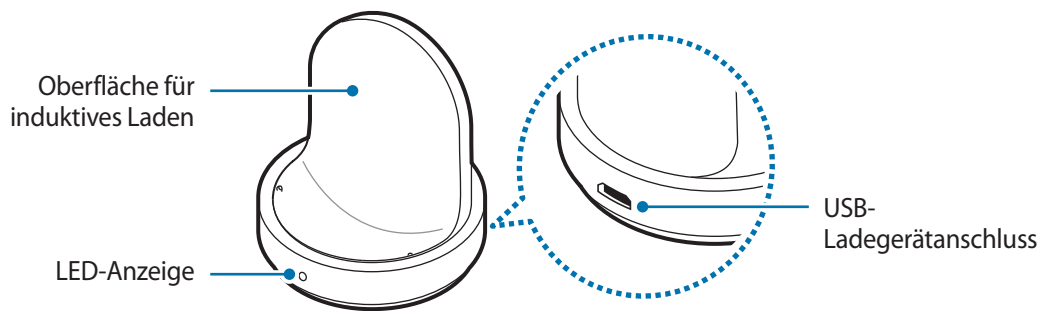
## Gear



## Tasten

Tasten	Funktion
 <b>Home/Ein/Aus</b>	<ul style="list-style-type: none"> <li>• Gedrückt halten, um die Gear ein- oder auszuschalten.</li> <li>• Drücken, um den Bildschirm einzuschalten.</li> <li>• Länger als 7 Sekunden gedrückt halten, um die Gear neu zu starten.</li> <li>• Drücken, um den Anwendungsbildschirm zu öffnen, wenn Sie sich im Ziffernblatt befinden.</li> <li>• Drücken, um das Ziffernblatt zu öffnen, wenn Sie sich auf einem anderen Bildschirm befinden.</li> </ul>
 <b>Zurück</b>	<ul style="list-style-type: none"> <li>• Drücken, um zum vorherigen Bildschirm zurückzukehren.</li> </ul>

## Induktive Ladeschale



- Weder die Gear noch die induktive Ladeschale darf mit Wasser in Berührung kommen. Die Geräte sind nicht vollständig wasserdicht.
- Halten Sie das Armband sauber. Kommt das Armband mit Verunreinigungen wie Staub oder Farbstoff in Kontakt, bleiben möglicherweise Flecken zurück, die nicht vollständig entfernt werden können.



- Ist der Lautsprecher feucht, ist der Ton möglicherweise verzerrt. Stellen Sie sicher, dass der Lautsprecher trocken ist.
- Vergewissern Sie sich, dass das Mikrofon der Gear nicht verdeckt ist, wenn Sie hineinsprechen.

## Akku

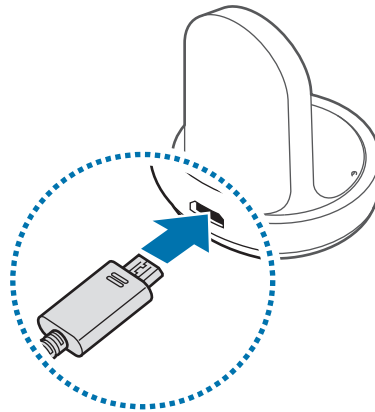
### Akku aufladen

Vor der erstmaligen Verwendung des Akkus oder wenn er länger nicht verwendet wurde, muss der Akku geladen werden.



Verwenden Sie nur von Samsung zugelassene Ladegeräte, Akkus und Kabel. Nicht zugelassene Ladegeräte oder Kabel können zu einer Explosion des Akkus oder zu Schäden an der Gear führen.

- 1 Schließen Sie das USB-Kabel am USB-Netzteil an. Verbinden Sie danach das andere Ende des USB-Kabels mit der induktiven Ladeschale.



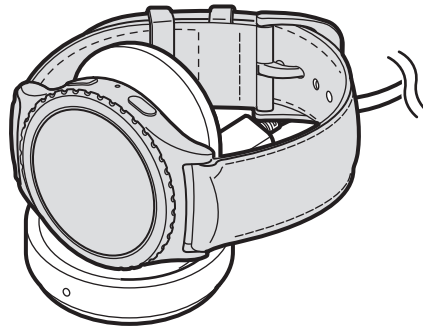
- Verwenden Sie die mitgelieferte induktive Ladeschale und das mitgelieferte Ladegerät. Mit einem Ladegerät eines Drittanbieters kann die Gear nicht richtig geladen werden.
- Ein falsches Anschließen des Ladegeräts kann zu schweren Schäden am Gerät führen. Schäden durch unsachgemäße Verwendung werden nicht von der Garantie abgedeckt.



Vergewissern Sie sich, dass das USB-Kabel richtig mit der induktiven Ladeschale verbunden ist.

- 2 Stecken Sie das USB-Netzteil in eine Netzsteckdose.

3 Legen Sie die Gear in die induktive Ladeschale.



4 Entnehmen Sie die Gear aus der induktiven Ladeschale, wenn sie vollständig geladen ist. Ziehen Sie zuerst das Ladegerät von der induktiven Ladeschale ab und trennen Sie anschließend die Verbindung zwischen Ladegerät und Netzsteckdose.



Stecken Sie das Ladegerät aus, wenn es nicht verwendet wird, um Energie zu sparen. Das Ladegerät verfügt über keinen Ein-/Aus-Schalter. Sie müssen also das Ladegerät vom Stromanschluss trennen, wenn es nicht verwendet wird, um zu verhindern, dass Energie verschwendet wird. Das Ladegerät sollte sich während des Aufladens in der Nähe des Stromanschlusses befinden und leicht zugänglich sein.

## Ladestatus prüfen

Wenn Sie die Gear mit der induktiven Ladeschale verbinden, blinkt die LED-Anzeige der induktiven Ladeschale in bestimmten Farben, die den Ladezustand des Akkus anzeigen.

Farbe	Ladestatus
Rot → Grün → Orange	Standby-Modus
Rot	Wird geladen
Grün	Vollständig geladen
Orange	An ein Netzteil mit geringer Leistung angeschlossen



Bei einem Fehler an der induktiven Ladeschale blinkt die LED-Anzeige rot. Trennen Sie die Verbindung zwischen der Gear und der induktiven Ladeschale und stellen Sie sie dann erneut her. Falls der Fehler erneut auftritt, erhalten Sie in einem Samsung Servicezentrum weitere Unterstützung.

## Akkuverbrauch reduzieren

Die Gear bietet Ihnen verschiedene Optionen zum Verlängern der Akkulaufzeit.

- Wenn Sie die Gear nicht verwenden, aktivieren Sie den Schlafmodus, indem Sie den Bildschirm mit der Handfläche bedecken.
- Aktivieren Sie den Energiesparmodus.
- Schließen Sie nicht verwendete Anwendungen.
- Deaktivieren Sie die Bluetooth-Funktion, wenn Sie sie nicht verwenden.
- Deaktivieren Sie die WLAN-Funktion, wenn Sie sie nicht verwenden.
- Verringern Sie die Bildschirmhelligkeit.
- Deaktivieren Sie die dauerhafte Anzeige der Uhr.
- Deaktivieren Sie die Aktivierung per Sprachbefehl in **S Voice**.
- Passen Sie die Benachrichtigungseinstellungen der **Samsung Gear** auf dem Mobilgerät an.

## Tipps und Vorsichtsmaßnahmen zum Laden des Akkus

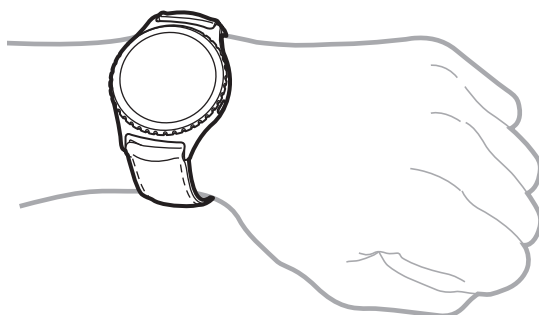
- Wenn sich zwischen der Gear und der induktiven Ladeschale Fremdkörper befinden, wird die Gear möglicherweise nicht richtig geladen. Verhindern Sie, dass die Gear und die induktive Ladeschale mit Schweiß, Flüssigkeiten oder Staub in Berührung kommen.
- Ist der Akkuladestand gering, wird das Akkusymbol leer angezeigt.
- Wenn der Akku vollständig entladen ist, kann die Gear nicht unmittelbar nach dem Anschluss an das Ladegerät eingeschaltet werden. Laden Sie den leeren Akku ein paar Minuten lang auf, bevor Sie die Gear wieder einschalten.
- Wenn Sie gleichzeitig mehrere Anwendungen ausführen, wird der Akku schnell leer. Führen Sie diese Anwendungen nur bei vollständig geladenem Akku aus, um einen Ladeverlust während einer Datenübertragung zu vermeiden.
- Wenn Sie das Gerät nicht über das Ladegerät, sondern beispielsweise über einen Computer laden, kann dies aufgrund einer eingeschränkten elektrischen Stromzufuhr zu einer geringeren Ladegeschwindigkeit führen.
- Wenn die Gear über ein Multi-Ladegerät zusammen mit anderen Geräten aufgeladen wird, kann der Ladevorgang länger dauern.

- Sie können die Gear verwenden, während sie aufgeladen wird, der Ladevorgang kann in diesem Fall jedoch länger dauern.
- Während die Gear geladen wird, können aufgrund einer instabilen Stromversorgung Funktionsstörungen des Touchscreens auftreten. Entnehmen Sie die Gear in diesem Fall aus der Ladeschale.
- Beim Aufladen kann sich die Gear erwärmen. Das ist üblich und hat keine Auswirkung auf die Lebensdauer oder Leistungsfähigkeit der Gear. Erwärmt sich der Akku stärker als üblich, entfernen Sie das Ladegerät.
- Falls die Gear nicht richtig geladen wird, bringen Sie sie in ein Samsung Kundendienstcenter.
- Verwenden Sie kein verformtes oder beschädigtes USB-Kabel.

## Gear anlegen

### Gear anziehen

Öffnen Sie den Verschluss und bringen Sie das Armband an Ihrem Handgelenk an. Passen Sie das Armband Ihrem Handgelenk an, stecken Sie den Stift in eines der Löcher und schließen Sie dann den Verschluss.



Verbiegen Sie das Armband nicht. Dies kann zu Schäden an der Gear führen.



Damit Sie die Herzfrequenz mit der Gear genauer messen können, tragen Sie sie eng am Unterarm oberhalb des Knöchels. Details finden Sie unter [Gear richtig tragen](#).

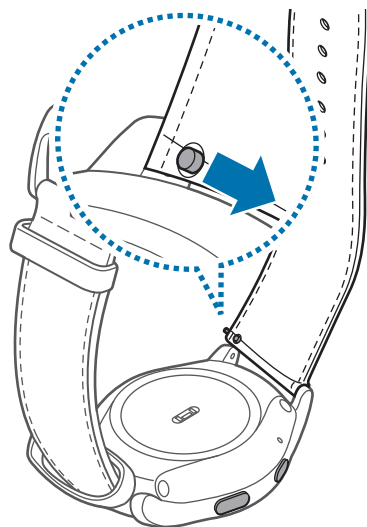
## Tipps und Vorsichtsmaßnahmen in Bezug auf das Armband

- Seien Sie beim Tragen der Gear vorsichtig. Wenn Sie empfindliche Haut haben oder die Gear zu eng einstellen, kann das unangenehm sein.
- Einige Benutzer empfinden es als unangenehm, die Gear längere Zeit zu tragen.
- Wenn das Armband über einen längeren Zeitraum hinweg mit Seife, Schweiß, Allergenen oder Schadstoffen in Berührung kommt, kann das zu Hautreizungen führen.
- Tragen Sie das Gerät nicht zu fest am Handgelenk. Halten Sie das Gerät sauber und trocken. Das Gerät entspricht zwar den internationalen Sicherheitsstandards, aber bei bestimmten Personen treten möglicherweise dennoch Hautreizungen auf, falls sie auf gewisse Substanzen allergisch reagieren.
- Beachten Sie Folgendes, um das Lederarmband zu schützen.
  - Verhindern Sie, dass das Lederarmband direktem Sonnenlicht, Wasser sowie heißen und feuchten Umgebungen ausgesetzt wird. Das Lederarmband kann sich dadurch verfärben oder verformen.
  - Das Leder ist durchlässig, sodass möglicherweise Öl und Kosmetika eindringen können. Verhindern Sie daher, dass das Lederarmband mit diesen Produkten in Kontakt kommt.
- Wir empfehlen, keinen Trageriemen aus Metall zu verwenden. Trageriemen aus Metall können in Bereichen mit schwachem Signal oder schlechtem Empfang zu Verbindungsproblemen führen.

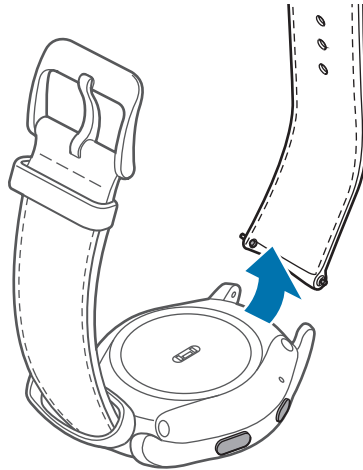
## Armband austauschen

Entfernen Sie das Armband von der Gear, um ihn durch einen neuen zu ersetzen.

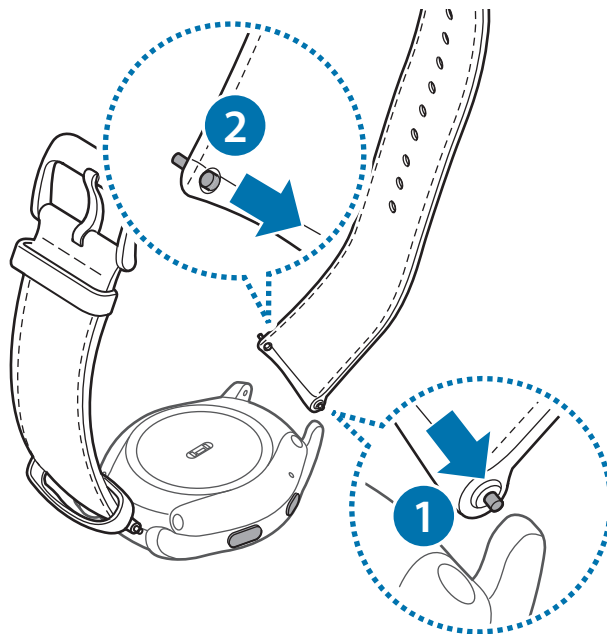
- 1 Schieben Sie den Federstift des Armbands nach innen.



**2** Ziehen Sie das Armband weg vom Gehäuse der Gear.



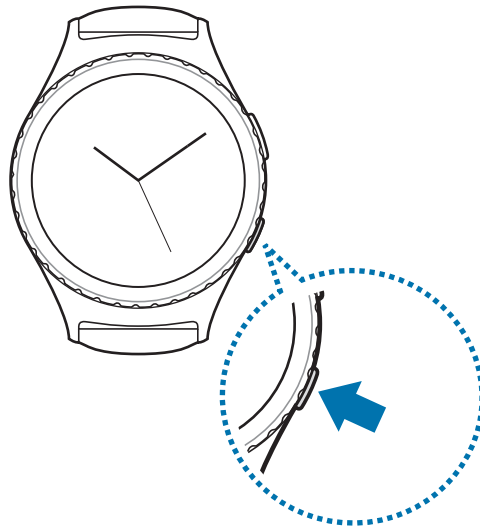
**3** Schieben Sie das Ende des Federstifts in die Öse der Gear und den Federstift nach innen und bringen Sie das Armband an.



## Gear ein- und ausschalten

Halten Sie die Ein-/Aus-Taste einige Sekunden lang gedrückt, um die Gear einzuschalten. Beim erstmaligen Einschalten oder beim Zurücksetzen der Gear erscheint ein Pop-up-Fenster. Befolgen Sie die Anweisungen auf dem Bildschirm, um die Samsung Gear-Anwendung herunterzuladen und auf Ihrem Mobilgerät zu installieren. Details finden Sie unter [Gear mit einem Mobilgerät verbinden](#).

Halten Sie zum Ausschalten der Gear die Ein-/Aus-Taste gedrückt und tippen Sie **Ausschalten** an.



Befolgen Sie alle Warnungen und Anweisungen autorisierter Personen in Bereichen, in denen drahtlose Geräte verboten sind, z. B. in Flugzeugen und Krankenhäusern.

## Gear mit einem Mobilgerät verbinden

Sie sollten die Gear erst einmal mit Ihrem Mobilgerät verbinden, bevor Sie die Gear verwenden. Damit Sie die Gear mit einem Mobilgerät verbinden können, installieren Sie die Samsung Gear-Anwendung auf dem Mobilgerät. Je nach Gerät können Sie die Anwendung „Samsung Gear“ aus folgenden Quellen herunterladen:

- Android-Geräte von Samsung: **Galaxy Apps**, [apps.samsung.com/gear](https://apps.samsung.com/gear)
- Andere Android-Geräte: **Play Store**, [apps.samsung.com/gear](https://apps.samsung.com/gear)
- iOS-Geräte: **App Store**

### Gear

- 1 Schalten Sie die Gear ein.

### Mobilgerät

- 2 Tippen Sie auf dem Anwendungsbildschirm **Samsung Gear** an.  
Aktualisieren Sie gegebenenfalls die Anwendung „Samsung Gear“ auf die neueste Version.
- 3 Tippen Sie **MIT GEAR VERBINDEN** an.
- 4 Bestätigen Sie im Fenster **Bluetooth-Kopplungsanforderung**, dass die auf der Gear und dem Mobilgerät angezeigten Passkeys übereinstimmen. Tippen Sie dann **OK** an.
- 5 Befolgen Sie die Anweisungen auf dem Bildschirm, um die Verbindung herzustellen.  
Damit Sie von der Gear aus Anrufe tätigen oder Nachrichten senden können, müssen Sie die eSIM aktivieren. Weitere Informationen finden Sie unter [eSIM](#).

Wenn die Geräte verbunden sind, wird auf dem Bildschirm der Gear ein Tutorial gestartet. Befolgen Sie die Anweisungen auf dem Bildschirm, um die grundlegende Steuerung der Gear kennenzulernen.



- Verbindungsmethoden und Screenshots variieren möglicherweise je nach Gerät und Softwareversion.
- Die Samsung Gear App kann nur auf Mobilgeräten installiert werden, die eine Synchronisierung mit einer Gear unterstützen. Stellen Sie sicher, dass Ihr Mobilgerät mit einer Gear kompatibel ist.
- Die Gear ist kleiner als herkömmliche Mobilgeräte, sodass die Qualität der Netzwerkverbindung möglicherweise schlechter ist, insbesondere in Bereichen mit schwachem Signal oder schlechtem Empfang. Falls keine Bluetooth-Verbindung möglich ist, ist möglicherweise Ihre Mobilfunk- oder Internetverbindung schlecht oder unterbrochen.
- Ist eine Verbindung hergestellt, entleert sich der Akku der Gear möglicherweise schneller, wenn Sie Daten wie etwa Kontakte synchronisieren.
- Die unterstützten Mobilgeräte und Funktionen variieren möglicherweise je nach Region, Dienstanbieter und Gerätehersteller. Eine Liste der kompatiblen Geräte finden Sie unter [www.samsung.com](http://www.samsung.com)

## Gear mit einem neuen Mobilgerät verbinden

Wenn Sie die Gear mit einem anderen Mobilgerät verbinden, werden Sie in einem Pop-up-Fenster aufgefordert, die Gear zurückzusetzen. Sichern Sie alle wichtigen Daten, die auf der Gear gespeichert sind.

- 1 Sichern Sie die Daten der Gear auf Ihrem Mobilgerät.  
Öffnen Sie auf Ihrem Mobilgerät den Anwendungsbildschirm und tippen Sie **Samsung Gear** → **Einstellungen** → **Sichern und Wiederherstellen** → **Datensicherung** an.
- 2 Trennen Sie die Verbindung zwischen der Gear und dem Mobilgerät. Weitere Informationen finden Sie unter [Verbindung zur Gear trennen](#).
- 3 Verbinden Sie die Gear mit einem anderen Mobilgerät.  
Weitere Informationen finden Sie unter [Gear mit einem Mobilgerät verbinden](#).



Wenn das Mobilgerät, mit dem Sie eine Verbindung herstellen möchten, bereits mit einer anderen Gear verbunden ist, kann die Gear keine Verbindung herstellen. Trennen Sie die Verbindung zwischen Ihrem Mobilgerät und der vorher genutzten Gear und stellen Sie eine Verbindung zu der Gear her, die Sie jetzt verwenden möchten.

## Fernverbindung

Sie können eine Fernverbindung zwischen der Gear und Ihrem Mobilgerät herstellen, wenn eine Bluetooth-Verbindung nicht möglich ist. Über diese Verbindung können Sie weiterhin Benachrichtigungen von Ihrem Mobilgerät empfangen. Diese Funktion wird automatisch aktiviert, wenn Sie zum ersten Mal eine Bluetooth-Verbindung zu Ihrem Mobilgerät herstellen.

Falls diese Funktion nicht eingeschaltet ist, öffnen Sie den Anwendungsbildschirm auf Ihrem Mobilgerät und tippen Sie **Samsung Gear** → **Einstellungen** → **Gear-Verbindung** und anschließend den Schalter **Remote-Verbindung** an.

## eSIM

### Einführung

Ihre Gear enthält eine eSIM, die als SIM-Karte fungiert, sodass Sie für die Gear keine SIM-Karte benötigen, um Anrufe zu tätigen, Nachrichten zu senden oder eine mobile Datenverbindung zu verwenden.

Installieren Sie ein Profil und aktivieren Sie die eSIM. Weitere Informationen erhalten Sie von Ihrem Netzbetreiber.

### eSIM aktivieren

Damit Sie die eSIM verwenden können, müssen Sie ein Profil herunterladen und die eSIM aktivieren. Stellen Sie sicher, dass die Gear mit einem Netzwerk verbunden werden kann.

Folgen Sie beim ersten Verbinden der Gear mit Ihrem Mobilgerät den Anweisungen auf dem Bildschirm, um die eSIM zu aktivieren. Falls Sie die Installation der eSIM überspringen, können Sie sie auch später einrichten.

#### Gear

- 1 Wischen Sie auf dem Zifferblatt von oben nach unten, um die Statusseite zu öffnen.
- 2 Tippen Sie **e** an.  
Auf Ihrem Mobilgerät wird automatisch der Bildschirm zur Installation der eSIM geöffnet.
- 3 Tippen Sie **SUCHEN** an.

### Mobilgerät

- 4 Scannen Sie den QR-Code des eSIM-Vouchers mit Ihrem Mobilgerät.  
Wenn der QR-Code gescannt wurde, wird automatisch ein Profil auf das Gerät heruntergeladen.
- 5 Tippen Sie **REGISTRIEREN** an.

### Gear

- 6 Tippen Sie  an, um die eSIM in der Gear zu aktivieren.  
Sie können die mobile Datenverbindung nur auf der Gear verwenden.



Dieser QR-Code dient als Beispiel. Er eignet sich nicht für die tatsächliche Verwendung.

## eSIM verwalten

Tippen Sie zum Aktivieren oder Deaktivieren der eSIM auf dem Anwendungsbildschirm **Einstellungen** → **Gear-Info** → **Info zu Gerät** → **Gear eSIM-Profil** und anschließend ✓ an.

Tippen Sie zum Löschen der eSIM auf dem Anwendungsbildschirm **Einstellungen** → **Gear-Info** → **Info zu Gerät** → **Gear eSIM-Profil** → **Löschen** an. Die Gear wird zurückgesetzt und Sie können ein neues Profil herunterladen. Die mobile Datenverbindung der Gear kann erst verwendet werden, wenn ein neues Profil installiert wurde.

Tippen Sie zum Hinzufügen eines neuen Profils auf dem Anwendungsbildschirm des Mobilgeräts **Samsung Gear** → **Einstellungen** → **Registrieren des Gear-eSIM-Profiles** an.

## Bildschirm ein- und ausschalten

Drehen Sie zum Einschalten des Bildschirms die Lünette. Sie können auch die Home-Taste oder die Zurück-Taste drücken.

Bedecken Sie den Bildschirm mit der Handfläche, um ihn auszuschalten. Der Bildschirm wird auch ausgeschaltet, wenn die Gear eine gewisse Zeit lang nicht verwendet wurde.

Sie können den Bildschirm mit einer Geste einschalten. Weitere Informationen finden Sie unter [Gerät](#).

## Lünette verwenden

Durch Drehen der Lünette können Sie die verschiedenen Funktionen der Gear leicht bedienen.



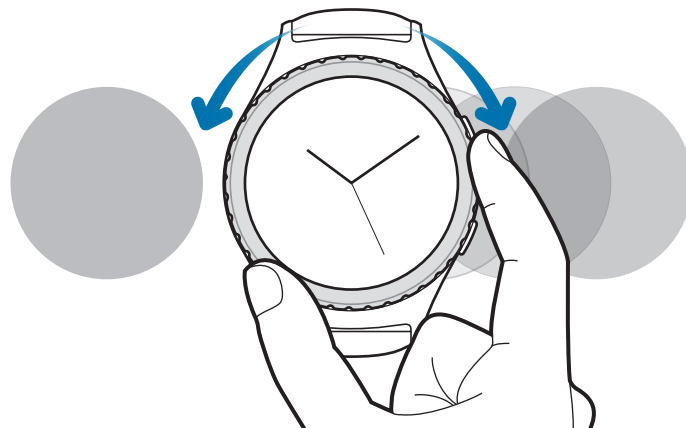
- Stellen Sie sicher, dass sich im Bereich um die Lünette keine Fremdkörper befinden.
- Verwenden Sie die Lünette nicht in der Nähe magnetischer Felder, da diese die internen Magneten der Lünette stören und somit zu einer Fehlfunktion führen könnten.



Wenn sich die Lünette nicht dreht, wenden Sie sich an eine Samsung Kundendienstzentrale. Bauen Sie die Gear nicht auseinander.

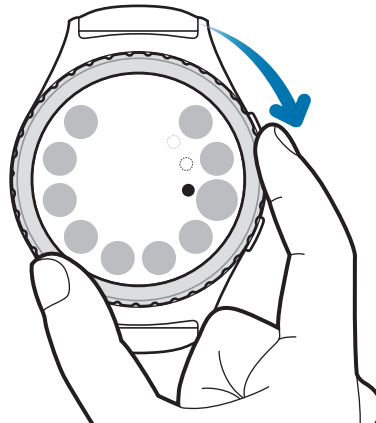
## Durch die Bildschirme blättern

Drehen Sie die Lünette, um andere Bildschirme anzuzeigen. Drehen Sie bei angezeigtem Ziffernblatt die Lünette gegen den Uhrzeigersinn, um Benachrichtigungen anzuzeigen.



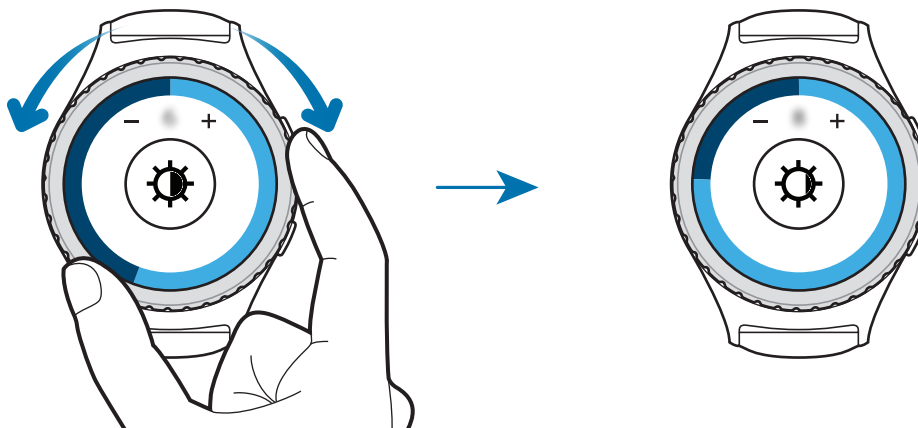
## Element auswählen

Drehen Sie die Lünette, um das Element, das Sie auswählen möchten, zu markieren, und tippen Sie das Element dann an. Wenn Sie die Lünette drehen, bewegt sich die Markierung in die gleiche Richtung.



## Eingabewert anpassen

Drehen Sie die Lünette, um Lautstärke oder Helligkeit anzupassen. Beim Einstellen der Helligkeit wird der Bildschirm heller, wenn die Lünette im Uhrzeigersinn gedreht wird.



## Touchscreen



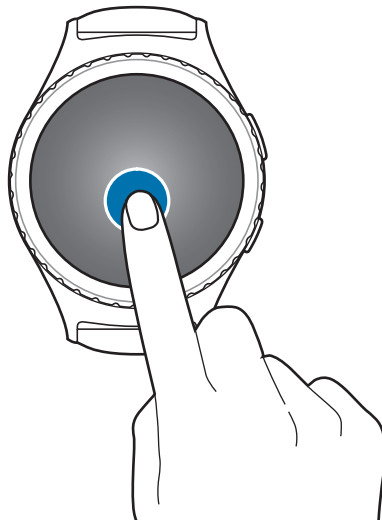
- Achten Sie darauf, dass der Touchscreen nicht mit anderen elektrischen Geräten in Kontakt kommt. Elektrostatische Entladungen können Fehlfunktionen des Touchscreens verursachen.
- Um Schäden am Touchscreen zu verhindern, tippen Sie nicht mit einem scharfen Gegenstand darauf und üben Sie keinen starken Druck mit den Fingerspitzen aus.



Möglicherweise erkennt die Gear Toucheingaben nahe am Rand des Bildschirms nicht, wenn die Toucheingabe außerhalb des Erkennungsbereichs ausgeführt wird.

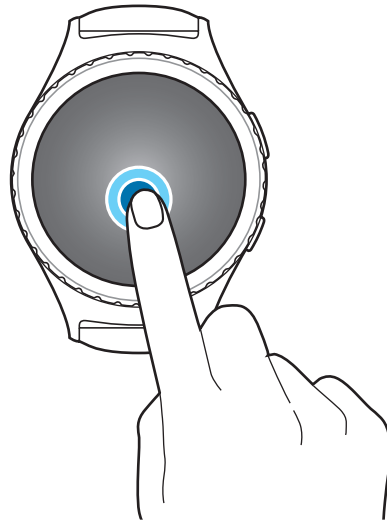
### Tippen

Um Anwendungen zu öffnen, Menüsymbole auszuwählen, Schaltflächen auf dem Bildschirm zu drücken oder mit der Tastatur Zeichen einzugeben, tippen Sie diese jeweils mit einem Finger an.



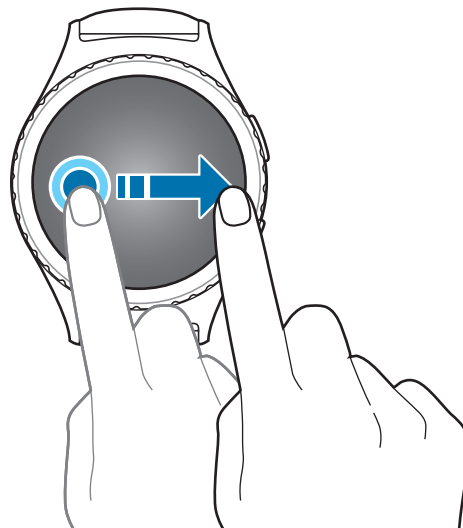
## Berühren und halten

Berühren und halten Sie den Bildschirm mindestens zwei Sekunden lang, um den Bearbeitungsmodus aufzurufen und die verfügbaren Optionen anzuzeigen.



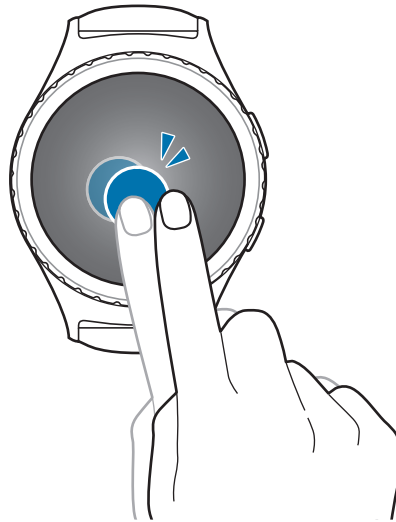
## Ziehen

Sie können ein Element verschieben, indem Sie es berühren und halten und an die gewünschte Position ziehen.



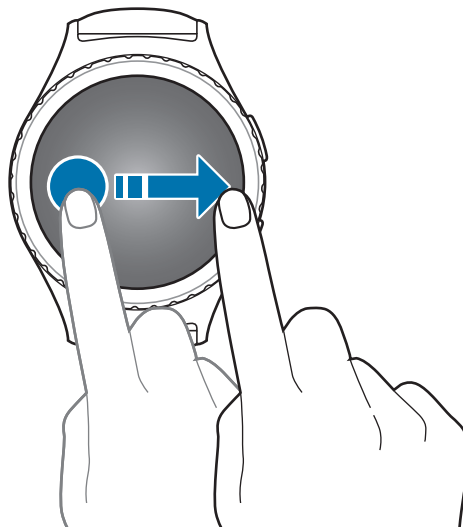
## Doppelt antippen

Sie können einen Bild- oder Textbereich vergrößern, indem Sie ihn zweimal antippen. Tippen Sie den Bereich erneut zweimal an, um die Originalgröße wiederherzustellen.



## Streichen

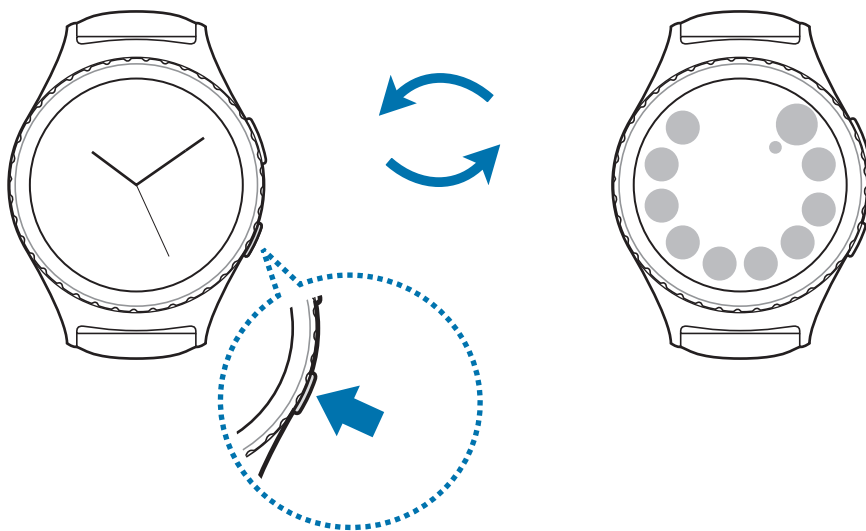
Wischen Sie nach links oder rechts, um andere Seiten anzuzeigen.



## Auf dem Bildschirm navigieren

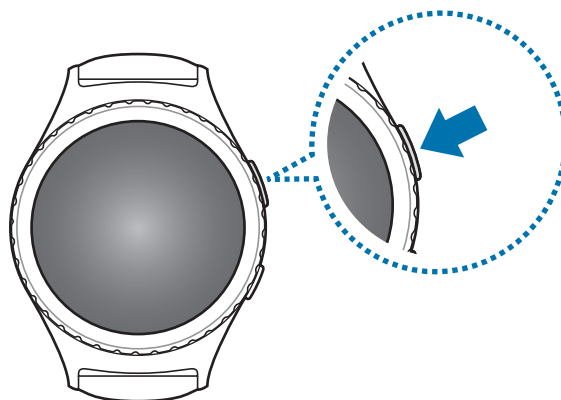
### Zwischen dem Ziffernblatt und dem Anwendungsbildschirm wechseln

Drücken Sie bei angezeigtem Ziffernblatt die Home-Taste, um den Anwendungsbildschirm zu öffnen. Wenn Sie sich nicht im Ziffernblatt befinden, drücken Sie die Home-Taste, um zum Ziffernblatt zurückzukehren.



### Zum vorherigen Bildschirm zurückkehren

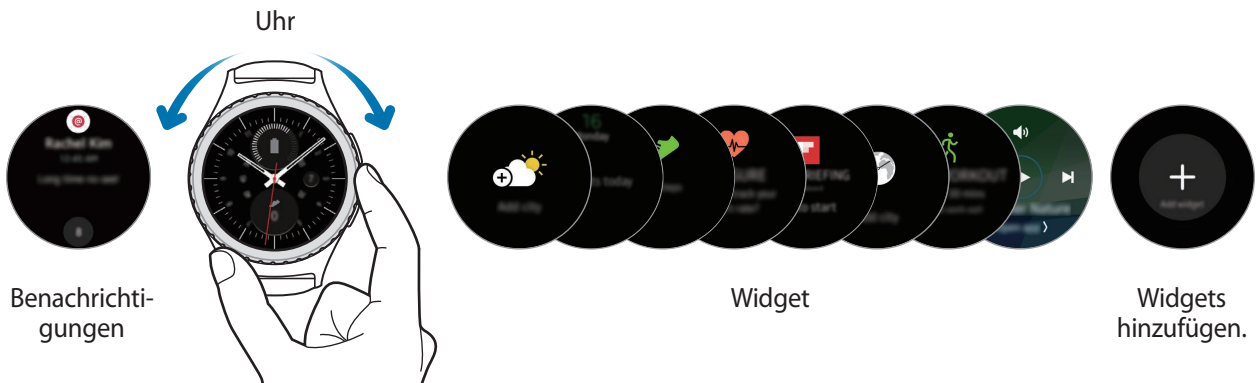
Drücken Sie die Zurück-Taste. Sie können auch auf dem Bildschirm von oben nach unten wischen.



# Startbildschirm

## Einführung

Der Startbildschirm verfügt über mehrere Seiten. Das Ziffernblatt ist der Ausgangspunkt für den Startbildschirm. Drehen Sie die Lünette, um Elemente wie z. B. Benachrichtigungen und Widgets auf dem Startbildschirm anzuzeigen.



Die verfügbaren Widgets, Benachrichtigungen und ihre Anordnung variieren möglicherweise je nach Softwareversion.

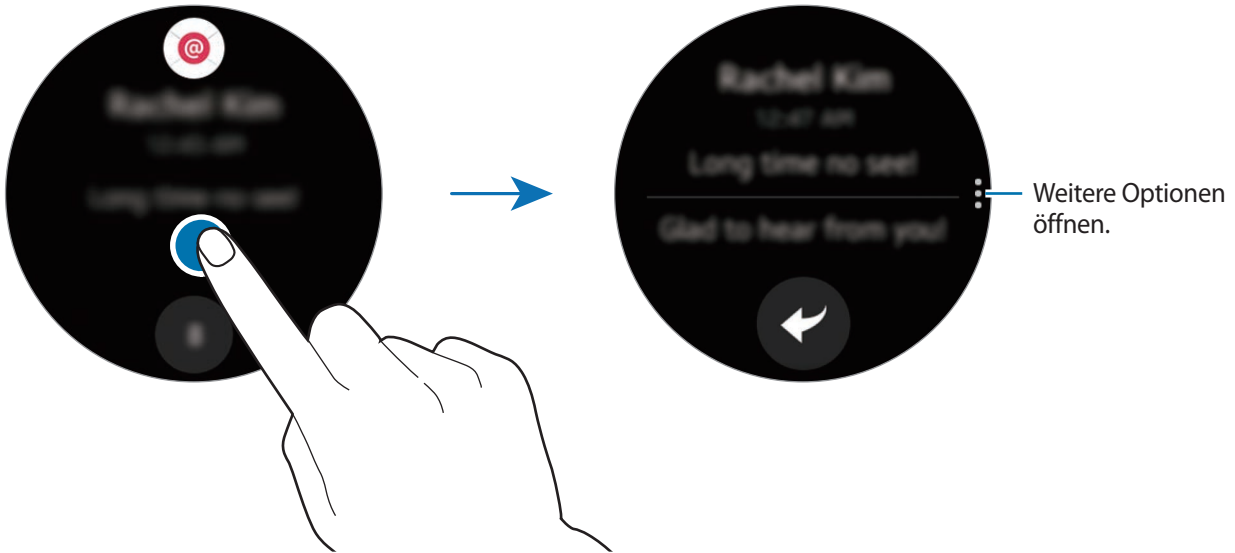
## Benachrichtigungsfeld

Halten Sie sich jederzeit über Ereignisse, Benachrichtigungen und Nachrichten von Ihrem Mobilgerät und der Gear auf dem Laufenden.

Wenn Sie eine Benachrichtigung erhalten, erscheint sie zunächst am oberen Bildschirmrand. Nach ein paar Sekunden wird sie wieder ausgeblendet und die Gear gibt einen Benachrichtigungston aus.

## Eingehende Benachrichtigungen anzeigen

Tippen Sie die Benachrichtigungsseite an. Sie können sich die Details der Benachrichtigung anzeigen lassen.



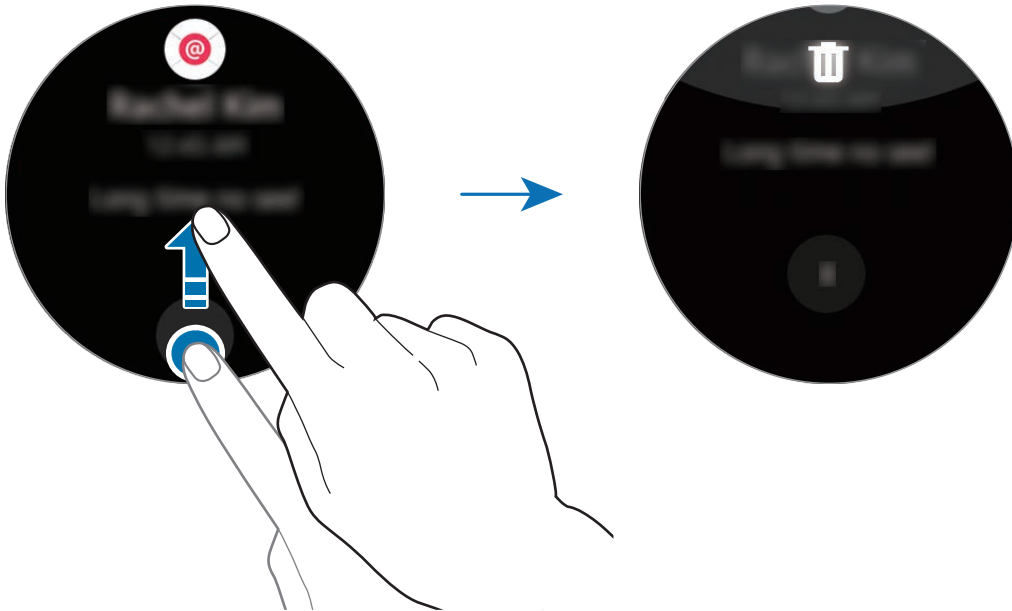
Enthält eine Nachricht viel Text oder Anhänge, dann überprüfen Sie die Nachrichtendetails auf Ihrem Mobilgerät.

## Andere Benachrichtigungen anzeigen


Tippen Sie unten im Bereich die Nummer an. Zudem können andere Benachrichtigungen von der gleichen Anwendung angezeigt werden. Drehen Sie die Lünette gegen den Uhrzeigersinn, um Benachrichtigungen von anderen Anwendungen anzuzeigen.

## Benachrichtigungen löschen

Sie löschen eine Benachrichtigung, indem Sie vom unteren Bildschirmrand nach oben streichen, während die Benachrichtigung aufgerufen ist.



## Benachrichtigungen sperren

- 1 Wählen Sie eine Benachrichtigung von der Anwendung aus, die Sie sperren möchten.
- 2 Tippen Sie die Benachrichtigung an, um Details anzuzeigen.
- 3 Tippen Sie  an, drehen Sie die Lünette auf **App sperren** und tippen Sie **App sperren** an.  
Die Gear erhält daraufhin keine Benachrichtigungen von der Anwendung mehr.



Sie können Benachrichtigungen von bestimmten Anwendungen auf der Gear blockieren. Wenn Sie auf der Gear noch keine Benachrichtigungen erhalten haben, können Sie Benachrichtigungen über Ihr Mobilgerät blockieren. Öffnen Sie auf Ihrem Mobilgerät den Anwendungsbildschirm und tippen Sie **Samsung Gear** → **Benachrichtigungen** → **Benachr. verwalten** an.

## Ziffernblatt

Sie sehen die aktuelle Uhrzeit. Sie können auch die Akkulaufzeit, das Datum, Ihre Schrittzahl und vieles mehr anzeigen.



Wenn Sie sich nicht im Ziffernblatt befinden, drücken Sie die Home-Taste, um das Ziffernblatt zu öffnen. Bei noch nicht gelesenen Benachrichtigungen erscheint ein orangefarbener Punkt auf dem Bildschirm.

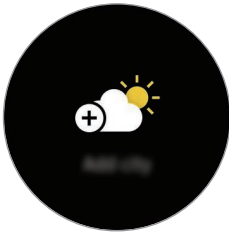
## Uhrtyp ändern

Berühren und halten Sie das Ziffernblatt und drehen Sie die Lünette dann, um einen Uhrentyp auszuwählen. Sie können die Uhr auch an Ihre Bedürfnisse anpassen, indem Sie **STYLEN** antippen.

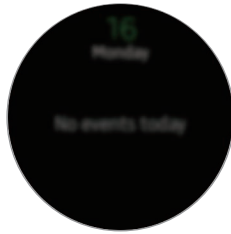
Sie können den Uhrentyp der Gear auch auf Ihrem Mobilgerät ändern. Öffnen Sie auf Ihrem Mobilgerät den Anwendungsbildschirm und tippen Sie **Samsung Gear** → **Ziffernblätter** an.

## Widget

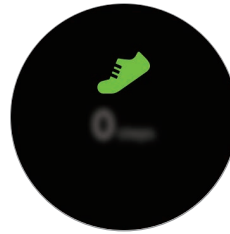
Sie können Widgets zum Startbildschirm hinzufügen. Widgets sind kleine Anwendungen mit eingeschränktem Funktionsumfang, die Informationen und einen einfachen Zugriff bieten. Die folgenden Widgets können Sie standardmäßig verwenden.



Wetter



Kalender



Schrittzahl-Tracker



Puls-Tracker



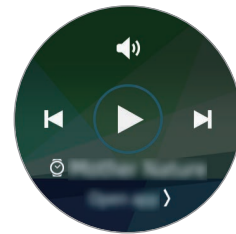
Nachrichtenüberblick



Weltuhr



Trainings-Tracker



MP3-Player

## Widgets hinzufügen

Sie können dem Startbildschirm weitere Widgets hinzufügen.

Tippen Sie **+** an und wählen Sie ein Widget aus. Das ausgewählte Widget wird auf einer neuen Seite angezeigt.



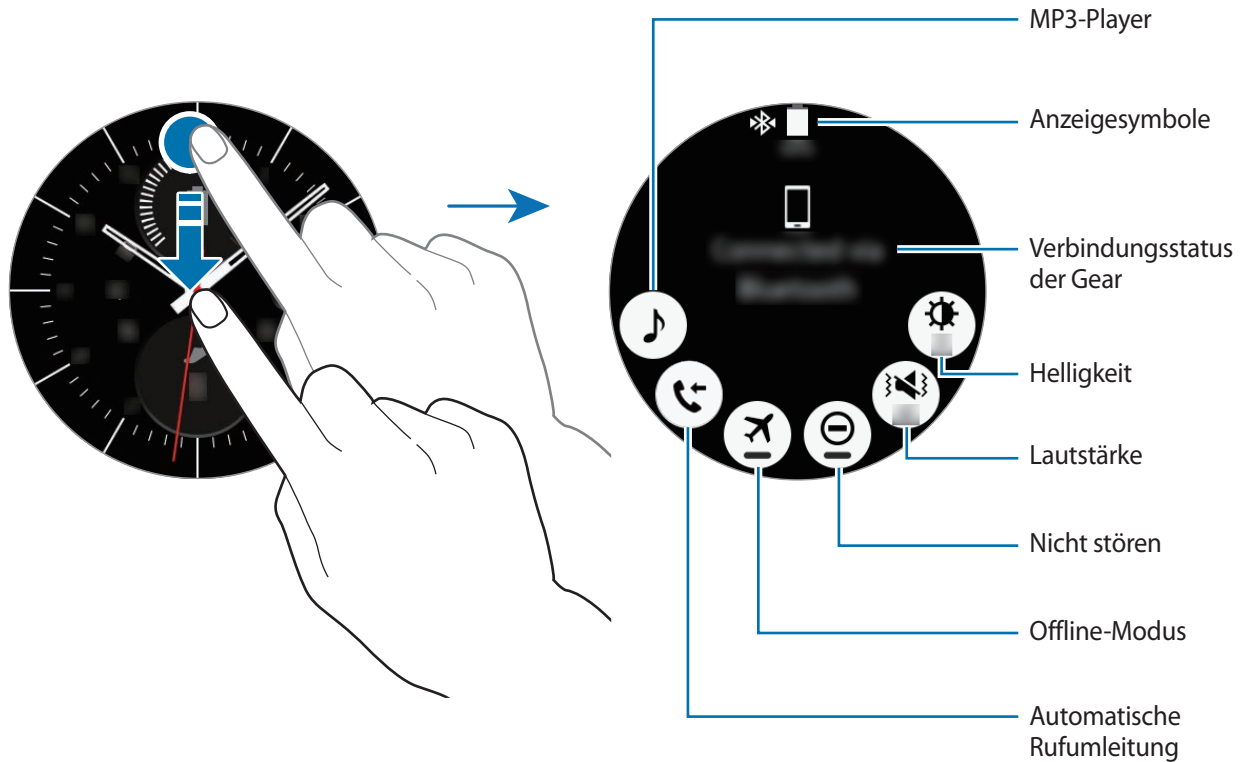
## Widgets entfernen

Berühren und halten Sie ein Widget und tippen Sie dann **-** an.

## Statusseite

Diese Seite ermöglicht es Ihnen, den aktuellen Status anzuzeigen und grundlegende Einstellungen vorzunehmen.

Wischen Sie bei angezeigtem Ziffernblatt auf dem Bildschirm von oben nach unten.




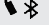






## Anzeigesymbole

Diese Anzeigesymbole erscheinen oben auf dem Bildschirm. Die häufigsten Symbole sind in der folgenden Tabelle aufgelistet.



Die angezeigten Symbole können je nach Region variieren.

Symbol	Bedeutung
	Bluetooth verbunden
	Bluetooth getrennt
	Signalstärke
	Bluetooth-Headset verbunden

Symbol	Bedeutung
	Mit HSDPA-Netz verbunden
	Mit WLAN verbunden
	Offline-Modus aktiviert
	Akkuladezustand

## Musik wiedergeben

Sie können Musik hören, die auf der Gear oder auf dem Mobilgerät gespeichert ist.

Tippen Sie auf der Statusseite  an.

## Anrufeinstellungen

Sie können die Einstellungen der Anruffunktion ändern.

Tippen Sie auf der Statusseite  an.

## Offline-Modus


Sie können den Offline-Modus aktivieren oder deaktivieren.

Tippen Sie auf der Statusseite  an.

## Nicht-stören-Modus

Sie können die Gear stummschalten und den Bildschirm so einstellen, dass er nicht ausgeschaltet wird, wenn eine Benachrichtigung eingegangen ist. Alarme werden weiterhin wie gewohnt ausgelöst.

Tippen Sie auf der Statusseite  an.

Das Symbol  erscheint oben auf dem Bildschirm.


## Lautstärke einstellen

Sie können die Lautstärke für verschiedene Töne anpassen.

Tippen Sie auf der Statusseite  an und passen Sie die Lautstärke durch Drehen der Lünette oder durch Antippen von **+** oder **-** an.

## Helligkeit einstellen


Sie können die Bildschirmhelligkeit der Gear Ihrer Umgebung entsprechend anpassen.

Tippen Sie auf der Statusseite  an und passen Sie die Helligkeit durch Drehen der Lünette oder durch Antippen von **+** oder **-** an.

# Anwendungsbildschirm

Der Anwendungsbildschirm enthält Symbole für alle Anwendungen.

Drücken Sie bei angezeigtem Ziffernblatt die Home-Taste, um zum Anwendungsbildschirm zu gelangen.

Drehen Sie die Lünette, um andere Seiten anzuzeigen. Sie können auch  antippen oder auf dem Bildschirm nach links oder nach rechts wischen.




## Anwendungen öffnen

Tippen Sie auf dem Anwendungsbildschirm ein Anwendungssymbol an, um die entsprechende Anwendung zu öffnen.

Wenn Sie eine Anwendung aus der Liste der kürzlich verwendeten Anwendungen öffnen möchten, tippen Sie auf dem Anwendungsbildschirm **Aktuelle Apps** an und wählen Sie das Fenster mit den aktuellen Anwendungen aus.

## Anwendungen schließen

- 1 Tippen Sie auf dem Anwendungsbildschirm **Aktuelle Apps** an.
- 2 Drehen Sie die Lünette, um die Anwendung, die geschlossen werden soll, zu markieren.
- 3 Tippen Sie  an.

Durch Antippen von **ALLE BEEND.** können Sie alle ausgeführten Anwendungen schließen.

## Elemente verschieben

Berühren und halten Sie bei angezeigtem Anwendungsbildschirm den Bildschirm, berühren und halten Sie eine Anwendung und ziehen Sie sie an die gewünschte Position.

Sie können die Anwendungen der Gear auch auf Ihrem Mobilgerät ordnen. Mehr Informationen hierzu finden Sie in der Samsung Gear App unter [Apps-Layout](#).



## Anwendungen installieren

Sie können Anwendungen kaufen und herunterladen, die speziell für die Gear entwickelt wurden. Damit Sie diese Funktion verwenden können, muss eine Verbindung zwischen der Gear und Ihrem Mobilgerät bestehen.

Tippen Sie auf dem Anwendungsbildschirm **Mehr Apps erhalten** an. Blättern Sie durch die Liste empfohlener Anwendungen, indem Sie die Lünette drehen, und wählen Sie die App aus, die Sie installieren möchten.

Tippen Sie **Auf Telefon anzeigen** an, um weitere Anwendungen aufzurufen. Der **Samsung Galaxy Apps**-Store wird auf Ihrem Mobilgerät automatisch gestartet. Im Store können Sie Anwendungen suchen und herunterladen.

## Apps deinstallieren

Berühren und halten Sie den Anwendungsbildschirm. Deinstallierbare Anwendungen werden mit dem Symbol  gekennzeichnet. Wählen Sie eine Anwendung aus und tippen Sie  an.

Sie können die Anwendungen auf der Gear auch über das Mobilgerät deinstallieren. Mehr Informationen hierzu finden Sie in der Samsung Gear App unter [Apps deinstallieren](#).

## Bildschirmsperre einrichten

Verhindern Sie, dass andere Personen auf Ihre Gear zugreifen, wenn Sie sie nicht tragen. Falls Sie die Bildschirmsperrfunktion eingeschaltet haben, wird diese aktiviert, wenn Sie die Gear abnehmen. Nachdem Sie diese Funktion aktiviert haben, muss jedes Mal ein Entsperrungscode auf der Gear eingegeben werden, wenn Sie den Bildschirm einschalten.

### PIN einstellen

Tippen Sie auf dem Anwendungsbildschirm **Einstellungen** → **Sperrbildschirm** → **Sperrbildschirmtyp** → **PIN** an.

Eine PIN umfasst ausschließlich Zahlen. Geben Sie vier Ziffern ein und bestätigen Sie die PIN, indem Sie sie erneut eingeben.

### Gear entsperren

Schalten Sie den Bildschirm ein und geben Sie den Entsperrungscode ein.

Tippen Sie zum Deaktivieren dieser Funktion auf dem Anwendungsbildschirm **Einstellungen** → **Sperrbildschirm** → **Sperrbildschirmtyp** an, geben Sie die PIN ein und tippen Sie anschließend **Normal** an.

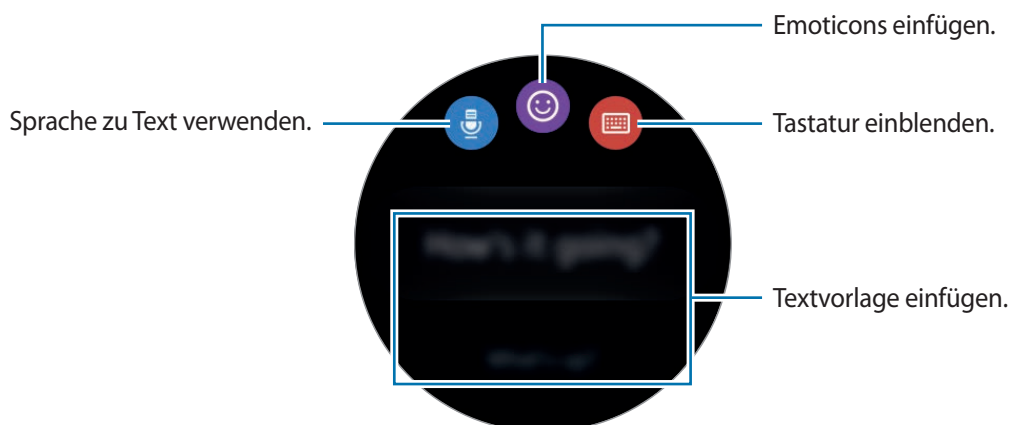
## Text eingeben

### Einführung

Wenn die Texteingabe möglich ist, wird automatisch ein Texteingabebildschirm angezeigt. Wählen Sie ein Emoticon oder eine Textvorlage als Nachricht aus. Sie können zur Texteingabe auch die Spracheingabe oder Tastatur nutzen.




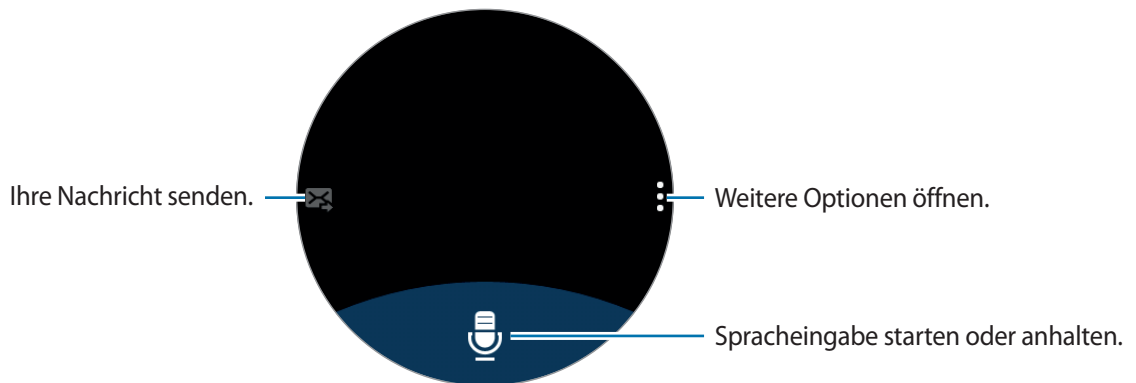
Das Bildschirmlayout variiert möglicherweise je nach der Anwendung, die Sie starten.



## Spracheingabe verwenden

Tippen Sie  an und sprechen Sie die Nachricht, die Sie eingeben möchten. Wenn Sie fertig sind, tippen Sie  an.

Tippen Sie zum Ändern der erkannten Sprache  → **Eingabesprachen** an.



- Diese Funktion wird nicht in allen Sprachen unterstützt.
- Ist die Gear per Bluetooth mit einem Mobilgerät verbunden, werden die Spracheinstellungen des Mobilgeräts für die Gear übernommen.

- **Tipps zur besseren Spracherkennung**

- Sprechen Sie deutlich.
- Sprechen Sie in ruhigen Umgebungen.
- Verwenden Sie keine anstößigen oder umgangssprachlichen Wörter.
- Vermeiden Sie es, Dialekt zu sprechen.

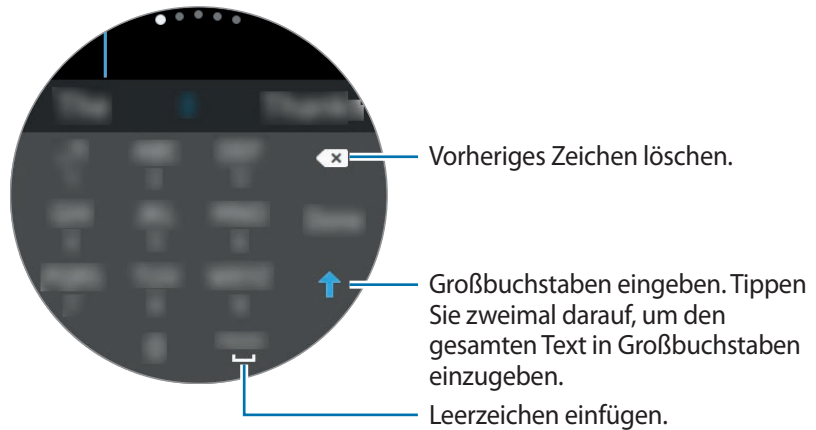
Je nach Ihrer Umgebung oder Ihrer Aussprache erkennt die Gear Ihre Spracheingabe möglicherweise nicht.

## Tastatur verwenden

Eine Taste hat drei bis vier Zeichen. Tippen Sie zum Eingeben eines Zeichens die entsprechende Taste so oft an, bis das gewünschte Zeichen erscheint.



- Die Texteingabe wird nicht für alle Sprachen unterstützt. Zum Eingeben eines Texts müssen Sie die Eingabesprache in eine der unterstützten Sprachen ändern.
- Das Tastaturlayout variiert möglicherweise je nach Region.




## Eingabemodus ändern

Drehen Sie die Lünette, um den Eingabemodus zu ändern. Sie können zwischen Zeichen-, Ziffern-, Satzzeichen- und Emoticon-Modus wechseln.

## Eingabesprache ändern

Ziehen Sie die Leertaste nach links oder rechts.

Wechseln Sie zum Ziffern-, Satzzeichen- oder Emoticon-Modus, um weitere Sprachen zuzufügen. Tippen Sie dann  → **Eingabesprachen** an und wählen Sie die Sprache aus, die Sie hinzufügen möchten. Sie können bis zu zwei Sprachen verwenden.

## Screenshot

Erstellen Sie einen Screenshot, während Sie die Gear verwenden.

Halten Sie die Home-Taste gedrückt und wischen Sie mit Ihrem Finger über den Bildschirm nach rechts.

Aufgenommene Bilder können Sie sich in der **Galerie** ansehen.



Bei der Verwendung bestimmter Anwendungen und Funktionen können Sie keine Screenshots aufnehmen.

## Gear aktualisieren

Die Gear kann auf die neueste Software aktualisiert werden.

### Kabellose Aktualisierung

Mithilfe des Firmware-over-the-Air (FOTA)-Dienstes kann die Gear direkt auf die neueste Software aktualisiert werden.

- 1 Tippen Sie auf dem Anwendungsbildschirm des Mobilgeräts **Samsung Gear** an.
- 2 Tippen Sie **Einstellungen** an.
- 3 Tippen Sie **Info zur Gear** → **Gear-Software aktualisieren** → **Jetzt aktualisieren** an.
- 4 Lesen Sie die Informationen auf dem Bildschirm und tippen Sie **OK** an.

Die Gear kopiert die aktualisierte Software von Ihrem Mobilgerät und startet neu.



Wenn das Gerät automatisch nach Aktualisierungen suchen soll, tippen Sie den Schalter **Automatische Updatesuche** an, um die Funktion zu aktivieren. Aktualisierungen werden nur heruntergeladen, wenn das Gerät mit einem WLAN-Netzwerk verbunden ist.

# Anwendungen

## SMS/MMS

### Einführung

Rufen Sie Nachrichten auf der Gear ab, senden Sie dem Absender eine Antwort oder rufen Sie den Absender an.

### Nachrichten anzeigen



Wenn Sie Nachrichten im Roaming-Modus empfangen, kann dies zusätzliche Kosten verursachen.

- 1 Tippen Sie auf dem Anwendungsbildschirm **SMS/MMS** an.
- 2 Blättern Sie durch die Nachrichtenliste und wählen Sie einen Kontakt aus, um Ihre Konversationen anzuzeigen.

Wenn Sie eine Nachricht auf Ihrem Mobilgerät anzeigen möchten, tippen Sie **⋮** → **Auf Telefon anzeigen** an.

Wenn Sie auf eine Nachricht antworten möchten, tippen Sie **↩** an und geben Sie Ihre Nachricht ein.

### Nachrichten versenden

Senden Sie über die Gear Nachrichten über eine der Telefonnummern des Geräts. Standardmäßig sendet die Gear Nachrichten über die SIM-Karte des Mobilgeräts.




- Wenn Sie Nachrichten im Roaming-Modus senden oder empfangen, kann dies zusätzliche Kosten verursachen.
- Wenn Sie die Gear für das Versenden von Nachrichten festlegen, verbraucht sich ihr Akku schneller.
- Steht keine Bluetooth-Verbindung zwischen den beiden Geräten zur Verfügung, werden Nachrichten nur über die Gear gesendet.
- Wenn eine Nachricht an die Telefonnummer der Gear gesendet wird, können Sie diese nicht auf dem Mobilgerät anzeigen lassen.

### 1 Tippen Sie auf dem Anwendungsbildschirm **SMS/MMS** an.



### 2 Tippen Sie an.


Sie können den Empfänger einer Nachricht auch auswählen, indem Sie  antippen oder einen Kontakt in der Nachrichtenliste auswählen.

### 3 Tippen Sie oder an, um auszuwählen, über welche Nummer des Geräts die Nachricht gesendet werden soll.

### 4 Fügen Sie einen Empfänger hinzu und tippen Sie **WEITER** an.

### 5 Geben Sie den Text mithilfe einer der verfügbaren Methoden ein.

Nachrichten werden automatisch an die Empfänger gesendet.

Wenn Sie den Text per Spracheingabe oder über die Tastatur eingeben, tippen Sie zum Senden der Nachricht  an.

# Telefon

## Einführung

Sie können Anrufe tätigen oder Benachrichtigungen zu eingehenden Anrufen empfangen.

## Nummer für ausgehende Anrufe festlegen

Vor dem Anrufen können Sie auswählen, über welche Nummer der Anruf erfolgen soll. Standardmäßig werden ausgehende Anrufe über die SIM-Karte des Mobilgeräts geführt.

- 1 Tippen Sie auf dem Anwendungsbildschirm **Einstellungen** → **Verbindungen** → **Mobile Netze** → **Mobile Netze** → **Immer ein an**.
- 2 Tippen Sie auf dem Einstellungsbildschirm **Anrufe** → **Ausgehende Nummer** → **Gear** oder **Mobilgerät an**.



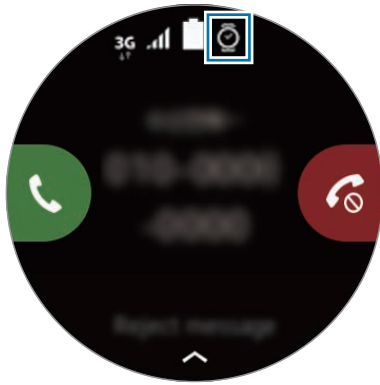
- Falls Sie die Gear als ausgehende Nummer für Anrufe festlegen, entleert sich der Akku schneller als gewöhnlich.
- Steht keine Bluetooth-Verbindung zwischen den beiden Geräten zur Verfügung, erfolgen ausgehende Anrufe nur über die Gear.

## Anrufe entgegennehmen

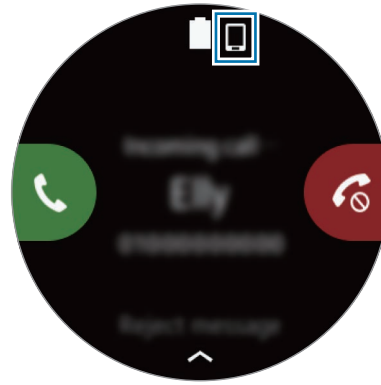
### Anruf beantworten

Ziehen Sie bei einem eingehenden Anruf  nach rechts.

Wenn die Sprachsteuerungsfunktion aktiviert wurde, sagen Sie „Antworten“, um den Anruf anzunehmen. Weitere Informationen finden Sie unter [Anrufe](#).



<Eingehender Anruf auf die Telefonnummer der Gear>




<Eingehender Anruf auf die Telefonnummer des Mobilgeräts>



Aktivieren Sie das mobile Netzwerk der Gear, indem Sie **Einstellungen** → **Verbindungen** → **Mobile Netze** → **Mobile Netze** antippen. Ist die Option auf **Autom. ein/aus** festgelegt, wird die mobile Netzwerkverbindung der Gear ausgeschaltet, um Akkuladung zu sparen, wenn die Gear über Bluetooth mit dem Mobilgerät verbunden ist. Die Gear empfängt keine Nachrichten und Anrufe, die an die Telefonnummer der Gear eingehen.

## Anruf abweisen

Weisen Sie einen eingehenden Anruf ab und senden Sie dem Anrufer eine Ablehnungsnachricht.

Ziehen Sie bei einem eingehenden Anruf  nach links. Wischen Sie zum Senden einer Ablehnungsnachricht auf dem Bildschirm von unten nach oben.

Wenn die Sprachsteuerungsfunktion aktiviert wurde, sagen Sie „Abweisen“, um den Anruf abzulehnen.

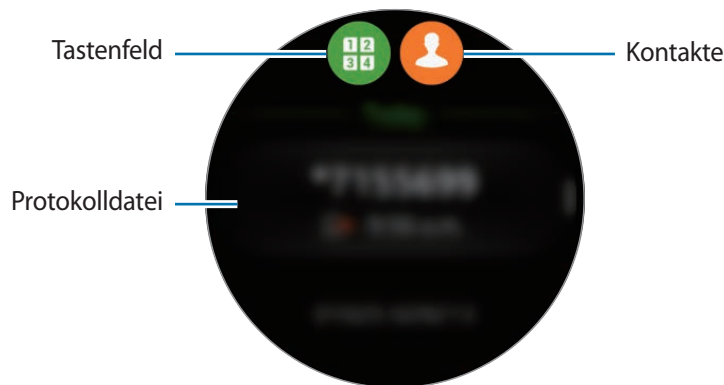
Weitere Informationen finden Sie unter [Anrufe](#).

## Verpasste Anrufe






Wenn Sie einen Anruf verpasst haben, erscheint eine Benachrichtigung auf dem Bildschirm. Drehen Sie bei angezeigtem Ziffernblatt die Lünette gegen den Uhrzeigersinn, um Benachrichtigungen zu verpassten Anrufen anzuzeigen. Sie können auch auf dem Anwendungsbildschirm **Telefon** antippen, um die verpassten Anrufe anzuzeigen.

## Anrufe tätigen

Tippen Sie auf dem Anwendungsbildschirm **Telefon** an.



Verwenden Sie eine der folgenden Methoden:

- Tippen Sie  an, geben Sie die Nummer über das Tastefeld ein und tippen Sie dann  an.
- Tippen Sie  an, suchen Sie einen Kontakt oder wählen Sie einen aus und tippen Sie dann  an.
- Blättern Sie durch die Liste der Protokolle, wählen Sie einen Protokolleintrag aus und tippen Sie dann  an.

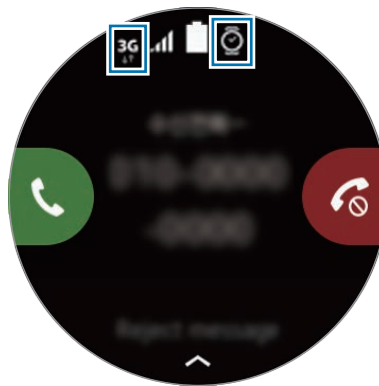
Wenn Sie auf der Gear einen Anruf starten, wird er automatisch auf Ihrem Mobilgerät gestartet. Verwenden Sie für das Gespräch Ihr Mobilgerät.

## Anrufe an die Gear umleiten

Wenn zwischen den beiden Geräten keine Bluetooth-Verbindung möglich ist, können Sie keine an die Nummer des Mobilgeräts eingehenden Anrufe auf der Gear empfangen. Richten Sie die Rufumleitung ein, damit Anrufe an die Nummer des Mobilgeräts auf der Gear empfangen werden, auch wenn keine Bluetooth-Verbindung zwischen den Geräten möglich ist.



- Diese Funktion ist nur verfügbar, wenn die Bluetooth-Verbindung zwischen den beiden Geräten getrennt ist.
- Wie die Funktion aktiviert wird, variiert möglicherweise vom Dienstanbieter.
- Sie benötigen möglicherweise einen Mobilfunkvertrag, um diese Funktion zu verwenden, und je nach Dienstanbieter können zusätzliche Kosten anfallen.



<Eingehender Anruf, der vom Mobilgerät an die Gear weitergeleitet wurde>

- 1 Tippen Sie auf dem Anwendungsbildschirm **Einstellungen** an.
- 2 Tippen Sie **Anrufe** → **Rufumleitung (Automatische Anrufweiterleitung)** an.
- 3 Tippen Sie den Schalter **Aktivieren** an, um diese Funktion zu aktivieren.
- 4 Geben Sie die Telefonnummer der Gear ein und tippen Sie ✓ an.

## Rufumleitung deaktivieren

Wenn die beiden Geräte erneut über Bluetooth verbunden werden, wird die Rufumleitungsfunktion automatisch deaktiviert.

Tippen Sie zum manuellen Deaktivieren der Rufumleitung auf dem Anwendungsbildschirm **Einstellungen** → **Anrufe** → **Rufumleitung (Automatische Anrufweiterleitung)** → **Aktivieren an**.

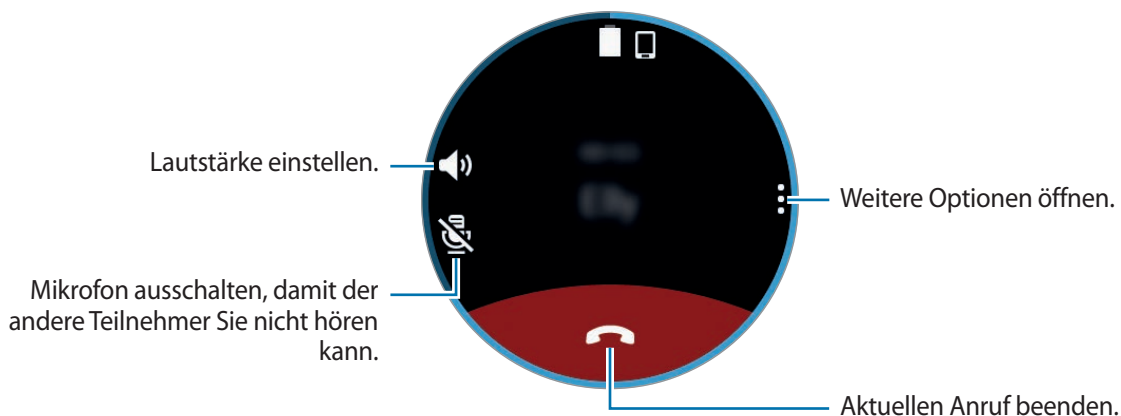
## Rufumleitung auf dem Mobilgerät festlegen

Wenn die beiden Geräte per Fernverbindung über Ihr Samsung Konto verbunden sind, können Sie die Rufumleitungsfunktion auf dem Mobilgerät aktivieren oder deaktivieren.

Tippen Sie auf dem Mobilgerät auf dem Anwendungsbildschirm **Samsung Gear** → **Einstellungen** → **Rufumleitung (Autom. Anrufweiterleitung)** an.

## Optionen während eines Anrufs

Die folgenden Aktionen sind verfügbar:




## Gespräche an das Mobilgerät übergeben

Sie können Gespräche mit Ihrem Mobilgerät fortsetzen.


Tippen Sie **☰** → **Telefon an**.

## Bluetooth-Headset verwenden

Sie können einen auf der Gear empfangenen Anruf auf ein Bluetooth-Headset weiterleiten, um Bluetooth-Headset weiter zu telefonieren.

Tippen Sie  → **Headset an**.

## Tastefeld öffnen

Tippen Sie  → **Tasten an**.

# Kontakte

## Einführung

Rufen Sie die Kontaktliste Ihres Mobilgeräts auf. Dabei werden nur die Kontakte angezeigt, die auf Ihrem Mobilgerät oder der SIM-Karte gespeichert sind.



## Kontakte suchen

Tippen Sie auf dem Anwendungsbildschirm **Kontakte** an.

Verwenden Sie eine der folgenden Suchmethoden:

- Tippen Sie **Suchen** an und geben Sie Suchkriterien ein.
- Scrollen Sie durch die Kontaktliste.

Wenn Sie einen Kontakt ausgewählt haben, stehen Ihnen die folgenden Aktionen zur Verfügung:

-  : Sprachanruf tätigen.
-  : Nachricht verfassen.

## S Health

### Einführung

Mit S Health können Sie Ihr Wohlbefinden und Ihre Fitness überwachen. Legen Sie Fitnessziele fest und speichern und überprüfen Sie regelmäßig Ihren Fortschritt.

Wenn die Gear mit einer kompatiblen S Health-Anwendung synchronisiert wird, können Sie zusätzliche Funktionen nutzen. Zu den zusätzlichen Funktionen zählt das individuelle Überprüfen Ihres Pulses und vieles mehr.

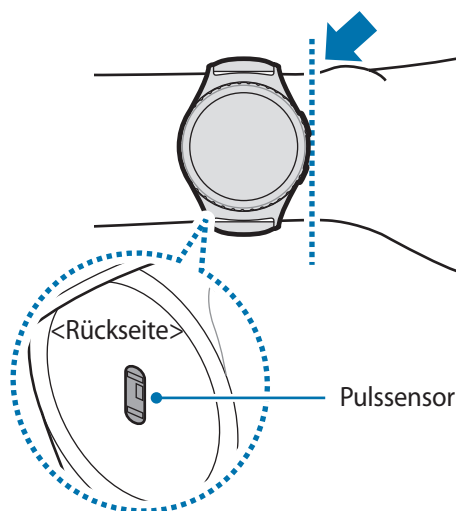
Tippen Sie auf dem Anwendungsbildschirm **S Health** an. Wenn Sie diese Anwendung zum ersten Mal ausführen oder wenn Sie die Daten zurückgesetzt haben, tippen Sie **START** an.



Das 24-Stunden-Aktivitätsprotokoll sowie die Tracker für Schrittzahl, Training, Wasser und Koffein sind nur für Ihre Freizeitaktivitäten sowie zu Fitnesszwecken gedacht. Sie sind nicht zur medizinischen Verwendung geeignet. Lesen Sie die Anweisungen vor der Verwendung dieser Funktionen sorgfältig.

### Gear richtig tragen

Tragen Sie die Gear beim Messen des Puls wie unten auf der Abbildung gezeigt bequem am Arm oberhalb des Knöchels. Stellen Sie die Gear nicht zu eng ein.





- Die Genauigkeit des Pulssensors wird möglicherweise durch die Messbedingungen und -umgebung beeinträchtigt.
- Nutzen Sie die Pulsfunktion nur zur Messung Ihres Pulses.
- Sehen Sie auf keinen Fall direkt in das Licht des Pulssensors. Dies kann zu Sehschäden führen. Verhindern Sie zudem, dass Kinder direkt in das Licht des Sensors sehen.
- Die Messung kann auch durch eine kalte Umgebungstemperatur beeinträchtigt werden. Sorgen Sie im Winter oder bei kalten Temperaturen für ausreichend Wärmezufuhr, wenn Sie Ihren Puls messen.
- Messen Sie Ihren Puls, wenn Sie sitzen und entspannt sind. Bewegen Sie sich während der Messung des Pulses möglichst wenig. Andernfalls kann es zu ungenauen Ergebnissen bei der Messung des Pulses kommen.
- Falls das Ergebnis stark vom erwarteten Puls abweicht, ruhen Sie sich weitere 30 Minuten lang aus und führen Sie dann erneut eine Messung aus.
- Wenn Sie vor der Messung rauchen oder Alkohol trinken, weicht Ihr Puls möglicherweise von Ihrem normalen Puls ab.
- Während der Messung Ihres Pulses sollten Sie weder reden noch gähnen oder tief atmen. Andernfalls kann es zu ungenauen Ergebnissen bei der Messung des Pulses kommen.
- Da der Pulssensor die Messung mithilfe von Licht ausführt, kann ihre Genauigkeit durch bestimmte körperliche Faktoren beeinträchtigt werden, die die Lichtabsorption und -reflexion beeinflussen. Dies sind beispielsweise die Blutzirkulation bzw. der Blutdruck, die Beschaffenheit der Haut sowie die Lage und Konzentration der Blutgefäße. Sollte Ihr Puls zudem sehr hoch oder sehr niedrig sein, sind die Messungen möglicherweise ungenau.
- Wird das Gerät nicht fest genug angebracht, beispielsweise an einem sehr dünnen Handgelenk, ist die Pulsmessung möglicherweise ungenau, da das Licht ungleichmäßig reflektiert wird. Sollte die Pulsmessung nicht richtig funktionieren, passen Sie die Position des Pulssensors an Ihrem Handgelenk an, indem Sie das Gerät mehr nach rechts, links, oben oder unten schieben. Sie können es auch so drehen, dass der Pulssensor fest an der Innenseite Ihres Handgelenks sitzt.
- Ist der Pulssensor schmutzig, wischen Sie ihn ab und versuchen Sie es erneut. Befinden sich zwischen dem Armband des Geräts und Ihrem Handgelenk beispielsweise Haare, Schmutz oder ein anderer Gegenstand, können diese die gleichmäßige Reflexion des Lichts verhindern. Entfernen Sie derartige Störquellen vor der Nutzung.
- Sollte sich das Gerät erhitzen, nehmen Sie es ab und lassen Sie es abkühlen. Wenn die Haut längere Zeit der heißen Geräteoberfläche ausgesetzt ist, können Sie Verbrennungen erleiden.

## 24-Stunden-Aktivitäts-Tracker

Die Gear kann Ihre Aktivitäten im Laufe des Tages überwachen und aufzeichnen und Sie so zu einem gesunden Lebensstil motivieren.

Tippen Sie auf dem Anwendungsbildschirm **S Health** an.



- **Gesunde Aktivität:** Gibt an, ob Sie gehen oder laufen. Wenn Sie mindestens 10 Minuten lang mehr als 100 Schritte pro Minute machen, werden Sie von der Gear zum Weiterlaufen motiviert.
- **Leichte Aktivität:** Gibt die Zeit an, die Sie leichte Aktivitäten ausführen, aber keinen Sport treiben.
- **Inaktive Zeit:** Gibt die entsprechende Zeit an, wenn Sie sich eine oder mehr Stunden lang nicht bewegt haben. Damit Sie aktiv bleiben, fordert Sie die Gear nach 50 Minuten Inaktivität auf, sich zu bewegen.

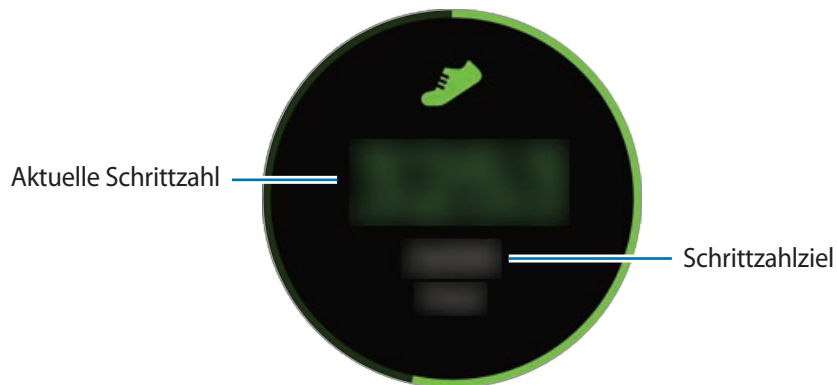
Tippen Sie den Bildschirm an und drehen Sie die Lünette, um die Details Ihres Aktivitätsprotokolls anzuzeigen.



## Schrittzahl-Tracker

Die Gear zählt die Anzahl Ihrer Schritte und misst die zurückgelegte Entfernung.

- 1 Tippen Sie auf dem Anwendungsbildschirm **S Health** an.
- 2 Drehen Sie die Lünette im Uhrzeigersinn und öffnen Sie die Schrittzahl-Tracker-Seite.



Tippen Sie den Bildschirm an, um die Aufzeichnungen Ihres Schrittzählers grafisch darzustellen. Drehen Sie die Lünette, um die Aufzeichnungen nach Tag anzuzeigen.



- Möglicherweise tritt eine kurze Verzögerung auf, während der Schrittzähler Ihre Schritte erfasst und dann die Schrittzahl anzeigt. Möglicherweise dauert es etwas, bis das Pop-up-Fenster mit dem Hinweis angezeigt wird, dass Sie Ihr Ziel erreicht haben.
- Falls Sie den Schrittzahl-Tracker auf der Reise per Auto oder Zug verwenden, können Vibrationen die Schrittzahl beeinflussen.

## Trainings-Tracker

Mit der Trainingsfunktion von S Health können Sie Trainingsdaten und Kalorienverbrauch aufzeichnen.




- Wenn die Gear mit dem Mobilgerät verbunden ist, greift diese Funktion auf die Standortinformationen des Mobilgeräts zu. Wenn die Standortfunktion des Mobilgeräts nicht aktiviert ist, wird sie automatisch aktiviert.
- Vor Verwendung der Funktion sollten Schwangere, ältere Personen, kleine Kinder, Benutzer, die unter Beschwerden wie einem chronischen Herzleiden oder hohem Blutdruck leiden, sich an einen Arzt wenden.
- Sollten Sie während des Trainings ein Schwindelgefühl, Schmerzen oder Atemnot verspüren, beenden Sie die Funktion und wenden Sie sich an einen Arzt.

### **Beachten Sie Folgendes, wenn Sie bei kaltem Wetter trainieren:**

- Verwenden Sie das Gerät möglichst nicht bei Kälte. Nutzen Sie das Gerät bestenfalls nur in Gebäuden.
- Wenn Sie das Gerät bei kaltem Wetter im Freien nutzen, halten Sie die Gear mit dem Ärmel bedeckt, wenn Sie sie nicht verwenden.
- Wenn Sie die Gear neu gekauft oder zurückgesetzt haben, lesen Sie die Informationen zur Anwendung auf dem Bildschirm und erstellen Sie Ihr Profil.

### **Mit der Gear trainieren**

- 1 Tippen Sie auf dem Anwendungsbildschirm **S Health** an.
- 2 Drehen Sie die Lünette im Uhrzeigersinn und öffnen Sie den Trainings-Tracker-Bildschirm.
- 3 Tippen Sie  an und wählen Sie die Trainingsart aus, die Sie überwachen möchten.

- 4 Tippen Sie ✓ an, damit diese Anwendung Ihre aktuellen Standortdaten während des Trainings verwenden darf.

Ihre Einstellung für die Freigabe von Standortinformationen wird als Standard gespeichert.

- 5 Drehen Sie die Lünette im Uhrzeigersinn, um einen Zieltyp auszuwählen.

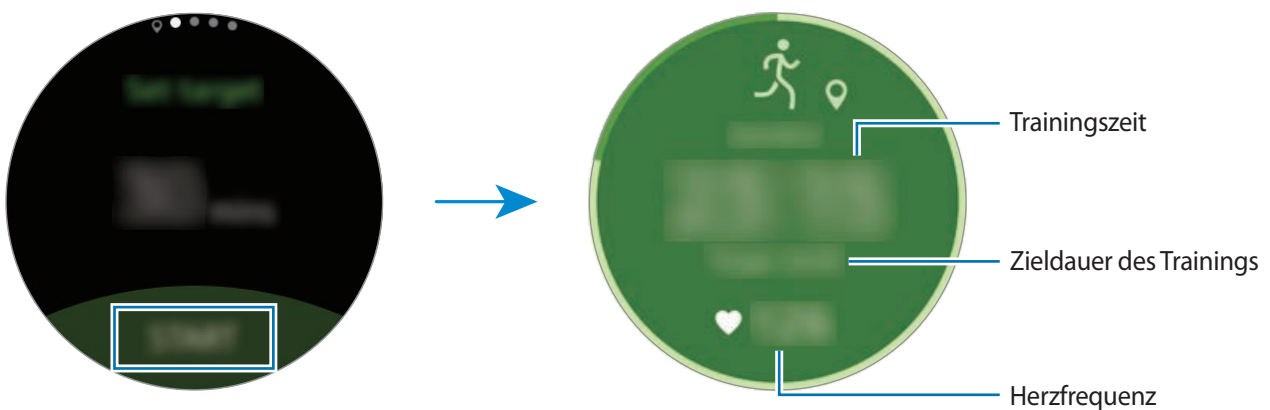
- 6 Tippen Sie den Zielwert an.

- 7 Drehen Sie die Lünette, um das Ziel einzustellen, und tippen Sie **EINRICHTEN** an.

- 8 Tippen Sie **START** an, um mit der Überwachung Ihres Trainings zu beginnen.

Trainingsinformationen wie etwa Kalorienverbrauch und aktuelle Geschwindigkeit werden Ihnen durch Drehen der Lünette angezeigt.

Drehen Sie die Lünette gegen den Uhrzeigersinn, wenn Sie Musik hören möchten.



- 9 Tippen Sie zum Beenden des Trainings den Bildschirm und anschließend **ANHALTEN** → ■ an.

- 10 Drehen Sie die Lünette, um Ihre Trainingsinformationen anzuzeigen.

## Puls-Tracker

Messen Sie Ihren Puls und zeichnen Sie die Werte auf.




- Der Puls-Tracker der Gear eignet sich nur zu Fitness- und Informationszwecken, nicht aber zur Diagnose von Krankheiten oder anderen Beschwerden oder zur Heilung, Linderung, Behandlung oder Vorbeugung von Krankheiten.
- Damit Sie die Herzfrequenz mit der Gear genauer messen können, tragen Sie sie eng am Unterarm oberhalb des Knöchels. Details finden Sie unter [Gear richtig tragen](#).

### **Beachten Sie vor dem Messen Ihres Pulses folgende Hinweise:**

- Ruhen Sie sich vor der Messung 5 Minuten lang aus.
- Falls das Ergebnis stark von dem erwarteten Puls abweicht, ruhen Sie sich weitere 30 Minuten lang aus und führen Sie dann erneut eine Messung aus.
- Sorgen Sie im Winter oder bei Kälte dafür, dass Sie während der Messung Ihres Pulses nicht auskühlen.
- Wenn Sie vor der Messung rauchen oder Alkohol trinken, weicht Ihr Puls möglicherweise von Ihrem normalen Puls ab.
- Während der Messung Ihres Pulses sollten Sie weder reden noch gähnen oder tief atmen. Andernfalls kann es zu ungenauen Ergebnissen bei der Messung des Pulses kommen.
- Die Pulsmessungen variieren möglicherweise je nach Messmethode und der Umgebung, in der sie ausgeführt werden.
- Sollte der Pulssensor nicht funktionieren, überprüfen Sie die Position der Gear an Ihrem Handgelenk und stellen Sie sicher, dass der Sensor nicht gestört wird. Falls dasselbe Problem am Pulssensor weiterhin auftritt, wenden Sie sich an ein Servicezentrum von Samsung.

## Puls messen

- 1 Tippen Sie auf dem Anwendungsbildschirm **S Health** an.
- 2 Drehen Sie die Lünette im Uhrzeigersinn und öffnen Sie die Puls-Tracker-Seite.
- 3 Tippen Sie zum Starten der Pulsmessung  an.  
Ihr derzeitiger Puls wird kurz darauf auf dem Bildschirm angezeigt.
- 4 Tippen Sie **TAG** an und wählen Sie ein Status-Tag aus, das dann dem gemessenen Puls zugeordnet wird.  
Die Gear zeigt Informationen zu Ihrem Puls in Bezug auf das ausgewählte Tag an.



Tippen Sie den Bildschirm an, um die Aufzeichnungen grafisch darzustellen. Drehen Sie die Lünette, um die Aufzeichnungen nach Stunde anzuzeigen.

## Puls nachverfolgen

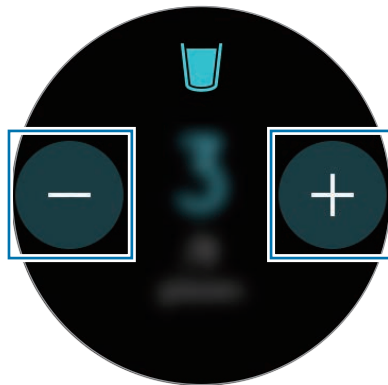
Die Gear kann Ihren Puls automatisch messen und nachverfolgen. Die Gear misst Ihren Puls in regelmäßigen Abständen. Diese Funktion funktioniert möglicherweise nicht richtig, wenn Sie sich bewegen.

Drehen Sie zum Ändern des Messintervalls die Lünette im Uhrzeigersinn und öffnen Sie den Einstellungsbildschirm. Tippen Sie dann  → **Auto-Pulsmessung** an.

## Wasser-Tracker

Zeichnen Sie auf, wie viele Gläser Wasser Sie trinken.

- 1 Tippen Sie auf dem Anwendungsbildschirm **S Health** an.
- 2 Drehen Sie die Lünette im Uhrzeigersinn und öffnen Sie den Wasser-Tracker-Bildschirm.



- 3 Tippen Sie **+** an, wenn Sie ein Glas Wasser trinken.

Falls Sie versehentlich einen falschen Wert eingegeben haben, korrigieren Sie ihn, indem Sie **-** antippen.

Tippen Sie den Bildschirm an, um die Aufzeichnungen grafisch darzustellen. Drehen Sie die Lünette, um die Aufzeichnungen nach Tag anzuzeigen.


## Koffein-Tracker

Zeichnen Sie auf, wie viele Tassen Kaffee Sie trinken.

- 1 Tippen Sie auf dem Anwendungsbildschirm **S Health** an.
- 2 Drehen Sie die Lünette im Uhrzeigersinn und öffnen Sie den Koffein-Tracker-Bildschirm.



3 Tippen Sie  an, wenn Sie eine Tasse Kaffee trinken.

Falls Sie versehentlich einen falschen Wert eingegeben haben, korrigieren Sie ihn, indem Sie  antippen.

Tippen Sie den Bildschirm an, um die Aufzeichnungen grafisch darzustellen. Drehen Sie die Lünette, um die Aufzeichnungen nach Tag anzuzeigen.

## Weitere Informationen

- Die erfassten Daten werden verwendet, um den von Ihnen angeforderten Dienst zu erbringen, das umfasst auch zusätzliche Informationen zur Steigerung Ihres Wohlbefindens zu liefern, Daten zu sichern/synchronisieren, Daten zu analysieren und Statistiken zu erstellen oder bessere Dienste zu entwickeln und bereitzustellen. (Wenn Sie sich in Ihrem Samsung Konto von S Health aus anmelden, werden auf dem Server möglicherweise Daten zu Sicherungszwecken gespeichert.) Persönliche Daten werden möglicherweise bis zum Abschluss solcher Zwecke gespeichert. In sozialen Netzwerken freigegebene oder auf Speichergeräte übertragene Daten müssen separat gelöscht werden.
  - Sie übernehmen als Benutzer die volle Verantwortung für die unsachgemäße Verwendung von in sozialen Netzwerken geteilten oder an Dritte übermittelte Daten. Seien Sie vorsichtig, wenn Sie Ihre persönlichen Daten mit anderen Personen teilen.
  - Ist die Gear mit einem Mobilgerät verbunden, überprüfen Sie das Kommunikationsprotokoll, um einen ordnungsgemäßen Betrieb zu gewährleisten. Bei Verwendung einer drahtlosen Verbindung, z. B. Bluetooth, kann die Gear durch Störungen von anderen Geräten beeinträchtigt werden. Verwenden Sie die Gear daher nicht in der Nähe anderer Geräte, die Funkwellen senden.
  - Der Inhalt der S Health-Anwendung kann je nach der Softwareversion der Anwendung variieren. Die mit der Anwendung bereitgestellten Dienste sind Änderungen unterworfen. Die Unterstützung kann ohne vorherige Ankündigung eingestellt werden.
  - Welche S Health-Funktionen und -Dienste verfügbar sind, hängt von den lokalen Gesetzen und Vorschriften in Ihrer Region ab.
  - Einige Funktionen von S Health werden in Ihrer Region unter Umständen nicht bereitgestellt.
  - Die Funktionen von S Health eignen sich nur zu Fitness- und Informationszwecken, aber weder zur Diagnose von Krankheiten oder anderen Beschwerden noch zur Heilung, Linderung, Behandlung oder Vorbeugung von Krankheiten.
-  • Die gemessene Strecke kann von der tatsächlich zurückgelegten Strecke aufgrund einer ungleichmäßigen Schrittlänge und -frequenz sowie dem Gehen auf der Stelle abweichen.
- Nur die Aufzeichnungen der letzten 30 Tage werden gespeichert. Sie können frühere Daten auf dem Mobilgerät abrufen, auf dem die S Health-Anwendung installiert ist.

## Running

Die Lauffunktion verfolgt Ihre gelaufene Entfernung, Ihre Geschwindigkeit und die Zeit und zeichnet Ihre Trainingseinheit auf. Prüfen Sie Ihre monatlichen Aufzeichnungen und vergleichen Sie sie mit denen Ihrer Freunde.

### Laufen starten

Sie müssen die App **Running** herunterladen und auf dem Mobilgerät installieren, damit Sie sie mit der Gear nutzen können.

#### Gear

1 Tippen Sie auf dem Anwendungsbildschirm **Running** an.

Auf dem Mobilgerät erscheint ein Bildschirm, der Sie zum Herunterladen und Installieren von **Running** auffordert.

#### Mobilgerät

2 Befolgen Sie zum Installieren von **Running** die Anweisungen auf dem Bildschirm.

3 Starten Sie **Running**, tippen Sie **LEG LOS** →  an, geben Sie Ihre E-Mail-Adresse und das zugehörige Passwort ein und tippen Sie schließlich **ANMELDEN** → **FERTIG** an.



### Training beginnen

#### Gear

1 Tippen Sie auf dem Anwendungsbildschirm **Running** an.

2 Tippen Sie  an.

3 Wählen Sie Ihre Einstellungen für Musik, Pulsmessung und Motivation aus.

- 4 Wenn Sie fertig sind, wechselt die Gear zum Hauptbildschirm „Laufen“ und zeichnet Ihr Training auf.  
Drehen Sie die Lünette gegen den Uhrzeigersinn, um während des Trainings die Steuerung für die Musikwiedergabe anzuzeigen.
- 5 Wenn Sie mit dem Training fertig sind, tippen Sie **||** →  →  an.  
Um die Trainingsaufzeichnungen für den aktuellen Monat anzuzeigen, drehen Sie auf dem Hauptbildschirm „Laufen“ die Lünette gegen den Uhrzeigersinn.  
Um Ihre Trainingsaufzeichnungen mit Freunden zu vergleichen, drehen Sie die Lünette auf dem Hauptbildschirm „Laufen“ im Uhrzeigersinn. Sie können Ihre Freunde hinzufügen, um sich mit ihnen zu messen.

## Kalender

Lassen Sie Termine anzeigen, die auf dem Mobilgerät im Kalender eingetragen sind.

- 1 Tippen Sie auf dem Anwendungsbildschirm **Kalender** an.
- 2 Tippen Sie auf eine beliebige Stelle im Monatskalender.  
Die Terminliste für den aktuellen Tag wird angezeigt.
- 3 Drehen Sie die Lünette im Uhrzeigersinn, um anstehende Termine anzuzeigen.

## S Voice

### Einführung

Führen Sie verschiedene Aufgaben mithilfe von Sprachbefehlen aus.



Vergewissern Sie sich, dass das Mikrofon der Gear nicht verdeckt ist, wenn Sie hineinsprechen.

### Weckbefehl einrichten

Sie können **S Voice** mit Ihrem eigenen Weckbefehl starten. Diese Funktion können Sie nur nutzen, wenn der Bildschirm der Gear eingeschaltet ist.

Tippen Sie beim ersten Start von **S Voice** ✓ → **START** an und richten Sie Ihren eigenen Weckbefehl ein.

Tippen Sie zum Ändern Ihres eigenen Weckbefehls ⋮ an, drehen Sie die Lünette auf **Aktivier.-befehl änd.** und tippen Sie dann **Aktivier.-befehl änd.** an. Tippen Sie dann ✓ → **START** an und befolgen Sie die Anweisungen auf dem Bildschirm.

### S Voice verwenden

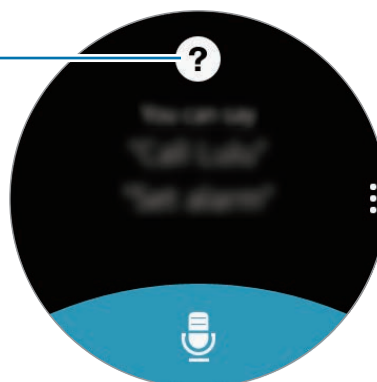
- 1 Sprechen Sie den voreingestellten Weckbefehl aus. Tippen Sie alternativ auf dem Anwendungsbildschirm **S Voice** an.

Nach dem Start von **S Voice** beginnt die Gear mit der Spracherkennung.



Diese Anwendung ist je nach Region oder Dienstanbieter u. U. nicht verfügbar.


Beispiele für Sprachbefehle anhören.



S Voice-Einstellungen

### 2 Sagen Sie einen Sprachbefehl.

Wenn die Gear den Befehl erkennt, wird die entsprechende Aktion ausgeführt.


Um einen Sprachbefehl zu wiederholen oder einen anderen Befehl zu sagen, tippen Sie  an.

### Tipps zur besseren Spracherkennung

- Sprechen Sie deutlich.
- Sprechen Sie in ruhigen Umgebungen.
- Verwenden Sie keine anstößigen oder umgangssprachlichen Wörter.
- Vermeiden Sie es, Dialekt zu sprechen.

Je nach Ihrer Umgebung oder Ihrer Aussprache erkennt die Gear Ihre Befehle u. U. nicht oder führt unerwünschte Befehle aus.

### Sprache festlegen

Tippen Sie auf dem Anwendungsbildschirm **S Voice** →  → **Sprache** an und wählen Sie dann eine Sprache aus.



Die ausgewählte Sprache wird nur für **S Voice** übernommen, sie wird nicht als Anzeigesprache der Gear festgelegt.

### Wetter

Lassen Sie auf der Gear das Wetter für die auf dem Mobilgerät gespeicherten Standorte anzeigen, wenn die Geräte verbunden sind.

Tippen Sie auf dem Anwendungsbildschirm **Wetter** an.

Tippen Sie den Bildschirm an und drehen Sie die Lünette, um eine Wettervorhersage für den aktuellen Tag anzuzeigen.

Drehen Sie die Lünette im Uhrzeigersinn, um die Wettervorhersage für eine andere Stadt hinzuzufügen.



Wenn die Gear mit dem Mobilgerät verbunden ist, greift diese Funktion auf die Standortinformationen des Mobilgeräts zu. Wenn die Standortfunktion des Mobilgeräts nicht aktiviert ist, wird sie automatisch aktiviert.



# Alarm

## Alarmer einstellen

- 1 Tippen Sie auf dem Anwendungsbildschirm **Alarm** an.
- 2 Tippen Sie **Alarm hinzufügen** an.  
Wenn Sie den Alarm gespeichert haben, tippen Sie in der Alarmliste **HINZUFÜGEN** an.
- 3 Stellen Sie den Alarm ein, indem Sie die Lünette drehen, und tippen Sie **WEITER** an.
- 4 Wählen Sie die Tage aus, an denen der Alarm wiederholt werden soll, und tippen Sie **SPEICHERN** an.  
Der gespeicherte Alarm wird der Alarmliste hinzugefügt.

Tippen Sie in der Alarmliste zum Aktivieren des Alarms  und zum Deaktivieren  an.


## Alarmer beenden

Ziehen Sie  nach rechts, um einen Alarm zu beenden. Wenn Sie die Schlummerfunktion nutzen möchten, ziehen Sie  nach links; der Alarm wird dann nach 5 Minuten wiederholt.

## Alarmer löschen

Berühren und halten Sie einen Alarm in der Alarmliste und tippen Sie anschließend **LÖSCHEN** an.

# Timer

- 1 Tippen Sie auf dem Anwendungsbildschirm **Timer** an.
- 2 Stellen Sie die Dauer ein und tippen Sie **STARTEN** an.
- 3 Ziehen Sie  nach rechts, wenn der Timer ertönt.

## Stoppuhr

- 1 Tippen Sie auf dem Anwendungsbildschirm **Stoppuhr** an.
- 2 Tippen Sie **START** an, um die Dauer eines Ereignisses zu messen.  
Tippen Sie **RUNDE** an, um während des Messens eines Ereignisses Rundenzeiten aufzuzeichnen.
- 3 Tippen Sie **STOPP** an, um die Zeitmessung zu beenden.  
Tippen Sie **START** an, um die Zeitmessung neu zu starten.  
Tippen Sie **RESET** an, um Rundenzeiten zu löschen.  
Wischen Sie zum Anzeigen des Stoppuhrprotokolls auf dem Bildschirm von unten nach oben.

## Weltuhr

### Uhren erstellen

- 1 Tippen Sie auf dem Anwendungsbildschirm **Weltuhr** an.
- 2 Tippen Sie **Fügen Sie eine Stadt hinzu.** an.  
Wenn Sie eine Weltuhr gespeichert haben, tippen Sie in der Uhrliste **HINZUFÜGEN** an.
- 3 Wählen Sie durch Drehen der Lünette eine Zeitzone auf der Weltkugel aus.  
Sie können auch **ALLE STÄDTE** antippen und eine Stadt suchen oder eine Stadt aus der Liste auswählen.
- 4 Tippen Sie den Namen der Stadt an, die sich in der ausgewählten Zeitzone befindet.
- 5 Drehen Sie die Lünette bis zur gewünschten Stadt und tippen Sie sie an.

### Uhren löschen


Berühren und halten Sie eine Uhr auf der Uhrenliste und tippen Sie anschließend **LÖSCHEN** an.

## Bloomberg

Sehen Sie sich die neuesten Zusammenfassungen von Artikeln und Börsenindizes von Bloomberg an. Tippen Sie auf dem Anwendungsbildschirm **Bloomberg** an.



Diese Anwendung ist je nach Region oder Dienstanbieter u. U. nicht verfügbar.


Wählen Sie eine Kategorie aus und lassen Sie sich die Artikelzusammenfassungen oder Börsenindizes anzeigen. Tippen Sie  → **Auf Telefon anzeigen** an, um den ganzen Artikel zu lesen oder die Details für den Index auf Ihrem Mobilgerät anzuzeigen.

## CNN

Lesen Sie auf der Gear die neuesten CNN-Artikel.



Diese Anwendung ist je nach Region oder Dienstanbieter u. U. nicht verfügbar.

- 1 Tippen Sie auf dem Anwendungsbildschirm **CNN** an.
- 2 Drehen Sie die Lünette, um eine Kategorie auszuwählen.
- 3 Blättern Sie in der Artikelliste nach oben oder unten und tippen Sie einen Artikel an, um ihn zu lesen.  
Tippen Sie  an, um den ganzen Artikel auf Ihrem Mobilgerät zu lesen.

## News Briefing

Rufen Sie die neuesten Artikel in den verschiedenen Kategorien ab. Sie können sich über Nachrichtenkategorien informieren, die Sie besonders interessieren.

- 1 Tippen Sie auf dem Anwendungsbildschirm **News Briefing** an.
- 2 Drehen Sie die Lünette, um einen Artikel einer bestimmten Kategorie auszuwählen.  
Tippen Sie zum Bearbeiten der Kategorien **:** an, stellen Sie die Lünette auf **Thema auswählen**, tippen Sie **Thema auswählen** an und aktivieren Sie dann die Kontrollkästchen der gewünschten Kategorien.
- 3 Tippen Sie einen Artikel an, um ihn zu lesen.  
Tippen Sie **📖** an, um den ganzen Artikel auf Ihrem Mobilgerät zu lesen.

## MP3-Player

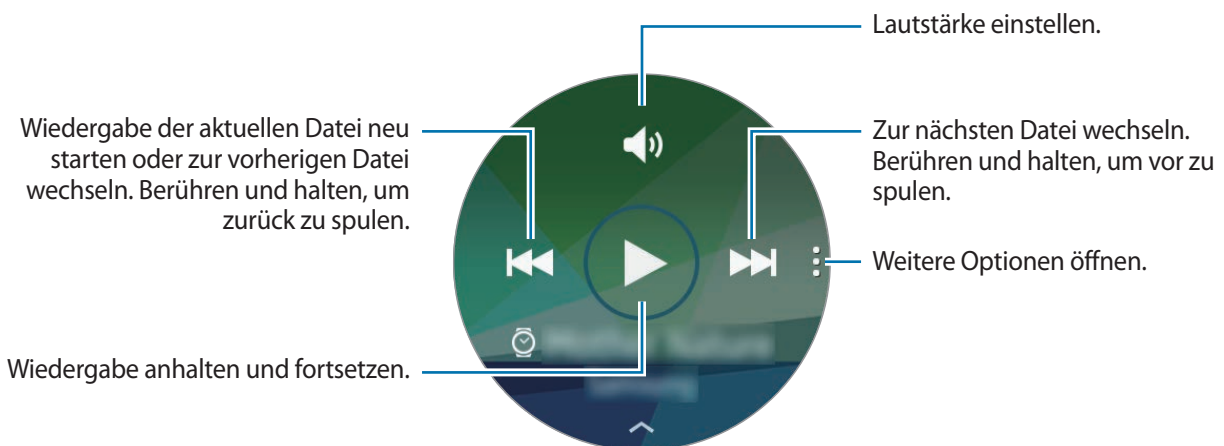
### Einführung

Mit dieser Anwendung können Sie auf der Gear und auf dem Mobilgerät gespeicherte Musik wiedergeben.

### Musik wiedergeben



Tippen Sie auf dem Anwendungsbildschirm **MP3-Player** an.

Wischen Sie zum Öffnen der Wiedergabeliste auf dem Bildschirm von unten nach oben.



## Musik auf Ihrem Mobilgerät wiedergeben

Wenn Sie ein Mobilgerät zur Musikwiedergabe auswählen, können Sie die Wiedergabe der Musik mit der Gear steuern. Die Musik wird von Ihrem Mobilgerät wiedergegeben.

- 1 Tippen Sie **MP3-Player** an.
- 2 Tippen Sie  an, drehen Sie die Lünette auf **Musik-wiedergabe** und tippen Sie dann **Musik-wiedergabe** an.
- 3 Tippen Sie  an.

Die Musik wird auf Ihrem Mobilgerät wiedergegeben und die Gear zeigt den Bildschirm „Musik-Controller“ an.

## Musik importieren

Importieren Sie Musik, die auf Ihrem Gerät gespeichert ist, auf die Gear.

- 1 Tippen Sie auf dem Anwendungsbildschirm des Mobilgeräts **Samsung Gear** an.
- 2 Tippen Sie **Inhalt an Gear senden** an.
- 3 Tippen Sie **Titel auswählen** an.
- 4 Wählen Sie die Dateien aus und tippen Sie **FERTIG** an.

Wenn Sie Musik auf Ihrem Mobilgerät mit der Gear synchronisieren möchten, öffnen Sie den Anwendungsbildschirm auf Ihrem Mobilgerät und tippen Sie **Samsung Gear** → **Inhalt an Gear senden** an. Tippen Sie dann unter **Musik** den Schalter **Automatisch synchronisieren** an. Die Musiktitel auf Ihrem Mobilgerät werden synchronisiert, während die Gear geladen wird.

## Galerie

### Einführung

Zeigen Sie die auf der Gear gespeicherten Bilder an und verwalten Sie sie.

### Bilder anzeigen

- 1 Tippen Sie auf dem Anwendungsbildschirm **Galerie** an.
- 2 Blättern Sie durch die Bilderliste, indem Sie die Lünette drehen, und wählen Sie ein Bild aus.

### Bildausschnitt vergrößern oder verkleinern.

Wenn Sie ein Bild ansehen, können Sie einen Bildausschnitt vergrößern oder verkleinern, indem Sie das Bild doppelt antippen.

Wenn das Bild vergrößert ist, können Sie auch das restliche Bild außerhalb des Kreises anzeigen.

### Bilder löschen

- 1 Tippen Sie auf dem Anwendungsbildschirm **Galerie** an.
- 2 Tippen Sie ein Bild an.
- 3 Tippen Sie lange auf ein Bild, um es zu löschen.
- 4 Drehen Sie die Lünette und wählen Sie die Bilder aus, die gelöscht werden sollen.
- 5 Tippen Sie **LÖSCHEN** → ✓ an.

## Bilder importieren und exportieren

### Bilder auf ein Mobilgerät exportieren

- 1 Tippen Sie auf dem Anwendungsbildschirm **Galerie** an.
- 2 Tippen Sie ein Bild an.
- 3 Berühren und halten Sie ein Bild, um es zu exportieren.
- 4 Drehen Sie die Lünette und wählen Sie die Bilder aus, die exportiert werden sollen.
- 5 Tippen Sie **:** an, drehen Sie die Lünette auf **An Telefon senden** und tippen Sie dann **An Telefon senden** an.

### Bilder von einem Mobilgerät importieren

- 1 Tippen Sie auf dem Anwendungsbildschirm des Mobilgeräts **Samsung Gear** an.
- 2 Tippen Sie **Inhalt an Gear senden** an.
- 3 Tippen Sie **Fotos auswählen** an.
- 4 Wählen Sie die Dateien aus und tippen Sie **FERTIG** an.

Wenn Sie Bilder auf Ihrem Mobilgerät mit der Gear synchronisieren möchten, öffnen Sie den Anwendungsbildschirm auf Ihrem Mobilgerät und tippen Sie **Samsung Gear** → **Inhalt an Gear senden** an. Tippen Sie unter **Foto** den Schalter **Automatisch synchronisieren** und dann **Zu synchronisierende Alben** an und wählen Sie die Alben aus, die auf die Gear importiert werden sollen. Die ausgewählten Alben werden synchronisiert, während die Gear geladen wird.

## Kontakte

Verwalten Sie Freunde auf der Gear. Sie können aus den Kontakten, die auf Ihrem Mobilgerät gespeichert sind, Freunde auswählen. Wenn Sie einen Kontakt als Freund auswählen, können Sie ihn mit der Gear schnell anrufen oder ihm eine Nachricht schicken.

Tippen Sie auf dem Anwendungsbildschirm **Kontakte** an.

Wählen Sie einen Freund aus und rufen Sie ihn an oder senden Sie ihm eine Nachricht.

### Freunde hinzufügen

Drehen Sie die Lünette auf **Zu Liste hzfg.** und tippen Sie **Zu Liste hzfg.** an. Wählen Sie dann auf Ihrem Mobilgerät die Kontakte aus, die Sie hinzufügen möchten.

## E-Mail

Rufen Sie E-Mails, die Sie auf dem Mobilgerät erhalten haben, auf und beantworten Sie diese.

### E-Mails lesen

1 Tippen Sie auf dem Anwendungsbildschirm **E-Mail** an.

2 Wählen Sie eine E-Mail aus, um den E-Mail-Bildschirm zu öffnen.

Wenn Sie eine E-Mail auf Ihrem Mobilgerät anzeigen möchten, tippen Sie **⋮** → **Auf Telefon anzeigen** an.

Wenn Sie auf eine Nachricht antworten möchten, tippen Sie **↩** an und geben Sie Ihre Nachricht ein.




Abhängig vom Mobilgerät, das mit der Gear verbunden ist, können Sie möglicherweise nicht auf E-Mails antworten.

## Telefon finden

Sollten Sie das Mobilgerät nicht finden können, hilft Ihnen die Gear beim Auffinden.

1 Tippen Sie auf dem Anwendungsbildschirm **Telefon finden** an.

2 Tippen Sie  an.

Das Mobilgerät gibt Töne aus, vibriert und der Bildschirm wird eingeschaltet.

Ziehen Sie auf dem Mobilgerät  aus dem großen Kreis oder tippen Sie auf der Gear  an.

## Den Standort Ihres Mobilgeräts abrufen

Tippen Sie  → **Telefon suchen** an.

Sie sehen den Standort des Mobilgeräts auf der Gear.


## Karten

Sie können Ihren Standort auf der Karte anzeigen, ein bestimmtes Ziel suchen und Standortinformationen zu verschiedenen Orten aufrufen.

Tippen Sie auf dem Anwendungsbildschirm **Karten** an.

Tippen Sie  an, um Ihren aktuellen Standort anzuzeigen.

Tippen Sie den Bildschirm und anschließend  an, um einen Standort zu suchen.



Tippen Sie zum Suchen einer Route den Bildschirm und dann  an. Laden Sie die vorgeschlagene Anwendung auf Ihr Mobilgerät herunter, wenn Sie die detaillierte Route anzeigen möchten.

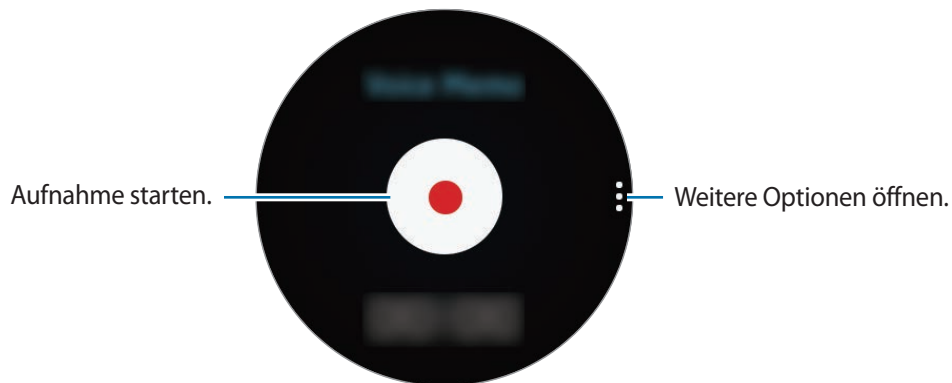
## Sprachmemo


### Einführung

Mit dieser Anwendung können Sie Sprachmemos aufnehmen oder abspielen.

## Sprachmemos aufnehmen

- 1 Tippen Sie auf dem Anwendungsbildschirm **Sprachmemo** an.
- 2 Tippen Sie  an, um die Aufnahme zu starten. Sprechen Sie in das Mikrofon.  
Tippen Sie  an, um die Aufnahme anzuhalten.




- 3 Tippen Sie  an, um die Aufnahme zu beenden.

Das Sprachmemo wird gleichzeitig auf der Gear und auf dem Mobilgerät gespeichert.

Wenn Sie das Sprachmemo nur auf der Gear speichern möchten, tippen Sie auf dem Anwendungsbildschirm des Mobilgeräts **Samsung Gear** → **Einstellungen** → **Individuelle App-Einstellungen** → **Sprachmemo** → **Automatisch übertragen** und anschließend den Schalter an.

## Als Textmemo speichern

Bei der Sprachaufnahme erkennt die Gear das Sprachmemo, wandelt es in Text um und speichert es.

Tippen Sie zum Ändern der erkannten Sprache  an, drehen Sie die Lünette auf **Sprache** und tippen Sie dann **Sprache** an.

Tippen Sie zum Deaktivieren der Funktion  an, drehen Sie die Lünette auf **Sprache-zu-Text** und tippen Sie dann **Sprache-zu-Text** an.

# Einstellungen

## Einführung

Passen Sie die Einstellungen von Funktionen und Anwendungen an. Durch die Konfiguration verschiedener Einstellungsoptionen können Sie die Gear persönlicher gestalten.

Tippen Sie auf dem Anwendungsbildschirm **Einstellungen** an.

## Anzeige

Ändern Sie die Display-Einstellungen.

Tippen Sie auf dem Einstellungsbildschirm **Anzeige** an.

- **Ziffernblätter:** Uhrentyp auswählen.
- **Uhr immer ein:** Einstellen, dass auf dem ausgeschalteten Bildschirm der Gear eine Uhr angezeigt wird.
- **Benachrichtigungsanzeige:** Festlegen, dass die Gear auf dem Display einen orangefarbenen Punkt anzeigt, wenn Benachrichtigungen noch nicht gelesen wurden.
- **Helligkeit:** Passen Sie die Display-Helligkeit an.
- **Bildschirm-Timeout:** Zeitraum einstellen, nach dem die Displaybeleuchtung der Gear ausgeschaltet wird.
- **Schriftart:** Schriftart und Schriftgröße ändern.

## Ton

Ändern Sie die Einstellungen für verschiedene Töne.

Tippen Sie auf dem Einstellungsbildschirm **Ton** an.

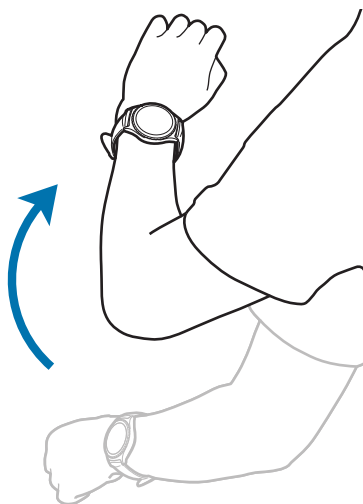
- **Tonmodus:** Tonmodus oder Stumm-Modus verwenden.
- **Lautstärke:** Lautstärke für verschiedene Töne anpassen.
- **Vibrieren:** Vibrationseinstellungen ändern.
- **Klingeltöne:** Klingelton ändern.
- **Touch-Töne:** Stellen Sie die Gear so ein, dass sie einen Ton ausgibt, wenn Sie Anwendungen oder Optionen auf dem Touchscreen auswählen.

## Gerät

Ändern Sie die Interaktionseinstellungen der Gear.

Tippen Sie auf dem Einstellungsbildschirm **Gerät** an.

- **Home-Taste 2-mal drücken:** Aktion auswählen, die ausgeführt wird, wenn Sie die Home-Taste der Gear zweimal drücken.
- **Aktivierungsgeste:** Einstellen, dass der Bildschirm der Gear eingeschaltet wird, wenn Sie die Hand, an der Sie die Gear tragen, heben.



- **Apps autom. öffnen:** Festlegen, dass die Gear eine Anwendung automatisch öffnet, wenn sie markiert ist.
- **Datum/Uhrzeit:** Datum und Uhrzeit der Gear festlegen, wenn sie nicht mit dem Mobilgerät verbunden ist.

## Anrufe

Ändern Sie die Einstellungen der Anruf Funktion.

Tippen Sie auf dem Einstellungsbildschirm **Anrufe** an.

- **Rufumleitung (Automatische Anrufweiterleitung):** Einstellen, dass auf dem Mobilgerät eingehende Anrufe an die Gear umgeleitet werden.



Wie die Funktion aktiviert wird, variiert möglicherweise je nach Dienstanbieter.

- **Ausgehende Nummer:** Ressource für ausgehende Anrufe anzeigen.
- **Sprachantwort:** Einstellen, dass Anrufe mit der Gear über Sprachbefehle angenommen oder abgewiesen werden können.
- **Anrufer-ID-Anzeige:** Ihre Rufnummer bei ausgehenden Anrufen den anderen Parteien anzeigen oder unterdrücken.
- **Anklopfen:** Während eines laufenden Anrufs auf eingehende Anrufe hinweisen.
- **Mailbox:** Nummer eingeben, mit der Sie auf den Mailboxdienst zugreifen, oder Mailboxdienst anrufen.
- **Anrufsperrliste:** Blockierte Telefonnummern anzeigen.

## SMS/MMS

Sie können die Einstellungen für die Verwendung von Nachrichten ändern.

Tippen Sie auf dem Einstellungsbildschirm **SMS/MMS** an.

- **Spam-Nummern:** Nachrichten von bestimmten Nummern sperren.
- **Spam-Nachrichten:** Blockierte Nachrichten anzeigen.

## Verbindungen

### Bluetooth

Verwenden Sie Bluetooth, um Daten oder Mediendateien mit anderen Bluetooth-fähigen Geräten auszutauschen.



- Samsung ist nicht für den Verlust, das Abfangen oder den Missbrauch von Daten verantwortlich, die per Bluetooth gesendet oder empfangen werden.
- Verwenden Sie nur vertrauenswürdige und ordnungsgemäß abgesicherte Geräte zum Senden und Empfangen von Daten. Wenn sich Hindernisse zwischen den Geräten befinden, kann sich die Reichweite reduzieren.
- Einige Geräte, insbesondere solche, die nicht von Bluetooth SIG getestet oder zugelassen wurden, sind möglicherweise nicht mit dem Gerät kompatibel.
- Verwenden Sie die Bluetooth-Funktion nicht zu illegalen Zwecken (z. B. zum Nutzen von Raubkopien oder zum illegalen Aufzeichnen von Gesprächen zu gewerblichen Zwecken). Samsung trägt keinerlei Verantwortung für die Folgen einer illegalen Verwendung der Bluetooth-Funktion.

Tippen Sie auf dem Einstellungsbildschirm **Verbindungen** → **Bluetooth** an.

- **Bluetooth:** Bluetooth-Funktion ein- oder ausschalten.
- **BT-Headset:** Nach Bluetooth-Headsets suchen und Verbindung mit der Gear herstellen.

## Mobile Netze

Passen Sie die Einstellungen für Netzwerke an.

Tippen Sie auf dem Einstellungsbildschirm **Verbindungen** → **Mobile Netze** an.

- **Mobile Netze:**

- **Autom. ein/aus:** Gear so einstellen, dass die Verbindung zum mobilen Netzwerk automatisch hergestellt oder getrennt wird, je nach Bluetooth-Verbindung zum Mobilgerät.



- Wenn die Gear über Bluetooth mit dem Mobilgerät verbunden ist, wird das mobile Netzwerk der Gear ausgeschaltet, um Akkuleistung zu sparen. Die Gear empfängt dann keine Nachrichten und Anrufe, die an die Telefonnummer der Gear eingehen.

- Das mobile Netzwerk der Gear wird automatisch eingeschaltet, wenn keine Bluetooth-Verbindung gefunden wurde. Sie können dann Nachrichten und Anrufe empfangen, die an die Telefonnummer der Gear eingehen.

- **Immer ein:** Gear so einstellen, dass sie sich mit dem mobilen Netzwerk verbindet.

Ist diese Option aktiviert, können Sie eingehende Anrufe und Nachrichten auf der Gear und über die Telefonnummern Ihrer Mobilgeräte empfangen.



Ist die Option **Immer ein** aktiviert, steigt möglicherweise der Akkuverbrauch der Gear.

- **Immer aus:** Gear so einstellen, dass sie sich nicht mit dem mobilen Netzwerk verbindet.

Wenn diese Option aktiviert ist, können Sie eingehende Anrufe und Nachrichten nicht über die Telefonnummer der Gear empfangen. Wenn die Gear über Bluetooth mit dem Mobilgerät verbunden ist, können Sie eingehende Anrufe und Benachrichtigungen vom Mobilgerät erhalten.

- **Mobile Daten:** Datenverbindungen in allen mobilen Netzwerken verwenden.
- **Datenroaming:** Datenverbindungen in Fremdnetzen verwenden.
- **Netzmodus:** Netztyp auswählen.
- **Netzbetreiber:** Verfügbare Netzwerke suchen und manuell ein Netzwerk registrieren.
- **Zugangspunkte:** Zugangspunktnamen (APNs) einrichten.

## WLAN

Hier können Sie die WLAN-Funktion aktivieren, um eine Verbindung zu einem WLAN-Netzwerk herzustellen.

Tippen Sie auf dem Einstellungsbildschirm **Verbindungen** → **WLAN** und dann den Schalter **WLAN** an, um die Funktion zu aktivieren.



Schalten Sie das WLAN aus, wenn Sie es nicht verwenden, um den Akku zu schonen.

### Verbindung mit einem WLAN-Netzwerk herstellen

Diese Funktion ist verfügbar, wenn die Gear nicht über Bluetooth mit dem Mobilgerät verbunden ist.

- 1 Tippen Sie auf dem Einstellungsbildschirm **Verbindungen** → **WLAN** und dann den Schalter **WLAN** an, um die Funktion zu aktivieren.
- 2 Tippen Sie **WLANs** → **SCANNEN** an.
- 3 Wählen Sie in der Liste mit den WLAN-Netzwerken ein Netzwerk aus.  
Bei Netzen, die mit einem Passwort verschlüsselt sind, wird ein Sperrsymbol angezeigt.
- 4 Tippen Sie **VERBINDEN** an.



- Hat die Gear einmal eine Verbindung mit einem WLAN-Netzwerk hergestellt, verbindet sie sich jedes Mal wieder mit diesem Netzwerk, wenn das Netzwerk verfügbar ist, ohne dass das Passwort erneut eingegeben werden muss. Damit sich die Gear nicht automatisch mit dem Netzwerk verbindet, wählen Sie es aus der Liste der Netzwerke aus und tippen Sie **ENTFERNEN** an.
- Falls Sie keine ordnungsgemäße WLAN-Verbindung herstellen können, starten Sie die WLAN-Funktion Ihres Geräts oder des Drahtlosrouters erneut.

## NFC

Mit der Gear können Sie Zahlungen abschließen sowie Fahrkarten für öffentliche Verkehrsmittel und Tickets für Veranstaltungen erwerben. Zunächst müssen Sie jedoch die erforderlichen Anwendungen herunterladen.

Tippen Sie auf dem Einstellungsbildschirm **Verbindungen** → **NFC** an.



In der Gear ist eine NFC-Antenne integriert. Gehen Sie mit der Gear vorsichtig um, um Schäden an der NFC-Antenne zu vermeiden.

- **NFC:** NFC-Funktion aktivieren, um Ihre Gear mit Ihrer Kredit- oder Debitkarte zu verknüpfen.
- **Tippen und zahlen:** Standardanwendung für Zahlungen mit dem Mobilgerät festlegen.

### Mit der NFC-Funktion bezahlen

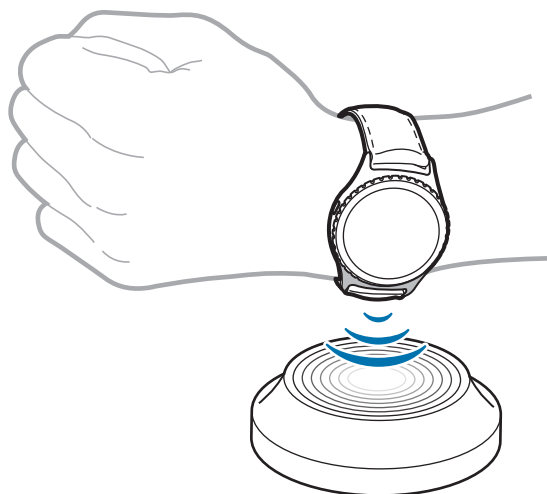
Bevor Sie die NFC-Funktion zum Ausführen von Zahlungen nutzen können, müssen Sie sich beim dafür zuständigen Dienst (zum Zahlen über Mobilgeräte) registrieren. Wenden Sie sich an Ihren Dienstanbieter, um Details über den Dienst zu erhalten oder sich bei dem Dienst zu registrieren.

- 1 Tippen Sie auf dem Einstellungsbildschirm **Verbindungen** → **NFC** und dann den Schalter **NFC** an, um die Funktion zu aktivieren.
- 2 Halten Sie den Bereich mit der NFC-Antenne oben auf dem Touchscreen der Gear an das NFC-Kartenlesegerät.

Tippen Sie zum Festlegen der Standardanwendung für Zahlungen auf dem Einstellungsbildschirm **Verbindungen** → **NFC** → **Tippen und zahlen** an und wählen Sie eine Anwendung aus.



Die Liste mit den Zahlungsdiensten enthält möglicherweise nicht alle verfügbaren Zahlungsanwendungen.



## Warnungen

Richten Sie ein, dass die Gear vibriert, wenn sie vom Mobilgerät getrennt wurde.

Tippen Sie auf dem Einstellungsbildschirm **Verbindungen** → **Warnungen** an.

## Offline-Modus

Alle drahtlosen Funktionen des Geräts werden deaktiviert. In diesem Fall können nur netzunabhängige Dienste verwendet werden.

Tippen Sie auf dem Einstellungsbildschirm **Verbindungen** → **Offline-Modus** an.



Schalten Sie das Gerät während des Starts und der Landung aus. Nach dem Start können Sie das Gerät mit Genehmigung des Flugpersonals im Flugmodus verwenden.

## Datennutzung

Behalten Sie den Überblick über die genutzte Datenmenge und passen Sie zur Einschränkung der Datennutzung die entsprechenden Einstellungen an.

Tippen Sie auf dem Einstellungsbildschirm **Verbindungen** → **Datennutzung** an.

- **Mobile Daten:** Datenverbindungen in allen mobilen Netzwerken verwenden.
- **Datennutzungsgrenze:** Einschränkung der Datennutzung für das Mobilgerät festlegen.
- **Datennutz.-Zykl.:** Zeitraum zum Zurücksetzen der Daten festlegen, um die Datennutzung zwischen bestimmten Nutzungszeiträumen zu überwachen.
- **Startdatum:** Startdatum für den Datennutzungszyklus festlegen.
- **Nutzungsdetails:** Gesamtdatenvolumen für den aktuellen Zyklus anzeigen.

## Standort

Legen Sie fest, dass Anwendungen auf der Gear die Informationen zu Ihrem aktuellen Standort verwenden dürfen.

Tippen Sie auf dem Einstellungsbildschirm **Verbindungen** → **Standort** an.

Tippen Sie den Schalter **Standort** an, um die Standorterfassung zu aktivieren, und wählen Sie dann eine Methode für die Bestimmung Ihrer Standortdaten aus.

## Sperrbildschirm

Legen Sie fest, dass der Bildschirm der Gear gesperrt wird, wenn Sie sie nicht tragen.

Tippen Sie auf dem Einstellungsbildschirm **Sperrbildschirm** an.

- **Sperrbildschirmtyp:** Bildschirmsperrfunktion aktivieren. Weitere Informationen finden Sie unter [Bildschirm Sperre einrichten](#).
- **Hilfe:** Hilfeinformationen zur Bildschirm Sperre anzeigen.

## Eingabehilfe

Konfigurieren Sie verschiedene Einstellungen, um die Eingabe auf der Gear zu erleichtern.

Tippen Sie auf dem Einstellungsbildschirm **Eingabehilfe** an.

- **Sehhilfe:** Einstellungen anpassen, um die Eingabehilfen für sehgeschädigte Benutzer zu optimieren.
- **Hörbehinderung:** Einstellungen anpassen, um die Eingabehilfen für hörgeschädigte Benutzer zu optimieren.
- **Neuer Shortcut:** Gear so einstellen, dass ein Shortcut zu den Eingabehilfeoptionen angezeigt wird, wenn Sie die Home-Taste gedrückt halten.
- **Direktzugriff:** Gear so einstellen, dass die Bildschirm-Reader-Funktion aktiviert wird, wenn Sie den Bildschirm dreimal mit zwei Fingern antippen.

## Eingabe

### Standardtastatur

Wählen Sie einen Standard-Tastaturtyp für die Texteingabe aus.

Tippen Sie auf dem Einstellungsbildschirm **Eingabe** → **Standardtastatur** an.

## Tastatureinstell.

Passen Sie die Einstellungen der Samsung-Tastatur an.

Tippen Sie auf dem Einstellungsbildschirm **Eingabe** → **Tastatureinstell.** → **Samsung-Tastatur** an.

- **Deutsch:** Standardlayout für die Tastatur auswählen.
- **Eingabesprachen:** Sprachen für die Texteingabe auswählen.
- **Auf Updates überprüfen:** Neueste Version der Samsung Tastatur automatisch suchen und herunterladen.
- **Smart Typing:**
  - **Texterkennung:** Texterkennungsmodus aktivieren, um Wörter basierend auf Ihren Eingaben zu erkennen und Wortvorschläge anzuzeigen.
  - **Autom. ersetzen:** Durch Antippen der Leertaste falsch geschriebene Wörter korrigieren und unvollständige Wörter ergänzen.
  - **Autom. Großschr.:** Ersten Buchstaben nach einem Satzzeichen wie Punkt, Frage- oder Ausrufezeichen automatisch großschreiben.
  - **Autom. Leerz.:** Automatisch ein Leerzeichen zwischen Wörtern einfügen.
  - **Autom. Satzzei.:** Einen Punkt einfügen, wenn Sie zweimal die Leertaste antippen.
- **Tastenfeedback:**
  - **Ton:** Beim Antippen einer Taste einen Ton ausgeben.
  - **Vibrieren:** Beim Berühren einer Taste vibrieren.
- **Einstell. zurücks.:** Einstellungen für die Samsung-Tastatur zurücksetzen.

## Energiesparmodus

Aktivieren Sie den Energiesparmodus, um Akku zu sparen, indem Sie die Funktionen der Gear einschränken.

- Alle Farben auf dem Bildschirm werden in Graustufen angezeigt.
- Funktionen außer Telefon, Nachrichten und Benachrichtigungen werden deaktiviert.
- Die mobile Datenverbindung wird deaktiviert.
- Die WLAN-Funktion wird deaktiviert.
- Die Leistung des Prozessors der Gear wird eingeschränkt.

Tippen Sie auf dem Einstellungsbildschirm **Energiesparmodus** → ✓ an. Sie können auch die Ein-/Aus-Taste gedrückt halten und **Energiesparmodus** → ✓ antippen.

Tippen Sie zum Deaktivieren dieses Modus **AUS** → ✓ an.

## Gear-Info

Informationen zur Gear anzeigen.

Tippen Sie auf dem Einstellungsbildschirm **Gear-Info** an.

- **Info zu Gerät:** Informationen zur Gear anzeigen. Sie können auch die eSIM aktivieren.
- **Diagnose melden:** Einstellen, dass die Gear Diagnose- und Nutzungsdaten automatisch an Samsung sendet.
- **Gear-Reset:**
  - **Soft Reset:** Dateien mit Ausnahme von Mediendateien und persönlichen Daten löschen.
  - **Werkseinstellungen:** Einstellungen auf Werkzustand zurücksetzen und alle Daten löschen.
  - **eSIM zurücksetzen:** Alle heruntergeladenen eSIM-Profile löschen, um die eSIM auf die standardmäßigen Werkseinstellungen zurückzusetzen.
- **Debugging:** Debugging-Modus beim Entwickeln von Anwendungen für die Gear aktivieren oder deaktivieren.

# Samsung Gear

## Einführung

Damit Sie die Gear mit einem Mobilgerät verbinden können, müssen Sie die Samsung Gear-Anwendung auf Ihrem Mobilgerät installieren. Mit der Samsung Gear-Anwendung können Sie die Einstellungen der Gear anpassen.

Tippen Sie auf dem Anwendungsbildschirm des Mobilgeräts **Samsung Gear** an.

Wenn Sie zum ersten Mal eine Verbindung zwischen der Gear und Ihrem Mobilgerät herstellen, können Sie sich unter [Gear mit einem Mobilgerät verbinden](#) weitergehend informieren.



Einige Funktionen stehen je nach Typ des verbundenen Mobilgeräts möglicherweise nicht zur Verfügung.

## Verbindung zur Gear trennen

Tippen Sie auf dem Anwendungsbildschirm des Mobilgeräts **Samsung Gear** an.

Tippen Sie **MEHR** → **Trennen** → **TRENNEN** an. Die Verbindung zwischen der Gear und Ihrem Mobilgerät wird getrennt.

Um die Verbindung mit der Gear wieder herzustellen, tippen Sie **VERBINDEN** an.

## Verbindung mit neuer Gear herstellen

Wenn Sie momentan eine andere Gear verwenden, können Sie sie vom Mobilgerät trennen und eine Verbindung mit einer neuen Gear herstellen.

Tippen Sie auf dem Anwendungsbildschirm des Mobilgeräts **Samsung Gear** an.

Tippen Sie **MEHR** → **Mit neuer Gear verbinden** an und wählen Sie dann eine neue Gear aus.

## Benutzerhandbuch öffnen

Rufen Sie das Benutzerhandbuch auf, um weitere Informationen zur Verwendung der Gear zu erhalten.

Tippen Sie auf dem Anwendungsbildschirm des Mobilgeräts **Samsung Gear** → **MEHR** → **Hilfe** → **Benutzerhandbuch** an.

## Kundensupport nutzen

Stellen Sie Fragen oder zeigen Sie häufig gestellte Fragen an.

Tippen Sie auf dem Anwendungsbildschirm des Mobilgeräts **Samsung Gear** → **MEHR** → **Hilfe** und anschließend **FAQ** oder **Kontakt** an.

## Ziffernblätter

Sie können das Aussehen der auf dem Ziffernblatt angezeigten Uhr ändern.

Tippen Sie auf dem Anwendungsbildschirm des Mobilgeräts **Samsung Gear** → **Ziffernblätter** an und wählen Sie den gewünschten Uhrentyp aus. Der ausgewählte Uhrentyp wird auf das Ziffernblatt angewandt.

Tippen Sie **GESTALTEN** an, um den Hintergrund und die auf dem Ziffernblatt anzuzeigenden Elemente auszuwählen.

## Benachrichtigungen

Ändern Sie die Einstellungen für die Benachrichtigungsfunktion. Informieren Sie sich überall und jederzeit über die Ereignisse auf dem Mobilgerät wie etwa neue Nachrichten.

Tippen Sie auf dem Anwendungsbildschirm des Mobilgeräts **Samsung Gear** → **Benachrichtigungen** und dann den Schalter an und aktivieren Sie anschließend die gewünschten Elemente.

- **Benachr. verwalten:** Anwendungen auf dem Mobilgerät auswählen, die Benachrichtigungen an die Gear senden.
- **Benachr. einschränken:** Einstellen, dass auf der Gear mit Ausnahme von Alarmen alle eingehenden Benachrichtigungen blockiert werden, wenn der Bildschirm des Mobilgeräts eingeschaltet ist.
- **Bildschirm einschalten:** Einstellen, dass der Bildschirm eingeschaltet wird, wenn eine Benachrichtigung eingeht.
- **Details automatisch anzeigen:** Beim Empfang von Benachrichtigungen Details anzeigen.
- **Benachrichtigungsanzeige:** Festlegen, dass die Gear auf dem Display einen orangefarbenen Punkt anzeigt, wenn Benachrichtigungen noch nicht gelesen wurden.
- **Smart Info:** Wenn Sie das Mobilgerät in die Hand nehmen, werden auf dem Mobilgerät Informationen zu Benachrichtigungen angezeigt, die ansonsten auf der Gear zu sehen sind.



- Diese Funktion ist nur verfügbar, wenn der Bildschirm der Gear eingeschaltet ist.
- Einige Mobilgeräte unterstützen diese Funktion nicht.
- Das Mobilgerät muss zunächst entsperrt werden, damit Details bei gesperrtem Bildschirm zu sehen sind.

## Apps-Layout


Passen Sie den Anwendungsbildschirm der Gear an. Sie können Anwendungen auswählen und neu anordnen.

Tippen Sie auf dem Anwendungsbildschirm des Mobilgeräts **Samsung Gear** → **Apps-Layout** an.

### Apps deinstallieren

Tippen Sie **DEINSTALLIEREN** an und wählen Sie die Anwendungen aus, die von der Gear gelöscht werden sollen.

### Anwendungen neu anordnen

Tippen Sie neben einer Anwendung  an und ziehen Sie sie nach oben oder unten an eine andere Position.

## Inhalt an Gear senden

Übertragen Sie gespeicherte Audio- oder Bilddateien von Ihrem Mobilgerät auf die Gear.

Tippen Sie auf dem Anwendungsbildschirm des Mobilgeräts **Samsung Gear** → **Inhalt an Gear senden** an.




Wenn nicht ausreichend Speicher auf der Gear frei ist, werden Dateien gelöscht, die Sie nicht als Favoriten festgelegt haben. Dabei werden zuerst die ältesten vorhandenen Dateien gelöscht.

- **Titel auswählen:** Audiodateien auswählen und manuell vom Mobilgerät an die Gear senden.
- **Automatisch synchronisieren:** Audiodateien mit der Gear synchronisieren, während die Gear geladen wird.
- **Fotos auswählen:** Bilder auswählen und manuell vom Mobilgerät an die Gear senden.
- **Automatisch synchronisieren:** Bilder mit der Gear synchronisieren, während die Gear geladen wird.
- **Zu synchronisierende Alben:** Ordner mit Bildern auswählen, der mit der Gear synchronisiert werden soll.

# Einstellungen

## Schnelle Nachrichten

Bearbeiten Sie Vorlagen für die Beantwortung von SMS oder fügen Sie Vorlagen hinzu.

- 1 Tippen Sie auf dem Anwendungsbildschirm des Mobilgeräts **Samsung Gear** → **Einstellungen** → **Schnelle Nachrichten** an.
- 2 Tippen Sie **Allgemeine Nachrichten** oder **Nachr. zum Ablehnen von Anrufen** an.
- 3 Wählen Sie eine Vorlage zum Bearbeiten aus.  
Geben Sie Text in das Eingabefeld ein und tippen Sie  an, um zusätzliche Vorlagen zu erstellen.
- 4 Bearbeiten Sie die Vorlage und tippen Sie **SPEICHERN** an.

## Individuelle App-Einstellungen

Sie können einige Einstellungen der Anwendungen verwalten, die auf der Gear installiert sind.

Tippen Sie auf dem Anwendungsbildschirm des Mobilgeräts **Samsung Gear** → **Einstellungen** → **Individuelle App-Einstellungen** an.

Wählen Sie eine Anwendung aus und konfigurieren Sie die Einstellungen.

## Home-Taste 2-mal drücken

Legen Sie fest, welche Aktion ausgeführt werden soll, wenn Sie die Home-Taste der Gear zweimal drücken.

Tippen Sie auf dem Anwendungsbildschirm des Mobilgeräts **Samsung Gear** → **Einstellungen** → **Home-Taste 2-mal drücken** an und wählen Sie eine Option aus.

## Gear-Verbindung

Passen Sie die Einstellungen für die Drahtlosverbindungen der Gear an.

Tippen Sie auf dem Anwendungsbildschirm des Mobilgeräts **Samsung Gear** → **Einstellungen** → **Gear-Verbindung** und dann den Schalter an, um die Option zu aktivieren.

- **Remote-Verbindung:** Einstellen, dass zwischen der Gear und dem Mobilgerät eine Fernverbindung hergestellt wird, wenn eine Bluetooth-Verbindung zwischen den Geräten nicht möglich ist.
- **WLAN-Profilesynchronisierung:** Einstellen, dass die Liste der gespeicherten WLAN-Netzwerke mit der Gear synchronisiert wird.

## SOS-Nachrichten senden

Stellen Sie das Gerät so ein, dass es bei dreimaligem Drücken der Home-Taste Hilfenachrichten an die Gear sendet.

Drücken Sie im Notfall die Home-Taste der Gear dreimal schnell hintereinander. Das Gerät sendet Nachrichten an Ihre Primärkontakte. Die Nachrichten enthalten Ihre Standortinformationen. Zusätzlich ist es möglich, zusammen mit der Nachricht Tonaufnahmen an die Empfänger zu senden.

- 1 Tippen Sie auf dem Anwendungsbildschirm des Mobilgeräts **Samsung Gear** → **Einstellungen** → **SOS-Nachrichten senden** und dann den Schalter an, um die Option zu aktivieren.
- 2 Befolgen Sie zum Hinzufügen von Primärkontakten die Anweisungen auf dem Bildschirm, sofern Sie noch keine Primärkontakte hinzugefügt haben.
- 3 Um Hilfenachrichten mit Audioaufnahmen zu senden, tippen Sie den Schalter **Audioaufnahme anhängen** an.



Einige Mobilgeräte unterstützen diese Funktion nicht.

## Wichtige Kontakte hinzufügen

Tippen Sie auf dem Anwendungsbildschirm des Mobilgeräts **Samsung Gear** → **Einstellungen** → **SOS-Nachrichten senden** → **Nachricht senden an** an.

Tippen Sie **HINZUFÜGEN** → **Neuer Kontakt** an und geben Sie die Kontaktinformationen ein oder tippen Sie **Aus Kontakten auswählen** an, um einen vorhandenen Kontakt als wichtigen Kontakt hinzuzufügen.

## Sichern und Wiederherstellen

Sichern Sie die auf der Gear gespeicherten Daten oder stellen Sie gesicherte Daten wieder her.

Tippen Sie auf dem Anwendungsbildschirm des Mobilgeräts **Samsung Gear** → **Einstellungen** → **Sichern und Wiederherstellen** → **Datensicherung** oder **Daten wiederherstellen** an.

## Soziale Netzwerkfreigabe

Teilen Sie Ihre sportlichen Erfolge mit Ihren Freunden in sozialen Netzwerken.

Tippen Sie auf dem Anwendungsbildschirm des Mobilgeräts **Samsung Gear** → **Einstellungen** → **Soziale Netzwerkfreigabe** an.

## Registrieren des Gear-eSIM-Profiles

Installieren Sie ein Profil und aktivieren Sie die eSIM, indem Sie den QR-Code des eSIM-Vouchers scannen.

Tippen Sie auf dem Anwendungsbildschirm des Mobilgeräts **Samsung Gear** → **Einstellungen** → **Registrieren des Gear-eSIM-Profiles** an.

## Refumleitung (Autom. Anrufweiterleitung)

Richten Sie diese Funktion auf Ihrem Mobilgerät ein, damit auf dem Mobilgerät eingehende Anrufe an die Gear umgeleitet werden. Damit Sie diese Funktion verwenden können, sollten die Gear und Ihr Mobilgerät per Fernverbindung mithilfe Ihres Samsung Kontos verbunden sein.

- 1 Tippen Sie auf dem Mobilgerät auf dem Anwendungsbildschirm **Samsung Gear** → **Einstellungen** → **Refumleitung (Autom. Anrufweiterleitung)** an.
- 2 Tippen Sie **Rufnummerneinstellung** an und geben Sie die Telefonnummer der Gear ein.
- 3 Tippen Sie **Aktivieren** an.



- Möglicherweise benötigen Sie hierfür einen Vertrag für das Mobilgerät und die Aktivierungsmethode für diese Funktion variiert vermutlich je nach Dienstanbieter.
- Wie die Funktion aktiviert wird, variiert möglicherweise vom Dienstanbieter.

## Info zur Gear

Rufen Sie Informationen zur Gear ab.

Tippen Sie auf dem Anwendungsbildschirm des Mobilgeräts **Samsung Gear** → **Einstellungen** → **Info zur Gear** an.

- **Gear-Software aktualisieren:** Software der Gear aktualisieren.
- **Akkuverbrauch:** Sie können die von der Gear verbrauchte Akkuleistung anzeigen.
- **Gear-Speicher:** Speicherinformationen der Gear anzeigen.



Die tatsächlich verfügbare Kapazität des internen Speichers ist kleiner als angegeben, da das Betriebssystem und die Standardanwendungen Teile des Speichers belegen. Die verfügbare Kapazität ändert sich möglicherweise nach einer Aktualisierung des Geräts.

- **Rechtliche Informationen:** Rechtliche Informationen zur Gear anzeigen.
- **Unbekannte Quellen:** Installation von Anwendungen aus unbekanntem Quellen auf der Gear zulassen.
- **Gerätenamen:** Namen der Gear ändern.

## Samsung Gear-App-Info

Die Versionsinformationen der Samsung Gear App anzeigen.

Tippen Sie auf dem Anwendungsbildschirm des Mobilgeräts **Samsung Gear** → **Einstellungen** → **Samsung Gear-App-Info** an.

## Gear finden

Sie können die Gear fernsteuern, wenn Sie sie verloren oder verlegt haben.


Tippen Sie auf dem Anwendungsbildschirm des Mobilgeräts **Samsung Gear** → **Gear finden** an.



- **Reaktivierungssperre:** Stellen Sie ein, dass nach dem Zurücksetzen des Geräts die Samsung Kontoinformationen eingegeben werden müssen. Dadurch können andere Ihr Gerät nicht aktivieren, wenn es verloren geht oder gestohlen wird.
- **Fernsteuerung:**
  - **Gear-Suche:** Rufen Sie den Standort ab, an dem sich Ihre Gear befindet.
  - **Gear sperren:** Sperren Sie die Gear per Fernzugriff, um unberechtigten Zugriff zu verhindern. Damit diese Funktion aktiviert werden kann, wenn die Bluetooth-Verbindung zwischen der Gear und dem Mobilgerät getrennt wird, muss eine Fernverbindung bestehen.
  - **Gear zurücksetzen:** Löschen Sie remote alle auf der Gear gespeicherten persönlichen Informationen. Wenn die Gear zurückgesetzt wurde, können Sie die Informationen nicht wiederherstellen und die Funktion „Gear finden“ nicht verwenden.

## Gear finden

Sollten Sie die Gear verlegt haben, hilft Ihnen diese Funktion beim Auffinden.

1 Tippen Sie auf dem Anwendungsbildschirm des Mobilgeräts **Samsung Gear** → **Gear finden** an.

2 Tippen Sie  an.

Die Gear gibt daraufhin einen Ton aus und der Bildschirm wird eingeschaltet. Ziehen Sie auf der Gear  nach rechts oder tippen Sie auf dem Mobilgerät  an.

## Samsung Gear Apps

Hier können Sie Anwendungen kaufen und herunterladen. Sie können Anwendungen herunterladen, die speziell auf die Gear zugeschnitten wurden.

Tippen Sie auf dem Anwendungsbildschirm des Mobilgeräts **Samsung Gear** → **Samsung Gear Apps** an.

Durchsuchen Sie die Anwendungen nach Kategorien und wählen Sie eine Anwendung aus, um sie herunterzuladen.

# Anhang

## Rat und Hilfe bei Problemen

Bitte sehen Sie sich die folgenden möglichen Problembhebungen an, bevor Sie sich an ein Samsung-Servicezentrum wenden. Einige Situationen treffen möglicherweise nicht auf Ihre Gear zu.

### Die Gear lässt sich nicht einschalten

Ist der Akku vollständig entladen, lässt sich die Gear nicht einschalten. Laden Sie den Akku vor dem Einschalten der Gear vollständig auf.

### Auf der Gear werden Netzwerk- oder Servicefehlermeldungen angezeigt

- Der Empfang wird möglicherweise unterbrochen, wenn an einem Standort das Signal schwach oder der Empfang schlecht ist. Wechseln Sie den Standort und versuchen Sie es erneut. Wenn Sie sich bewegen, wird die Fehlermeldung möglicherweise wiederholt angezeigt.
- Für den Zugriff auf einige Optionen benötigen Sie ein Abonnement. Weitere Informationen erhalten Sie von Ihrem Netzbetreiber.

### Der Touchscreen reagiert langsam oder fehlerhaft

- Wenn Sie am Touchscreen einen Bildschirmschutz oder optionales Zubehör angebracht haben, funktioniert der Touchscreen möglicherweise nicht richtig.
- Wenn Sie Handschuhe tragen, Ihre Hände beim Antippen des Touchscreens schmutzig sind oder Sie den Touchscreen mit einem spitzen Gegenstand oder den Fingerspitzen antippen, funktioniert der Touchscreen möglicherweise nicht richtig.
- Durch Feuchtigkeit oder Kontakt mit Wasser können Fehlfunktionen des Touchscreens verursacht werden.
- Starten Sie die Gear neu, um vorübergehende Softwarefehler zu beheben.
- Stellen Sie sicher, dass die Software auf der Gear auf die neueste Version aktualisiert wurde.
- Sollte der Touchscreen Kratzer oder Beschädigungen aufweisen, suchen Sie ein Samsung-Servicezentrum auf.

## Die Gear reagiert nicht oder schwerwiegende Fehler treten auf

Wenn Ihre Gear nicht mehr reagiert oder abstürzt, müssen möglicherweise Anwendungen geschlossen oder die Gear aus- und dann wieder eingeschaltet werden. Wenn die Gear nicht reagiert, halten Sie die Home-Taste mindestens 7 Sekunden lang gedrückt, um das Gerät zurückzusetzen.

Ist das Problem noch nicht behoben, müssen Sie das Gerät auf die Werkseinstellungen zurücksetzen.

Tippen Sie auf dem Anwendungsbildschirm **Einstellungen** → **Gear-Info** → **Gear-Reset** →

**Werkseinstellungen** an. Erstellen Sie vor dem Zurücksetzen auf die Werkseinstellungen unbedingt eine Sicherungskopie aller wichtigen Daten, die auf der Gear gespeichert sind.

Besteht das Problem weiterhin, wenden Sie sich an ein Samsung-Servicezentrum.

## Die Gear wird von einem anderen Bluetooth-Gerät nicht erkannt

- Stellen Sie sicher, dass die drahtlose Bluetooth-Funktion auf der Gear aktiviert ist.
- Setzen Sie die Gear zurück und versuchen Sie es erneut.
- Stellen Sie sicher, dass sich die Gear und das andere Bluetooth-Gerät innerhalb des Bluetooth-Verbindungsbereichs (10 m) befinden. Der Abstand kann je nach Umgebung variieren, in der die Geräte verwendet werden.

Lässt sich das Problem durch o. g. Schritte nicht beheben, wenden Sie sich an ein Samsung-Servicezentrum.

## Es besteht keine Bluetooth-Verbindung oder die Verbindung zwischen der Gear und dem Mobilgerät ist unterbrochen

- Die Bluetooth-Funktion muss auf beiden Geräten aktiviert sein.
- Zwischen den Geräten sollten sich keine Hindernisse wie Wände oder elektrische Geräte befinden.
- Stellen Sie sicher, dass die neueste Version der Samsung Gear App auf dem Mobilgerät installiert ist.
- Stellen Sie sicher, dass sich die Gear und das andere Bluetooth-Gerät innerhalb des Bluetooth-Verbindungsbereichs (10 m) befinden. Der Abstand kann je nach Umgebung variieren, in der die Geräte verwendet werden.
- Starten Sie beide Geräte neu und starten Sie die Samsung Gear App auf dem Mobilgerät erneut.

## Anrufe werden nicht verbunden

- Stellen Sie sicher, dass die Gear mit einem Mobilgerät verbunden ist.
- Überprüfen Sie, ob Ihr Mobilgerät auf das richtige Mobilfunknetzwerk zugreift.
- Stellen Sie sicher, dass die Anrufsperrung für die auf dem Mobilgerät gewählte Rufnummer nicht aktiviert ist.
- Stellen Sie sicher, dass die Anrufsperrung für die Telefonnummer des eingehenden Anrufs auf dem Mobilgerät nicht aktiviert ist.

## Angerufene hören Sie während des Anrufs nicht

- Stellen Sie sicher, dass Sie das eingebaute Mikrofon nicht verdecken.
- Stellen Sie sicher, dass Sie das Mikrofon nah an Ihren Mund halten.

## Beim Telefonieren höre ich ein Echo

Passen Sie die Lautstärke an oder wechseln Sie den Standort.

## Die Verbindung zum Mobilfunknetz oder Internet wird häufig unterbrochen oder die Audioqualität ist schlecht

- Stellen Sie sicher, dass der Antennenbereich der Gear nicht verdeckt wird.
- Der Empfang wird möglicherweise unterbrochen, wenn an einem Standort das Signal schwach oder der Empfang schlecht ist. Möglicherweise treten die Verbindungsprobleme aufgrund von Problemen an der Basisstation des Diensteanbieters auf. Wechseln Sie den Standort und versuchen Sie es erneut.
- Wenn Sie sich während der Verwendung der Gear bewegen, werden Drahtlosnetzwerkdienste möglicherweise aufgrund von Problemen mit dem Netzwerk des Diensteanbieters deaktiviert.

## Das Akkusymbol ist leer

Der Akku ist schwach. Laden Sie den Akku auf.

## **Der Akku lädt nicht ordnungsgemäß (bei Verwendung eines von Samsung zugelassenen Ladegeräts)**

- Verbinden Sie die Gear mit der induktiven Ladeschale und schließen Sie die Schale ordnungsgemäß an das Ladegerät an.
- Besuchen Sie ein Samsung-Servicezentrum und lassen Sie den Akku ersetzen.

## **Der Akku entlädt sich schneller als nach dem Kauf**

- Wenn Sie die Gear oder den Akku sehr niedrigen oder sehr hohen Temperaturen aussetzen, verringert sich die Ladefähigkeit möglicherweise.
- Durch die Verwendung einiger Anwendungen wird der Akkuverbrauch erhöht.
- Der Akku ist ein Verbrauchsgegenstand und die Kapazität verringert sich im Laufe der Zeit.

## **Die Gear ist heiß**

Die Gear erwärmt sich möglicherweise stark, wenn Sie Anwendungen nutzen, die viel Strom benötigen, oder wenn auf der Gear Anwendungen über längere Zeit aktiv sind. Das ist üblich und hat keine Auswirkung auf die Lebensdauer oder Leistungsfähigkeit der Gear.

Sollte sich das Gerät überhitzen oder längere Zeit heiß sein, sollten Sie es eine Zeit lang nicht verwenden. Erhitzt sich das Gerät weiterhin stark, wenden Sie sich an ein Servicezentrum von Samsung.

## **Die Gear kann den aktuellen Standort nicht ermitteln**

Die Gear verwendet die Standortinformationen Ihres Mobilgeräts. GPS-Signale werden an einigen Orten möglicherweise gestört, z. B. in Gebäuden. Legen Sie für das Mobilgerät fest, dass es Ihren aktuellen Standort über WLAN ermittelt.

## **Auf der Gear gespeicherte Daten wurden gelöscht**

Erstellen Sie immer eine Sicherungskopie aller wichtigen Daten, die auf der Gear gespeichert sind. Andernfalls können Sie die Daten nicht wiederherstellen, falls sie beschädigt oder gelöscht werden. Samsung ist nicht für den Verlust von Daten verantwortlich, die auf der Gear gespeichert sind.

## Zwischen dem Gehäuse und der Gear befindet sich eine kleine Lücke

- Diese Lücke ist ein wichtiges Herstellungsmerkmal. Einige Teile bewegen sich möglicherweise ganz leicht oder vibrieren.
- Mit der Zeit kann die Reibung zwischen den Teilen dazu führen, dass diese Lücke etwas größer wird.

## Akku entfernen

- Wenn Sie den Akku entnehmen möchten, **müssen** Sie sich mit der vorliegenden Anleitung an ein autorisiertes Servicecenter wenden.
- Aus Sicherheitsgründen **dürfen Sie nicht versuchen, den Akku zu entnehmen**. Wird der Akku nicht ordnungsgemäß entfernt, kann dies zu Schäden an Akku und Gerät, zu Verletzungen und/oder zu einer Beeinträchtigung der Sicherheit des Geräts führen.
- Samsung ist nicht für Schäden oder Verluste haftbar (ob vertragsbezogen oder in Bezug auf unerlaubte Handlungen, einschließlich Fahrlässigkeit), die durch das Nichtbefolgen dieser Warnungen und Anweisungen entstehen, außer bei Tod oder Verletzung infolge von Fahrlässigkeit seitens Samsung.

- 1 Entfernen Sie das Armband von der Gear.
- 2 Entfernen Sie die Schrauben auf der Rückseite der Gear.
- 3 Nehmen Sie mithilfe eines flachen Werkzeugs den Bildschirm vom Gehäuse der Gear ab.
- 4 Entnehmen Sie die Platine, indem Sie sie aus dem Gehäuse der Gear herausheben.
- 5 Nehmen Sie den Akku heraus, indem Sie den Akkustecker auf der rechten Seite der Gear nach oben ziehen.

## Copyright

Copyright © 2016 Samsung Electronics

Dieses Handbuch ist durch internationale Copyright-Gesetze geschützt.

Dieses Handbuch darf weder als Ganzes noch in Teilen ohne vorherige schriftliche Genehmigung von Samsung Electronics reproduziert, vertrieben, übersetzt oder in anderer Form oder mit anderen Mitteln elektronischer oder mechanischer Art übertragen werden, wozu auch das Fotokopieren, Aufzeichnen oder Speichern in jeglicher Art von Informationsspeicher- und -abrufsystem zählt.

## Marken

- SAMSUNG und das SAMSUNG-Logo sind eingetragene Marken von Samsung Electronics.
- Bluetooth® ist eine weltweit eingetragene Marke von Bluetooth SIG, Inc.
- Wi-Fi®, Wi-Fi Protected Setup™, Wi-Fi Direct™, Wi-Fi CERTIFIED™ und das Wi-Fi-Logo sind eingetragene Marken der Wi-Fi Alliance.
- Alle weiteren Marken und Copyrights sind Eigentum ihrer jeweiligen Besitzer.