

▶▶ **FORWARD**
Run



NGM

NEW GENERATION MOBILE



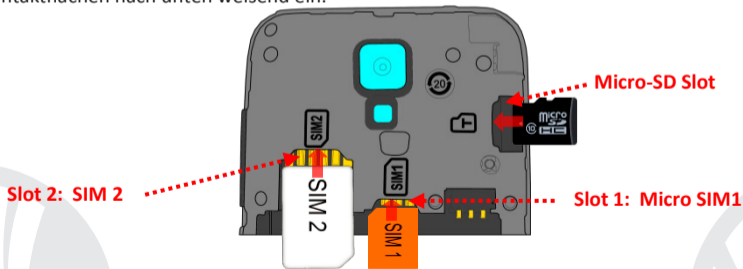
Herzlich willkommen in der Welt von NGM Android™. Danke dass Sie **NGM Forward Run** gekauft haben. Mit diesem Gerät können Sie zu dem vielfältigen Android™ 4.2.2 Jelly Bean Betriebssystem Zugang haben um Ihre Kontakte, E-Mails, Sozialnetzwerke und Internetzugang zu verwalten. Entdecken Sie das volle Potenzial Ihres neuen "intelligenten" Telefons. Im Vergleich zu den gewöhnlichen mono-SIM Smartphones, bietet **NGM Forward Run** die Bequemlichkeit des Dual-SIM an, die seit Immer die gesamte Palette von NGM Telefonen charakterisiert und zwar die Fähigkeit zwei SIM Karten und damit zwei Telefonnummern gleichzeitig zu verwalten. Sie werden viele nützlichen Funktionen wie die Einstellung der bevorzugten SIM für Anrufe und Datenverbindung entdecken. Besuchen Sie unsere offizielle Webseite www.ngm.eu um unsere gesamte NGM Telefonkollektion und Zubehöre zu sehen, zum After-Sales Service Zugang zu haben, Software Aktualisierungen herunterzuladen und um in das technische Assistenz-Forum einzutreten.

Warnung: die Datenverbindung von NGM Forward Run ist bei der ersten Einschaltung des Handys aktiv (und nach jeder Wiederherstellung der Werkseinstellungen). Wenn Sie nicht über einen speziellen oder "flat" Tarif für die Datenverbindung mit der SIM-Karte verfügen, können Sie das Datenverkehr ausschalten und eine WiFi Verbindung einrichten um zusätzliche Kosten zu vermeiden.

Achtung: führen Sie das Einlegen der SIM oder SD Karten nur mit ausgeschaltetem Telefon, **ohne Akku** aus, um Datenverlust zu vermeiden.

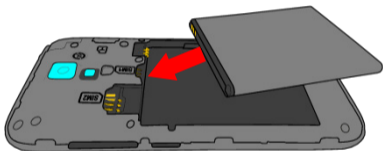
SIM Karten einlegen: Die SIM Karten enthalten Ihre Telefonnummern, PIN-Nummern, Servicenummern, Kontakte und andere wichtigen Details. Um zu den SIM Slots Zugang zu haben, schalten Sie bitte zuerst das Telefon aus und entfernen Sie das hintere Cover indem Sie es von unten ausgehend abnehmen. Entfernen Sie den Akku. Setzen Sie die SIM-Karten in die entsprechenden Slots mit den goldenen Kontaktflächen nach unten gerichtet ein.

Speicherkarte einfügen: Um alle Funktionen von NGM Forward Run zu verwenden, ist es ratsam eine Micro-SD einzusetzen. Setzen Sie die Micro-SD Karte mit den goldenen Kontaktflächen nach unten weisend ein.



Akku einsetzen

Ihr Gerät wird mit einem Lithium Akku geliefert und ist dazu entworfen worden, ausschließlich mit originalen NGM Akkus und Zubehör betrieben zu werden. Der Akkufach befindet sich in der Rückseite des Telefons. Legen Sie den Akku so ein, das es mit den Kontaktflächen des Telefons ausgerichtet ist. Wenn Sie fertig sind, setzen Sie das Cover wieder richtig auf die Telefonrückseite auf, siehe Abbildung.



Akku aufladen: laden Sie den Akku vollständig auf bevor Sie das Gerät benutzen. Verwenden Sie dazu das mitgelieferte Ladegerät und die USB Buchse auf der unteren Seite des Telefons. Stecken Sie das Ladegerät vorerst in die Steckdose, anschließend verbinden Sie das USB-Kabel zuerst mit dem Ladegerät und dann mit dem Telefon. Der Akku kann auch an einem PC aufgeladen werden, in diesem Fall wird aber der Ladevorgang langsamer sein. Wenn das Telefon eingeschaltet ist, zeigt während der Ladung das Ladesymbol den Status des Vorganges an. Sind alle Balken gefüllt, so ist der Akku geladen und das Telefon kann vom Stromnetz getrennt werden.

Achtung: Verbinden Sie das Telefon nicht mit einem ein-oder ausschaltenden PC, um Spannungssprünge zu vermeiden. Um die korrekte Funktion und die Produkt-Garantie zu bewahren, verwenden Sie immer **originale NGM Ladegeräte**. Laden Sie das Gerät immer in trockenen Innenräumen auf. Eine leichte Erwärmung des Gerätes während der Ladung ist normal. Der Akku erreicht seinen vollen Leistungsumfang wenn es einige Male vollständig aufgeladen wurde.

Ein- und ausschalten, Standby

Um das Telefon einzuschalten, drücken Sie einige Sekunden lang die Ein/Aus Taste. Um das Gerät auszuschalten, halten Sie die Ein-Aus Taste nochmals verlängert gedrückt und bestätigen Sie auf dem Touch Screen die Ausschaltung. Ein schneller Druck der Ein/Aus Taste wird das Telefon in Standby stellen und den Bildschirm ausschalten; nochmaliger leichter Druck wird das Standby aufheben (siehe unten).

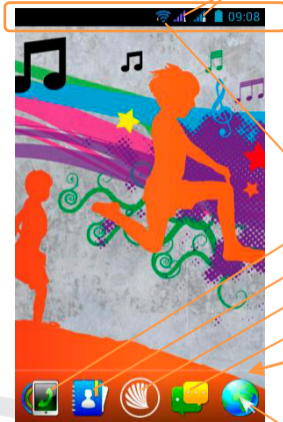
Der Hauptbildschirm: Tasten und Icons im Touch Screen können mit dem Finger gedrückt, verschoben und gedrückt gehalten werden. Der Hauptbildschirm ist der Ausgangspunkt für alle Funktionen im Telefon. Weitere Seiten sind durch das Verschieben vom Bildschirm nach rechts und links verfügbar. Diese Seiten können mit Verknüpfungen zu den bevorzugten Anwendungen angepasst werden: halten Sie das Icon der gewünschten Anwendung im Hauptmenü gedrückt und ziehen Sie es auf "Auf Desktop verschieben." Sie können auch die vier Verknüpfungen neben dem Hauptmenü-Symbol personalisieren indem Sie sie gedrückt halten und auf dem Desktop verschieben. Um sie zu verwerfen, halten Sie sie nochmals verlängert gedrückt und schieben Sie sie auf das große „X“ Symbol oben. Wenn Sie ein Icon auf das andere schieben, erstellen Sie Ordner auf dem Desktop und wenn Sie das Kontextmenü drücken, können Sie Hintergrundbilder ändern. **Das Hauptmenü:** Wählen Sie eine Anwendung aus dem Hauptmenü oder browsen Sie es nach links und rechts. Drücken Sie die Zurück-Taste, um zum vorherigen Bildschirm zurückzukehren, drücken Sie die Home-Taste, um zum Hauptbildschirm zurückzukehren, drücken Sie das Kontextmenü um Ordner zu erstellen und um die Telefoneinstellungen zu öffnen.



Hauptbildschirm

SIM Signalstärke und Akku Niveau

Hauptmenü



Benachrichtigungsleiste
(Ziehen Sie sie nach unten um die Hinweistafel zu öffnen)

WiFi-Signalstärke

Telefon

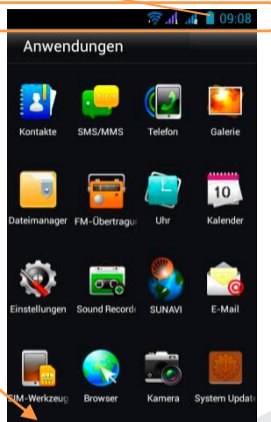
Kontakte

Hauptmenü

Mitteilung

Bildschirmindikator
Leiste

Internet



Anwendungen



Kontakte



SMS/MMS



Telefon



Galerie



Dateimanager



FM-Übertragung



Uhr



Kalender



Einstellungen



Sound Recorder



SUNAVI



E-Mail



SIM-Werkzeug



Browser



Kamera



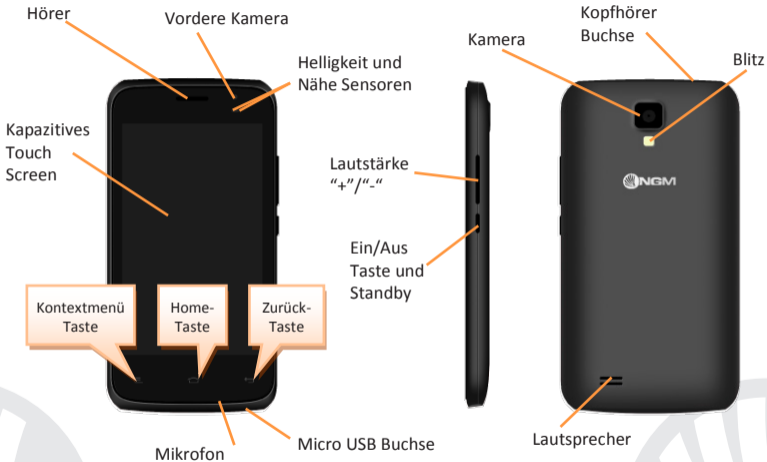
System Update




HOME Bildschirme



Hauptmenü





ABKÜRZUNGEN Hinweistafel: um die Hinweistafel zu öffnen, berühren Sie die schwarze Leiste auf der oberen Seite des Bildschirms und ziehen Sie sie nach unten. Berühren Sie das Icon oben rechts  um von den Hinweisen zu den Schnelltagen  zu schalten oder berühren Sie das  Icon um das Einstellungen-Menü Ihres Telefons zu öffnen. Wenn nicht mehr nötig, schieben Sie sie wieder nach oben oder drücken Sie die Zurück Taste.

Kürzlich verwendete Anwendungen: Aus jedem Bildschirm können Sie die **Home Taste** gedrückt halten um eine Liste der zuletzt verwendeten, direkt auswählbaren Anwendungen anzuzeigen. **Kontextuelles Menü:** Einige Anwendungen erfordern die Verwendung des **Kontextmenüs**. Ein Klick auf dieses Icon wird das Kontextmenü öffnen, das sich auf die aktuell verwendete Anwendung bezieht.

Displaysperre und Vibration: Aus dem Hauptmenü wählen Sie **Einstellungen > Sicherheit > Bildschirmsperre**. Wählen Sie den gewünschten Entsperrungsmodus (**Keine, Slide, Entriegelung mit Smile, Sprachentsperrung, Sequenz, PIN** oder **Kennwort**) und bestätigen Sie ihn. Eine schnelle Aktivierung der Display-Sperre wird durch den schnellen Druck der Ein/Aus Taste auf der Telefonseite erhalten. Um den Bildschirm wieder zu aktivieren, folgen Sie den Anleitungen.

Schnelle Aktivierung der Vibration: Um den Klingelton und Hinweistöne schnell zu inaktivieren, halten Sie die **Lautstärke "-"** Taste gedrückt. Sobald die minimale Lautstärke erreicht wird, wird das Telefon in Vibrationsmodus gestellt. Nochmaliges Drücken der **Lautstärke "-"** Taste wird das Telefon auf Stumm stellen.

Doppelte SIM Verwaltung: aus dem Hauptmenü wählen Sie **Einstellungen > SIM-Verwaltung**. Um in jedem Moment beliebig die SIM Karten zu aktivieren oder deaktivieren, drücken Sie die I/O Taste neben der SIM Karte. Von diesem Menü aus können Sie auch die Farbe und den Namen für jede SIM entscheiden, eine der beiden als Standard für Anrufe, Nachrichten und Datenverbindung einstellen oder "immer fragen" einstellen. In **Einstellungen > Mobile Netzwerke > 3G Service > 3G aktivieren** können Sie die SIM-Karte wählen, auf der der 3G-Dienst aktiviert werden soll. Diese ist eine innovative Funktion, mit der Sie von einer SIM-Karte auf die andere die 3G-Datenverbindung verschieben können, ohne die SIM Karten physisch austauschen zu müssen.

ANRUF VERWALTEN

- ☉ Aus dem Hauptbildschirm wählen Sie das **Telefon**-Icon und geben Sie die gewünschte Nummer mit der virtuellen Tastatur ein.
- ☉ Drücken Sie auf das Telefon Icon dann auf die gewünschte SIM wenn Sie keine Standard-SIM für Anrufe festgelegt haben, ansonsten wird das Gespräch mit der Standard-SIM starten.
- ☉ Um einen Anruf zu beenden, drücken Sie auf das rote Ende-Icon.
- ☉ Um einen eingehenden Anruf zu antworten, schieben Sie das Telefon-Icon nach rechts, um ihn zu verweigern, schieben Sie es nach links; um einen eingehenden Anruf mit einer Nachricht zu verweigern, schieben Sie es nach oben. Um einen eingehenden Anruf stumm zu stellen, drücken Sie kurz auf eine der **Lautstärke "+"** oder **"-"** Tasten (auf der rechten Seite des Telefons).

Eine Nummer aus den Anrufprotokollen zurückrufen

- ☉ Im Hauptmenü wählen Sie **Telefon**. Über der Virtuellen Tastatur sind die Anrufprotokolle angezeigt mit den **verpassten, empfangenen** und **ausgehenden** Anrufen.
- ☉ Tippen Sie auf das Telefon Icon neben der gewünschten Nummer und wählen Sie die SIM für den Anruf aus.

KONTAKTE VERWALTEN

Einen neuen Kontakt hinzufügen

*Hinweis: Im **Kontextuellen Menü** des Telefonbuchs haben Sie Zugang zu den Importieren/Exportieren und zu weiteren nützlichen Funktionen.*

- ☉ Im Hauptmenü wählen Sie **Kontakte**.
- ☉ Wählen Sie das Icon mit dem "+" Symbol auf der unteren Leiste.
- ☉ Wählen Sie den Speicherort aus (Konto, Telefon, SIM1 oder SIM2).
- ☉ Geben Sie **Namen, Nummer** und eventuelle andere Details ein (wenn Sie nicht auf Telefon speichern können Sie nur Namen und Telefonnummer eingeben) und bestätigen Sie die Speicherung mit Fertig.

Einen neuen Kontakt aus den Anrufprotokollen hinzufügen

- ☉ Im **Telefon** Menü öffnen Sie die **Anrufprotokolle** (über der virtuellen Tastatur).
- ☉ Drücken Sie in den Anruf-Protokollen auf das leere Kontaktbild mit dem Fragezeichen der Nummer die Sie speichern wollen (unter den **angenommenen, eingewählten** und **verpassten Anrufen**).
- ☉ Wählen Sie **Neuer Kontakt** oder fügen Sie die Nummer zu einem in der Liste ausgewählten **Bestehenden Kontakt** hinzu. Nachdem Sie Namen und eventuelle andere Infos hinzugefügt haben (wenn Sie auf Telefon speichern), bestätigen Sie mit **Speichern**.


Es ist möglich, einzelne Kontakte mit einer der beiden SIM Karten zu assoziieren, um automatisch Kontakte mit einer der beiden SIM Karten anzurufen; um einen Kontakt mit einer SIM Karte zu assoziieren, drücken Sie das Kontextmenü des Kontakts im Telefonbuch und wählen Sie **Mit SIM-Karte assoziieren** oder in **Einstellungen > SIM-Manager**, wählen Sie **Kontakte Assoziieren**, wählen Sie die SIM-Karte und die zu verknüpfenden Kontakte aus. Um die Verknüpfungen zu aktivieren, aktivieren Sie die "Smart Dial" Funktion in **Einstellungen > SIM Verwaltung > Kontakte mit SIM verbinden**.

Klingeltöne einstellen

Hinweis: Klingeltöne in den Formaten *mid,*wav,*ogg und *Mp3.

- 1 Aus dem Hauptmenü wählen Sie zuerst **Einstellungen > Klingeltöne und Vibration > Audio Profile > Allgemein**.
- 2 Wählen Sie **Sprachanruf - Klingelton** und den Klingelton aus der Liste für jede SIM aus.
- 3 Für benutzerdefinierte Klingeltöne: in **Musik** wählen Sie das gewünschte Stück mit einem langen Tastendruck aus und wählen Sie **Klingelton** im Kontextmenü. Das Musikstück wird danach unter den Klingeltönen verfügbar sein.

SMS und MMS lesen und schreiben

SMS und MMS senden: aus Home oder aus dem Hauptmenü wählen Sie **Nachrichten** und dann das mittlere Icon auf der unteren Leiste .

- 1 Geben Sie die ersten Buchstaben eines Namens in das Empfängerfeld ein und wählen Sie aus der Popup-Liste direkt die Nummer des Empfängers aus, oder wählen Sie das Telefonbuch-Icon und markieren Sie die Empfänger.
- 2 Wählen Sie das Heftklammer-Icon aus um eventuelle Multimedia-Dateien einzufügen (die Nachricht wird in MMS verwandelt) und dann das **Versenden** von SIM1 oder SIM2.

SMS und MMS lesen: wenn Sie ein neues SMS oder MMS empfangen, wird ein Icon in der Hinweistafel erscheinen. Mit einem Klick auf das Icon können Sie direkt das Gespräch öffnen und die eingehende Nachricht lesen. In jedem Fall können Sie auch durch die **Nachrichten**-App aus Hauptbildschirm- und Menü Ihre Nachrichten öffnen.

KONNEKTIVITÄT

zur besseren Nutzung des Telefon-Potenzials und des Betriebssystems, müssen Sie über einer aktiven Datenverbindung verfügen; die Datenverbindung von NGM Forward Run ist zum Zeitpunkt der ersten Einschaltung auf dem Handy aktiv. Falls Ihr Telefonvertrag keine Datenverbindung enthält, könnten zusätzliche Kosten auftreten; es ist daher ratsam eine WiFi Internetverbindung zu konfigurieren. Um Datenverkehr auf einer der SIM-Karten zu aktivieren, wählen Sie **Einstellungen > SIM Manager > Datenverbindung**, oder aktivieren Sie ihn über die Datenverbindung-Abkürzung in der Hinweistafel.

Internetverbindung mit Wi-Fi®

Sie können sich ans WLAN Netz mit der WiFi Funktion verbinden. Um sie zu aktivieren, wählen Sie im Hauptmenü **Einstellungen > WiFi** I/O. Folgen Sie immer allen Hinweisen und Warnungen wenn Sie sich in solchen Bereichen befinden, in denen der Gebrauch von Wireless Geräten verboten ist, sowie zum Beispiel auf Flugzeugen oder in Krankenhäusern usw. Stellen Sie das WiFi in diesen Bereichen aus.

Sich an ein Bluetooth® Gerät verbinden:

- 🔴 Schalten Sie das andere Bluetoothgerät ein. Folgen Sie eventuell die Anleitungen des Gerätes.
- 🔴 Aus dem Hauptmenü wählen Sie **Einstellungen > Bluetooth I/O** um Bluetooth einzuschalten. Im Kontextmenü finden Sie zusätzliche Funktionen und Einstellungen.
- 🔴 Wählen Sie dann **Nach Geräten Suchen** um die Suche nach Bluetooth Geräten zu starten.
- 🔴 Wählen Sie das gewünschte Gerät aus und wählen Sie „Koppeln“. Das Telefon wird versuchen, sich zu verbinden, eventuell wird ein Kopplungscode verlangt.

Verbinden mit dem Internet: Aus dem Hauptmenü, wählen Sie **Browser**. Wählen Sie die URL in die Adressenbarre ein um die Navigation zu beginnen. Wenn Sie mit dem Telefondaten-Netzwerk navigieren, informieren Sie sich über die Kosten bei Ihrem Netzbetreiber oder wählen Sie eine so genannte "flat" Daten-Tarife. Ansonsten können Sie sich mit WiFi ans Internet verbinden (siehe „**Konnektivität**“).

Konto konfigurieren: um besser alle Funktionen des Android™ Systems auszunutzen, ist es ratsam ein Standard Konto zu konfigurieren. Bei der Ersten Betriebseinsetzung wird Sie das Telefon automatisch zur Erstellung Ihres Standard-Kontos führen, das Ihnen zu allen Android™ Anwendungen Zugang gibt, wie z.B. die E-Mail Synchronisierung.

E-Mail: wenn Sie einen Standard Konto konfigurieren, können Sie leicht Ihre E-Mails verwalten und automatisch auf Ihrem Telefon ansehen. Falls Sie einen verschiedenen Provider verwenden möchten als das Standard Konto, können Sie ein zusätzliches Konto in der **E-Mail** Anwendung im Hauptmenü konfigurieren.

Mit SwiftKey Text einfügen: SwiftKey ist ein fortgeschrittenes System zur Texteingabe, als Standard eingestellt. Beim Schreiben von SMS, MMS oder E-Mails, sagt diese Methode das Wort voraus und ändert es mit jedem Tastendruck. Beim Ersten Gebrauch wird das System Hinweise und Vorschläge auf dem Bildschirm anzeigen. SwiftKey hat ein "intelligentes" Wörterbuch, das Vokabeln auch aus anderen Telefonanwendungen ergreift, wie zum Beispiel das Telefonbuch oder die Sozialnetzwerke. Um korrekt zu funktionieren, muss eine Micro-SD Speicherkarte korrekt im Telefon installiert worden sein. Um die Parameter der Texteingabe zu ändern, wählen Sie **Einstellungen > Sprache und Eingabe > SwiftKey for NGM**.

Synchronisierung: die Synchronisierung ist die einfachste Art, die eigenen nützlichen Dateien zu verwalten weil sie eine Datensicherung auf Ihrem Internet-Konto vollbringt. Falls Sie das Telefon verlieren sollten, es beschädigt wird oder falls Sie es wechseln, werden Sie diese Dateien nicht verlieren weil sie direkt aus dem Internet-Konto abgerufen werden können. Die Synchronisation kann automatisch sein (**Einstellungen > Weiteres > Datennutzung > Kontext Menü > Datensynchronisierung**) oder manuell aktiviert werden, individuell für jede installierte Anwendung; die Liste solcher Anwendungen ist in **Einstellungen > Konto [Liste installierter Apps]**. Um ein neues Konto hinzuzufügen, wählen Sie **Konto hinzufügen**. Eine aktive Datenverbindung wird verwendet, die extra Gebühren haben könnte. Es ist daher ratsam, eine WiFi Verbindung zu benutzen.

GPS Geolokalisierung: Das Global Positioning System (GPS) ist ein weltweit verbreitetes, kontinuierliches Lokalisierungssystem. Um aufs GPS zuzugreifen, wählen Sie **Einstellungen** > **Zugriff auf Standorte** > **GPS-Satelliten (I/O)**. Wenn die GPS Funktion eingeschaltet ist, fängt das Telefon an, Daten von den Satelliten einzusammeln um die aktuelle Position zu bestimmen. Die Fix-Zeiten können von verschiedenen Faktoren beeinflusst werden (z.B. Bewölkung, hohe Gebäude im Umkreis). Um Ressourcen zu sparen (Akku und Speicher), ist es ratsam, diese Funktion auszuschalten wenn sie nicht nötig ist. Das Gerät ist mit dem **NGM NAVIGATION SYSTEM**[®] Navigationssystem kompatibel. Für weitere Infos über Lizenzen und die Anwendung des Navigationssystems, sehen Sie bitte www.ngm.eu.

Hinweis: die Formatierung und Ausgabe dieser Anleitung ist vom Android[™] Betriebssystemen abhängig; der Hersteller übernimmt keine Verantwortung für die Nicht-Einhaltung der angegebenen Richtlinien oder den nicht ordnungsgemäßen Gebrauch des Mobiltelefons. NGM behält sich das Recht vor, Änderungen am Inhalt dieser Bedienungsanleitung auch ohne öffentliche Bekanntgabe vorzunehmen. Der Inhalt dieser Anleitung kann vom tatsächlichen, im Mobiltelefon angezeigten, Inhalt abweichen. In diesem Fall gilt das, was im Mobiltelefon angezeigt ist.

Copyright © 2014 NGM Italia

Kein Teil dieser Anleitung darf reproduziert, verbreitet, übersetzt oder übermittelt werden, in keinerlei Form und mit keinerlei elektronischen oder mechanischen Mitteln oder durch Fotokopierung, Aufnahme oder Speicherung in Informations-Archiven oder Wiederherstellungssystemen ohne vorherige schriftliche Genehmigung von NGM Italia erhalten zu haben.

- Bluetooth[®] ist ein kommerzieller Brand, in der ganzen Welt registriert von Bluetooth SIG, Inc.
- Wi-Fi[®] und das Wi-Fi Logo sind von Wi-Fi Alliance registrierte kommerzielle Brands.