

Benutzerin-
formation

Waschma-
schine

Inhaltsverzeichnis

Sicherheitsinformationen	2	Einstellungen	9
Sicherheitsanweisungen	3	Reinigen Sie vor dem ersten Gebrauch	10
Gerätebeschreibung	4	Täglicher Gebrauch	10
Bedienfeld	5	Tipps und Hinweise	13
Programmübersicht	6	Reinigung und Pflege	14
Verbrauchswerte	7	Fehlersuche	16
Optionen	8	Technische Daten	18

Änderungen vorbehalten.

Sicherheitsinformationen

Lesen Sie vor der Montage und dem Gebrauch des Geräts zuerst die Gebrauchsanleitung. Der Hersteller übernimmt keine Verantwortung für Verletzungen und Beschädigungen durch unsachgemäße Montage. Bewahren Sie die Gebrauchsanleitung griffbereit auf.

Sicherheit von Kindern und schutzbedürftigen Personen

- Das Gerät kann von Kindern ab 8 Jahren und Personen mit eingeschränkten physischen, sensorischen oder geistigen Fähigkeiten oder mit mangelnder Erfahrung und/oder mangelndem Wissen nur dann verwendet werden, wenn sie durch eine für ihre Sicherheit zuständige Person beaufsichtigt werden oder in die sichere Verwendung des Geräts eingewiesen wurden und die mit dem Gerät verbundenen Gefahren verstanden haben.
- Kinder dürfen nicht mit dem Gerät spielen.
- Alle Verpackungsmaterialien von Kindern fernhalten.
- Alle Reinigungsmittel von Kindern fernhalten.
- Halten Sie Kinder und Haustiere vom geöffneten Gerät fern.
- Wartung oder Reinigung des Geräts dürfen nicht von Kindern ohne Aufsicht erfolgen.

Allgemeine Sicherheit

- Nehmen Sie keine technischen Änderungen am Gerät vor.
- Beachten Sie die maximale Beladungsmenge von 7 kg (siehe Kapitel „Programmtabelle“).
- Der Betriebswasserdruck (Mindest- und Höchstdruck) muss zwischen 0,5 bar (0,05 MPa) und 8 bar (0,8 MPa) liegen.

- Die Lüftungsöffnungen im Gerätesockel (falls vorhanden) dürfen nicht von einem Teppichboden blockiert werden.
- Das Gerät muss mit den mitgelieferten neuen Schläuchen an die Wasserversorgung angeschlossen werden. Alte Schläuche dürfen nicht wieder verwendet werden.
- Wenn das Netzkabel beschädigt ist, muss es vom Hersteller, seinem autorisierten Kundenservice oder einer gleichermaßen qualifizierten Person ausgetauscht werden, um Gefahrenquellen zu vermeiden.
- Schalten Sie das Gerät immer aus und ziehen Sie den Netzstecker aus der Steckdose, bevor Reinigungsarbeiten durchgeführt werden.
- Reinigen Sie das Gerät nicht mit einem Wasser- oder Dampfstrahl.
- Reinigen Sie das Gerät mit einem weichen, feuchten Tuch. Verwenden Sie ausschließlich Neutralreiniger. Benutzen Sie keine Scheuermittel, scheuernde Reinigungsschwämmchen, Lösungsmittel oder Metallgegenstände.

Sicherheitsanweisungen

Gerät aufstellen

- Entfernen Sie die Verpackungsmaterialien und die Transportschrauben.
- Bewahren Sie die Transportschrauben auf. Wenn Sie das Gerät umsetzen, müssen Sie die Trommel blockieren.
- Seien Sie beim Umsetzen des Geräts vorsichtig, denn es ist schwer. Tragen Sie stets Sicherheitshandschuhe.
- Stellen Sie ein beschädigtes Gerät nicht auf und benutzen Sie es nicht.
- Halten Sie sich an die mitgelieferte Montageanleitung.
- Stellen Sie das Gerät nicht an einem Ort auf, an dem die Temperatur unter 0 °C absinken kann oder an dem es Witterungseinflüssen frei ausgesetzt ist.
- Stellen Sie sicher, dass der Boden, auf dem das Gerät aufgestellt wird, eben, hitzebeständig und sauber ist.
- Stellen Sie das Gerät nicht an einem Ort auf, an dem die Tür nicht vollständig geöffnet werden kann.
- Stellen Sie sicher, dass die Luft zwischen Gerät und Boden zirkulieren kann.
- Stellen Sie die Füße so ein, dass der dazu erforderliche Abstand zwischen Gerät und Boden vorhanden ist.

Elektrische Anschlüsse

- Das Gerät muss geerdet sein.

- Schließen Sie das Gerät nur an eine ordnungsgemäß installierte Schutzkontaktsteckdose an.
- Stellen Sie sicher, dass die elektrischen Daten auf dem Typenschild den Daten Ihrer Stromversorgung entsprechen. Wenden Sie sich andernfalls an eine Elektrofachkraft.
- Verwenden Sie keine Mehrfachsteckdosen oder Verlängerungskabel.
- Achten Sie darauf, Netzstecker und Netzkabel nicht zu beschädigen. Falls das Netzkabel des Geräts ersetzt werden muss, lassen Sie diese Arbeit durch unseren autorisierten Kundendienst durchführen.
- Stecken Sie den Netzstecker erst nach Abschluss der Montage in die Steckdose. Stellen Sie sicher, dass der Netzstecker nach der Montage noch zugänglich ist.
- Fassen Sie das Netzkabel oder den Netzstecker nicht mit nassen Händen an.
- Ziehen Sie nicht am Netzkabel, wenn Sie das Gerät von der Stromversorgung trennen möchten. Ziehen Sie stets am Netzstecker.
- Nur für GB und Irland: Das Gerät besitzt einen Netzstecker mit einer 13 A Sicherung. Muss die Sicherung im Netzstecker ausgetauscht werden, setzen Sie eine 13 A Sicherung des Typs ASTA (BS 1362) ein.
- Das Gerät entspricht den EWG-Richtlinien.

Wasseranschluss

- Achten Sie darauf, die Wasserschläuche nicht zu beschädigen.
- Bevor Sie neue oder lange Zeit nicht benutzte Schläuche an das Gerät anschließen, lassen Sie Wasser durch die Schläuche fließen, bis es sauber austritt.
- Achten Sie darauf, dass beim ersten Gebrauch des Geräts keine Undichtheiten vorhanden sind.

Verwendung

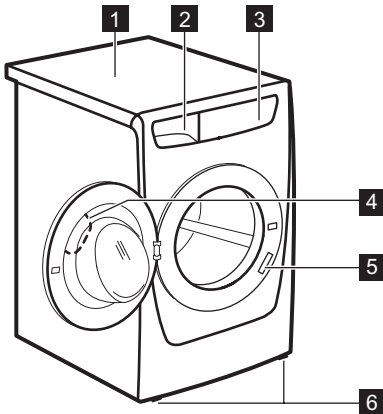


WARNUNG! Verletzungs-, Stromschlag-, Brand-, Verbrennungsgefahr sowie Risiko von Schäden am Gerät.

- Das Gerät ist ausschließlich für die Verwendung im Haushalt vorgesehen.
- Beachten Sie die Sicherheitsanweisungen auf der Waschmittelverpackung.
- Platzieren Sie keine entflammenden Produkte oder Gegenstände, die mit entflammenden Produkten

Gerätebeschreibung

Geräteübersicht



- benutzt sind, im Gerät, auf dem Gerät oder in der Nähe des Geräts.
- Achten Sie darauf, dass alle Metallobjekte aus der Wäsche entfernt wurden.
- Stellen Sie keinen Behälter zum Auffangen möglicher Wasserlecks unter das Gerät. Wenden Sie sich an den autorisierten Kundendienst, wenn Sie Fragen zur Verwendung möglicher Zubehörteile haben.
- Berühren Sie während des Betriebs nicht das Türglas. Das Glas kann sehr heiß sein.

Entsorgung



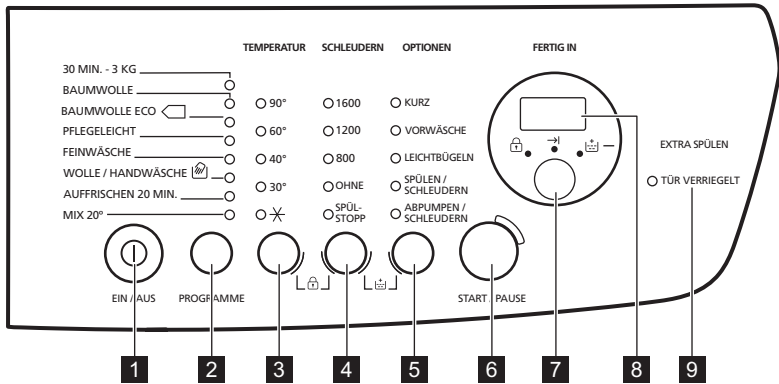
WARNUNG! Verletzungs- und Erstickengefahr.

- Trennen Sie das Gerät von der Stromversorgung.
- Schneiden Sie das Netzkabel ab, und entsorgen Sie es.
- Entfernen Sie das Türschloss, um zu verhindern, dass sich Kinder oder Haustiere in dem Gerät einschließen.

- 1 Arbeitsplatte
- 2 Behälter für Reinigungsmittel
- 3 Bedienblende
- 4 Türgriff
- 5 Typschild
- 6 Schraubfüße zum Ausrichten des Geräts

Bedienfeld

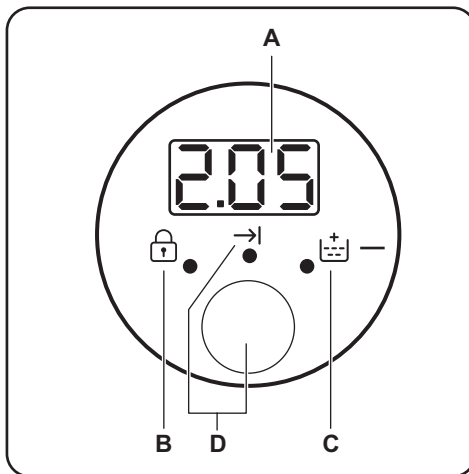
Bedienfeldbeschreibung



- 1** Taste Ein/Aus (EIN/AUS)
- 2** Touchpad Programmwahl (PROGRAMME)
- 3** Touchpad Temperatur (TEMPERATUR)
- 4** Touchpad Schleuderdrehzahl (SCHLEUDERN)
- 5** Touchpad Optionen (OPTIONEN)

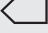

- 6** Touchpad Start/Pause (START/PAUSE)
- 7** Touchpad Fertig in (FERTIG IN)
- 8** Display
- 9** Kontrolllampe Tür verriegelt (TÜR VERRIEGELT)

Display



- A) Zeitbereich:
 - 1:25: Programmdauer
 - 3h: Zeit „Fertig in“
 - E 20: Alarmcodes
 - E r r: Fehlermeldung
 - □: Das Programm ist beendet.
- B) Anzeige Kindersicherung:
 - Die Anzeige leuchtet auf, wenn diese Funktion eingeschaltet ist.
- C) Anzeige Extra Spülen:
 - Die Anzeige leuchtet auf, wenn diese Funktion eingeschaltet ist.
- D) Touchpad FERTIG IN.

Programmübersicht

Programm Temperaturbereich	Maximale Beladung Maximale Schleuderdrehzahl	Programmbeschreibung (Beladung und Verschmutzungsgrad)
30 MIN.-3 KG 30 °C	3 kg 800 U/min	Ein kurzer Waschgang für Teile aus Synthetik oder Feinwäsche, die leicht verschmutzt sind oder aufzufrischende Wäschestücke.
BAUMWOLLE 90 °C - Kalt	7 kg 1600 U/min	Weißer und bunter Baumwollwäsche. Normal und leicht verschmutzt.
BAUMWOLLE ECO ¹⁾  60 °C - 40 °C	7 kg 1600 U/min	Weißer und farbechte Baumwollwäsche. Normal verschmutzt. Der Energieverbrauch verringert sich und die Dauer des Waschprogramms wird verlängert.
PFLEGELEICHT 60 °C - Kalt	3 kg 1200 U/min	Pflegeleichtes oder Mischgewebe. Normal verschmutzt.
FEINWÄSCHE 40 °C - Kalt	3 kg 1200 U/min	Feinwäsche aus Acryl, Viskose, Polyester. Normal verschmutzt.
WOLLE/HANDWÄSCHE  40 °C - Kalt	2 kg 1200 U/min	Waschmaschinenfeste Wolle, handwaschbare Wolle und Feinwäsche mit dem „Handwäsche“-Pflegesymbol. ²⁾
AUFFRISCHEN 20 MINUTEN 40 °C - 30 °C	1 kg 1200 U/min	Ein sehr kurzer Waschgang für Teile aus Baumwolle oder Synthetik, die leicht verschmutzt sind oder nur einmal getragen wurden.
MIX 20° 20 °C	2 kg 1200 U/min	Spezialprogramm für leicht verschmutzte Baumwollwäsche, Synthetik- oder Mischgewebe. Dieses Programm hilft den Energieverbrauch zu senken. Verwenden Sie ein Waschmittel für niedrige Temperaturen, um ein gutes Waschergebnis zu erzielen ³⁾ .

1) Standardprogramme für die auf dem Energie-Label angegebenen Verbrauchswerte. Diese Programme sind gemäß Verordnung 1061/2010 die Standardprogramme „Baumwolle 60 °C“ bzw. „Baumwolle 40 °C“. Hinsichtlich des Energie- und Wasserverbrauchs für das Waschen normal verschmutzter Baumwollwäsche sind dies die effizientesten Programme.


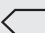


Die Wassertemperatur in der Waschphase kann von der für das ausgewählte Programm angegebenen Temperatur abweichen.

2) Während dieses Programms dreht sich die Trommel langsam, um einen schonenden Waschgang zu gewährleisten. Die Trommel scheint sich nicht oder nicht ordnungsgemäß zu drehen. Dies ist eine normale Funktion des Geräts.

3) Die Temperatur-Kontrolllampe leuchtet nicht.

Mögliche Programmkombinationen

Programm	SCHLEUDERN	OHNE	SPÜLSTOPP	KURZ 1)	VORWÄSCHE	LEICHBÜGELN	SPÜLEN/SCHLEUDERN	ABPUMPEN/SCHLEUDERN		FE RTIG IN
30 MIN.-3 KG		■					■	■		■
BAUMWOLLE	■	■	■	■	■	■	■	■	■	■
	■	■	■	■	■		■	■	■	■
PFLEGELEICHT	■	■	■	■	■	■	■	■	■	■
FEINWÄSCHE	■	■	■	■	■		■	■	■	■
WOLLE/HANDWÄSCHE	■	■	■				■	■		■
AUFFRISCHEN 20 MINUTEN	■	■	■				■	■		■
MIX 20°	■	■	■				■	■		■

1) Wenn Sie diese Option wählen, empfehlen wir Ihnen, die Wäschemenge zu verringern. Eine volle Beladung ist zwar möglich, aber das Waschergebnis ist dann möglicherweise nicht zufriedenstellend. Empfohlene Füllmenge: Baumwolle: 3,5 kg, Pflegeleichte und Feinwäsche: 1,5 kg

Verbrauchswerte



Bei den in dieser Tabelle angegebenen Werten handelt es sich um Richtwerte. Folgende Faktoren können diese Werte verändern: Die Wäscheart und -menge, die Wasser- und Raumtemperatur.



Am Programmstart zeigt das Display die Programmdauer für die maximale Beladung an. Während der Waschphase wird die Programmdauer automatisch berechnet und verringert sich möglicherweise beträchtlich, wenn die Wäsche weniger wiegt als die maximal zulässige Beladung. Zum Beispiel beträgt die maximale Beladung bei Baumwolle 60 °C 7 kg und die Programmdauer überschreitet 2 Stunden. Wiegt die tatsächliche Beladung 1 kg, verringert sich die Programmdauer auf unter 1 Stunde. Während das Gerät die tatsächliche Programmdauer berechnet, blinkt ein Punkt im Display.

Programme	Beladung (kg)	Energieverbrauch (kWh)	Wasserverbrauch (Liter)	Ungefähre Programmduer (in Minuten)	Restfeuchte (%) ¹⁾
BAUMWOLLE 60 °C	7	1,34	68	157	44
BAUMWOLLE 40 °C	7	0,78	61	157	44
PFLEGELEICHT 40 °C	3	0,60	56	103	35
FEINWÄSCHE 40 °C	3	0,55	59	81	35
WOLLE/HANDWÄSCHE 30 °C	2	0,30	53	57	30
Standardprogramme Baumwolle					
Standardprogramm Baumwolle 60 °C	7	0,92	45	250	44
Standardprogramm Baumwolle 60 °C	3,5	0,68	35	204	44
Standardprogramm Baumwolle 40 °C	3,5	0,53	36	189	44

1) Am Ende der Schleuderphase.

Aus-Zustand (W)	Ein-Zustand (W)
0,48	0,48
Die in der Tabelle oben enthaltenen Informationen erfüllen die Verordnung (EG) 1015/2010 der Kommission zur Durchführung der Richtlinie EG/2009/125.	

Optionen

TEMPERATUR

Mit dieser Option können Sie die Standard-Temperatur ändern.

Anzeige ✖ = kaltes Wasser

Die Kontrolllampe der eingestellten Temperatur leuchtet auf.

SCHLEUDERN

Mit dieser Option können Sie die Standard-Schleuderzahl ändern.

Die Kontrolllampe der eingestellten Schleuderzahl leuchtet auf.

Zusatzschleuderfunktionen:
OHNE

- Wählen Sie diese Option zum Ausschalten aller Schleudergänge. Nur das Abpumpprogramm ist möglich.
- Die entsprechende Anzeige leuchtet auf.
- Stellen Sie diese Option für Feinwäsche ein.
- Der Spülgang verbraucht bei einigen Waschprogrammen mehr Wasser.

SPÜLSTOPP

- Wählen Sie diese Option, um Knitterfalten zu vermeiden.
- Die entsprechende Anzeige leuchtet auf.
- Am Programmende befindet sich noch Wasser in der Trommel.
- Die Trommel dreht sich regelmäßig, um Knitterfalten in der Wäsche zu vermeiden.
- Die Tür bleibt verriegelt. Sie müssen das Wasser abpumpen, um die Tür entriegeln zu können.



Zum Abpumpen des Wassers siehe „Am Programmende“.

KURZ

Mit dieser Option können Sie die Programmdauer verkürzen.

Wählen Sie diese Option für leicht verschmutzte oder aufzufrischende Wäschestücke.

Die entsprechende Anzeige leuchtet auf.

VORWÄSCHE

Mit dieser Option können Sie dem Waschprogramm einen Vorwaschgang hinzufügen.

Verwenden Sie diese Option bei stark verschmutzter Wäsche.

Wenn Sie diese Option auswählen, verlängert sich die Programmdauer.

Die entsprechende Anzeige leuchtet auf.

LEICHBÜGELN


Das Gerät wäscht und schleudert die Wäsche schonend, um Knitterfalten zu vermeiden.

Das Gerät verringert die Schleuderdrehzahl, verbraucht mehr Wasser und passt die Programmdauer der Art der Wäschestücke an.

Die entsprechende Anzeige leuchtet auf.

SPÜLEN/SCHLEUDERN


Mit dieser Option können Sie dem Waschprogramm einen letzten Spülgang hinzufügen.

Ist die Funktion „Extra Spülen“ () auch eingeschaltet, führt das Gerät zwei oder mehr zusätzliche Spülgänge aus.

Einstellungen

Extra Spülen

Wenn Sie diese Option wählen, ist bei jeder neuen Programmauswahl die Funktion Extra Spülen eingeschaltet.

- Berühren Sie zum **Ein-/Ausschalten** dieser Option die Tasten **SCHLEUDERN** und **OPTIONEN** gleichzeitig, bis die Anzeige  **aufleuchtet/erlischt**.

Die entsprechende Anzeige leuchtet auf.

ABPUMPEN/SCHLEUDERN

Mit dieser Option können Sie den Schleudergang und Abpumpen einstellen.

Die Schleuderphase wird an das eingestellte Waschprogramm angepasst.



Bei eingestellter Option „Kein Schleudern“ (OHNE) wird lediglich das Wasser aus dem Gerät abgepumpt.

FERTIG IN

Mit dieser Option kann die Anzahl der Stunden eingestellt werden, nach denen das Waschprogramm beendet sein soll.

Dies kann von mindestens 3 bis maximal 20 Stunden eingestellt werden.

Das Display zeigt die Anzahl der Stunden an, und die Kontrolllampe über der Taste FERTIG IN leuchtet.

Extra Spülen


Mit dieser Option können Sie dem Waschprogramm Spülgänge hinzufügen.

Diese Option empfiehlt sich für Menschen, die unter Waschmittelallergien leiden, und in Gebieten mit weichem Wasser.

Die entsprechende Kontrolllampe leuchtet auf¹

Kindersicherung

Diese Option verhindert, dass Kinder mit dem Bedienfeld spielen.

- Berühren Sie zum **Ein-/Ausschalten** dieser Option die Tasten **TEMPERATUR** und **SCHLEUDERN** gleichzeitig, bis die Anzeige  **aufleuchtet/erlischt**.

¹ In „Einstellungen“ ist beschrieben, wie diese Option aktiviert wird.

Berühren Sie zuerst die Taste **START/PAUSE** und aktivieren Sie diese Option: die Tasten sind verriegelt (außer Taste **I**).



Diese Option bleibt aktiv, auch wenn Sie das Gerät abschalten.

Signaltöne

Es ertönen akustische Signale, wenn:

- Wenn das Programm beendet ist.
 - Eine Störung des Geräts vorliegt.
- Zum **Ein-/Ausschalten** der akustischen Signale berühren Sie die Tasten **PROGRAMME** und **TEMPERATUR** 4 Sekunden lang gleichzeitig.



Sind die akustischen Signale ausgeschaltet, ertönen sie nur noch dann, wenn eine Störung vorliegt.

Reinigen Sie vor dem ersten Gebrauch

1. Geben Sie eine kleine Waschmittelmenge in das Waschmittelfach für die Hauptwäsche.
2. Stellen Sie ein Koch-/Buntwäsche-Programm mit der höchsten Temperatur ein und starten Sie das Programm mit leerer Trommel.

So werden alle eventuellen Verunreinigungen aus Trommel und Bottich entfernt.

Täglicher Gebrauch



WARNUNG! Siehe Kapitel Sicherheitshinweise.

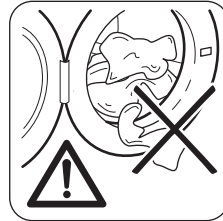
Einfüllen der Wäsche

Öffnen Sie den Wasserhahn. Stecken Sie den Netzstecker in die Netzsteckdose.

1. Öffnen Sie die Tür, indem Sie den Türgriff ziehen.
2. Geben Sie jedes Wäschestück einzeln in die Trommel.
3. Schütteln Sie jedes Wäschestück leicht aus, bevor Sie es in das Gerät legen.

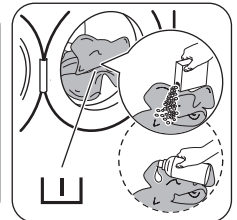
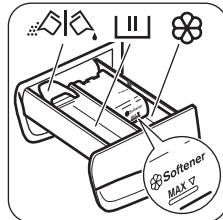
Achten Sie darauf, nicht zu viel Wäsche einzufüllen. Die maximale Beladung finden Sie in den Programmtabellen.

4. Schliessen Sie die Tür.







ACHTUNG! Vergewissern Sie sich, dass keine Wäschestücke zwischen Dichtung und Tür eingeklemmt sind. Ansonsten besteht das Risiko eines Wasseraustritts oder die Wäsche kann beschädigt werden.

Gebrauch von Wasch- und Pflegemitteln



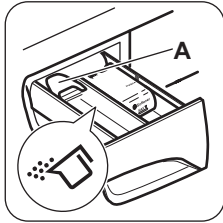
1. Messen Sie Waschmittel und Weichspüler ab.
2. Schließen Sie die Waschmittelschublade vorsichtig.

Waschmittelfächer

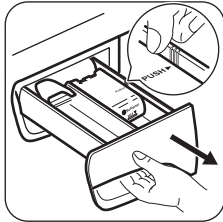
	Waschmittelfach für die Hauptwäsche. Wenn Sie Flüssigwaschmittel verwenden, muss dieses direkt vor dem Start des Programms eingefüllt werden.
	Fach für flüssige Pflegemittel (Weichspüler, Stärke).  ACHTUNG! Die Einfüllmenge MAX nicht überschreiten.
	Klappe für Waschpulver oder Flüssigwaschmittel.

Wenn Sie eine Vorwäsche-Option einstellen, geben Sie das Waschmittel für die Vorwäsche direkt in die Trommel.

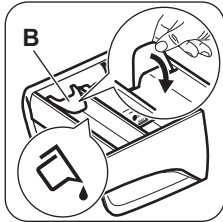
Flüssigwaschmittel oder Waschpulver



Die Klappe ist standardmäßig auf die Position **A** (Pulverwaschmittel) eingestellt.



Für Flüssigwaschmittel:
1. Ziehen Sie die Schublade heraus. Drücken Sie die Kante der Schublade beim Pfeilsymbol (PUSH), um sie zu entfernen.

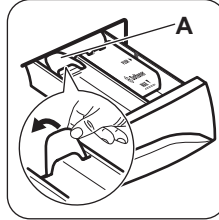


2. Stellen Sie die Klappe in die Position **B**.
3. Schieben Sie die Waschmittelschublade wieder in das Einschubfach ein.



Bei Verwendung von Flüssigwaschmitteln:

- Verwenden Sie keine Gelwaschmittel oder Flüssigwaschmittel mit dicker Konsistenz.
- Füllen Sie nicht mehr als 120 ml ein.
- Stellen Sie nicht die Option „Vorwäsche“ ein.
- Stellen Sie nicht die Zeitvorwahl ein.




Befindet sich die Klappe in der Position **B**, und Sie möchten Pulverwaschmittel verwenden:

1. Ziehen Sie die Schublade heraus.
2. Stellen Sie die Klappe in die Position **A**.
3. Schieben Sie die Waschmittelschublade wieder in das Einschubfach ein.

- Messen Sie Waschmittel und Weichspüler ab.
- Füllen Sie das Waschmittel und den Weichspüler in die entsprechenden Fächer.
- Schließen Sie die Waschmittelschublade vorsichtig.

Einschalten des Geräts

Drücken Sie die Taste  einige Sekunden lang, um das Gerät ein- oder auszuschalten.

Wird das Gerät eingeschaltet, ist eine Tonfolge zu hören. Das Gerät führt ein Startanimation durch. Die Animation zeigt kurz die einzelnen Waschprogramme und die Standardwerte für Temperatur und Schleuderdrehzahl. Im Display erscheint Ein.

Einstellung eines Programms

1. Berühren Sie die Programmtaste **PROGRAMME** und stellen Sie das Programm ein:
 - Die Kontrolllampe der Taste **START/PAUSE** blinkt.
 - Im Display wird die Programmdauer angezeigt.
2. Ändern Sie ggf. die Temperatur und Schleuderdrehzahl oder fügen Sie zur Auswahl stehende Optionen hinzu. Die Kontrolllampe der gewählten Option leuchtet auf, sobald die Option eingeschaltet wird.



Wenn Sie einen Fehler machen, erscheint im Display die Meldung **Err.**

Starten eines Programms ohne die Option FERTIG IN

Berühren Sie Taste **START/PAUSE**.

- Die Kontrolllampe der Taste **START/PAUSE** hört auf zu blinken und bleibt an.
- Das Programm startet, die Tür verriegelt und die Kontrolllampe **TÜR VERRIEGELT** leuchtet.
- Die Ablaufpumpe kann sich zu Beginn des während des Waschgangs eine kurze Zeit einschalten.



Etwa 15 Minuten nach dem Start des Programms:

- Das Gerät passt die Programmdauer automatisch an die Beladungsmenge an.
- Die neue Programmdauer wird im Display angezeigt.

Starten eines Programms mit der Option FERTIG IN

1. Berühren Sie die Taste **FERTIG IN** wiederholt, um die Anzahl der Stunden einzustellen, nach denen das Waschprogramm beendet sein soll.

Das Display zeigt die Anzahl der eingestellten Stunden an (z.B. 3h), und die Kontrolllampe über der Taste **FERTIG IN** leuchtet und zeigt an, dass diese Option aktiv ist.

2. Berühren Sie Taste **START/PAUSE** :

- Die Tür ist verriegelt.
- Das Gerät zählt die Zeit herunter.
- Nach Ablauf der Zeitvorwahl startet das Programm automatisch.



Sie können die Einstellung der Option **FERTIG IN** noch vor Berühren der Taste **START/PAUSE** löschen oder ändern. Nachdem Sie die Taste Start-Taste **START/PAUSE** gedrückt haben, können Sie nur die Option **FERTIG IN** abrechen.

Abbrechen der Option **FERTIG IN**:


- a. Berühren Sie die Taste **START/PAUSE**, um das Gerät in den Pausenmodus zu schalten. Die Kontrolllampe der Taste **START/PAUSE** blinkt.
- b. Berühren Sie die Taste **FERTIG IN**, bis die Kontrolllampe über dieser Taste erlischt. Berühren Sie Taste **START/PAUSE** erneut, um das Programm sofort zu starten.

Unterbrechen eines Programms und Ändern der Zusatzfunktionen

Einige Optionen können nur geändert werden, bevor sie durchgeführt werden.

1. Berühren Sie **START/PAUSE**. Die Kontrolllampe dieser Taste blinkt.
2. Ändern Sie die Optionen. Wenn Sie eine Option ändern, wird die Option **FERTIG IN** deaktiviert (falls eingestellt).
3. Berühren Sie **START/PAUSE** erneut. Das Programm wird fortgesetzt.

Abbrechen eines Programms

1. Drücken Sie die Taste , um das Programm abzubrechen und das Gerät auszuschalten.
2. Um das Gerät einzuschalten, drücken Sie die Taste erneut. Anschließend können Sie ein neues Waschprogramm einstellen.



Das Gerät pumpt das Wasser nicht ab. Das in der Trommel verbliebene Wasser kann für den nächsten Waschgang genutzt werden.

Öffnen der Tür

Während ein Programm oder **FERTIG IN** aktiv ist, ist die Tür verriegelt. Die Kontrolllampe **TÜR VERRIEGELT** leuchtet.




ACHTUNG! Wenn die Temperatur und der Wasserstand in der Trommel zu hoch sind, lässt sich die Tür nicht öffnen.

Öffnen der Tür in den ersten Minuten des Waschgangs oder wenn **FERTIG IN** aktiv ist:

1. Berühren Sie die Taste **START/PAUSE**, um das Gerät in den Pausenmodus zu schalten.
2. Warten Sie, bis die Kontrolllampe **TÜR VERRIEGELT** erlischt.
3. Die Tür lässt sich jetzt öffnen.
4. Schließen Sie die Tür und berühren Sie die Taste **START/PAUSE** erneut. Das Programm (bzw. **FERTIG IN**) läuft weiter.

Am Programmende

- Das Gerät stoppt automatisch.
- Falls Signaltöne aktiviert sind, ertönt ein Signalton.
- Im Display erscheint .
- Die Kontrolllampe der Taste **START/PAUSE** erlischt.
- Die Türverriegelungsanzeige **TÜR VERRIEGELT** erlischt.

- Die Tür lässt sich jetzt öffnen.
- Nehmen Sie die Wäsche aus dem Gerät. Vergewissern Sie sich, dass die Trommel leer ist.
- Halten Sie die ①-Taste einige Sekunden lang gedrückt, um das Gerät auszuschalten.
- Schließen Sie den Wasserhahn.
- Lassen Sie die Tür und die Waschmittelschublade offen, damit sich kein Schimmel und keine unangenehmen Gerüche bilden.

Das Waschprogramm ist beendet, aber es steht Wasser in der Trommel:

- Die Trommel dreht sich regelmäßig, um Knitterfalten in der Wäsche zu vermeiden.
- Die Anzeige SPÜLSTOPP blinkt weiter, um Sie daran zu erinnern, das Wasser abzupumpen.
- Die Türverriegelungsanzeige TÜR VERRIEGELT leuchtet. Die Kontrolllampe der Taste START/PAUSE blinkt. Die Tür bleibt verriegelt.
- Sie müssen das Wasser abpumpen, um die Tür öffnen zu können.

Wasser abpumpen:

1. Abpumpen des Wassers.
 - Berühren Sie Taste START/PAUSE. Das Gerät pumpt das Wasser ab und schleudert mit der maximalen Schleuderdrehzahl für das ausgewählte Waschprogramm.
 - Sie können auch die Taste SCHLEUDERN berühren, um die Schleuderdrehzahl zu

ändern. Berühren Sie danach die Taste START/PAUSE. Das Gerät pumpt das Wasser ab und schleudert. Bei eingestellter Option OHNE wird lediglich das Wasser aus dem Gerät abgepumpt.

2. Wenn das Programm beendet ist und die Türverriegelungsanzeige TÜR VERRIEGELT erlischt, können Sie die Tür öffnen.
3. Halten Sie die ①-Taste einige Sekunden lang gedrückt, um das Gerät auszuschalten.

Abschaltautomatik

Die Standby-Abschaltautomatik schaltet das Gerät automatisch aus, um den Energieverbrauch zu senken. Alle Kontrolllampen und das Display werden ausgeschaltet, wenn :

- Sie das Gerät 5 Minuten lang nicht nutzen, bevor Sie START/PAUSE berühren.
Drücken Sie die Taste ①, um das Gerät wieder einzuschalten.
- 5 Minuten nach dem Ende des Waschprogramms.
Drücken Sie die Taste ①, um das Gerät wieder einzuschalten.
Im Display wird das Ende des zuletzt eingestellten Programms angezeigt.
Berühren Sie die Taste PROGRAMME, wenn Sie einen neuen Waschgang einstellen möchten.

Tipps und Hinweise

Beladung

- Teilen Sie die Wäsche auf, in: Kochwäsche, Buntwäsche, Synthetik, Feinwäsche und Wolle.
- Halten Sie sich an die Anweisungen auf den Kleidungsetiketten.
- Waschen Sie weiße und bunte Wäsche nicht zusammen.
- Manche farbigen Textilien können beim ersten Waschen färben. Wir empfehlen, sie deshalb die ersten Male separat zu waschen.
- Knöpfen Sie Kopfkissen zu und schließen Sie Reißverschlüsse, Haken und Druckknöpfe. Schließen Sie Gürtel.
- Leeren Sie die Taschen und falten Sie die Wäscheteile auseinander.
- Wenden Sie mehrlagige Textilien, Wolle und bedruckte Wäschestücke vor dem Waschen.
- Entfernen Sie hartnäckige Flecken.
- Waschen Sie stark verschmutzte Bereiche mit einem speziellen Waschmittel.

- Seien Sie vorsichtig mit Gardinen. Entfernen Sie die Haken, oder stecken Sie die Gardinen in einen Beutel oder Kopfkissenbezug.
- Waschen Sie keine ungesäumten Wäschestücke und Wäschestücke mit Schnitten im Stoff in der Maschine. Waschen Sie kleine und/oder empfindliche Wäschestücke, wie Bügel-BHs, Gürtel, Strumpfhosen usw., in einem Wäschenetz.
- Eine sehr geringe Beladung kann in der Schleuderphase Probleme verursachen. Verteilen Sie die Wäschestücke in diesem Fall mit der Hand neu und starten Sie die Schleuderphase erneut.

Hartnäckige Flecken

Für manche Flecken sind Wasser und Waschmittel nicht ausreichend.

Wir empfehlen, diese Flecken zu entfernen, bevor Sie die entsprechenden Textilien in das Gerät geben.

Spezial-Fleckenferner sind im Handel erhältlich. Verwenden Sie einen Spezial-Fleckenferner, der für den jeweiligen Fleckentyp und Gewebetyp geeignet ist.

Wasch- und Pflegemittel

- Verwenden Sie nur speziell für Waschmaschinen bestimmte Wasch- und Pflegemittel.
 - Waschpulver für alle Gewebearten,
 - Waschpulver für Feinwäsche (höchstens 40 °C) und Wolle,
 - Flüssigwaschmittel, vorzugsweise für Programme mit niedrigen Temperaturen (max. 60 °C) für alle Gewebearten oder nur speziell für Wolle.
- Mischen Sie nicht verschiedene Waschmittel.
- Verwenden Sie der Umwelt zuliebe nicht mehr als die angegebene Waschmittelmenge.
- Halten Sie sich an die Anweisungen auf der Verpackung dieser Produkte.
- Verwenden Sie die korrekten Produkte für Art und Farbe des Gewebes, Programtemperatur und Verschmutzungsgrad.
- Ist Ihr Gerät nicht mit einer Klappe in der Waschmittelschublade ausgerüstet, geben Sie das Flüssigwaschmittel in eine Dosierkugel (vom Hersteller des Waschmittels).

Umwelttipps

- Stellen Sie zum Waschen normal verschmutzter Wäsche ein Programm ohne Vorwäsche ein.

Reinigung und Pflege



WARNUNG! Siehe Kapitel Sicherheitshinweise.

Reinigen der Außenseiten

Reinigen Sie das Gerät nur mit warmem Wasser und mit etwas Spülmittel. Reiben Sie alle Oberflächen sorgfältig trocken.



ACHTUNG! Verwenden Sie keinen Alkohol, keine Lösungsmittel und keine Chemikalien.

Entkalken

Wenn die Wasserhärte Ihres Leitungswassers hoch oder mittel ist, empfehlen wir die Verwendung eines Enthärterers für Waschmaschinen.

Überprüfen Sie regelmäßig, dass sich kein Kalk und keine Rostpartikel in der Trommel absetzen.

Verwenden Sie zur Entfernung von Rost nur Spezialprodukte für Waschmaschinen. Führen Sie die Entkalkung nicht gleichzeitig mit einer Wäsche durch.

- Waschen Sie immer mit der angegebenen maximalen Beladung.
- Benutzen Sie ggf. einen Fleckentferner, wenn Sie ein Programm mit niedriger Temperatur auswählen.
- Erkundigen Sie sich nach der Wasserhärte Ihres Hausanschlusses, um die richtige Waschmittelmenge verwenden zu können.

Wasserhärte

Wenn die Wasserhärte Ihres Leitungswassers hoch oder mittel ist, empfehlen wir die Verwendung eines Enthärterers für Waschmaschinen. In Gegenden mit weichem Wasser ist die Zugabe eines Enthärterers nicht erforderlich.

Wenden Sie sich an Ihr örtliches Wasserversorgungsunternehmen, um die Wasserhärte in Ihrem Gebiet zu erfahren.

Verwenden Sie die richtige Menge Wasserenthärter. Halten Sie sich an die Anweisungen auf der Verpackung des Produkts.



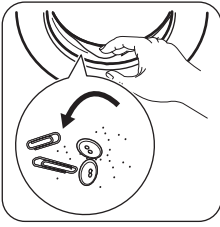
Halten Sie sich immer an die Anweisungen auf der Verpackung des Produkts.

Waschgang zur Pflege der Maschine

Bei Waschprogrammen mit niedrigen Temperaturen kann etwas Waschmittel in der Trommel zurückbleiben. Führen Sie regelmäßig einen Waschgang zur Pflege der Maschine durch:

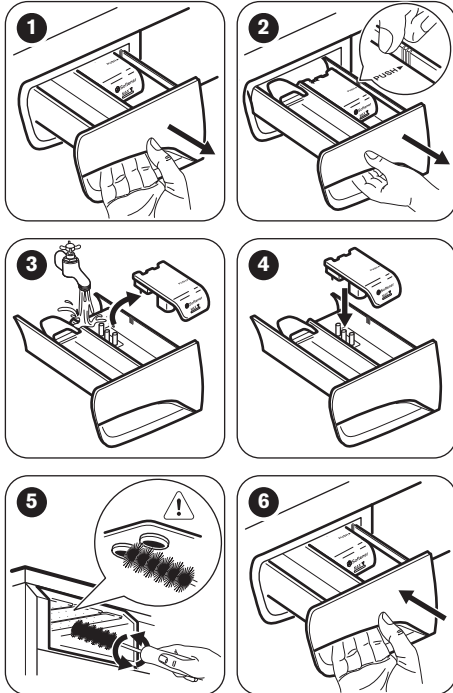
- Nehmen Sie die Wäsche aus der Trommel.
- Starten Sie ein Programm für Koch-/Buntwäsche mit der maximalen Temperatur und einer kleinen Menge Waschmittel.

Türdichtung

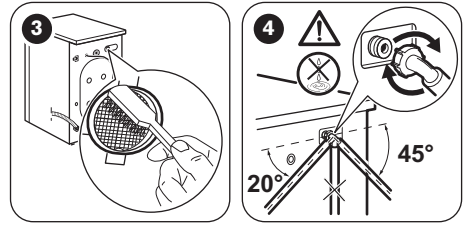
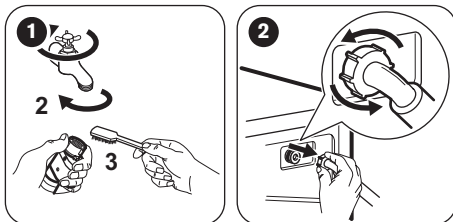


Überprüfen Sie die Türdichtung regelmäßig und entfernen Sie ggf. darin verfangene Gegenstände.

Reinigen der Waschmittelschublade



Reinigen des Zulaufschlauchs und Ventilfilters

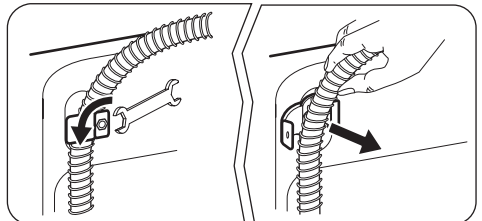


Frostschutzmaßnahmen

Falls das Gerät in einem Bereich installiert ist, in dem die Temperatur unter 0 °C sinken kann, entfernen Sie das im Zulaufschlauch und in der Ablaufpumpe verbliebene Wasser.

i Führen Sie diese Schritte auch aus, wenn Sie eine Notentleerung durchführen müssen.

1. Trennen Sie den Netzstecker von der Netzversorgung.
2. Entfernen Sie den Wasserzulaufschlauch.
3. Entfernen Sie den Ablaufschlauch aus der Halterung auf der Rückseite des Geräts und haken Sie ihn aus dem Waschbecken oder Siphon aus.
4. Stecken Sie die Enden des Ablauf- und Zulaufschlauchs in einen Behälter. Lassen Sie das Wasser aus den Schläuchen fließen.



5. Wenn kein Wasser mehr fließt, bringen Sie den Ablauf- und Zulaufschlauch wieder an.

! **WARNUNG!** Stellen Sie sicher, dass die Temperatur über 0 °C liegt, bevor Sie das Gerät wieder einschalten. Der Hersteller ist nicht für Schäden verantwortlich, die auf zu niedrige Temperaturen zurückzuführen sind.

Fehlersuche



WARNUNG! Siehe Kapitel Sicherheitshinweise.

Einführung

Das Gerät startet nicht oder stoppt während des Betriebs.

Versuchen Sie zunächst selbst eine Lösung für das Problem zu finden (siehe Tabelle). Wenn Sie keine Lösung finden, wenden Sie sich an den autorisierten Kundendienst.

Bei einigen Problemen ertönt ein Signalton und im Display wird ein Alarmcode angezeigt:

- **E10** - Der Wassereinlauf in das Gerät funktioniert nicht ordnungsgemäß.

- **E20** - Das Gerät pumpt das Wasser nicht ab.
- **E40** - Die Gerätetür steht offen oder ist nicht richtig geschlossen. Überprüfen Sie bitte die Tür!
- **E80** - Die Stromzufuhr ist nicht konstant. Warten Sie, bis die Netzspannung wieder konstant ist.
- **E91** - Keine Kommunikation zwischen Leistungsplatine und Bedienerchnittstelle Schalten Sie das Gerät aus und wieder ein.



WARNUNG! Schalten Sie das Gerät aus, bevor Sie die Überprüfungen vornehmen.

Mögliche Fehler

Problem	Mögliche Abhilfe
Das Programm startet nicht.	<ul style="list-style-type: none">• Vergewissern Sie sich, dass der Netzstecker in die Netzsteckdose eingesteckt ist.• Vergewissern Sie sich, dass die Tür geschlossen ist.• Vergewissern Sie sich, dass im Sicherungskasten keine Sicherung ausgelöst hat.• Überzeugen Sie sich, dass Start/Pause gedrückt wurde.• Wenn die Zeitvorwahl eingestellt ist, brechen Sie die Zeitvorwahl ab oder warten Sie, bis sie abgelaufen ist.• Schalten Sie die Kindersicherung aus, falls sie eingeschaltet ist.
Der Wassereinlauf in das Gerät funktioniert nicht ordnungsgemäß.	<ul style="list-style-type: none">• Vergewissern Sie sich, dass der Wasserzulauf geöffnet ist.• Vergewissern Sie sich, dass der Wasserdruck der Wasserversorgung nicht zu niedrig ist. Diese Information erhalten Sie von Ihrem Wasserversorger.• Vergewissern Sie sich, dass der Wasserzulauf nicht verstopft ist.• Überzeugen Sie sich, dass der Filter des Zulaufschlauchs und der Filter des Ventils nicht verstopft sind. Siehe „Reinigung und Pflege“.• Vergewissern Sie sich, dass der Zulaufschlauch nicht geknickt oder zu stark gekrümmt ist.• Vergewissern Sie sich, dass der Wasserzulaufschlauch ordnungsgemäß angebracht ist.

Problem	Mögliche Abhilfe
Das Gerät pumpt das Wasser nicht ab.	<ul style="list-style-type: none"> • Vergewissern Sie sich, dass der Siphon nicht verstopft ist. • Vergewissern Sie sich, dass der Ablaufschlauch nicht geknickt oder zu stark gekrümmt ist. • Vergewissern Sie sich, dass der Wasserablaufschlauch ordnungsgemäß angebracht ist. • Haben Sie ein Programm ohne Abpumpphase gewählt, stellen Sie das Abpumpprogramm ein. • Haben Sie ein Programm mit Spülstopp gewählt, stellen Sie das Abpumpprogramm ein. • Können Sie den Fehler nicht mit den oben beschriebenen Maßnahmen beheben, wenden Sie sich an den autorisierten Kundendienst, da der Filter der Ablaufpumpe verstopft sein könnte.
Das Gerät schleudert nicht oder das Waschprogramm dauert länger als gewöhnlich.	<ul style="list-style-type: none"> • Verteilen Sie die Wäschestücke mit der Hand neu und starten Sie die Schleuderphase erneut. Das Problem kann durch eine Unwucht verursacht worden sein. • Stellen Sie die Option Schleudern ein. • Haben Sie ein Programm mit Spülstopp gewählt, stellen Sie das Abpumpprogramm ein. • Können Sie den Fehler nicht mit den oben beschriebenen Maßnahmen beheben, wenden Sie sich an den autorisierten Kundendienst, da der Filter der Ablaufpumpe verstopft sein könnte.
Es befindet sich Wasser auf dem Boden.	<ul style="list-style-type: none"> • Vergewissern Sie sich, dass alle Wasseranschlüsse vollkommen dicht sind, damit kein Wasser austreten kann. • Vergewissern Sie sich, dass der Wasserzulauf- und -ablaufschlauch nicht beschädigt sind. • Verwenden Sie ein geeignetes Waschmittel in der richtigen Menge.
Die Tür des Geräts lässt sich nicht öffnen.	<ul style="list-style-type: none"> • Vergewissern Sie sich, dass das Waschprogramm beendet ist. • Stellen Sie die Option Abpumpen oder Schleudern ein, wenn sich noch Wasser in der Trommel befindet. • Führen Sie eine Notentleerung durch. Weitere Informationen hierzu finden Sie unter „Frostschutzmaßnahmen“ (im Abschnitt „Reinigung und Pflege“).
Das Gerät macht ungewöhnliche Geräusche.	<ul style="list-style-type: none"> • Stellen Sie sicher, dass das Gerät richtig ausgerichtet ist. Siehe hierzu „Montage“. • Überzeugen Sie sich, dass das Verpackungsmaterial und/oder die Transportsicherungen entfernt wurden. Siehe hierzu „Montage“. • Füllen Sie mehr Wäsche ein. Die Beladung ist möglicherweise zu gering.
Das Wasser, das in das Gerät einläuft, wird sofort abgepumpt.	<ul style="list-style-type: none"> • Vergewissern Sie sich, dass sich der Ablaufschlauch in der richtigen Höhe befindet. Das Ende des Ablaufschlauchs liegt eventuell zu tief. Siehe hierzu „Montage“.
Das Programm ist kürzer als die angezeigte Zeit.	<ul style="list-style-type: none"> • Das Gerät berechnet eine neue Programmdauer entsprechend der Beladung. Siehe Abschnitt „Verbrauchswerte“.
Das Programm ist länger als die angezeigte Zeit.	<ul style="list-style-type: none"> • Wenn die Wäsche ungleich in der Trommel verteilt ist, verlängert sich die Programmdauer. Dies ist ein normales Verhalten des Geräts.

Problem	Mögliche Abhilfe
Die Waschergebnisse sind nicht zufriedenstellend.	<ul style="list-style-type: none"> • Erhöhen Sie die Waschmittelmenge oder benutzen Sie ein anderes Waschmittel. • Entfernen Sie vor dem Waschgang hartnäckige Flecken mit einem Spezialprodukt. • Achten Sie darauf, die richtige Temperatur einzustellen. • Verringern Sie die Beladung.
Sie können keine Option einstellen.	<ul style="list-style-type: none"> • Achten Sie darauf, dass Sie nur die gewünschte(n) Taste(n) berühren.

Schalten Sie das Gerät nach der Überprüfung wieder ein. Das Programm wird an der Stelle fortgesetzt, an der es unterbrochen wurde.

Tritt das Problem erneut auf, wenden Sie sich an den autorisierten Kundendienst.

Wenn im Display andere Alarmcodes angezeigt werden. Schalten Sie das Gerät aus und wieder ein. Tritt das Problem weiterhin auf, wenden Sie sich an den autorisierten Kundendienst.

Service

Bitte verwenden Sie ausschließlich Original-Ersatzteile für Ihre Produkte.


Halten Sie folgende Angaben bereit, wenn Sie sich an den autorisierten Kundendienst wenden. Sie finden die Daten auf dem Typenschild. Modell (Mod.), Produkt-Nummer (Prod.No.), Seriennummer (Ser.No.).


Technische Daten

Abmessungen	Breite/Höhe/Tiefe/Gesamttiefe	600 mm/ 850 mm/ 520 mm/ 576 mm
Elektrischer Anschluss	Spannung Gesamtleistung Sicherung Frequenz	230 V 2200 W 10 A 50 Hz
Die Schutzverkleidung gewährleistet einen Schutz gegen das Eindringen von festen Fremdkörpern und Spritzwasser (Feuchtigkeit), außer an den Stellen, an denen das Niederspannungsgerät keinen Schutz gegen Feuchtigkeit besitzt.		IPX4
Wasserdruck	Mindestens Höchstens	0,5 bar (0,05 MPa) 8 bar (0,8 MPa)
Wasseranschluss ¹⁾		Kaltwasser
Maximale Beladung	Baumwolle	7 kg
Energieeffizienzklasse		A+++
Schleuderdrehzahl	Höchstens	1600 U/min

1) Schließen Sie den Zulaufschlauch an einen Wasserhahn mit einem 3/4"-Außengewinde an.

UMWELTTIPPS

Recyceln Sie Materialien mit dem Symbol . Entsorgen Sie die Verpackung in den entsprechenden Recyclingbehältern. Recyceln Sie zum Umwelt- und

Gesundheitsschutz elektrische und elektronische Geräte. Entsorgen Sie Geräte mit dem Symbol  nicht mit dem Hausmüll. Bringen Sie das Gerät zu Ihrer

örtlichen Sammelstelle oder wenden Sie sich an Ihr
Gemeindeamt.



www.electrolux.com/shop

