

Benutzerin-
formation

Waschma-
schine

Inhaltsverzeichnis

Sicherheitsinformationen	2	Einstellungen	10
Sicherheitsanweisungen	3	Reinigen Sie vor dem ersten Gebrauch	10
Gerätebeschreibung	4	Täglicher Gebrauch	10
EINFACHES STARTEN	5	Tipps und Hinweise	13
Programmübersicht	6	Reinigung und Pflege	14
Verbrauchswerte	8	Fehlersuche	15
Optionen	9	Technische Daten	17

Änderungen vorbehalten.

Sicherheitsinformationen

Lesen Sie vor der Montage und dem Gebrauch des Geräts zuerst die Gebrauchsanleitung. Der Hersteller übernimmt keine Verantwortung für Verletzungen und Beschädigungen durch unsachgemäße Montage. Bewahren Sie die Gebrauchsanleitung griffbereit auf.

Sicherheit von Kindern und schutzbedürftigen Personen

- Das Gerät kann von Kindern ab 8 Jahren und Personen mit eingeschränkten physischen, sensorischen oder geistigen Fähigkeiten oder mit mangelnder Erfahrung und/oder mangelndem Wissen nur dann verwendet werden, wenn sie durch eine für ihre Sicherheit zuständige Person beaufsichtigt werden oder in die sichere Verwendung des Geräts eingewiesen wurden und die mit dem Gerät verbundenen Gefahren verstanden haben.
- Kinder dürfen nicht mit dem Gerät spielen.
- Halten Sie Kinder unter 3 Jahren vom Gerät fern, wenn sie nicht ständig beaufsichtigt werden.
- Alle Verpackungsmaterialien von Kindern fernhalten.
- Alle Reinigungsmittel von Kindern fernhalten.
- Halten Sie Kinder und Haustiere vom geöffneten Gerät fern.
- Falls Ihr Gerät mit einer Kindersicherung ausgestattet ist, empfehlen wir, diese einzuschalten.
- Wartung oder Reinigung des Geräts dürfen nicht von Kindern ohne Aufsicht erfolgen.

Allgemeine Sicherheit

- Nehmen Sie keine technischen Änderungen am Gerät vor.

- Beachten Sie die maximale Beladungsmenge von 6 kg (siehe Kapitel „Programmtabelle“).
- Der Betriebswasserdruck (Mindest- und Höchstdruck) muss zwischen 0,5 bar (0,05 MPa) und 8 bar (0,8 MPa) liegen.
- Die Lüftungsöffnungen im Gerätesockel (falls vorhanden) dürfen nicht von einem Teppichboden blockiert werden.
- Das Gerät muss mit den mitgelieferten neuen Schläuchen an die Wasserversorgung angeschlossen werden. Alte Schläuche dürfen nicht wieder verwendet werden.
- Wenn das Netzkabel beschädigt ist, muss es vom Hersteller, seinem autorisierten Kundenservice oder einer gleichermaßen qualifizierten Person ausgetauscht werden, um Gefahrenquellen zu vermeiden.
- Schalten Sie das Gerät immer aus und ziehen Sie den Netzstecker aus der Steckdose, bevor Reinigungsarbeiten durchgeführt werden.
- Reinigen Sie das Gerät nicht mit einem Wasser- oder Dampfstrahl.
- Reinigen Sie das Gerät mit einem weichen, feuchten Tuch. Verwenden Sie ausschließlich Neutralreiniger. Benutzen Sie keine Scheuermittel, scheuernde Reinigungsschwämmchen, Lösungsmittel oder Metallgegenstände.

Sicherheitsanweisungen

Montage

- Entfernen Sie die Verpackungsmaterialien und die Transportschrauben.
- Bewahren Sie die Transportschrauben auf. Wenn Sie das Gerät umsetzen, müssen Sie die Trommel blockieren.
- Seien Sie beim Umsetzen des Geräts vorsichtig, denn es ist schwer. Tragen Sie stets Sicherheitshandschuhe.
- Stellen Sie ein beschädigtes Gerät nicht auf und benutzen Sie es nicht.
- Halten Sie sich an die mitgelieferte Montageanleitung.
- Stellen Sie das Gerät nicht an einem Ort auf, an dem die Temperatur unter 0 °C absinken kann oder an dem es Witterungseinflüssen frei ausgesetzt ist.
- Stellen Sie sicher, dass der Boden, auf dem das Gerät aufgestellt wird, eben, hitzebeständig und sauber ist.
- Stellen Sie sicher, dass die Luft zwischen Gerät und Boden zirkulieren kann.
- Stellen Sie die Füße so ein, dass der dazu erforderliche Abstand zwischen Gerät und Boden vorhanden ist.

- Stellen Sie das Gerät nicht an einem Ort auf, an dem die Tür nicht vollständig geöffnet werden kann.

Elektrischer Anschluss

- Das Gerät muss geerdet sein.
- Schließen Sie das Gerät nur an eine ordnungsgemäß installierte Schutzkontaktsteckdose an.
- Stellen Sie sicher, dass die elektrischen Daten auf dem Typenschild den Daten Ihrer Stromversorgung entsprechen. Wenden Sie sich andernfalls an eine Elektrofachkraft.
- Verwenden Sie keine Mehrfachsteckdosen oder Verlängerungskabel.
- Achten Sie darauf, Netzstecker und Netzkabel nicht zu beschädigen. Falls das Netzkabel des Geräts ersetzt werden muss, lassen Sie diese Arbeit durch unseren autorisierten Kundendienst durchführen.
- Stecken Sie den Netzstecker erst nach Abschluss der Montage in die Steckdose. Stellen Sie sicher, dass der Netzstecker nach der Montage noch zugänglich ist.
- Fassen Sie das Netzkabel oder den Netzstecker nicht mit nassen Händen an.

- Ziehen Sie nicht am Netzkabel, wenn Sie das Gerät von der Stromversorgung trennen möchten. Ziehen Sie stets am Netzstecker.
- Nur für GB und Irland: Das Gerät besitzt einen Netzstecker mit einer 13 A Sicherung. Muss die Sicherung im Netzstecker ausgetauscht werden, setzen Sie eine 13 A Sicherung des Typs ASTA (BS 1362) ein.
- Das Gerät entspricht den EWG-Richtlinien.

Wasseranschluss

- Achten Sie darauf, die Wasserschläuche nicht zu beschädigen.
- Bevor Sie neue oder lange Zeit nicht benutzte Schläuche an das Gerät anschließen, lassen Sie Wasser durch die Schläuche fließen, bis es sauber austritt.
- Achten Sie darauf, dass beim ersten Gebrauch des Geräts keine Undichtheiten vorhanden sind.

Verwendung

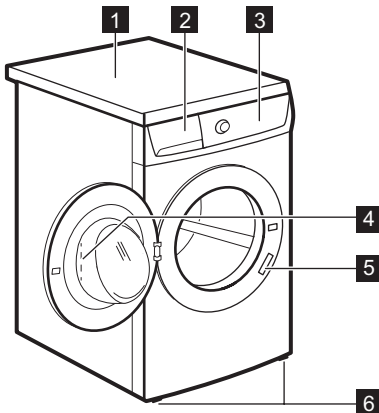


WARNUNG! Verletzungs-, Stromschlag-, Brand-, Verbrennungsgefahr sowie Risiko von Schäden am Gerät.

- Das Gerät ist ausschließlich für die Verwendung im Haushalt vorgesehen.
- Beachten Sie die Sicherheitsanweisungen auf der Waschmittelverpackung.

Gerätebeschreibung

Geräteübersicht



- Platzieren Sie keine entflammaren Produkte oder Gegenstände, die mit entflammaren Produkten benetzt sind, im Gerät, auf dem Gerät oder in der Nähe des Geräts.
- Achten Sie darauf, dass alle Metallobjekte aus der Wäsche entfernt wurden.
- Stellen Sie keinen Behälter zum Auffangen möglicher Wasserlecks unter das Gerät. Wenden Sie sich an den autorisierten Kundendienst, wenn Sie Fragen zur Verwendung möglicher Zubehörteile haben.
- Berühren Sie während des Betriebs nicht das Türglas. Das Glas kann sehr heiß sein.

Service

- Wenden Sie sich zur Reparatur des Geräts an einen autorisierten Kundendienst.
- Verwenden Sie ausschließlich Originalersatzteile.

Entsorgung



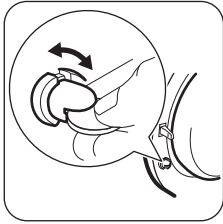
WARNUNG! Verletzungs- und Erstickungsgefahr.

- Trennen Sie das Gerät von der Stromversorgung.
- Schneiden Sie das Netzkabel ab, und entsorgen Sie es.
- Entfernen Sie das Türschloss, um zu verhindern, dass sich Kinder oder Haustiere in dem Gerät einschliessen.

- 1 Arbeitsplatte
- 2 Waschmittelschublade
- 3 Bedienfeld
- 4 Türgriff
- 5 Typenschild
- 6 Schraubfüße zum Ausrichten des Geräts

Kindersicherung

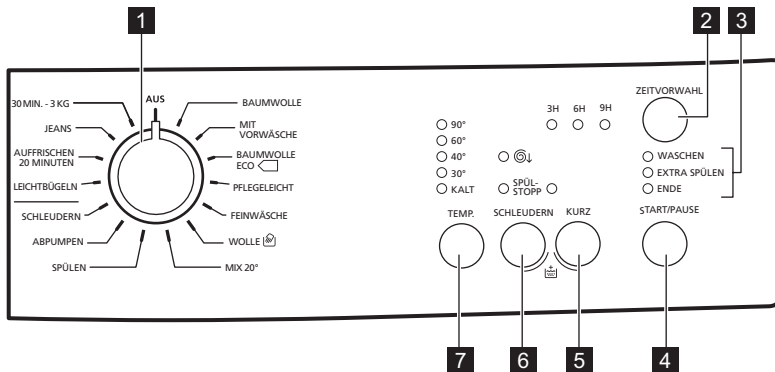
Diese Vorrichtung sorgt dafür, dass Kinder oder Haustiere nicht in der Trommel eingeschlossen werden können.



- Drehen Sie die Vorrichtung im Uhrzeigersinn, bis sich die Einkerbung in waagerechter Lage befindet. Die Tür lässt sich nicht schließen.
- Zum Schließen der Tür drehen Sie die Vorrichtung gegen den Uhrzeigersinn, bis sich die Einkerbung in senkrechter Lage befindet.

EINFACHES STARTEN

Bedienfeldbeschreibung



1 Programmwahlschalter

2 Taste Zeitvorwahl (ZEITVORWAHL)

3 Anzeigen

4 Taste Start/Pause (START/PAUSE)

5 Taste Extra Kurz (KURZ)

Satz Fixierplatten (4055171146)

Sie erhalten den Bausatz bei Ihrem autorisierten Händler.

Wenn Sie das Gerät auf einem Sockel aufstellen, befestigen Sie es mithilfe der Fixierplatten.

Lesen Sie die mit dem Zubehör gelieferte Gebrauchsanleitung sorgfältig durch.

6 Automatische Drehzahlreduzierung ↓⊕ und Spülstopp □

7 Taste Temperatur (TEMPERATUR)

Kontrolllampen

WASCHEN - Hauptwaschgang

Die Kontrolllampe leuchtet, nachdem Sie die Start-Taste gedrückt haben. Dies bedeutet, dass das Gerät in Betrieb ist.



EXTRA SPÜLEN - Extra Spülen

Die Kontrolllampe leuchtet, wenn das Gerät einen zusätzlichen Spülgang ausführt.

END - Programmende

Die Kontrolllampe leuchtet auf, wenn das Programm zu Ende ist.

Programmübersicht

Programm Temperaturbereich	Maximale Beladung Maximale Schleuder- drehzahl	Programmbeschreibung (Beladung und Verschmutzungsgrad)
BAUMWOLLE 90 °C - Kalt	6 kg 1400 U/min	Weißer und bunter Baumwollwäsche. Normal und leicht verschmutzt.
BAUMWOLLE MIT VORWÄSCHE 90 °C - Kalt	6 kg 1400 U/min	Weißer und bunter Baumwollwäsche. Stark und normal verschmutzt.
 BAUMWOLLE ECO 1) 60 °C - 40 °C	6 kg 1400 U/min	Weißer und farbechte Baumwollwäsche. Normal verschmutzt. Der Energieverbrauch verringert sich und die Dauer des Waschprogramms wird verlängert.
PFLEGELEICHT 60 °C - Kalt	3 kg 1200 U/min	Pflegeleichtes oder Mischgewebe. Normal verschmutzt.
FEINWÄSCHE 40 °C - Kalt	3 kg 700 U/min	Feinwäsche aus Acryl, Viskose, Polyester. Normal verschmutzt.
WOLLE/HANDWÄSCHE  40 °C - Kalt	2 kg 1200 U/min	Waschmaschinenfeste Wolle, handwaschbare Wolle und Feinwäsche mit dem „Handwäsche“-Pflegesymbol. ²⁾
MIX 20° 20 °C	2 kg 1200 U/min	Spezialprogramm für leicht verschmutzte Baumwollwäsche, Synthetik- oder Mischgewebe. Dieses Programm hilft den Energieverbrauch zu senken. Verwenden Sie ein Waschmittel für niedrige Temperaturen, um ein gutes Waschergebnis zu erzielen. ³⁾
SPÜLEN	6 kg 1400 U/ min ⁴⁾	Spülen und Schleudern der Wäsche. Alle Gewebearten.
ABPUMPEN	6 kg	Abpumpen des in der Trommel verbliebenen Wassers. Alle Gewebearten.
SCHLEUDERN	6 kg 1400 U/min	Schleudern der Wäsche und Abpumpen des in der Trommel verbliebenen Wassers. Alle Gewebearten.

Programm Temperaturbereich	Maximale Beladung Maximale Schleuder- drehzahl	Programmbeschreibung (Beladung und Verschmutzungsgrad)
LEICHTBÜGELN 60 °C - Kalt	1 kg 900 U/min	Pflegeleichte Textilien, die sanft gewaschen werden sollen. Normal und leicht verschmutzt. ⁵⁾
AUFRISCHEN 20 MINUTEN 30 °C	1 kg 900 U/min	Pflegeleichte und Feinwäsche. Leicht verschmutzte oder aufzufrischende Wäschestücke.
JEANS 60 °C - Kalt	3 kg 1200 U/min	Textilien aus Jeansstoff und Jersey. Auch für dunkle Wäschestücke.
30 MIN.- 3 KG 30 °C	3 kg 700 U/min	Ein kurzer Waschgang für Teile aus Synthetik oder Feinwäsche, die leicht verschmutzt sind , oder aufzufrischende Wäschestücke.

1) **Standardprogramme für die auf dem Energie-Label angegebenen Verbrauchswerte.** Diese Programme sind gemäß Verordnung 1061/2010 die Standardprogramme „Baumwolle 60 °C“ bzw. „Baumwolle 40 °C“. Hinsichtlich des Energie- und Wasserverbrauchs für das Waschen normal verschmutzter Baumwollwäsche sind dies die effizientesten Programme.





Die Wassertemperatur in der Waschphase kann von der für das ausgewählte Programm angegebenen Temperatur abweichen.

- 2) Während dieses Programms dreht sich die Trommel langsam, um einen schonenden Waschgang zu gewährleisten. Die Trommel scheint sich nicht oder nicht ordnungsgemäß zu drehen. Dies ist eine normale Funktion des Geräts.
- 3) . Das Gerät führt eine kurze Heizphase aus, wenn die Wassertemperatur unter 20 °C beträgt. Das Gerät zeigt möglicherweise die Temperatureinstellung „Kalt“ an.
- 4) Die Standardschleuderdrehzahl beträgt 700 U/min.
- 5) Um Knitterfalten in der Wäsche zu reduzieren, reguliert dieser Waschgang die Wassertemperatur und führt einen schonenden Wasch- und Schleudergang aus. Das Gerät führt zusätzliche Spülgänge aus.

Mögliche Programmkombinationen

Programm		SPÜLSTOPP	KURZ ¹⁾		ZEITVORWAHL
BAUMWOLLE	■	■	■	■	■
BAUMWOLLE MIT VORWÄSCHE	■	■	■	■	■
	■	■		■	■
PFLEGELEICHT	■	■	■	■	■
FEINWÄSCHE	■	■	■	■	■
WOLLE/HANDWÄSCHE	■	■			■

Programm		SPÜLSTOPP	KURZ ¹⁾		ZEITVORWAHL
MIX 20°	■	■		■	■
SPÜLEN	■	■		■	■
ABPUMPEN					■
SCHLEUDERN	■				■
LEICHTBÜGELN	■	■		■	■
AUFFRISCHEN 20 MINUTEN	■				■
JEANS	■	■			■
30 MIN.- 3 KG	■				■

1) Wenn Sie diese Option wählen, empfehlen wir Ihnen, die Wäschemenge zu verringern. Eine volle Beladung ist zwar möglich, aber das Waschergebnis ist dann möglicherweise nicht zufriedenstellend. Empfohlene Füllmenge: Baumwolle: 3 kg, pflegeleichte und Feinwäsche: 1,5 kg.

Verbrauchswerte



Bei den in dieser Tabelle angegebenen Werten handelt es sich um Richtwerte. Folgende Faktoren können diese Werte verändern: Die Wäscheart und -menge, die Wasser- und Raumtemperatur.

Programme	Beladung (kg)	Energieverbrauch (kWh)	Wasserverbrauch (Liter)	Ungefähre Programmduer (in Minuten)	Restfeuchte (% ¹⁾)
BAUMWOLLE 60 °C	6	1,20	65	155	53
BAUMWOLLE 40 °C	6	0,75	60	155	53
PFLEGELEICHT 40 °C	3	0,60	56	103	35
FEINWÄSCHE 40 °C	3	0,55	59	81	35
WOLLE/HANDWÄSCHE 30 °C	2	0,30	53	57	30
Standardprogramme Baumwolle					
Standardprogramm Baumwolle 60 °C	6	0,81	44	213	53

Programme	Beladung (kg)	Energieverbrauch (kWh)	Wasserverbrauch (Liter)	Ungefähre Programmdauer (in Minuten)	Restfeuchte (%) ¹⁾
Standardprogramm Baumwolle 60 °C	3	0,58	34	192	53
Standardprogramm Baumwolle 40 °C	3	0,47	33	181	53

1) Am Ende der Schleuderphase.

Aus-Zustand (W)	Ein-Zustand (W)
0,48	0,48
Die in der Tabelle oben enthaltenen Informationen erfüllen die Verordnung (EG) 1015/2010 der Kommission zur Durchführung der Richtlinie EG/2009/125.	

Optionen

TEMPERATUR

Mit dieser Option können Sie die Standard-Temperatur ändern.


Anzeige KALT = kaltes Wasser.

Die Kontrolllampe der eingestellten Temperatur leuchtet auf.

SCHLEUDERN

Mit dieser Taste können Sie eine der folgenden Optionen einstellen:

Die Kontrolllampe der eingestellten Option leuchtet auf.

- **Automatische Drehzahlreduzierung** 

Stellen Sie diese Option ein, um die maximale Schleuderdrehzahl auf die Hälfte, aber nicht auf weniger als 400 U/min zu reduzieren. Diese Option ist für äußerst empfindliche Wäschestücke vorgesehen.
- **SPÜLSTOPP**

Wählen Sie diese Option, um Knitterfalten zu vermeiden. Die Trommel dreht sich regelmäßig, um Knitterfalten in der Wäsche zu vermeiden.



Am Programmende befindet sich noch Wasser in der Trommel. Die Tür bleibt verriegelt. Sie müssen das Wasser abpumpen, um die Tür entriegeln zu können. Zum Abpumpen des Wassers siehe „Am Programmende“.

KURZ

Drücken Sie diese Taste, um die Programmdauer zu verkürzen.

Wählen Sie diese Option für leicht verschmutzte oder aufzufrischende Wäschestücke.

Die entsprechende Kontrolllampe leuchtet auf.

Extra Spülen

Mit dieser Option können Sie dem Waschprogramm Spülgänge hinzufügen.

Diese Option empfiehlt sich für Menschen, die unter Waschmittelallergien leiden, und in Gebieten mit weichem Wasser.

Die entsprechende Kontrolllampe leuchtet auf¹⁾

1) Unter „Einstellungen“ ist beschrieben, wie diese Option eingeschaltet wird.

ZEITVORWAHL

Mit dieser Option können Sie den Start eines Programms um 3, 6 oder 9 Stunden verzögern.

Die Kontrolllampe der ausgewählten Zeitvorwahl leuchtet.

Einstellungen

Extra Spülen

Wenn Sie diese Option wählen, ist bei **jeder neuen** Programmauswahl die Funktion Extra Spülen eingeschaltet.

- Berühren Sie zum **Ein-/Ausschalten** dieser Option die Tasten **SCHLEUDERN** und **KURZ** gleichzeitig,

bis die Kontrolllampe EXTRA SPÜLEN **aufleuchtet/erlischt**.

Reinigen Sie vor dem ersten Gebrauch

1. Geben Sie eine kleine Waschmittelmenge in das Waschmittelfach für die Hauptwäsche.
2. Stellen Sie ein Koch-/Buntwäsche-Programm mit der höchsten Temperatur ein und starten Sie das Programm mit leerer Trommel.

So werden alle eventuellen Verunreinigungen aus Trommel und Bottich entfernt.

Täglicher Gebrauch



WARNUNG! Siehe Kapitel Sicherheitshinweise.

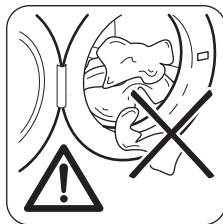
Einfüllen der Wäsche

Öffnen Sie den Wasserhahn. Stecken Sie den Netzstecker in die Netzsteckdose.

1. Öffnen Sie die Tür, indem Sie den Türgriff ziehen.
2. Geben Sie jedes Wäschestück einzeln in die Trommel.
3. Schütteln Sie jedes Wäschestück leicht aus, bevor Sie es in das Gerät legen.

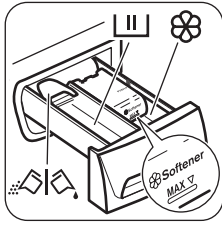
Achten Sie darauf, nicht zu viel Wäsche einzufüllen. Die maximale Beladung finden Sie in den Programmtabellen.

4. Schliessen Sie die Tür.



ACHTUNG! Vergewissern Sie sich, dass keine Wäschestücke zwischen Dichtung und Tür eingeklemmt sind. Ansonsten besteht das Risiko eines Wasseraustritts oder die Wäsche kann beschädigt werden.

Gebrauch von Wasch- und Pflegemitteln

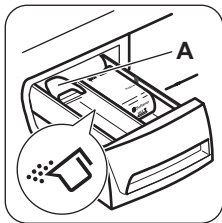


1. Messen Sie Waschmittel und Weichspüler ab.
2. Füllen Sie das Waschmittel und den Weichspüler in die entsprechenden Fächer.
3. Schließen Sie die Waschmittelschublade vorsichtig.

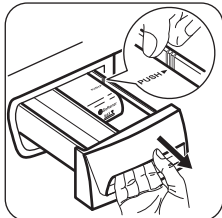
Waschmittelfächer

	<p>Waschmittelfach für die Hauptwäsche. Wenn Sie Flüssigwaschmittel verwenden, muss dieses direkt vor dem Start des Programms eingefüllt werden.</p>
	<p>Fach für flüssige Pflegemittel (Weichspüler, Stärke). ACHTUNG! Die Einfüllmenge MAX nicht überschreiten.</p>
	<p>Klappe für Waschpulver oder Flüssigwaschmittel. Wenn Sie ein Programm mit Vorwäsche (oder eine Option) einstellen, geben Sie das Waschmittel für die Vorwäsche direkt in die Trommel.</p>

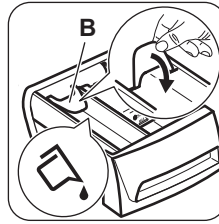
Flüssigwaschmittel oder Waschpulver



Die Klappe ist standardmäßig auf die Position **A** (Pulverwaschmittel) eingestellt.



Für Flüssigwaschmittel:
1. Ziehen Sie die Schublade heraus. Drücken Sie die Kante der Schublade beim Pfeilsymbol (PUSH), um sie zu entfernen.

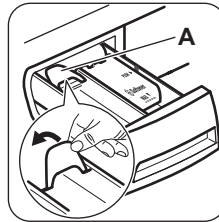


2. Stellen Sie die Klappe in die Position **B**.
3. Schieben Sie die Waschmittelschublade wieder in das Einschubfach ein.



Bei Verwendung von Flüssigwaschmitteln:

- Verwenden Sie keine Gelwaschmittel oder Flüssigwaschmittel mit dicker Konsistenz.
- Füllen Sie nicht mehr als 120 ml ein.
- Stellen Sie kein Programm mit Vorwäsche ein.
- Stellen Sie nicht die Zeitvorwahl ein.



Befindet sich die Klappe in der Position **B**, und Sie möchten Pulverwaschmittel verwenden:

1. Ziehen Sie die Schublade heraus.
2. Stellen Sie die Klappe in die Position **A**.
3. Schieben Sie die Waschmittelschublade wieder in das Einschubfach ein.

Einstellen eines Programms

1. Schalten Sie das Gerät durch Drehen des Programmwahlschalters ein und wählen Sie das Programm:

Die Kontrolllampe der Taste START/PAUSE blinkt.

2. Ändern Sie ggf. die Temperatur und Schleuderdrehzahl oder fügen Sie zur Auswahl stehende Optionen hinzu.

Die Kontrolllampe der gewählten Option leuchtet auf, sobald die Option eingeschaltet wird.



Wenn Sie eine falsche Einstellung vorgenommen haben, blinkt die Kontrolllampe der Taste START/PAUSE rot.

Starten eines Programms ohne Zeitvorwahl

Drücken Sie die Taste START/PAUSE.

Die zugehörige Kontrolllampe hört auf zu blinken.

Die Phasenkontrolllampe WASCHEN leuchtet konstant. Das Programm wird gestartet und die Tür verriegelt.



Die Ablaufpumpe kann sich zu Beginn des Waschgangs eine kurze Zeit einschalten.

Starten eines Programms mit Zeitvorwahl

1. Drücken Sie die Taste ZEITVORWAHL wiederholt zur Einstellung der erforderlichen Zeitvorwahl.

Die Kontrolllampe der eingestellten Zeitvorwahl leuchtet.

2. Drücken Sie die Taste START/PAUSE:
 - Die Tür ist verriegelt.
 - Das Gerät zählt die Zeit herunter.
 - Nach Ablauf der Zeitvorwahl startet das Programm automatisch.



Sie können die Zeitvorwahl abbrechen oder ändern, bevor Sie die Taste START/PAUSE drücken. Nachdem Sie die Taste START/PAUSE gedrückt haben, können Sie die Zeitvorwahl nur abbrechen.

Abbrechen der Zeitvorwahl:

- a. Drücken Sie die Taste START/PAUSE, um das Gerät in den Pausenmodus zu schalten. Die zugehörige Kontrolllampe blinkt.
- b. Drücken Sie die Taste ZEITVORWAHL einmal, die Kontrolllampe der eingestellten Zeitvorwahl erlischt. Drücken Sie Taste START/PAUSE erneut, um das Programm sofort zu starten.

Unterbrechen eines Programms und Ändern der Zusatzfunktionen

Einige Optionen können nur geändert werden, bevor sie durchgeführt werden.

1. Drücken Sie die Taste START/PAUSE. Die Kontrolllampe blinkt.
2. Ändern Sie die Optionen.
3. Drücken Sie die Taste START/PAUSE erneut. Das Programm wird fortgesetzt.

Abbrechen eines laufenden Programms

1. Drehen Sie den Programmwahlschalter auf die Position AUS, um das Programm abzubrechen und das Gerät auszuschalten.
2. Drehen Sie den Programmwahlschalter erneut, um das Gerät einzuschalten. Anschließend können Sie ein neues Waschprogramm einstellen.



Vor dem Start des neuen Programms pumpt das Gerät möglicherweise Wasser ab. Prüfen Sie in diesem Fall, ob sich noch Waschmittel im Fach befindet. Füllen Sie anderenfalls Waschmittel ein.

Öffnen der Tür

Während ein Programm oder die Zeitvorwahl aktiv ist, ist die Tür verriegelt.



ACHTUNG! Wenn die Wassertemperatur und der Wasserstand in der Trommel zu hoch sind, und die Trommel sich noch dreht, lässt sich die Tür nicht öffnen.

Öffnen der Tür in den ersten Minuten des Waschgangs oder wenn die Zeitvorwahl aktiv ist:

1. Drücken Sie die Taste START/PAUSE, um das Gerät in den Pausenmodus zu schalten.
2. Warten Sie einige Minuten, bis die Tür entriegelt wird.
3. Die Tür lässt sich jetzt öffnen.
4. Schließen Sie die Tür und berühren Sie die Taste START/PAUSE erneut. Das Programm (bzw. die Zeitvorwahl) läuft weiter.

Am Programmende

- Das Gerät wird automatisch ausgeschaltet.
- Die Kontrolllampe der Taste START/PAUSE erlischt. Nach einigen Minuten leuchtet die Phasenkontrolllampe ENDE konstant.
- Drehen Sie den Programmwahlschalter auf die Position AUS, um das Gerät auszuschalten.
- Die Tür lässt sich jetzt öffnen.
- Nehmen Sie die Wäsche aus dem Gerät. Vergewissern Sie sich, dass die Trommel leer ist.
- Schließen Sie den Wasserhahn.
- Lassen Sie die Tür und die Waschmittelschublade offen, damit sich kein Schimmel und keine unangenehmen Gerüche bilden.

Das Waschprogramm ist beendet, aber es steht Wasser in der Trommel:

- Die Trommel dreht sich regelmäßig, um Knitterfalten in der Wäsche zu vermeiden.
- Die Kontrolllampe SPÜLSTOPP leuchtet, um Sie daran zu erinnern, das Wasser abzupumpen.
- Die Kontrolllampe der Taste START/PAUSE erlischt. Die Tür ist verriegelt.
- Sie müssen das Wasser abpumpen, um die Tür öffnen zu können.

Abpumpen des Wassers:

1. Stellen Sie ein Abpump- (ABPUMPEN) oder Schleuderprogramm (SCHLEUDERN) ein.
2. Drücken Sie die Taste START/PAUSE. Das Gerät pumpt das Wasser ab und schleudert.
3. Am Ende eines Programms passiert Folgendes:

- Die Kontrolllampe der Taste START/PAUSE erlischt und nach einigen Minuten leuchtet die Phasenkontrolllampe ENDE.
 - Die Tür lässt sich jetzt öffnen.
4. Drehen Sie den Programmwahlschalter auf die Position AUS, um das Gerät auszuschalten.

Standby

Wenn Sie das Gerät nicht ausschalten, wird einige Minuten nach dem Programmende der

Energiesparmodus aktiviert. Im Energiesparmodus wird der Energieverbrauch verringert, während sich das Gerät im Standby-Modus befindet:

- Alle Kontrolllampen erlöschen.
- Die Kontrolllampe der Taste START/PAUSE blinkt langsam.

Drücken Sie eine beliebige Taste, um den Energiesparmodus auszuschalten.

Tipps und Hinweise

Beladung

- Teilen Sie die Wäsche auf, in: Kochwäsche, Buntwäsche, Synthetik, Feinwäsche und Wolle.
- Halten Sie sich an die Anweisungen auf den Kleidungsetiketten.
- Waschen Sie weiße und bunte Wäsche nicht zusammen.
- Manche farbigen Textilien können beim ersten Waschen färben. Wir empfehlen, sie deshalb die ersten Male separat zu waschen.
- Knöpfen Sie Kopfkissen zu und schließen Sie Reißverschlüsse, Haken und Druckknöpfe. Schließen Sie Gürtel.
- Leeren Sie die Taschen und falten Sie die Wäscheteile auseinander.
- Wenden Sie mehrlagige Textilien, Wolle und bedruckte Wäschestücke vor dem Waschen.
- Entfernen Sie hartnäckige Flecken.
- Waschen Sie stark verschmutzte Bereiche mit einem speziellen Waschmittel.
- Seien Sie vorsichtig mit Gardinen. Entfernen Sie die Haken, oder stecken Sie die Gardinen in einen Beutel oder Kopfkissenbezug.
- Waschen Sie keine ungesäumten Wäschestücke und Wäschestücke mit Schnitten im Stoff in der Maschine. Waschen Sie kleine und/oder empfindliche Wäschestücke, wie Bügel-BHs, Gürtel, Strumpfhosen usw., in einem Wäschenetz.
- Eine sehr geringe Beladung kann in der Schleuderphase Probleme verursachen. Verteilen Sie die Wäschestücke in diesem Fall mit der Hand neu und starten Sie die Schleuderphase erneut.

Hartnäckige Flecken

Für manche Flecken sind Wasser und Waschmittel nicht ausreichend.

Wir empfehlen, diese Flecken zu entfernen, bevor Sie die entsprechenden Textilien in das Gerät geben.

Spezial-Fleckenferner sind im Handel erhältlich.

Verwenden Sie einen Spezial-Fleckenferner, der für den jeweiligen Fleckentyp und Gewebetyp geeignet ist.

Wasch- und Pflegemittel

- Verwenden Sie nur speziell für Waschmaschinen bestimmte Wasch- und Pflegemittel.
 - Waschpulver für alle Gewebeatarten,
 - Waschpulver für Feinwäsche (höchstens 40 °C) und Wolle,
 - Flüssigwaschmittel, vorzugsweise für Programme mit niedrigen Temperaturen (max. 60 °C) für alle Gewebeatarten oder nur speziell für Wolle.
- Mischen Sie nicht verschiedene Waschmittel.
- Verwenden Sie der Umwelt zuliebe nicht mehr als die angegebene Waschmittelmenge.
- Halten Sie sich an die Anweisungen auf der Verpackung dieser Produkte.
- Verwenden Sie die korrekten Produkte für Art und Farbe des Gewebes, Programmtemperatur und Verschmutzungsgrad.
- Ist Ihr Gerät nicht mit einer Klappe in der Waschmittelschublade ausgerüstet, geben Sie das Flüssigwaschmittel in eine Dosierkugel (vom Hersteller des Waschmittels).

Umwelttipps

- Stellen Sie zum Waschen normal verschmutzter Wäsche ein Programm ohne Vorwäsche ein.
- Waschen Sie immer mit der angegebenen maximalen Beladung.
- Benutzen Sie ggf. einen Fleckenferner, wenn Sie ein Programm mit niedriger Temperatur auswählen.
- Erkundigen Sie sich nach der Wasserhärte Ihres Hausanschlusses, um die richtige Waschmittelmenge verwenden zu können.

Wasserhärte

Wenn die Wasserhärte Ihres Leitungswassers hoch oder mittel ist, empfehlen wir die Verwendung eines Enthärter für Waschmaschinen. In Gegenden mit weichem Wasser ist die Zugabe eines Enthärter nicht erforderlich.

Wenden Sie sich an Ihr örtliches Wasserversorgungsunternehmen, um die Wasserhärte in Ihrem Gebiet zu erfahren.

Verwenden Sie die richtige Menge Wasserenthärter. Halten Sie sich an die Anweisungen auf der Verpackung des Produkts.

Reinigung und Pflege



WARNUNG! Siehe Kapitel Sicherheitshinweise.

Reinigen der Außenseiten

Reinigen Sie das Gerät nur mit warmem Wasser und mit etwas Spülmittel. Reiben Sie alle Oberflächen sorgfältig trocken.



ACHTUNG! Verwenden Sie keinen Alkohol, keine Lösungsmittel und keine Chemikalien.

Entkalken

Wenn die Wasserhärte Ihres Leitungswassers hoch oder mittel ist, empfehlen wir die Verwendung eines Entkalkers für Waschmaschinen.

Überprüfen Sie regelmäßig, dass sich kein Kalk und keine Rostpartikel in der Trommel absetzen.

Verwenden Sie zur Entfernung von Rost nur Spezialprodukte für Waschmaschinen. Führen Sie die Entkalkung nicht gleichzeitig mit einer Wäsche durch.



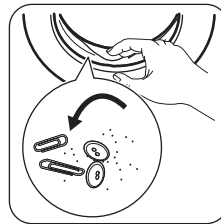
Halten Sie sich immer an die Anweisungen auf der Verpackung des Produkts.

Waschgang zur Pflege der Maschine

Bei Waschprogrammen mit niedrigen Temperaturen kann etwas Waschmittel in der Trommel zurückbleiben. Führen Sie regelmäßig einen Waschgang zur Pflege der Maschine durch:

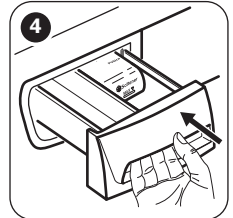
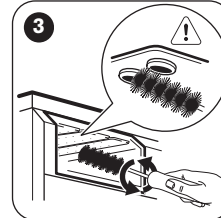
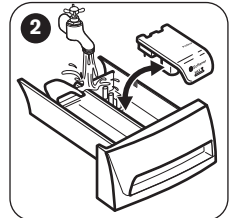
- Nehmen Sie die Wäsche aus der Trommel.
- Starten Sie ein Programm für Koch-/Buntwäsche mit der maximalen Temperatur und einer kleinen Menge Waschmittel.

Türdichtung

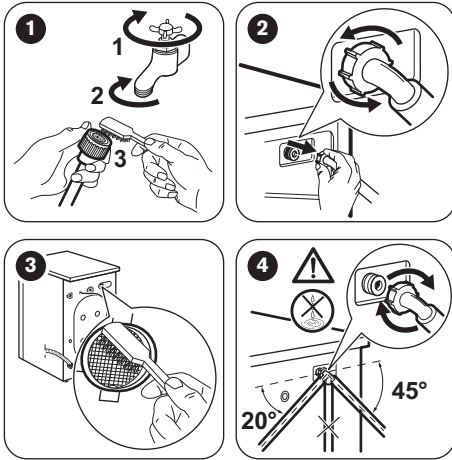


Überprüfen Sie die Türdichtung regelmäßig und entfernen Sie ggf. darin verfangene Gegenstände.

Reinigen der Waschmittelschublade



Reinigen des Zulaufschlauchs und Ventilfilters



Frostschutzmaßnahmen

Falls das Gerät in einem Bereich installiert ist, in dem die Temperatur unter 0 °C sinken kann, entfernen Sie das im Zulaufschlauch und in der Ablaufpumpe verbliebene Wasser.



Führen Sie diese Schritte auch aus, wenn Sie eine Notentleerung durchführen müssen.

Fehlersuche



WARNUNG! Siehe Kapitel Sicherheitshinweise.

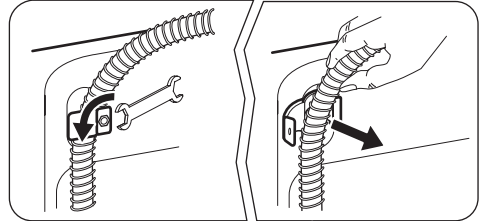
Einleitung

Das Gerät startet nicht oder stoppt während des Betriebs.

Versuchen Sie zunächst selbst eine Lösung für das Problem zu finden (siehe Tabelle). Wenn Sie keine Lösung finden, wenden Sie sich an den autorisierten Kundendienst.

Bei einigen Problemen ertönen akustische Signale. Die **rote** Kontrolllampe der Taste START/PAUSE blinkt und eine der Phasenkontrolllampen leuchtet auf und zeigt einen Alarmcode an:

1. Trennen Sie den Netzstecker von der Netzversorgung.
2. Entfernen Sie den Wasserzulaufschlauch.
3. Entfernen Sie den Ablaufschlauch aus der Halterung auf der Rückseite des Geräts und haken Sie ihn aus dem Waschbecken oder Siphon aus.
4. Stecken Sie die Enden des Ablauf- und Zulaufschlauchs in einen Behälter. Lassen Sie das Wasser aus den Schläuchen fließen.



5. Wenn kein Wasser mehr fließt, bringen Sie den Ablauf- und Zulaufschlauch wieder an.



WARNUNG! Stellen Sie sicher, dass die Temperatur über 0 °C liegt, bevor Sie das Gerät wieder einschalten. Der Hersteller ist nicht für Schäden verantwortlich, die auf zu niedrige Temperaturen zurückzuführen sind.

- WASCHEN - Der Wassereinfluss in das Gerät funktioniert nicht ordnungsgemäß.
- EXTRA SPÜLEN - Das Gerät pumpt das Wasser nicht ab.
- ENDE - Die Gerätetür steht offen oder ist nicht richtig geschlossen. Überprüfen Sie bitte die Tür!
- Die Kontrolllampe der Taste START/PAUSE blinkt 11 Mal rot und 1 Mal (oder 2 bzw. 3 Mal) grün: Die Stromzufuhr ist nicht konstant. Warten Sie, bis die Netzspannung wieder konstant ist und das Gerät automatisch startet.



WARNUNG! Schalten Sie das Gerät aus, bevor Sie die Überprüfungen vornehmen.

Mögliche Fehler

Problem	Mögliche Abhilfe
Das Programm startet nicht.	<ul style="list-style-type: none"> • Vergewissern Sie sich, dass der Netzstecker in die Netzsteckdose eingesteckt ist. • Vergewissern Sie sich, dass die Tür geschlossen ist. • Vergewissern Sie sich, dass im Sicherungskasten keine Sicherung ausgelöst hat. • Überzeugen Sie sich, dass Start/Pause gedrückt wurde. • Wenn die Zeitvorwahl eingestellt ist, brechen Sie die Zeitvorwahl ab oder warten Sie, bis sie abgelaufen ist. • Schalten Sie die Kindersicherung (wenn vorhanden) aus, falls sie eingeschaltet ist.
Der Wassereinlauf in das Gerät funktioniert nicht ordnungsgemäß.	<ul style="list-style-type: none"> • Vergewissern Sie sich, dass der Wasserzulauf geöffnet ist. • Vergewissern Sie sich, dass der Wasserdruck der Wasserversorgung nicht zu niedrig ist. Diese Information erhalten Sie von Ihrem Wasserversorger. • Vergewissern Sie sich, dass der Wasserzulauf nicht verstopft ist. • Überzeugen Sie sich, dass der Filter des Zulaufschlauchs und der Filter des Ventils nicht verstopft sind. Siehe „Reinigung und Pflege“. • Vergewissern Sie sich, dass der Zulaufschlauch nicht geknickt oder zu stark gekrümmt ist. • Vergewissern Sie sich, dass der Wasserzulaufschlauch ordnungsgemäß angebracht ist. • Vergewissern Sie sich, dass sich der Ablaufschlauch in der richtigen Höhe befindet. Der Schlauch ist möglicherweise zu niedrig positioniert.
Das Gerät pumpt das Wasser nicht ab.	<ul style="list-style-type: none"> • Vergewissern Sie sich, dass der Siphon nicht verstopft ist. • Vergewissern Sie sich, dass der Ablaufschlauch nicht geknickt oder zu stark gekrümmt ist. • Vergewissern Sie sich, dass der Wasserablaufschlauch ordnungsgemäß angebracht ist. • Haben Sie ein Programm ohne Abpumpphase gewählt, stellen Sie das Abpumpprogramm ein. • Haben Sie ein Programm mit Spülstopp gewählt, stellen Sie das Abpumpprogramm ein. • Können Sie den Fehler nicht mit den oben beschriebenen Maßnahmen beheben, wenden Sie sich an den autorisierten Kundendienst, da der Filter der Ablaufpumpe verstopft sein könnte.
Das Gerät schleudert nicht oder das Waschprogramm dauert länger als gewöhnlich.	<ul style="list-style-type: none"> • Stellen Sie das Schleuderprogramm ein. • Verteilen Sie die Wäschestücke mit der Hand neu und starten Sie die Schleuderphase erneut. Das Problem kann durch eine Unwucht verursacht worden sein. • Können Sie den Fehler nicht mit den oben beschriebenen Maßnahmen beheben, wenden Sie sich an den autorisierten Kundendienst, da der Filter der Ablaufpumpe verstopft sein könnte.
Es befindet sich Wasser auf dem Boden.	<ul style="list-style-type: none"> • Vergewissern Sie sich, dass alle Wasseranschlüsse vollkommen dicht sind, damit kein Wasser austreten kann. • Vergewissern Sie sich, dass der Wasserzulauf- und -ablaufschlauch nicht beschädigt sind. • Verwenden Sie ein geeignetes Waschmittel in der richtigen Menge.

Problem	Mögliche Abhilfe
Die Tür des Geräts lässt sich nicht öffnen.	<ul style="list-style-type: none"> • Vergewissern Sie sich, dass das Waschprogramm beendet ist. • Stellen Sie das Abpump- oder Schleuderprogramm ein, wenn sich noch Wasser in der Trommel befindet.
Das Gerät macht ungewöhnliche Geräusche.	<ul style="list-style-type: none"> • Stellen Sie sicher, dass das Gerät richtig ausgerichtet ist. Siehe hierzu „Montage“. • Überzeugen Sie sich, dass das Verpackungsmaterial und/oder die Transportsicherungen entfernt wurden. Siehe hierzu „Montage“. • Füllen Sie mehr Wäsche ein. Die Beladung ist möglicherweise zu gering.
Die Waschergebnisse sind nicht zufriedenstellend.	<ul style="list-style-type: none"> • Erhöhen Sie die Waschmittelmenge oder benutzen Sie ein anderes Waschmittel. • Entfernen Sie vor dem Waschgang hartnäckige Flecken mit einem Spezialprodukt. • Achten Sie darauf, die richtige Temperatur einzustellen. • Verringern Sie die Beladung.
Sie können keine Option einstellen.	<ul style="list-style-type: none"> • Achten Sie darauf, dass Sie nur die gewünschten Tasten drücken.

Schalten Sie das Gerät nach der Überprüfung wieder ein. Das Programm wird an der Stelle fortgesetzt, an der es unterbrochen wurde.

Tritt das Problem erneut auf, wenden Sie sich an den autorisierten Kundendienst.

Service

Bitte verwenden Sie ausschließlich Original-Ersatzteile für Ihre Produkte.

Halten Sie folgende Angaben bereit, wenn Sie sich an den autorisierten Kundendienst wenden. Sie finden die Daten auf dem Typenschild. Modell (Mod.), Produkt-Nummer (Prod.No.), Seriennummer (Ser.No.).



Technische Daten

Abmessungen	Breite/Höhe/Tiefe/Gesamttiefe	600 mm/850 mm/559 mm/578 mm
Elektrischer Anschluss	Spannung Gesamtleistung Sicherung Frequenz	230 V 2200 W 10 A 50 Hz
Die Schutzverkleidung gewährleistet einen Schutz gegen das Eindringen von festen Fremdkörpern und Spritzwasser (Feuchtigkeit), außer an den Stellen, an denen das Niederspannungsgerät keinen Schutz gegen Feuchtigkeit besitzt.		IPX4
Wasserdruck	Mindestens Höchstens	0,5 bar (0,05 MPa) 8 bar (0,8 MPa)
Wasseranschluss ¹⁾		Kaltwasser
Maximale Beladung	Baumwolle	6 kg

Energieeffizienzklasse		A+++
Schleuderdrehzahl	Höchstens	1400 U/min

1) Schließen Sie den Zulaufschlauch an einen Wasserhahn mit einem 3/4"-Außengewinde an.

UMWELTTIPPS

Recyceln Sie Materialien mit dem Symbol .
Entsorgen Sie die Verpackung in den entsprechenden Recyclingbehältern. Recyceln Sie zum Umwelt- und Gesundheitsschutz elektrische und elektronische Geräte. Entsorgen Sie Geräte mit diesem Symbol .

nicht mit dem Hausmüll. Bringen Sie das Gerät zu Ihrer örtlichen Sammelstelle oder wenden Sie sich an Ihr Gemeindeamt.



www.electrolux.com/shop

