



INHALTSVERZEICHNIS

1. SICHERHEITSINFORMATIONEN.....	3
2. SICHERHEITSANWEISUNGEN.....	4
3. GERÄTEBESCHREIBUNG.....	6
4. BEDIENFELD.....	6
5. PROGRAMMÜBERSICHT.....	7
6. VERBRAUCHSWERTE.....	10
7. OPTIONEN.....	12
8. EINSTELLUNGEN.....	13
9. REINIGEN SIE VOR DEM ERSTEN GEBRAUCH.....	13
10. TÄGLICHER GEBRAUCH.....	13
11. TIPPS UND HINWEISE.....	18
12. REINIGUNG UND PFLEGE.....	19
13. FEHLERSUCHE.....	22
14. TECHNISCHE DATEN.....	25

FÜR PERFEKTE ERGEBNISSE

Danke, dass Sie sich für dieses AEG-Produkt entschieden haben. Wir haben es geschaffen, damit Sie viele Jahre von seiner ausgezeichneten Leistung und den innovativen Technologien, die Ihnen das Leben erleichtern, profitieren können. Es ist mit Funktionen ausgestattet, die in gewöhnlichen Geräten nicht vorhanden sind. Nehmen Sie sich ein paar Minuten Zeit zum Lesen, um seine Vorzüge kennen zu lernen.

Besuchen Sie uns auf unserer Website, um:



Anwendungshinweise, Prospekte, Fehlerbehebungs- und Service-Informationen zu erhalten:

www.aeg.com



Ihr Produkt für einen besseren Service zu registrieren:

www.registreaeg.com



Zubehör, Verbrauchsmaterial und Original-Ersatzteile für Ihr Gerät zu kaufen:

www.aeg.com/shop

REPARATUR- UND KUNDENDIENST

Bitte verwenden Sie ausschließlich Original-Ersatzteile für Ihre Produkte.

Halten Sie folgende Angaben bereit, wenn Sie sich an den Kundendienst wenden
Modell, Produktnummer (PNC), Seriennummer.

Die Informationen finden Sie auf dem Typenschild.



Warn-/ Sicherheitshinweise



Allgemeine Informationen und Empfehlungen



Umwelthinformationen

Änderungen vorbehalten.

1. ⚠ SICHERHEITSINFORMATIONEN

Lesen Sie vor der Montage und dem Gebrauch des Geräts zuerst die Gebrauchsanleitung. Der Hersteller übernimmt keine Verantwortung für Verletzungen und Beschädigungen durch unsachgemäße Montage. Bewahren Sie die Gebrauchsanleitung griffbereit auf.

1.1 Sicherheit von Kindern und schutzbedürftigen Personen

- Das Gerät kann von Kindern ab 8 Jahren und Personen mit eingeschränkten physischen, sensorischen oder geistigen Fähigkeiten oder mit mangelnder Erfahrung und/oder mangelndem Wissen nur dann verwendet werden, wenn sie durch eine für ihre Sicherheit zuständige Person beaufsichtigt werden oder in die sichere Verwendung des Geräts eingewiesen wurden und die mit dem Gerät verbundenen Gefahren verstanden haben.
- Kinder dürfen nicht mit dem Gerät spielen.
- Alle Verpackungsmaterialien von Kindern fernhalten.
- Alle Reinigungsmittel von Kindern fernhalten.
- Halten Sie Kinder und Haustiere vom geöffneten Gerät fern.
- Wartung oder Reinigung des Geräts dürfen nicht von Kindern ohne Aufsicht erfolgen.

1.2 Allgemeine Sicherheit

- Nehmen Sie keine technischen Änderungen am Gerät vor.
- Beachten Sie die maximale Beladungsmenge von 6 kg (siehe Kapitel „Programmtabelle“).
- Der Betriebswasserdruck (Mindest- und Höchstdruck) muss zwischen 0,5 bar (0,05 MPa) und 8 bar (0,8 MPa) liegen.
- Die Lüftungsöffnungen im Gerätesockel (falls vorhanden) dürfen nicht von einem Teppichboden blockiert werden.

- Das Gerät muss mit den mitgelieferten neuen Schläuchen an die Wasserversorgung angeschlossen werden. Alte Schläuche dürfen nicht wieder verwendet werden.
- Wenn das Netzkabel beschädigt ist, muss es vom Hersteller, seinem autorisierten Kundenservice oder einer gleichermaßen qualifizierten Person ausgetauscht werden, um Gefahrenquellen zu vermeiden.
- Schalten Sie das Gerät immer aus und ziehen Sie den Netzstecker aus der Steckdose, bevor Reinigungsarbeiten durchgeführt werden.
- Reinigen Sie das Gerät nicht mit einem Wasser- oder Dampfstrahl.
- Reinigen Sie das Gerät mit einem weichen, feuchten Tuch. Verwenden Sie ausschließlich Neutralreiniger. Benutzen Sie keine Scheuermittel, scheuernde Reinigungsschwämmchen, Lösungsmittel oder Metallgegenstände.

2. SICHERHEITSANWEISUNGEN

2.1 Montage

- Entfernen Sie die Verpackungsmaterialien und die Transportschrauben.
- Bewahren Sie die Transportschrauben auf. Wenn Sie das Gerät umsetzen, müssen Sie die Trommel blockieren.
- Seien Sie beim Umsetzen des Geräts vorsichtig, denn es ist schwer. Tragen Sie stets Sicherheitshandschuhe.
- Stellen Sie ein beschädigtes Gerät nicht auf und benutzen Sie es nicht.
- Halten Sie sich an die mitgelieferte Montageanleitung.
- Stellen Sie das Gerät nicht an einem Ort auf, an dem die Temperatur unter 0 °C absinken kann oder an dem es Witterungseinflüssen frei ausgesetzt ist.
- Stellen Sie sicher, dass der Boden, auf dem das Gerät aufgestellt wird, eben, hitzebeständig und sauber ist.

- Stellen Sie das Gerät nicht an einem Ort auf, an dem die Tür nicht vollständig geöffnet werden kann.
- Stellen Sie sicher, dass die Luft zwischen Gerät und Boden zirkulieren kann.
- Stellen Sie die Füße so ein, dass der dazu erforderliche Abstand zwischen Gerät und Boden vorhanden ist.
- Stellen Sie das Gerät nicht an einem Ort auf, an dem der Deckel nicht vollständig geöffnet werden kann.

2.2 Elektrische Anschlüsse

- Das Gerät muss geerdet sein.
- Schließen Sie das Gerät nur an eine ordnungsgemäß installierte Schutzkontaktsteckdose an.
- Stellen Sie sicher, dass die elektrischen Daten auf dem Typenschild den Daten Ihrer Stromversorgung entsprechen. Wenden Sie sich andernfalls an eine Elektrofachkraft.

- Verwenden Sie keine Mehrfachsteckdosen oder Verlängerungskabel.
- Achten Sie darauf, Netzstecker und Netzkabel nicht zu beschädigen. Falls das Netzkabel des Geräts ersetzt werden muss, lassen Sie diese Arbeit durch unseren autorisierten Kundendienst durchführen.
- Stecken Sie den Netzstecker erst nach Abschluss der Montage in die Steckdose. Stellen Sie sicher, dass der Netzstecker nach der Montage noch zugänglich ist.
- Fassen Sie das Netzkabel oder den Netzstecker nicht mit nassen Händen an.
- Ziehen Sie nicht am Netzkabel, wenn Sie das Gerät von der Stromversorgung trennen möchten. Ziehen Sie stets am Netzstecker.
- Nur für GB und Irland: Das Gerät besitzt einen Netzstecker mit einer 13 A Sicherung. Muss die Sicherung im Netzstecker ausgetauscht werden, setzen Sie eine 13 A Sicherung des Typs ASTA (BS 1362) ein.
- Das Gerät entspricht den EWG-Richtlinien.

2.3 Wasseranschluss

- Achten Sie darauf, die Wasserschläuche nicht zu beschädigen.
- Bevor Sie neue oder lange Zeit nicht benutzte Schläuche an das Gerät anschließen, lassen Sie Wasser durch die Schläuche fließen, bis es sauber austritt.
- Achten Sie darauf, dass beim ersten Gebrauch des Geräts keine Undichtheiten vorhanden sind.

2.4 Verwendung



WARNUNG!

Verletzungs-, Stromschlag-, Brand-, Verbrennungsgefahr sowie Risiko von Schäden am Gerät.

- Das Gerät ist ausschließlich für die Verwendung im Haushalt vorgesehen.
- Beachten Sie die Sicherheitsanweisungen auf der Waschmittelverpackung.
- Platzieren Sie keine entflammaren Produkte oder Gegenstände, die mit entflammaren Produkten benetzt sind, im Gerät, auf dem Gerät oder in der Nähe des Geräts.
- Achten Sie darauf, dass alle Metallobjekte aus der Wäsche entfernt wurden.
- Stellen Sie keinen Behälter zum Auffangen möglicher Wasserlecks unter das Gerät. Wenden Sie sich an den autorisierten Kundendienst, wenn Sie Fragen zur Verwendung möglicher Zubehörteile haben.

2.5 Entsorgung



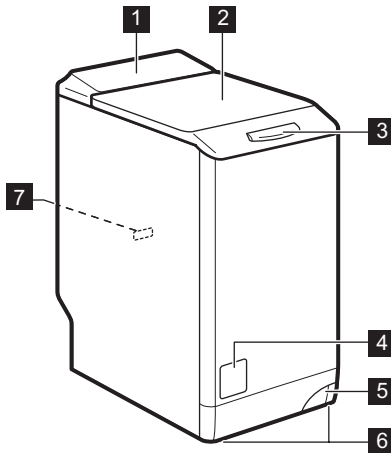
WARNUNG!

Verletzungs- und Erstickungsgefahr.

- Trennen Sie das Gerät von der Stromversorgung.
- Schneiden Sie das Netzkabel ab, und entsorgen Sie es.
- Entfernen Sie das Türschloss, um zu verhindern, dass sich Kinder oder Haustiere in dem Gerät einschliessen.

3. GERÄTEBESCHREIBUNG

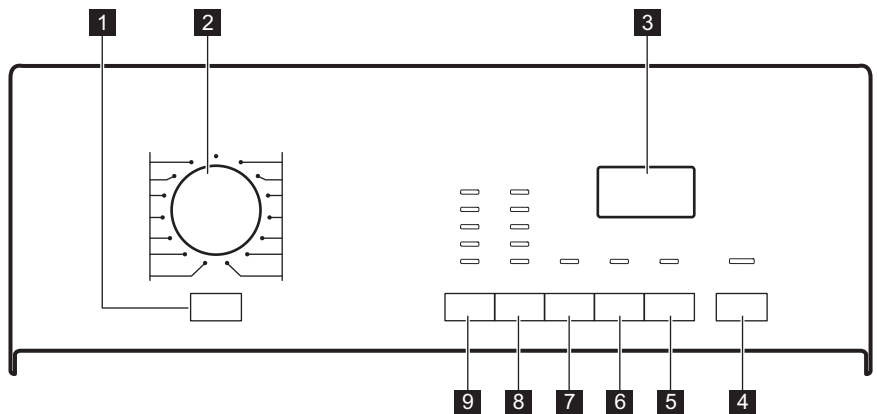
3.1 Geräteübersicht



- 1 Bedienblende
- 2 Deckel
- 3 Deckelgriff
- 4 Filter Ablaufpumpe
- 5 Hebel zum Bewegen des Geräts
- 6 Schraubfüße zum Ausrichten des Geräts
- 7 Typschild

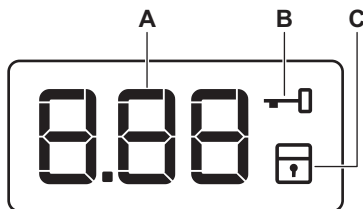
4. BEDIENFELD

4.1 Bedienfeldbeschreibung



- 1 Taste Ein/Aus (Ein/Aus)
- 2 Programmwahlschalter
- 3 Display
- 4 Taste Start/Pause (Start/Pause)
- 5 Taste Zeitvorwahl (Zeitvorwahl)
- 6 Taste Zeitsparen (Zeit Sparen)
- 7 Taste für Flüssigwaschmittel (Flüssig Dosierung)
- 8 Taste Schleudern (U./Min.)
- 9 Taste Temperatur (Temp.)


4.2 Display




Zeitbereich:

A	1.25	Programmdauer
	2h	Zeitvorwahl
	E20	Alarmcodes
	E r r	Fehlermeldung
	0	Wenn das Programm beendet ist.

Anzeige Tür verriegelt:

B		Sie können die Gerätetür nicht öffnen, solange diese Anzeige leuchtet.
		Wenn die Anzeige blinkt, kann die Gerätetür nicht geöffnet werden. Bitte warten Sie in diesem Fall einige Minuten, bevor Sie die Tür öffnen.
		Sie können die Tür erst öffnen, wenn diese Anzeige erlischt.


Kindersicherung:

C		Die Kontrolllampe leuchtet auf, wenn diese Funktion eingeschaltet ist.
---	--	--

5. PROGRAMMÜBERSICHT

Programm Temperaturbereich	Maximale Beladung Maximale Schleuderdrehzahl	Programmbeschreibung (Beladung und Verschmutzungsgrad)
Waschprogramme		
Koch/Bunt 95 °C - Kalt	6 kg 1000 U/min (L62069TL) 1200 U/min (L62260TL - L61264ETL)	Weiße und bunte Baumwollwäsche. Normal und leicht verschmutzt.

Programm Temperaturbereich	Maximale Beladung Maximale Schleuderdrehzahl	Programmbeschreibung (Beladung und Verschmutzungsgrad)
Koch/Bunt + Vorwäsche 95 °C - Kalt	6 kg 1000 U/min (L62069TL) 1200 U/min (L62260TL) - L61264ETL)	Weißer und bunter Baumwollwäsche. Stark und normal verschmutzt.
Koch/Bunt + Flecken 95 °C - 40 °C	6 kg 1000 U/min (L62069TL) 1200 U/min (L62260TL) - L61264ETL)	Weißer und farbbeständige Baumwollwäsche, stark verschmutzt. Stark verschmutzt.
Pflegeleicht 60 °C - Kalt	2.5 kg 1000 U/min (L62069TL) 1200 U/min (L62260TL) - L61264ETL)	Pflegeleichtes oder Mischgewebe. Normal verschmutzt.
Leichtbügeln 60 °C - Kalt	1 kg 1000 U/min	Pflegeleichte Textilien, die sanft gewaschen werden sollen. Normal und leicht verschmutzt. ¹⁾
Feinwäsche 40 °C - Kalt	2.5 kg 1000 U/min (L62069TL) 1200 U/min (L62260TL) - L61264ETL)	Feinwäsche aus Acryl, Viskose, Polyester. Normal verschmutzt.
Wolle/Seide 40 °C - Kalt	1 kg 1000 U/min (L62069TL) 1200 U/min (L62260TL) - L61264ETL)	Waschmaschinenfeste Wolle, handwaschbare Wolle und Feinwäsche mit dem „Handwäsche“-Pflegesymbol. ²⁾
Schleudern	6 kg 1000 U/min (L62069TL) 1200 U/min (L62260TL) - L61264ETL)	Schleudern der Wäsche und Abpumpen des in der Trommel verbliebenen Wassers. Alle Gewebearten.
Pumpen	6 kg	Abpumpen des in der Trommel verbliebenen Wassers. Alle Gewebearten.
Spülen	6 kg 1000 U/min (L62069TL) 1200 U/min (L62260TL) - L61264ETL)	Spülen und Schleudern der Wäsche. Alle Gewebearten.

Programm Temperaturbereich	Maximale Beladung Maximale Schleuderdrehzahl	Programmbeschreibung (Beladung und Verschmutzungsgrad)
Mix 20° 20 °C	2.5 kg 1000 U/min (L62069TL) 1200 U/min (L62260TL - L61264ETL)	Spezialprogramm für leicht verschmutzte Baumwollwäsche, Synthetik- oder Mischgewebe. Dieses Programm hilft den Energieverbrauch zu senken. Verwenden Sie ein Waschmittel für niedrige Temperaturen, um ein gutes Waschergebnis zu erzielen ³⁾ .
Jeans 60 °C - Kalt	3 kg 1000 U/min (L62069TL) 1200 U/min (L62260TL - L61264ETL)	Textilien aus Jeansstoff und Jersey. Auch für dunkle Wäschestücke.
20 Min. - 3 kg 40 °C - 30 °C	3 kg 1000 U/min (L62069TL) 1200 U/min (L62260TL - L61264ETL)	Teile aus Baumwolle oder Synthetik, die leicht verschmutzt sind oder nur einmal getragen wurden.
 Baumwolle Eco ⁴⁾ 60 °C - 40 °C	6 kg 1000 U/min (L62069TL) 1200 U/min (L62260TL - L61264ETL)	Weißer und farbechte Baumwollwäsche. Normal verschmutzt. Der Energieverbrauch verringert sich und die Dauer des Waschprogramms wird verlängert.

¹⁾ Um Knitterfalten in der Wäsche zu reduzieren, reguliert dieser Waschgang die Wassertemperatur und führt einen schonenden Wasch- und Schleudergang aus. Das Gerät führt zusätzliche Spülgänge aus.

²⁾ Während dieses Programms dreht sich die Trommel langsam, um einen schonenden Waschgang zu gewährleisten. Die Trommel scheint sich nicht oder nicht ordnungsgemäß zu drehen. Dies ist eine normale Funktion des Geräts.


³⁾ . Das Gerät führt eine kurze Heizphase aus, wenn die Wassertemperatur unter 20 °C beträgt. Das Gerät zeigt möglicherweise die Temperatureinstellung „Kalt“ an.


⁴⁾ **Standardprogramme für die auf dem Energie-Label angegebenen Verbrauchswerte.** Diese Programme sind gemäß Verordnung 1061/2010 die Standardprogramme „Baumwolle 60 °C“ bzw. „Baumwolle 40 °C“. Hinsichtlich des Energie- und Wasserverbrauchs für das Waschen normal verschmutzter Baumwollwäsche sind dies die effizientesten Programme.



Die Wassertemperatur in der Waschphase kann von der für das ausgewählte Programm angegebenen Temperatur abweichen.

Mögliche Programmkombinationen

Programm	U./Min.		Flüssig Dosierung	Extra Spülen ¹⁾	Zeit Sparen ²⁾	Zeitvorwahl
Koch/Bunt	■	■	■	■	■	■

Programm	U./Min.		Flüssig Dosier- ung	Extra Spü- len ¹⁾	Zeit Spa- ren ²⁾	Zeitvor- wahl
Koch/Bunt + Vorwäsche	■	■	■	■	■	■
Koch/Bunt + Flecken	■	■	■	■	■	■
Pflegeleicht	■	■	■	■	■	■
Pflegeleicht + Vorwäsche	■	■	■	■	■	■
Leichtbügeln	■	■	■	■	■	■
Feinwäsche	■	■	■	■	■	■
Wolle/Seide	■	■	■			■
Schleudern	■					■
Pumpen						
Spülen	■	■		■		■
Mix 20°	■	■	■	■		■
Jeans	■	■	■	■	■	■
20 Min. - 3 kg	■		■			■
Baumwolle Eco	■	■	■	■	■ ³⁾	■

1) Ist die Funktion Extra Spülen permanent eingeschaltet, führt das Gerät zusätzliche Spülgänge aus. Wenn Sie im Spülprogramm eine niedrige Schleuderdrehzahl einstellen, werden Schonspülgänge und ein kurzer Schleudergang durchgeführt.

2) Wenn Sie die Programmdauer verkürzen, empfehlen wir Ihnen die Wäschemenge zu verringern. Das Gerät kann zwar voll beladen werden, aber es werden keine optimalen Waschergebnisse erzielt.

3) Bei diesem Programm können Sie nur die Option Extra Kurz wählen.

6. VERBRAUCHSWERTE



Bei den in dieser Tabelle angegebenen Werten handelt es sich um Richtwerte. Folgende Faktoren können diese Werte verändern: Die Wäschart und -menge, die Wasser- und Raumtemperatur.



Am Programmstart zeigt das Display die Programmdauer für die maximale Beladung an. Während der Waschphase wird die Programmdauer automatisch berechnet und verringert sich möglicherweise beträchtlich, wenn die Wäsche weniger wiegt als die maximal zulässige Beladung. Zum Beispiel beträgt die maximale Beladung bei Baumwolle 60 °C 6 kg und die Programmdauer überschreitet 2 Stunden. Wiegt die tatsächliche Beladung 1 kg, verringert sich die Programmdauer auf unter 1 Stunde. Während das Gerät die tatsächliche Programmdauer berechnet, blinkt ein Punkt im Display.

Programme	Beladung (kg)	Energieverbrauch (kWh)	Wasserverbrauch (Liter)	Ungefähre Programmdauer (in Minuten)	Restfeuchte (%) ¹⁾
Koch/Bunt 60 °C	6	1,10	56	180	60 ²⁾ / 53 ³⁾
Koch/Bunt 40 °C	6	0,65	54	150	60 ²⁾ / 53 ³⁾
Pflegeleicht 40 °C	2.5	0,45	46	105	37 ²⁾ / 35 ³⁾
Feinwäsche 30 °C	2.5	0,55	46	90	37 ²⁾ / 35 ³⁾
Wolle/Seide 30 °C	1	0,35	50	65	32 ²⁾ / 30 ³⁾
Standardprogramme Baumwolle					
Standardprogramm Baumwolle 60 °C	6	0,79	47	248	60 ²⁾ / 53 ³⁾
Standardprogramm Baumwolle 60 °C	3	0,58	39	174	60 ²⁾ / 53 ³⁾
Standardprogramm Baumwolle 40 °C	3	0,48	38	169	60 ²⁾ / 53 ³⁾

¹⁾ Am Ende der Schleuderphase.

²⁾ Für Modell L62069TL.

³⁾ Für Modell L62260TL - L61264ETL.

Aus-Zustand (W)	Ein-Zustand (W)
0,48	0,48
Die in der Tabelle oben enthaltenen Informationen erfüllen die Verordnung (EG) 1015/2010 der Kommission zur Durchführung der Richtlinie EG/2009/125.	

7. OPTIONEN

7.1 Temp.

Wählen Sie diese Option zum Ändern der Standardtemperatur.

Anzeige ✖ = kaltes Wasser.

Die Kontrolllampe der eingestellten Temperatur leuchtet auf.

7.2 U./Min.

Mit dieser Option können Sie die Standard-Schleuderdrehzahl reduzieren.

Die Kontrolllampe der eingestellten Schleuderdrehzahl leuchtet auf.

Zusätzliche Schleuderoptionen:

Spülstopp

- Wählen Sie diese Option, um Knitterfalten zu vermeiden.
- Die entsprechende Kontrolllampe leuchtet auf.
- Das Waschprogramm ist beendet, aber es steht Wasser in der Trommel. Die Trommel dreht sich regelmäßig, um Knitterfalten in der Wäsche zu vermeiden.
- Der Deckel bleibt verriegelt. Sie müssen das Wasser abpumpen, um den Deckel entriegeln zu können.



Zum Abpumpen des Wassers siehe „Am Programmende“.

7.3 Flüssig Dosierung

Drücken Sie diese Taste zur Anpassung des Programms, wenn Sie Flüssigwaschmittel verwenden.

Die entsprechende Kontrolllampe leuchtet auf.

7.4 Extra Spülen

Mit dieser Option können Sie dem Waschprogramm Spülgänge hinzufügen.

Diese Option empfiehlt sich für Menschen, die unter Waschmittelallergien leiden, und in Gebieten mit weichem Wasser.

Die entsprechende Anzeige leuchtet auf.

7.5 Zeit Sparen

Mit dieser Option können Sie die Programmdauer verkürzen.

- Drücken Sie diese Taste einmal, um die Programmdauer für normal verschmutzte Wäsche zu verkürzen.
- Drücken Sie diese Taste zweimal, um Extra Kurz für nur gering verschmutzte Wäsche einzustellen.



Bei einigen Programmen kann jeweils nur eine dieser beiden Optionen eingestellt werden.

7.6 Zeitvorwahl

Mit dieser Option können Sie den Start eines Programms um 30 Minuten bis 20 Stunden verzögern.

Auf dem Display erscheint die entsprechende Anzeige und die Zeitvorwahl.

8. EINSTELLUNGEN

8.1 Kindersicherung

Diese Option verhindert, dass Kinder mit dem Bedienfeld spielen.

- Drücken Sie zum **Ein-/Ausschalten** dieser Option Flüssig Dosierung und Zeit Sparen gleichzeitig, bis die

Anzeige  **aufleuchtet/erlischt.**

Sie können diese Option einschalten:

- Nachdem Sie Start/Pause gedrückt haben: Die Optionen und der Programmwahlschalter sind gesperrt.
- Bevor Sie Start/Pause drücken: Das Gerät kann nicht starten.

8.2 Extra Spülen dauerhaft einschalten

Wenn Sie diese Option wählen, ist bei jeder neuen Programmauswahl die Funktion Extra Spülen eingeschaltet.

- Drücken Sie zum **Ein-/Ausschalten** dieser Option Zeit Sparen und Zeitvorwahl gleichzeitig, bis die Anzeige Extra Spülen **aufleuchtet/erlischt.**

9. REINIGEN SIE VOR DEM ERSTEN GEBRAUCH

1. Geben Sie eine kleine Waschmittelmenge in das Waschmittelfach für die Hauptwäsche.
2. Stellen Sie ein Koch-/Buntwäsche-Programm mit der höchsten

Temperatur ein und starten Sie das Programm mit leerer Trommel.

So werden alle eventuellen Verunreinigungen aus Trommel und Bottich entfernt.

10. TÄGLICHER GEBRAUCH

10.1 Einschalten des Geräts

1. Öffnen Sie den Wasserhahn.
2. Stecken Sie den Netzstecker in die Netzsteckdose.
3. Drücken Sie die Taste Ein/Aus, um das Gerät einzuschalten.

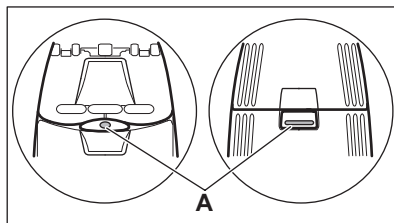
Es ertönt ein kurzes Signal.

10.2 Einfüllen der Wäsche

1. Öffnen Sie den Deckel.
2. Drücken Sie die Taste **A**. Die Trommel öffnet sich automatisch.
3. Geben Sie jedes Wäschestück einzeln in die Trommel.
4. Schütteln Sie jedes Wäschestück leicht aus, bevor Sie es in das Gerät legen.

Achten Sie darauf, nicht zu viel Wäsche einzufüllen.

5. Schließen Sie die Trommel und den Deckel.

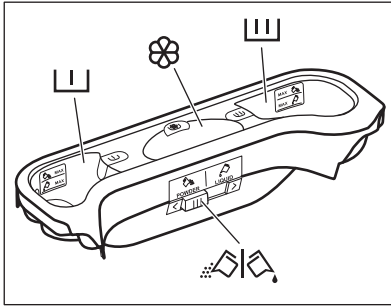


ACHTUNG!

Bevor Sie den Deckel schließen, achten Sie darauf, dass Sie die Trommel richtig verschließen.

10.3 Gebrauch von Wasch- und Pflegemitteln

Messen Sie Waschmittel und Weichspüler ab.



10.4 Waschmittelfächer








ACHTUNG!

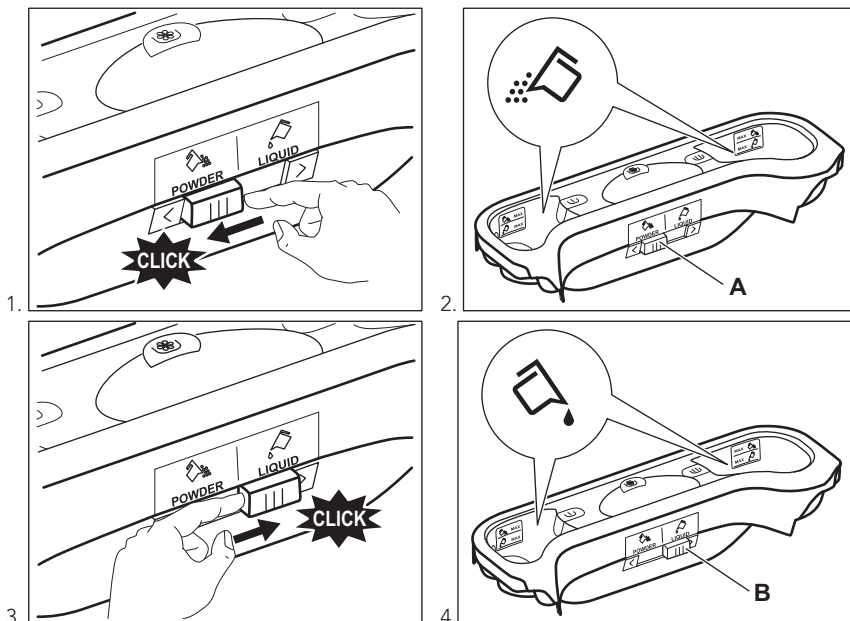
Verwenden Sie ausschließlich speziell für Waschmaschinen bestimmte Waschmittel.



Halten Sie sich immer an die Anweisungen auf der Verpackung der Waschmittelprodukte.

	<p>Waschmittelfach für die Vorwäsche. Füllen Sie nicht mehr Waschmittel (Pulver- oder Flüssigwaschmittel) ein als bis zu den Marken MAX.</p>
	<p>Waschmittelfach für die Hauptwäsche. Füllen Sie nicht mehr Waschmittel (Pulver- oder Flüssigwaschmittel) ein als bis zu den Marken MAX.</p>
	<p>Fach für flüssige Pflegemittel (Weichspüler, Stärke). Die Markierung  ist die Obergrenze für flüssige Pflegemittel.</p>
	<p>Klappe für Waschpulver oder Flüssigwaschmittel.</p>

10.5 Flüssigwaschmittel oder Waschpulver



- Position **A** für Waschpulver (Werkseinstellung).
- Position **B** für Flüssigwaschmittel.



Bei Verwendung von Flüssigwaschmitteln:

- Verwenden Sie keine Gelwaschmittel oder Flüssigwaschmittel mit dicker Konsistenz.
- Füllen Sie nicht mehr Flüssigwaschmittel ein als bis zur Obergrenze.

10.6 Einstellen eines Programms

1. Stellen Sie das Programm durch Drehen des Programmwahlschalters ein:
 - Die Kontrolllampe Start/Pause blinkt.
 - Im Display wird die Programmdauer angezeigt.
2. Ändern Sie ggf. die Temperatur, Schleuderdrehzahl und die Programmdauer, oder fügen Sie zur Auswahl stehende Optionen hinzu. Die Kontrolllampe der gewählten Option leuchtet auf, sobald die Option eingeschaltet wird.



Wenn Sie einen Fehler machen, erscheint im Display die Meldung **Err**.

10.7 Starten eines Programms ohne Zeitvorwahl

Drücken Sie die Taste Start/Pause, um das Programm zu starten.

Die entsprechende Kontrolllampe hört auf zu blinken und leuchtet dauerhaft. Das Programm startet, der Deckel ist verriegelt. Auf dem Display erscheint die Anzeige



Die Ablaufpumpe kann sich während des Wasserzulaufs eine kurze Zeit einschalten.

10.8 Verhalten des Gerätes



Etwa 15 Minuten nach dem Start des Programms:

- Das Gerät stellt automatisch die Programmdauer für die Menge der eingefüllten Wäsche in der Trommel ein, um perfekte Waschergebnisse in kurzer Zeit zu erzielen.
- Das Display zeigt die neue Dauer an.

10.9 Starten eines Programms mit Zeitvorwahl


1. Drücken Sie die Taste Zeitvorwahl wiederholt, bis das Display die gewünschte Zeitvorwahl anzeigt.
2. Drücken Sie die Taste Start/Pause. Das Gerät zählt die Zeit herunter. Nach Ablauf der Zeitvorwahl startet das Programm automatisch.



Sie können die Einstellung der Zeitvorwahl vor dem Einschalten des Geräts mit der Taste Start/Pause jederzeit abbrechen oder ändern.

10.10 Abbrechen der Zeitvorwahl

Abbrechen der Zeitvorwahl:

1. Drücken Sie die Taste Start/Pause, um die Maschine in den Pausenmodus zu schalten. Die zugehörige Kontrolllampe blinkt.
2. Drücken Sie die Taste Zeitvorwahl wiederholt, bis im Display  angezeigt wird.
3. Drücken Sie die Taste Start/Pause erneut, um das Programm sofort zu starten.

10.11 Unterbrechen eines Programms und Ändern einer Funktion

Einige Optionen können nur geändert werden, bevor sie durchgeführt werden.

1. Drücken Sie die Taste Start/Pause. Die zugehörige Kontrolllampe blinkt.
2. Ändern Sie die eingestellte Funktion.
3. Drücken Sie die Taste Start/Pause erneut.

Das Programm wird fortgesetzt.

10.12 Abbrechen eines Programms

1. Drehen Sie den Programmwahlschalter auf **Stop**, um das Programm abzubrechen.
2. Drehen Sie den Programmwahlschalter auf ein neues Waschprogramm. Sie können jetzt auch die verfügbaren Funktionen einstellen.



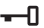
Vor dem Start des neuen Programms pumpt das Gerät das Wasser ab. Prüfen Sie, ob sich noch Waschmittel im Fach befindet. Füllen Sie anderenfalls Waschmittel ein.

10.13 Öffnen der Tür, wenn das Programm läuft



ACHTUNG!

Wenn die Temperatur und der Wasserstand in der Trommel zu hoch sind, leuchtet das

Türverriegelungssymbol  weiterhin und die Tür lässt sich nicht öffnen.

Öffnen Sie die Tür folgendermaßen:


1. Halten Sie die Ein/Aus-Taste einige Sekunden lang gedrückt, um das Gerät auszuschalten.
2. Warten Sie einige Minuten, bevor Sie die Tür vorsichtig öffnen.
3. Schließen Sie die Gerätetür.
4. Schalten Sie das Gerät ein und stellen Sie das Programm erneut ein.

10.14 Öffnen der Tür, wenn die Zeitvorwahl eingeschaltet ist

Während die Zeitvorwahl eingeschaltet ist, ist die Tür verriegelt.

So öffnen Sie die Gerätetür:

1. Drücken Sie die Taste Start/Pause.

Das Türverriegelungssymbol  erlischt im Display.

2. Öffnen Sie die Gerätetür.
3. Schließen Sie die Tür und drücken Sie die Taste Start/Pause.

Die Zeitvorwahl wird fortgesetzt.

10.15 Programmende

Wenn das Programm beendet ist, schaltet sich das Gerät automatisch aus. Falls Signaltöne eingeschaltet sind, ertönt ein Signalton.

Im Display leuchtet  und das Deckelverriegelungssymbol  erlischt.

Die Kontrolllampe der Taste Start/Pause erlischt.

1. Drücken Sie die Taste Ein/Aus, um das Gerät auszuschalten. Fünf Minuten nach Ende des Programms schaltet die Energiesparfunktion das Gerät automatisch aus.



Wenn Sie das Gerät wieder einschalten, sehen Sie im Display das Ende des letzten Programms. Drehen Sie den Programmwahlschalter, um ein neues Programm einzustellen.

2. Nehmen Sie die Wäsche aus dem Gerät.
3. Vergewissern Sie sich, dass die Trommel leer ist.
4. Lassen Sie die Tür offen, damit sich kein Schimmel und keine unangenehmen Gerüche bilden.
5. Schließen Sie den Wasserhahn.


10.16 Abpumpen des Wassers nach dem Programmende

Das Waschprogramm ist beendet, aber es steht Wasser in der Trommel:

Die Trommel dreht sich regelmäßig, um Knitterfalten in der Wäsche zu vermeiden.

Das Symbol der Deckelverriegelung  leuchtet. Der Deckel bleibt verriegelt.

Sie müssen das Wasser abpumpen, um den Deckel öffnen zu können:

1. Reduzieren Sie, falls erforderlich, die Schleuderdrehzahl.
2. Drücken Sie die Taste Start/Pause. Das Gerät pumpt das Wasser ab und schleudert.
3. Wenn das Programm beendet ist und die Türverriegelungsanzeige  erlischt, können Sie die Tür öffnen.
4. Halten Sie die Taste Ein/Aus einige Sekunden gedrückt, um das Gerät auszuschalten.



Nach etwa 18 Stunden pumpt das Gerät automatisch das Wasser ab und schleudert.

10.17 Option AUTO Standby

Über die Option AUTO Standby wird das Gerät in den folgenden Fällen automatisch ausgeschaltet, um den Energieverbrauch zu senken:

- Wenn Sie nicht innerhalb von 5 Minuten die Taste Start/Pause drücken.
Drücken Sie die Taste Ein/Aus, um das Gerät wieder einzuschalten.
- 5 Minuten nach Ende eines Waschprogramms.
Drücken Sie die Taste Ein/Aus, um das Gerät wieder einzuschalten.

Im Display wird das Ende des zuletzt eingestellten Programms angezeigt. Drehen Sie den Programmwahlschalter, um ein neues Programm einzustellen.

11. TIPPS UND HINWEISE



WARNUNG!

Siehe Kapitel Sicherheitshinweise.

11.1 Beladung

- Teilen Sie die Wäsche auf, in: Kochwäsche, Buntwäsche, Synthetik, Feinwäsche und Wolle.
- Halten Sie sich an die Anweisungen auf den Kleidungsetiketten.
- Waschen Sie weiße und bunte Wäsche nicht zusammen.
- Manche farbigen Textilien können beim ersten Waschen färben. Wir empfehlen, sie deshalb die ersten Male separat zu waschen.
- Knöpfen Sie Kopfkissen zu und schließen Sie Reißverschlüsse, Haken und Druckknöpfe. Schließen Sie Gürtel.
- Leeren Sie die Taschen und falten Sie die Wäscheteile auseinander.
- Wenden Sie mehrlagige Textilien, Wolle und bedruckte Wäschestücke vor dem Waschen.
- Entfernen Sie hartnäckige Flecken.
- Waschen Sie stark verschmutzte Bereiche mit einem speziellen Waschmittel.
- Seien Sie vorsichtig mit Gardinen. Entfernen Sie die Haken, oder stecken Sie die Gardinen in einen Beutel oder Kopfkissenbezug.
- Waschen Sie keine ungesäumten Wäschestücke und Wäschestücke mit Schnitten im Stoff in der Maschine. Waschen Sie kleine und/oder empfindliche Wäschestücke, wie Bügel-BHs, Gürtel, Strumpfhosen usw., in einem Wäschenetz.
- Eine sehr geringe Beladung kann in der Schleuderphase Probleme

verursachen. Verteilen Sie die Wäschestücke in diesem Fall mit der Hand neu und starten Sie die Schleuderphase erneut.

11.2 Hartnäckige Flecken

Für manche Flecken sind Wasser und Waschmittel nicht ausreichend.

Wir empfehlen, diese Flecken zu entfernen, bevor Sie die entsprechenden Textilien in das Gerät geben.

Spezial-Fleckentferner sind im Handel erhältlich. Verwenden Sie einen Spezial-Fleckentferner, der für den jeweiligen Fleckentyp und Gewebetyp geeignet ist.

11.3 Wasch- und Pflegemittel

- Verwenden Sie nur speziell für Waschmaschinen bestimmte Wasch- und Pflegemittel.
 - Waschpulver für alle Gewebeanarten,
 - Waschpulver für Feinwäsche (höchstens 40 °C) und Wolle,
 - Flüssigwaschmittel, vorzugsweise für Programme mit niedrigen Temperaturen (max. 60 °C) für alle Gewebeanarten oder nur speziell für Wolle.
- Mischen Sie nicht verschiedene Waschmittel.
- Verwenden Sie der Umwelt zuliebe nicht mehr als die angegebene Waschmittelmenge.
- Halten Sie sich an die Anweisungen auf der Verpackung dieser Produkte.
- Verwenden Sie die korrekten Produkte für Art und Farbe des Gewebes, Programmtemperatur und Verschmutzungsgrad.

- Ist Ihr Gerät nicht mit einer Klappe in der Waschmittelschublade ausgerüstet, geben Sie das Flüssigwaschmittel in eine Dosierkugel (vom Hersteller des Waschmittels).

11.4 Umwelttipps

- Stellen Sie zum Waschen normal verschmutzter Wäsche ein Programm ohne Vorwäsche ein.
- Waschen Sie immer mit der angegebenen maximalen Beladung.
- Benutzen Sie ggf. einen Fleckentferner, wenn Sie ein Programm mit niedriger Temperatur auswählen.
- Erkundigen Sie sich nach der Wasserhärte Ihres Hausanschlusses,

um die richtige Waschmittelmenge verwenden zu können.

11.5 Wasserhärte

Wenn die Wasserhärte Ihres Leitungswassers hoch oder mittel ist, empfehlen wir die Verwendung eines Enthärters für Waschmaschinen. In Gegenden mit weichem Wasser ist die Zugabe eines Enthärters nicht erforderlich.

Wenden Sie sich an Ihr örtliches Wasserversorgungsunternehmen, um die Wasserhärte in Ihrem Gebiet zu erfahren.

Verwenden Sie die richtige Menge Wasserenthärter. Halten Sie sich an die Anweisungen auf der Verpackung des Produkts.

12. REINIGUNG UND PFLEGE



WARNUNG!

Siehe Kapitel Sicherheitshinweise.

12.1 Reinigen der Außenseiten

Reinigen Sie das Gerät nur mit warmem Wasser und mit etwas Spülmittel. Reiben Sie alle Oberflächen sorgfältig trocken.



ACHTUNG!

Verwenden Sie keinen Alkohol, keine Lösungsmittel und keine Chemikalien.

12.2 Entkalken

Wenn die Wasserhärte Ihres Leitungswassers hoch oder mittel ist, empfehlen wir die Verwendung eines Entkalkers für Waschmaschinen.

Überprüfen Sie regelmäßig, dass sich kein Kalk und keine Rostpartikel in der Trommel absetzen.

Verwenden Sie zur Entfernung von Rost nur Spezialprodukte für Waschmaschinen. Führen Sie die Entkalkung nicht gleichzeitig mit einer Wäsche durch.



Halten Sie sich immer an die Anweisungen auf der Verpackung des Produkts.

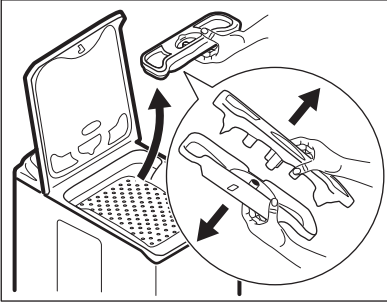
12.3 Waschgang zur Pflege der Maschine

Bei Waschprogrammen mit niedrigen Temperaturen kann etwas Waschmittel in der Trommel zurückbleiben. Führen Sie regelmäßig einen Waschgang zur Pflege der Maschine durch:

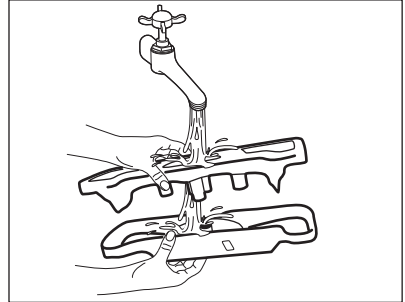
- Nehmen Sie die Wäsche aus der Trommel.
- Starten Sie ein Programm für Koch-/Buntwäsche mit der maximalen Temperatur und einer kleinen Menge Waschmittel.

12.4 Reinigen der Waschmittelschublade

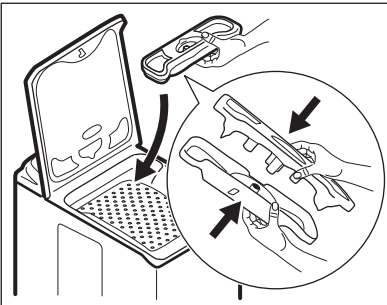
1.



2.



3.



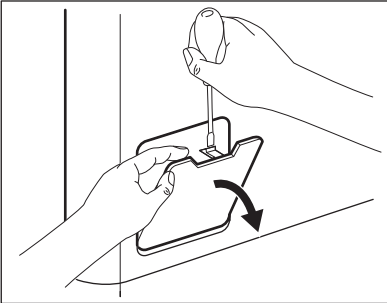
12.5 Reinigen des Ablauffilters



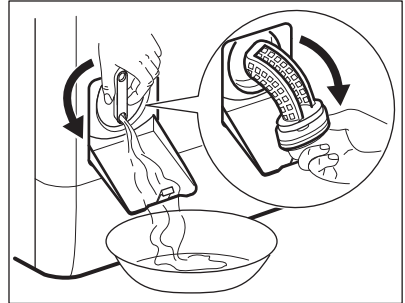
WARNUNG!

Reinigen Sie den Ablauffilter nicht, wenn das Wasser im Gerät heiß ist.

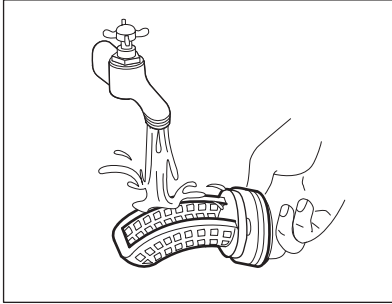
1.



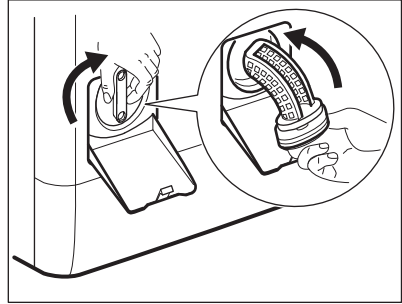
2.



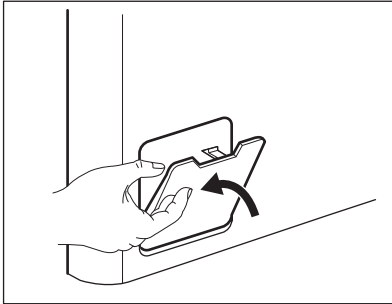
3.



4.

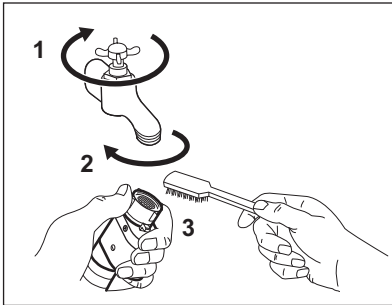


5.

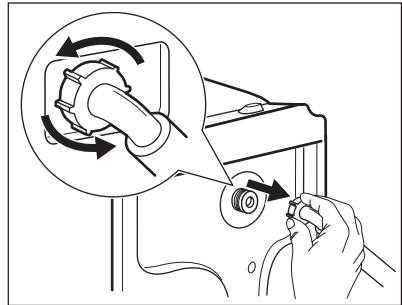


12.6 Reinigen des Zulaufschlauchs und Ventilfilters

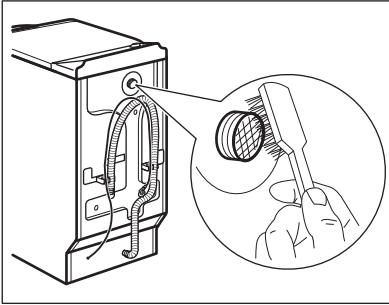
1.



2.



3.



12.7 Notentleerung

Das Gerät kann aufgrund einer Funktionsstörung das Wasser nicht abpumpen.

In diesem Fall führen Sie die Schritte (1) bis (5) unter „Reinigen des Ablauffilters“ durch. Reinigen Sie bei Bedarf die Pumpe.

12.8 Frostschutzmaßnahmen

Falls das Gerät in einem Bereich installiert ist, in dem die Temperatur unter 0 °C sinken kann, entfernen Sie das im Zulaufschlauch und in der Ablaufpumpe verbliebene Wasser.

1. Ziehen Sie den Netzstecker aus der Netzsteckdose.
2. Schließen Sie den Wasserhahn.
3. Stecken Sie die beiden Enden des Zulaufschlauchs in einen Behälter

13. FEHLERSUCHE



WARNUNG!

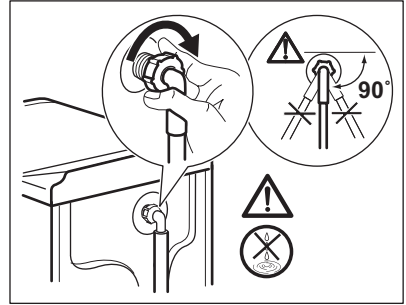
Siehe Kapitel Sicherheitshinweise.

13.1 Einleitung

Das Gerät startet nicht oder stoppt während des Betriebs.

Versuchen Sie zunächst selbst eine Lösung für das Problem zu finden (siehe Tabelle). Wenn Sie keine Lösung finden, wenden Sie sich an den autorisierten Kundendienst.

4.



und lassen Sie das Wasser aus dem Schlauch fließen.

4. Leeren Sie die Ablaufpumpe. Siehe Notentleerungsverfahren.
5. Befestigen Sie den Zulaufschlauch wieder, wenn die Ablaufpumpe entleert ist.



WARNUNG!

Stellen Sie sicher, dass die Temperatur über 0 °C liegt, bevor Sie das Gerät wieder einschalten. Der Hersteller ist nicht für Schäden verantwortlich, die auf zu niedrige Temperaturen zurückzuführen sind.

Bei einigen Problemen ertönt ein Signalton und im Display wird ein Alarmcode angezeigt:

- **E10** - Der Wassereinfluss in das Gerät funktioniert nicht ordnungsgemäß.
- **E20** - Das Gerät pumpt das Wasser nicht ab.
- **E40** - Der Gerätedeckel oder die Trommeltüren stehen offen oder sind nicht richtig geschlossen. Überprüfen Sie beide!

- **EHO** - Die Stromzufuhr ist nicht konstant. Warten Sie, bis die Netzspannung wieder konstant ist.
- **EFO** - Das Aqua-Control-System ist eingeschaltet. Schalten Sie das Gerät aus und drehen Sie den Wasserhahn zu. Wenden Sie sich an den autorisierten Kundendienst.

**WARNUNG!**

Schalten Sie das Gerät aus, bevor Sie die Überprüfungen vornehmen.

13.2 Mögliche Fehler

Problem	Mögliche Abhilfe
Das Programm startet nicht.	Vergewissern Sie sich, dass der Netzstecker in die Netzsteckdose eingesteckt ist.
	Vergewissern Sie sich, dass der Deckel geschlossen ist.
	Vergewissern Sie sich, dass im Sicherungskasten keine Sicherung ausgelöst hat.
	Überzeugen Sie sich, dass Start/Pause gedrückt wurde.
	Wenn die Zeitvorwahl eingestellt ist, brechen Sie die Zeitvorwahl ab oder warten Sie, bis sie abgelaufen ist.
Der Wassereinlauf in das Gerät funktioniert nicht ordnungsgemäß.	Schalten Sie die Kindersicherung aus, falls sie eingeschaltet ist.
	Vergewissern Sie sich, dass der Wasserzulauf geöffnet ist.
	Vergewissern Sie sich, dass der Wasserdruck der Wasserversorgung nicht zu niedrig ist. Diese Information erhalten Sie von Ihrem Wasserversorger.
	Vergewissern Sie sich, dass der Wasserzulauf nicht verstopft ist.
	Überzeugen Sie sich, dass der Filter des Zulaufschlauchs und der Filter des Ventils nicht verstopft sind. Siehe „Reinigung und Pflege“.
	Vergewissern Sie sich, dass der Zulaufschlauch nicht geknickt oder zu stark gekrümmt ist.
	Vergewissern Sie sich, dass der Wasserzulaufschlauch ordnungsgemäß angebracht ist.
Das Wasser, das in das Gerät einläuft, wird sofort abgepumpt.	Vergewissern Sie sich, dass sich der Ablaufschlauch in der richtigen Höhe befindet. Der Schlauch ist möglicherweise zu niedrig positioniert.
Das Gerät pumpt das Wasser nicht ab.	Vergewissern Sie sich, dass der Siphon nicht verstopft ist.
	Vergewissern Sie sich, dass der Ablaufschlauch nicht geknickt oder zu stark gekrümmt ist.

Problem	Mögliche Abhilfe
	Vergewissern Sie sich, dass der Ablauffilter nicht verstopft ist. Reinigen Sie ggf. den Filter. Siehe „Reinigung und Pflege“.
	Vergewissern Sie sich, dass der Wasserablaufschlauch ordnungsgemäß angebracht ist.
	Haben Sie ein Programm ohne Abpumpphase gewählt, stellen Sie das Abpumpprogramm ein.
	Haben Sie ein Programm mit Spülstopp gewählt, stellen Sie das Abpumpprogramm ein.
Das Gerät schleudert nicht oder das Waschprogramm dauert länger als gewöhnlich.	Stellen Sie das Schleuderprogramm ein.
	Vergewissern Sie sich, dass der Ablauffilter nicht verstopft ist. Reinigen Sie ggf. den Filter. Siehe „Reinigung und Pflege“.
	Verteilen Sie die Wäschestücke mit der Hand neu und starten Sie die Schleuderphase erneut. Das Problem kann durch eine Unwucht verursacht worden sein.
Es befindet sich Wasser auf dem Boden.	Vergewissern Sie sich, dass alle Wasseranschlüsse vollkommen dicht sind, damit kein Wasser austreten kann.
	Vergewissern Sie sich, dass der Wasserablaufschlauch keine Beschädigungen aufweist.
	Verwenden Sie ein geeignetes Waschmittel in der richtigen Menge.
Der Deckel des Geräts lässt sich nicht öffnen.	Vergewissern Sie sich, dass das Waschprogramm beendet ist.
	Stellen Sie das Abpump- oder Schleuderprogramm ein, wenn sich noch Wasser in der Trommel befindet.
Das Gerät macht ungewöhnliche Geräusche.	Stellen Sie sicher, dass das Gerät richtig ausgerichtet ist. Siehe hierzu „Montage“.
	Überzeugen Sie sich, dass das Verpackungsmaterial und/oder die Transportsicherungen entfernt wurden. Siehe hierzu „Montage“.
	Füllen Sie mehr Wäsche ein. Die Beladung ist möglicherweise zu gering.
Das Programm ist kürzer als die angezeigte Zeit.	Das Gerät berechnet eine neue Programmdauer entsprechend der Beladung. Siehe Abschnitt „Verbrauchswerte“.
Das Programm ist länger als die angezeigte Zeit.	Wenn die Wäsche ungleich in der Trommel verteilt ist, verlängert sich die Programmdauer. Dies ist ein normales Verhalten des Geräts.

Problem	Mögliche Abhilfe
Die Waschergebnisse sind nicht zufriedenstellend.	Erhöhen Sie die Waschmittelmenge oder benutzen Sie ein anderes Waschmittel.
	Entfernen Sie vor dem Waschgang hartnäckige Flecken mit einem Spezialprodukt.
	Achten Sie darauf, die richtige Temperatur einzustellen.
	Verringern Sie die Beladung.
Sie können keine Option einstellen.	Achten Sie darauf, dass Sie nur die gewünschte(n) Taste(n) berühren.

Schalten Sie das Gerät nach der Überprüfung wieder ein. Das Programm wird an der Stelle fortgesetzt, an der es unterbrochen wurde.

Tritt das Problem erneut auf, wenden Sie sich an den autorisierten Kundendienst.

Wenn im Display andere Alarmcodes angezeigt werden. Schalten Sie das Gerät aus und wieder ein. Tritt das Problem erneut auf, wenden Sie sich an den autorisierten Kundendienst.

14. TECHNISCHE DATEN

Abmessungen	Breite/Höhe/Tiefe/ Gesamttiefe	400 mm/ 890 mm/ 600 mm/ 600 mm
Elektrischer Anschluss	Spannung	230 V
	Gesamtleistung	2200 W
	Sicherung	10 A
	Frequenz	50 Hz
Die Schutzverkleidung gewährleistet einen Schutz gegen das Eindringen von festen Fremdkörpern und Spritzwasser (Feuchtigkeit), außer an den Stellen, an denen das Niederspannungsgerät keinen Schutz gegen Feuchtigkeit besitzt.		IPX4
Wasserdruck	Mindestens	0,5 bar (0,05 MPa)
	Höchstens	8 bar (0,8 MPa)
Wasseranschluss ¹⁾		Kaltwasser
Maximale Beladung	Baumwolle	6 kg
Energieeffizienzklasse		A+++
Schleuderdrehzahl	Höchstens	1000 U/min (L62069TL)
		1200 U/min (L62260TL - L61264ETL)


¹⁾ Schließen Sie den Zulaufschlauch an einen Wasserhahn mit einem 3/4"-Außengewinde an.

15. UMWELTTIPPS

Recyceln Sie Materialien mit dem Symbol

 Entsorgen Sie die Verpackung in den entsprechenden Recyclingbehältern.

Recyceln Sie zum Umwelt- und Gesundheitsschutz elektrische und elektronische Geräte. Entsorgen Sie

Geräte mit diesem Symbol  nicht mit dem Hausmüll. Bringen Sie das Gerät zu Ihrer örtlichen Sammelstelle oder wenden Sie sich an Ihr Gemeindeamt.

www.aeg.com/shop



108863201-A-202014

