

-
- I** CAPPASPIRANTE - Istruzioni per l'uso
 - D** DUNSTABZUGSHAUBE - Gebrauchsanweisung
 - E** CAMPANA EXTRACTORA - Manual de utilización
 - F** HOTTE DE CUISINE - Notice d'utilisation
 - GB** COOKER HOOD - User instructions
 - NL** AFZUIGKAP - Gebruiksaanwijzing
 - P** COIFA ASPIRANTE - Manual do usuário

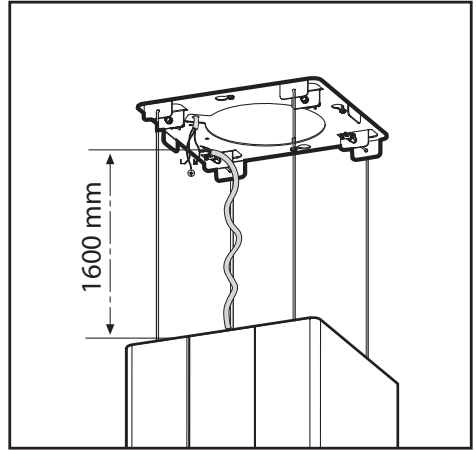
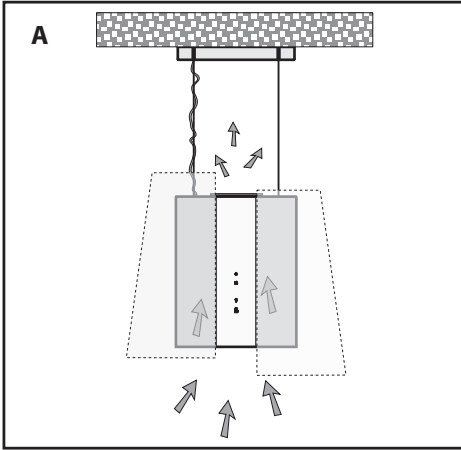


Fig.1

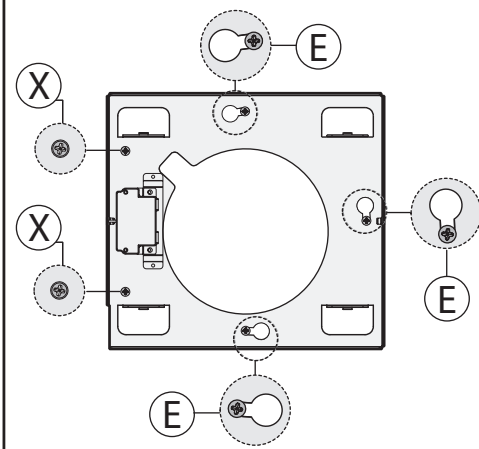
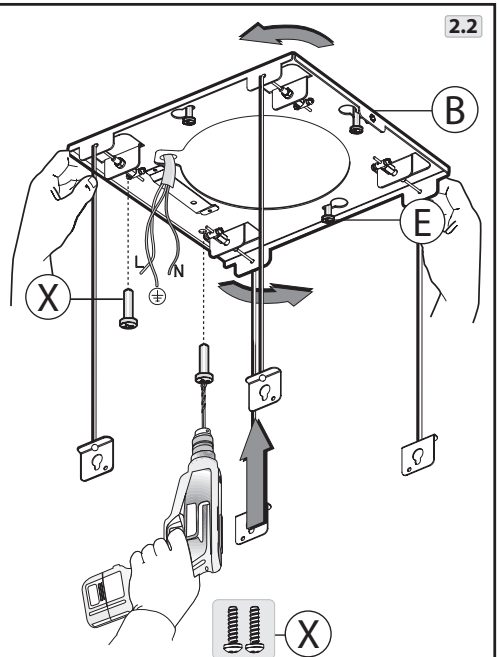
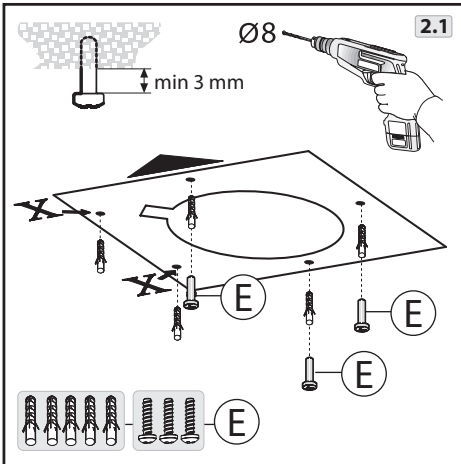


Fig.2

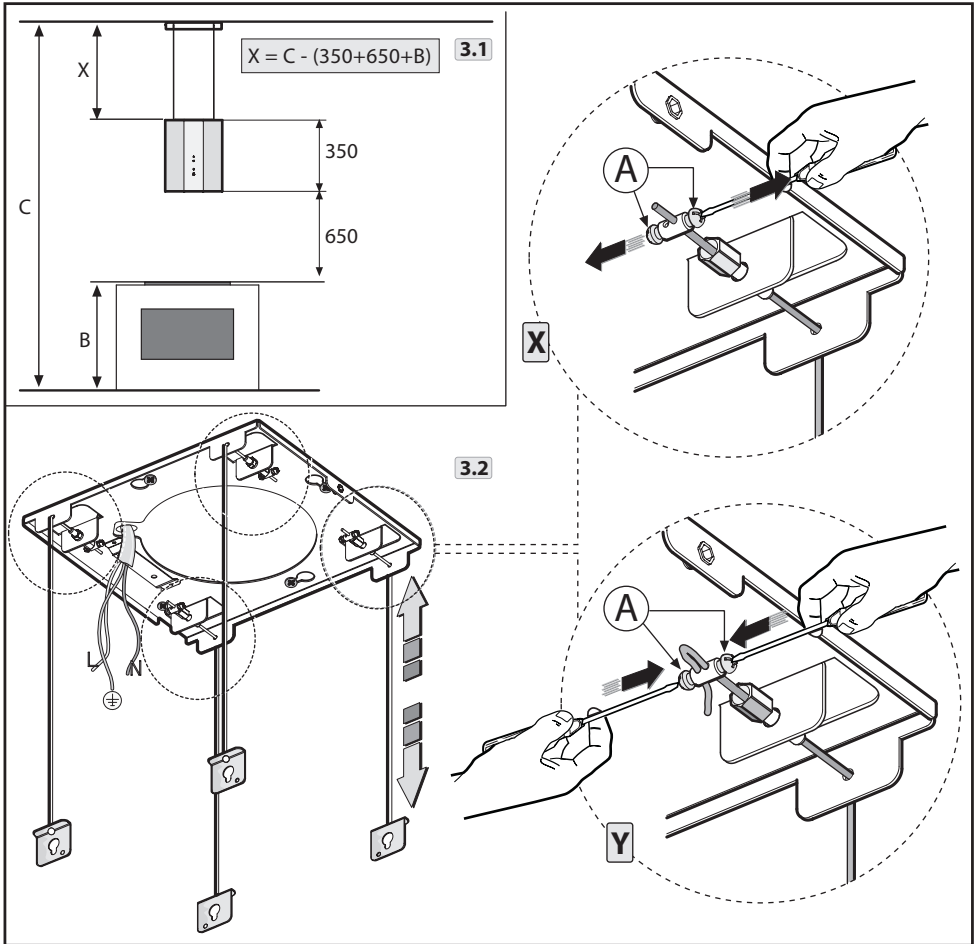


Fig.3

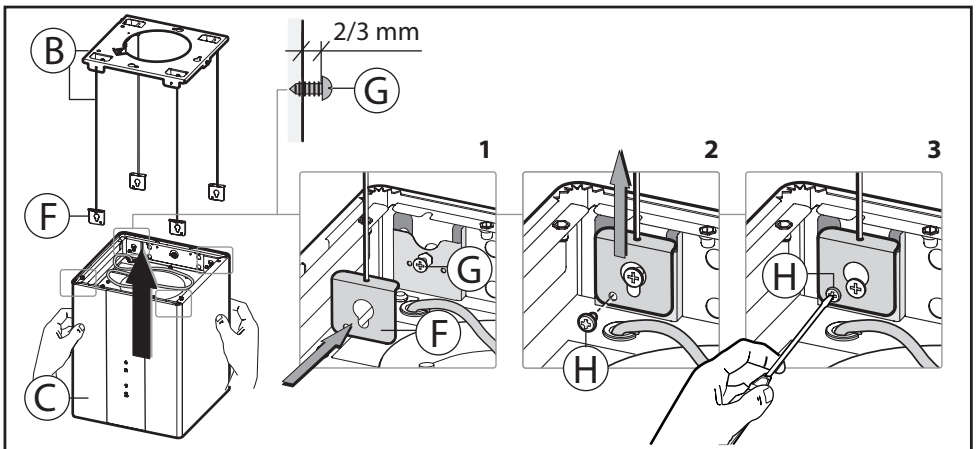


Fig.4

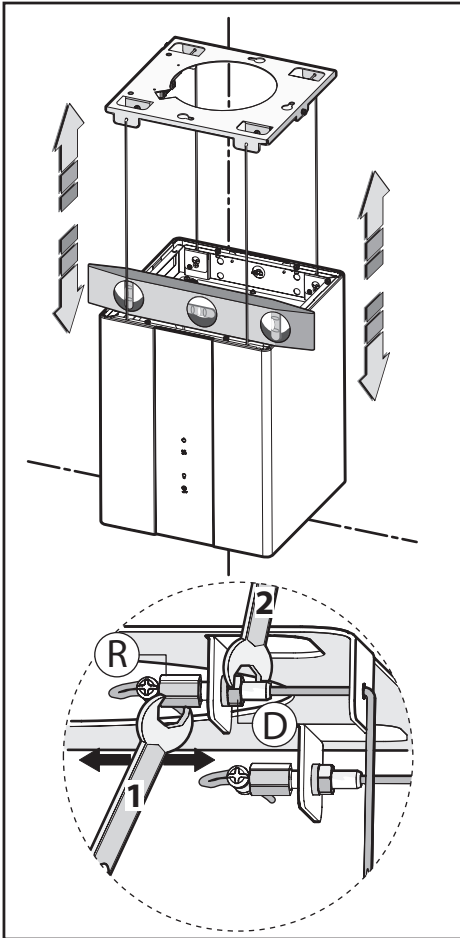


Fig.5

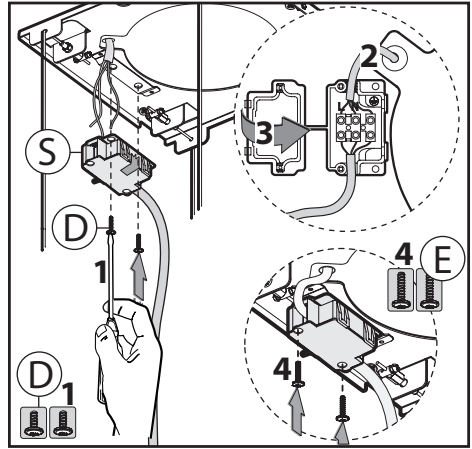


Fig.6

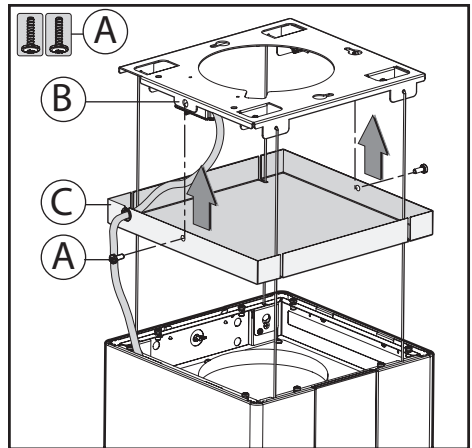


Fig.7

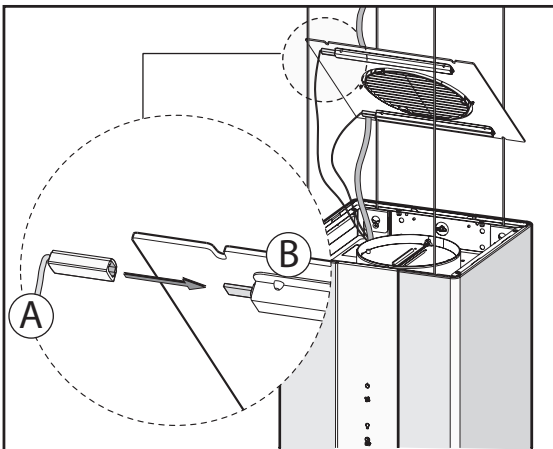


Fig.8

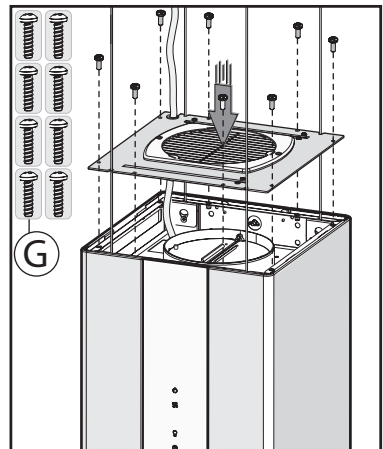


Fig.9

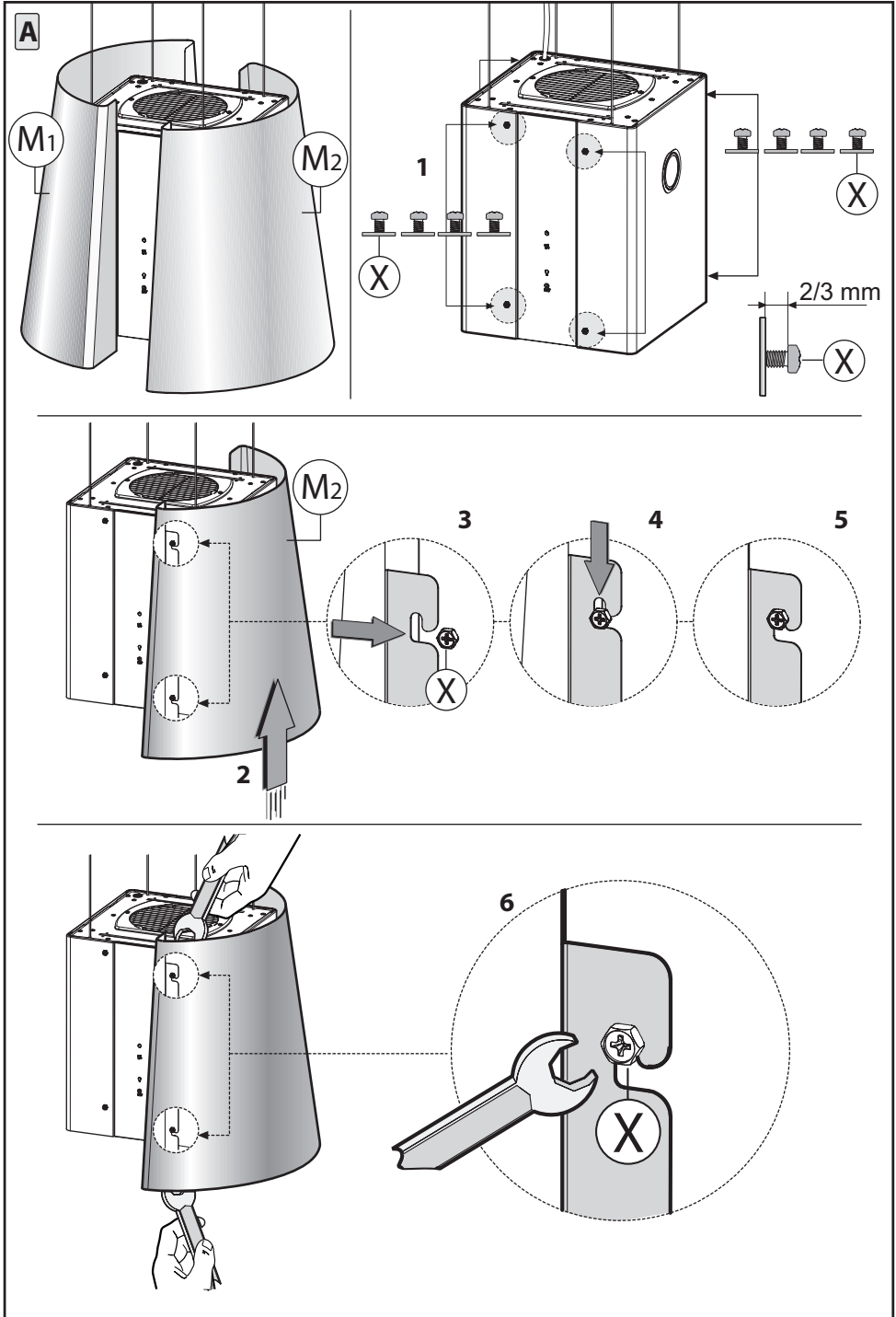


Fig.10

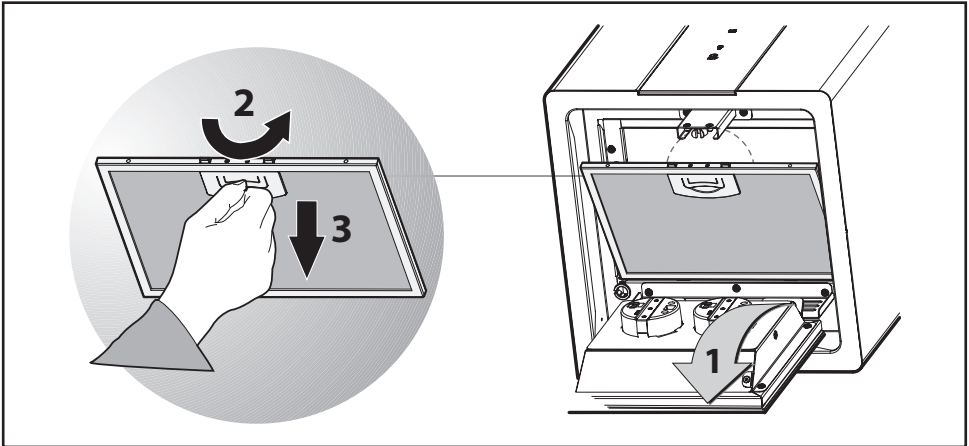


Fig.11

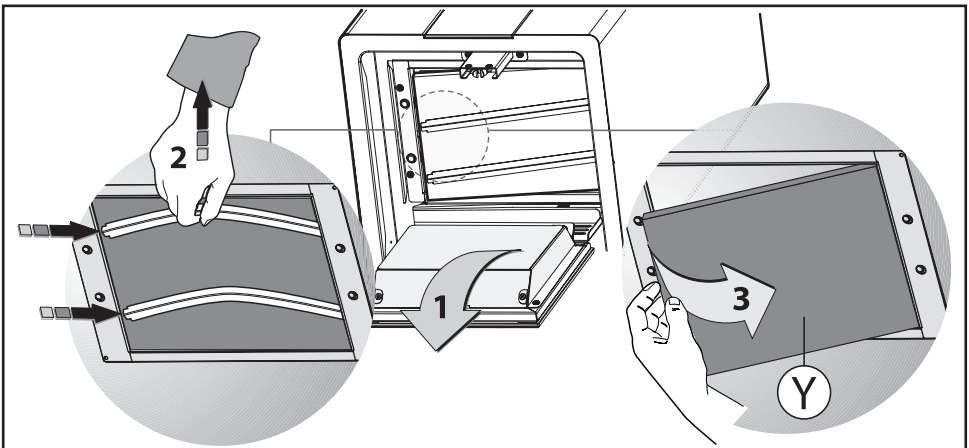


Fig.12

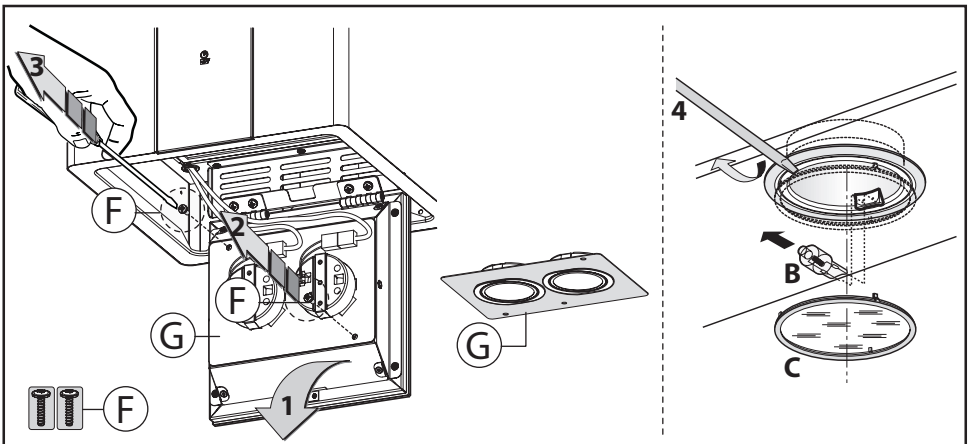


Fig.13

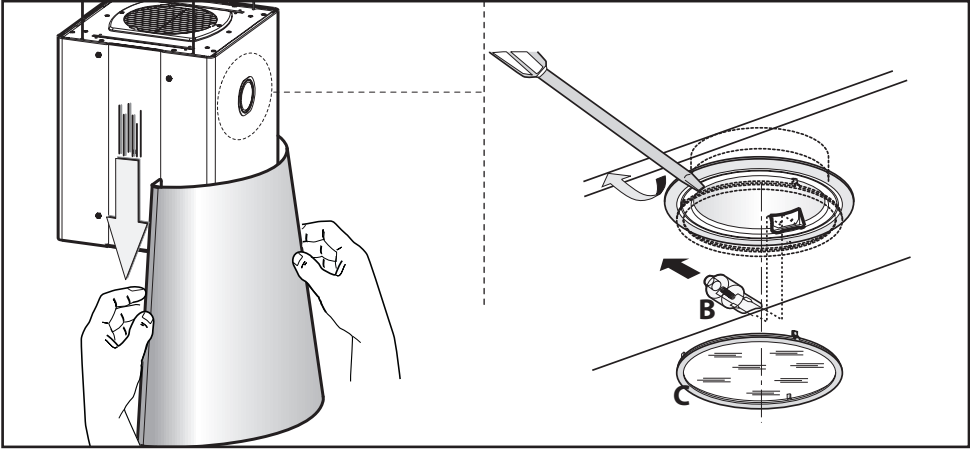


Fig.14

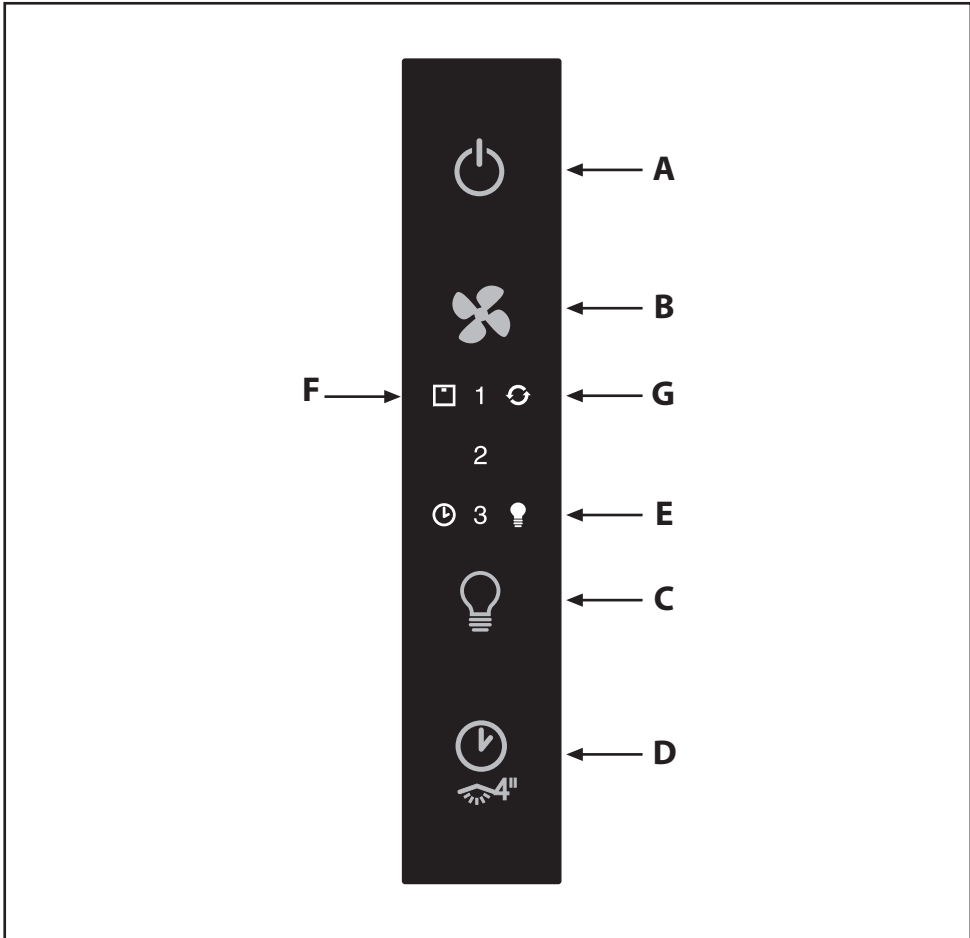


Fig.15

GENERALITÀ

Leggere attentamente il contenuto del presente libretto in quanto fornisce importanti indicazioni riguardanti la sicurezza di installazione, d'uso e di manutenzione. Conservare il libretto per ogni ulteriore consultazione. L'apparecchio è stato progettato per uso in versione filtrante (riciclo aria all'interno - Fig.1A)

AVVERTENZE PER LA SICUREZZA

1. Fare attenzione se funzionano contemporaneamente una cappa aspirante e un bruciatore o un focolare dipendenti dall'aria dell'ambiente ed alimentati da un'energia diversa da quella elettrica, in quanto la cappa aspirando toglie all'ambiente l'aria di cui il bruciatore o il focolare necessita per la combustione. La pressione negativa nel locale non deve superare i 4 Pa (4x10⁻⁵ bar). Per un funzionamento sicuro, provvedere quindi ad un'opportuna ventilazione del locale. Per l'evacuazione esterna attenersi alle disposizioni vigenti nel vostro paese.

Prima di allacciare il modello alla rete elettrica:

- Controllare la targa dati (posta all'interno dell'apparecchio) per accertarsi che la tensione e potenza siano corrispondenti a quella della rete e la presa di collegamento sia idonea. In caso di dubbio interpellare un elettricista qualificato.
- Se il cavo di alimentazione è danneggiato, esso deve essere sostituito da un cavo o un assieme speciale disponibile presso il costruttore o il suo servizio assistenza tecnica.
- Collegare il dispositivo all'alimentazione attraverso una spina con **fusibile 3A** o ai due fili della bifase protetti da un **fusibile 3A**.


2. Attenzione!

In determinate circostanze gli elettrodomestici possono essere pericolosi.

- A) Non cercare di controllare i filtri con la cappa in funzione.**
- B) Non toccare le lampade e le zone adiacenti, durante e subito dopo l'uso prolungato dell'impianto di illuminazione.**
- C) E' vietato cuocere cibi alla fiamma sotto la cappa.**
- D) Evitare la fiamma libera, perché dannosa per i filtri e pericolosa per gli incendi.**
- E) Controllare costantemente i cibi fritti per evitare che l'olio surriscaldato prenda fuoco.**
- F) Prima di effettuare qualsiasi manutenzione, disinserire la cappa dalla rete elettrica.**
- G) Questo apparecchio non è destinato all'utilizzo da parte di bambini o persone che necessitano di supervisione.**
- H) Controllare che i bambini non giochino con l'apparecchio.**
- I) Quando la cappa viene utilizzata contemporaneamente ad apparecchi che bruciano gas o altri combustibili, il locale deve essere adeguatamente ventilato.**
- L) Se le operazioni di pulizia non vengono eseguite nel rispetto delle istruzioni, esiste il rischio che si sviluppino un incendio.**

Questo apparecchio è contrassegnato in conformità alla Direttiva Europea 2002/96/EC, Waste Electrical and Electronic Equipment (WEEE). Assicurandosi che questo prodotto sia

smaltito in modo corretto, l'utente contribuisce a prevenire le potenziali conseguenze negative per l'ambiente e la salute.


Il simbolo  sul prodotto o sulla documentazione di accompagnamento indica che questo prodotto non deve essere trattato come rifiuto domestico ma deve essere consegnato presso l'idoneo punto di raccolta per il riciclaggio di apparecchiature elettriche ed elettroniche. Disfarsene seguendo le normative locali per lo smaltimento dei rifiuti. Per ulteriori informazioni sul trattamento, recupero e riciclaggio di questo prodotto, contattare l'idoneo ufficio locale, il servizio di raccolta dei rifiuti domestici o il negozio presso il quale il prodotto è stato acquistato.

ISTRUZIONI PER L'INSTALLAZIONE

Le operazioni di montaggio e collegamento elettrico devono essere effettuate da personale specializzato.

• Collegamento elettrico

Nota! Controllare la targa dati posta all'interno dell'apparecchio:

- Se sulla targa **NON** compare il simbolo  eseguire le istruzioni inerenti alla classe di isolamento I.

Classe di isolamento I**Attenzione:**

Questo apparecchio è costruito in **classe I**, perciò deve essere collegato alla presa di terra (fig. 6).

L'allaccio alla rete elettrica deve essere eseguito come segue:

MARRONE = **L** linea

BLU = **N** neutro

GIALLO / VERDE =  terra

Il cavo neutro deve essere collegato al morsetto con il simbolo **N** mentre il cavo **GIALLO/VERDE**, deve essere collegato al morsetto vicino al simbolo di terra .

Attenzione:

Nell'operazione di collegamento elettrico assicurarsi che la presa di corrente sia munita di collegamento di terra.

Dopo il montaggio della cappa, fare attenzione che la posizione della presa di alimentazione elettrica sia facilmente raggiungibile. Nel caso di collegamento diretto alla rete elettrica è necessario interporre tra l'apparecchio e la rete un interruttore onnipolare con apertura minima tra i contatti di 3 mm, dimensionato al carico e rispondente alle norme vigenti.

• Se il piano di cottura che si utilizza è elettrico, a gas o ad induzione, la distanza minima fra questo e la parte più bassa della cappa deve essere di almeno **65 cm**. Se dovesse essere usato un tubo di connessione composto di due o più parti, la parte superiore deve essere all'esterno di quella inferiore. Non collegare lo scarico della cappa ad un condotto in cui circoli aria calda o utilizzato per evacuare fumi degli apparecchi alimentati da un'energia diversa da quella elettrica.

Attenzione! Questo prodotto è fornito solo in versione **FILTRANTE**.

• Montaggio della cappa

- Posizionare la dima di foratura sul soffitto facendo attenzione che la freccia sia posizionata nello stesso lato del comando

dell'apparecchio (Fig.2.1).

Effettuare i 5 fori Ø8 al soffitto ed avvitare le 3 viti **E** senza tirarle completamente facendo attenzione a non inserire le viti nei fori contrassegnati con una **X** sulla dima di foratura (le viti e tasselli ad espansione devono essere idonei al tipo di muro).

- Prendere la struttura **B** (Fig.2.2) ed inserirla sulle 3 viti non avvitate completamente in corrispondenza delle 3 asole.

Fare una piccola rotazione per l'incastro (Fig.2.2).

- Avvitare la quarta e la quinta vite **X** e tirare le altre 3 restanti in modo che la struttura **B** sia bloccata definitivamente.

Per regolare l'altezza del cavo fare riferimento alle quote indicate in (Fig.3.1)

- Per regolare il cavo bisogna prima allentare le 2 viti **A** del morsetto come indicato in figura 3.2 (X).

- Una volta regolata la lunghezza del cavo serrare le 2 viti **A** come indicato in figura 3.2 (Y).

- Accoppiare il corpo cappa **C** e la struttura **B** in corrispondenza delle 4 asole **F** e le 4 viti **G** (non completamente tirate) figura 4 - fase 1.

- Appoggiare il corpo cappa sulle 4 asole figura 4 - fase 2

- Avvitare le 4 viti **G** e fissare definitivamente la struttura **B** alla cappa **C** con le 4 viti di sicurezza **H** figura 4 - fase 3.

- Con l'ausilio di una livella allineare la cappa agendo sulle viti di regolazione **R** come indicato in figura 5.

- Una volta allineata la cappa, per permettere il bloccaggio definitivo della vite di regolazione **R**, serrare il dado **D** come indicati in fig.5.

- Prima di effettuare il **collegamento elettrico**, fissare la scatola **S** alla staffa con le 2 viti **D** figura 6 - fase 1.

- Aprire il coperchio della scatola **S** rimuovendo il nastro adesivo.

- Effettuare l'allaccio alla rete elettrica come indicato in figura 6 - fase 2.

- Richiudere il coperchio della scatola **S** figura 6 - fase 3, e fissare con le due viti **E** figura 6 - fase 4

- Prendere la cornice estetica **C** e tramite le 2 viti **A** fissarla alla struttura **B** fig.7.

Attenzione! In base al modello che si possiede, il prodotto potrebbe essere dotato di **LUCI DI CORTESIA OPTIONAL**, prima di fissare il cupolino al corpo cappa effettuare il collegamento delle luci come indicato in figura 8.

- Far passare il cavo di alimentazione sull'asola del cupolino indicato in figura 9.

- Prendere il cupolino e fissarlo alla cappa con le 8 viti **G** come indicato in figura 9.

- Se il **vostro modello è come quello indicato in figura.10** occorre fissare il mantello decorativo **M1 - M2**.

- In corrispondenza del corpo cappa ci sono 4(dx)+4 (sx) viti **X** non completamente tirate figura 10 - fase 1, prendere il mantello decorativo **M2** e farlo scorrere fino ad agganciarlo all'asola fase 2-3-4-5.

- Prendere una chiave inglese idonea alle viti **X** e serrare le viti per il fissaggio definitivo del mantello decorativi **M2**.

- Ripetere la stessa operazione per il mantello **M1**.

1.1 Versione filtrante

- Prima di procedere alla sostituzione del **filtro rigenerabile**, aprire il pannello estetico come indicato in figura 11-fase1.

- Togliere il filtro antigrasso tirando la maniglia come indicato in figura 11- fase 2-3.

- Rimuovere le staffe dalla sede, tirandole verso l'esterno. (Fig.12).

Diversamente dagli altri filtri al carbone attivo, questo filtro rigenerabile può essere lavato e riutilizzato per circa altre 12-15 volte.

Con un normale uso della cappa, questo filtro deve essere pulito ogni 2-3 mesi. Il filtro può essere lavato nella

lavastoviglie alla massima temperatura utilizzando un comune detergente per lavastoviglie.

Dopo il lavaggio, per riattivare il filtro rigenerabile è necessario asciugarlo nel forno a 100° per 15-20 minuti.

Il filtro conserverà la sua capacità di assorbimento dell'odore per tre anni, dopo i quali dovrà essere sostituito.

USO E MANUTENZIONE

• Si raccomanda di mettere in funzione l'apparecchio prima di procedere alla cottura di un qualsiasi alimento. Si raccomanda di lasciar funzionare l'apparecchio per 15 minuti dopo aver terminato la cottura dei cibi, per un'evacuazione completa dell'aria viziata.

Il buon funzionamento della cappa è condizionato da una corretta e costante manutenzione; una particolare attenzione deve essere data al filtro antigrasso e al filtro al carbone attivo.

• Il **filtro antigrasso** ha il compito di trattenere le particelle grasse in sospensione nell'aria, pertanto è soggetto ad intasarsi in tempi variabili relativamente all'uso dell'apparecchio.

- Per prevenire il pericolo di eventuali incendi, al massimo ogni 2 mesi è necessario lavare i filtri antigrasso, per i quali è possibile utilizzare anche la lavastoviglie.

- Dopo alcuni lavaggi, si possono verificare delle alterazioni del colore. Questo fatto non dà diritto a reclamo per l'eventuale loro sostituzione.

In caso di inadempienza delle istruzioni di sostituzione e di lavaggio si può verificare il rischio di incendio dei filtri antigrasso.

• I **filtri al carbone attivo** servono per depurare l'aria che viene rimessa nell'ambiente. La saturazione del carbone attivo dipende dall'uso più o meno prolungato dell'apparecchio, dal tipo di cucina e dalla regolarità con cui viene effettuata la pulizia del filtro antigrasso.

• Pulire frequentemente tutti i depositi sul ventilatore e sulle altre superfici, usando un panno inumidito con alcool denaturato o detersivi liquidi neutri non abrasivi.

ATTENZIONE!

Prima di procedere alla sostituzione delle lampade alogene aprire il pannello estetico figura 13 - fase 1, svitare le due viti **F** alzare il pannello **G** come indicato in figura 13 - fase 2-3.

- **Sostituzione delle lampade alogene** (Fig.13 - fase 4).

Per sostituire le lampade alogene **B** togliere il vetrino **C** facendo leva sulle apposite fessure.

Sostituire con lampade dello stesso tipo.

Attenzione: non toccare la lampadina a mani nude.

Optional !

Come **optional** il prodotto può essere fornito con le lampade alogene laterali figura 14.

Per la sostituzione occorre smontare il mantello decorativo **M1** o **M2** e ripetere le stesse operazioni indicate in fig.13 - fase 4 "**Sostituzione delle lampade alogene**".

• **Comandi (Fig.15):**

NOTA: Con questo comando è possibile controllare l'apparecchio anche con un telecomando da richiedere come accessorio.

Tasto Power (A)= Il tasto di accensione/spengimento accende e spegne l'intera cappa (motore e luci).

Azionando il tasto il motore parte in 1°vel.

Tasto Fan speed (B)= Dalla posizione OFF, premere una volta

per la 1° velocità, due volte per la 2° velocità, tre volte per la 3° velocità. Per inserire la velocità intensiva premere il tasto per 5 sec. in qualsiasi stato si trovi la cappa. Ad ogni velocità si accende solo ed esclusivamente il led indicante la velocità impostata. La velocità intensiva è indicata dal led della velocità 3° che lampeggia. Durata della velocità intensiva 10 min. dopodiché la cappa torna all'ultima velocità impostata.

Per togliere la velocità intensiva premere il tasto power e la cappa si spegne, oppure premere il tasto Fan speed e la velocità torna a quella precedentemente impostata.

Tasto light (C)= I livelli delle luci sono tre: alto, medio, basso.

Dalla posizione spento spingere una volta per il livello alto, due volte per il livello medio, tre volte per il livello basso, quattro volte per spegnere le luci.

Il livello delle luci ha un andamento ciclico: alto ,medio, basso, spento.

ATTENZIONE! Questa funzione è disponibile solo con le lampade alogene e **NON** con le lampade a LED.

Tasto timer (D)= Con qualsiasi velocità inserita (esclusa la vel. Intensiva) premendo il tasto si attiva la funzione timer per 15 min. Al termine del conteggio la cappa si spegne (motore ed eventuali luci accese).

Se il prodotto acquistato è dotato degli **optional** quali le **luci di cortesia** o **faretto laterali** per poterli accendere basta tenere premuto il tasto Timer per 4 secondi, per spegnerli eseguire la stessa operazione.

Spia luci (E)= La spia luci si accende quando le luci sono accese a qualsiasi livello

Spia filtri (F)= Dopo 30 h di funzionamento il led della spia filtri si accende senza lampeggiare e si devono lavare i filtri antigrasso. Reset della funzione avviene (a cappa spenta) premendo il tasto Fan speed per 5 sec. Fatta questa operazione il led della segnalazione filtri si spegne e l'impostazione delle 30 h riparte da zero.

Dopo 120h il led lampeggia continuamente. Vuol dire che si devono sostituire i filtri carbone (se montati). Reset della funzione avviene (a cappa spenta) premendo per 5 sec. il tasto Fan speed . Fatta questa operazione il led della segnalazione si spegne e l'impostazione riparte da zero.

Spia aria pulita (G)= Con la cappa spenta, premendo per 5 sec. il tasto Power (A), si attiva la funzione clean air. Questa accende il motore alla 1° velocità per 10 min. ogni ora. La spia si accende e rimane fissa e il led della 1° velocità si accende. Nei rimanenti 50 min. la spia lampeggia. La funzione si disattiva premendo qualsiasi tasto a parte le luci.

SI DECLINA OGNI RESPONSABILITÀ PER EVENTUALI DANNI PROVOCATI DALLA INOSSERVANZA DELLE SUDETTE AVVERTENZE

ALLGEMEINES

Diese Anleitung bitte aufmerksam durchlesen, da sie wichtige Sicherheitshinweise zur Installation, zum Gebrauch und zur Wartung enthält. Die Anleitung für eventuelle zukünftige Konsultationen aufbewahren. Das Gerät wurde zum Gebrauch in Filtrationsversion (innerer Luftumlauf - **Abb.1A**).

SICHERHEITSHINWEISE

1. Vorsicht ist geboten, wenn gleichzeitig eine Abzugshaube und ein raumluftabhängiger Boiler oder ein offenes Feuer in Betrieb sind, die von einer anderen Energiequelle als Strom versorgt werden, da die Küchenhaube die Raumluft absaugt, die auch der Boiler oder das Feuer zur Verbrennung benötigen. Der Unterdruck im Raum darf den Wert von 4 Pa (4x10⁻⁵ bar) nicht übersteigen. Um einen sicheren Betrieb der Abzugshaube zu gewährleisten, ist daher immer auf eine ausreichende Belüftung des Raumes zu achten. Bei der Ableitung der Luft nach aussen müssen die nationalen Vorschriften eingehalten werden.

Vor Anschluss des Modells an das Stromnetz :

- kontrollieren Sie das Typenschild an der Geräteinnenseite um sich zu vergewissern, ob Spannung und Stromstärke der des Stromnetzes entsprechen und die Steckdose geeignet ist. Im Zweifelsfall wenden Sie sich bitte an einen qualifizierten Elektriker.

- Sollte das Speisekabel beschädigt sein, ist es durch ein anderes - beim Hersteller oder dessen Kundendienst erhältliches - Kabel oder mit einem speziellen Bausatz - zu ersetzen.

- Das Gerät muss mittels eines Steckers mit **3A-Sicherung** oder über die beiden Drähte des Zweiphasenanschlusses, die durch eine **3A-Sicherung** geschützt sind, an die Stromversorgung angeschlossen werden.

2. Achtung !

Elektrogeräte können unter gewissen Umständen gefährlich sein!

A) Niemals die Filter kontrollieren, wenn die Dunstabzugshaube in Betrieb ist.

B) Die Lampen und die umliegenden Bereiche nicht während oder nach längerer Benutzung des Lichts berühren.

C) Es ist verboten, Speisen unter der Dunstabzugshaube zu flambieren.

D) Offene Flammen sind unbedingt zu vermeiden, da diese die Filter beschädigen und einen Brand verursachen können.

E) Beim Frittieren sind die Speisen ständig zu kontrollieren, um eine Entzündung von überhitztem Öl zu verhindern.

F) Vor jeglichen Wartungsarbeiten unbedingt den Netzstecker aus der Steckdose entfernen.

G) Das Gerät sollte nicht von kleinen Kindern oder gebrechlichen Personen ohne Beaufsichtigung benutzt werden.


H) Kleine Kinder sollten beaufsichtigt werden, um sicherzugehen, dass sie nicht mit dem Gerät spielen.

I) Der Raum muss über eine hinreichende Belüftung verfügen, wenn die Dunstabzugshaube mit anderen gas- oder brennstoffbetriebenen Geräten gleichzeitig verwendet wird.

L) Es besteht Brandgefahr, wenn die Reinigung nicht entsprechend den Anleitungen durchgeführt wird.

Dieses Gerät ist gemäß der EU-Richtlinie 2002/96/EC, Waste Electrical Electronic Equipment (WEEE) gekennzeichnet. Sorgen Sie bitte dafür, dass das Gerät korrekt entsorgt wird, der Benutzer trägt dazu bei, den potentiellen negativen Folgen für Umwelt und Gesundheit vorzubeugen.

Das auf dem Produkt oder auf den Begleitpapieren

befindliche Symbol  sagt aus, dass dieses Produkt nicht wie normaler Hausmüll behandelt werden darf, sondern dass es einer geeigneten Sammelstelle für das Recycling der elektrischen und elektronischen Geräte zugeführt werden muss. Entsorgen Sie bitte das Altgerät gemäß der lokalen Richtlinien. Für weitere Informationen hinsichtlich der Behandlung, der Wiederverwertung und des Recycling des Produkts wenden Sie sich bitte an die zuständige lokale Stelle, an die Sammelstelle für Hausmüll, oder an den Händler, bei dem Sie das Gerät erworben haben.

INSTALLATIONSANLEITUNG

Montage und Anschluss müssen von einem Fachmann durchgeführt werden.

• Elektroanschluss

Hinweis! Kontrollieren Sie das im Gerät angebrachte Typenschild:

- Ist auf dem Typenschild NICHT das Symbol  angeführt, folgen Sie den Anweisungen zur Isolierklasse I.


Isolierklasse I**Achtung:**

Bei dem Gerät handelt es sich um ein Gerät der **Klasse I**, und muss demnach an einen Erdleiter angeschlossen werden.

Der Elektroanschluss ist wie folgt vorzunehmen:

BRAUN = L Leiter

BLAU = N Nullleiter

GELB/GRÜN =  Erdleiter

Das Nullleiterkabel muss an Klemme **N** angeschlossen werden, das **GELB/GRÜNE** Kabel dagegen an die neben dem Erdleiter-Symbol befindliche Klemme .

Achtung:

Stellen Sie beim elektrischen Anschluss bitte sicher, dass die Steckdose über einen Erdanschluss verfügt.

Achten Sie bitte darauf, dass die Steckdose nach installierter Dunstabzugshaube leicht zugänglich ist.

Im Falle eines Direktanschlusses an das Stromnetz muss zwischen Gerät und Netzleitung ein allpoliger Schalter mit einer Kontaktweite von mindestens 3 mm, der der Belastung und den geltenden Richtlinien entspricht, installiert werden.

• Falls das benutzte Kochfeld ein Elektro-, Gas- oder Induktionsfeld ist, muss der Mindestabstand zwischen diesem und dem untersten Teil der Dunstabzugshaube mindestens **65 cm** betragen. Falls ein Verbindungsrohr verwendet wird, das aus zwei oder mehr Teilen zusammengesetzt ist, muss der obere Teil über den unteren gestülpt werden. Auf keinen Fall darf das Abluftrohr der Küchenhaube an ein Rohr

angeschlossen werden, in dem Warmluft zirkuliert oder das zur Entlüftung von Geräten verwendet wird, die an eine andere Energiequelle als an Strom angeschlossen sind.

Achtung! Dieses Produkt ist nur in der Version als Umlufthaube verfügbar.

• Montage der Abzugshaube

Achtung! Dieses Produkt ist nur in der Version als Umlufthaube verfügbar.

• Montage der Umlufthaube

- Die Bohrungsschablone an der Decke positionieren; achten Sie dabei darauf, dass der Pfeil in dieselbe Richtung der Gerätebedienung zeigt (**Abb.2.1**).

Die 5 Bohrungen Ø8 an der Decke ausführen und die 3 Schrauben **E** anbringen ohne sie dabei vollständig festzuziehen; achten Sie dabei darauf, die Schrauben nicht in eine durch ein **X** auf der Bohrungsschablone gekennzeichnetes Loch einzufügen (die Schrauben und die Spreizdübel müssen für den Mauertyp geeignet sein).

- Die Struktur **B** (**Abb.2.2**) nehmen und sie mit den 3 Ösen in die 3 (nicht vollständig angezogen) Schrauben einfügen. Eine leichte Drehung zum Einrasten ausführen (**Abb.2.2**).

- Die vierte und fünfte Schraube **X** anbringen und die anderen 3 jetzt festziehen, um die endgültige Blockierung der Struktur **B** zu erhalten.

Zur Einstellung der Kabellänge nimmt man Bezug auf die Werte in (**Abb.3.1**).

- um die Kabellänge einzustellen, muss man die 2 Schrauben **A** der Klemme wie in Abbildung 3.2 (**X**) dargestellt, lockern.

- Nach der Einstellung der Kabellänge zieht man die 2 Schrauben **A** wie in Abbildung 3.2 (**Y**) dargestellt, wieder fest.

- Das Haubengehäuse **C** und die Struktur **B** in über die 4 Ösen **F** und die 4 Schrauben **G** verbinden (nicht vollständig angezogen) Abbildung 4 - Phase 1.

- Das Haubengehäuse in Übereinstimmung mit den 4 Ösen bringen, siehe Abb. 4 - Phase 2.

- Die 4 Schrauben **G** festziehen und die Struktur **B** endgültig an der Haube **C** mit den 4 Sicherheitsschrauben **H** anbringen, siehe Abb. 4 - Phase 3.

- Mithilfe einer Wasserwaage nivelliert man die Haube und wirkt dabei auf die Einstellschrauben **R** ein, siehe Abb. 5.

- Nach der Ausrichtung der Haube, muss man, um die Einstellschraube **R**, endgültig zu blockieren, die Mutter **D** festziehen, siehe Abb.5.

- Vor dem elektrischem Anschluss befestigt man den Kasten **S** am Bügel mit den 2 Schrauben **D** siehe Abb. 6 - Phase 1.

- Den Deckel des Kastens **S** öffnen, indem man das Klebeband entfernt.

- Den Stromanschluss gemäß den Angaben in Abbildung - Phase 2 ausführen.

- Den Deckel des Kastens **S** Abb. 6 - Phase 3, schließen und die beiden Schrauben **E** befestigen, Abb. 6 - Phase 4

- Jetzt den Zierrahmen **C** mit den 2 Schrauben **A** an der Struktur **B** befestigen, Abb.7.

Achtung! Je nach Modell, das man erstanden hat, kann das Gerät auch über eine **BELEUCHTUNG OPTIONAL** verfügen, bevor man daher die Kuppel am Gehäuse befestigt, muss man den Anschluss der Beleuchtung wie in Abb. 8 durchführen.

- Man zieht das Versorgungskabel durch die Öse der Kuppel, siehe Abb. 9.

- Man nimmt die Kuppel und befestigt sie an der Haube mit den 8 Schrauben **G**, siehe Abb. 9.

- Wenn Ihr Modell dem in Abb.10 dargestelltem entspricht,

befestigt man jetzt die Zierverkleidung **M1 - M2**.

- In Übereinstimmung mit dem Haubengehäuse befinden sich 4 (rechts)+4 (links) Schrauben **X**, die nicht vollständig festgezogen sind. Abb. 10 - Phase 1; man nimmt jetzt die Zierverkleidung **M2** und fügt sie in die Öse bis sie einrastet, Phase 2-3-4-5.

- Mit einem für die Schrauben **X** geeigneten Engländerei zieht man die Schrauben zur Befestigung der Zierverkleidung **M2** endgültig fest.

- Dieselbe Operation für die Verkleidung **M1** wiederholen.

• Umlufthaube

- Vor dem Auswechseln des **regenerierbaren Filters** muss das Zierraster geöffnet werden.

- Man entfernt das Aluminiumpaneel, indem man an den Griffen zieht, siehe Abb. 11.

- Man nimmt die Bügel aus ihrem Sitz, indem man sie nach außen zieht. (Abb.12).

• Anders als der traditionelle Kohlefilter kann dieser Kohlefilter 12 - 15 Mal gewaschen und so reaktiviert werden.

Bei normalem Gebrauch der Dunstabzugshaube sollte der Filter alle 2 bis 3 Monate einmal gewaschen werden. Der Filter kann im Geschirrspüler auf höchster Temperatur und Benutzung herkoemmlchen Geschirrspüelmittels gewaschen werden.

Nach dem Waschen trocknen Sie den Filter im Backofen bei 100°C fuer 10 bis 15 Minuten, um ihn zu reaktivieren. Der Filter wird seine Eigenschaften zur Geruchsbeeitigung fuer ca. 3 Jahre behalten. Nach diesem Zeitraum sollte er ausgetauscht werden.

BENUTZUNG UND WARTUNG

• Es wird empfohlen, die Dunstabzugshaube schon vor Kochbeginn der Speisen einzuschalten. Es wird weiterhin empfohlen, das Gerät nach Beendigung des Kochvorgangs noch 15 Minuten weiterlaufen zu lassen, um den vollständigen Abzug der Kochdünste zu gewährleisten.

Die Leistungsfähigkeit der Dunstabzugshaube hängt entscheidend von der Sorgfalt und Regelmäßigkeit der Wartung ab, insbesondere die des Fettfilters und die des Aktivkohlefilters.

• **Der Fettfilter** hat die Aufgabe, die in den Kochdünsten enthaltenen Fettpartikel zurückzuhalten. Er ist demnach der Verschmutzung besonders ausgesetzt und sollte, je nach Gebrauch und Kochgewohnheiten, in mehr oder weniger langen Zeitabschnitten gereinigt werden.

- Um der Brandgefahr vorzubeugen, müssen maximal alle 2 Monate die Fettfilter gewaschen werden. Das geht auch mit der Spülmaschine.

- Nach einigen Waschgängen können Farbveränderungen auftreten. Hieraus resultiert jedoch kein Anspruch auf kostenlosen Ersatz derselben.

Durch Nichteinhaltung der Vorgaben hinsichtlich des Austauschs und der Reinigung der Fettfilter kann Brand verursacht werden.

• **Die Aktivkohlefilter** dienen dazu, die Luft zu reinigen, die wieder in den Raum zurückgeführt wird.

Die Sättigung der Aktivkohle hängt von der mehr oder minder langen Nutzungsdauer der Dunstabzugshaube, von der Art der zubereiteten Speisen und von der mehr oder weniger häufigen Reinigung des Fettfilters ab.

• Reinigen Sie die Haube innen und außen regelmäßig mit Spiritus oder einem neutralen Flüssigreiniger ohne Scheuermittel.

ACHTUNG!

Vor dem Auswechseln der Halogenlampen muss das Zierpaneel Abb. 13 - Phase 1 geöffnet werden, die beiden Schrauben **F** gelöst werden und das Plättchen **G** angehoben werden, siehe Abb. 13 - Phase 2-3.

• **Austausch der Halogenlampen** (Abb. 13 - Phase 4).

Nehmen Sie zum Austausch der Halogenlampe **B** die Glasabdeckung **C** (an den kleinen Schlitz anheben) ab.

Tauschen Sie die Lampe durch eine desselben Typs aus.

Achtung: Fassen Sie die Halogenlampe nicht mit bloßen Händen an.

Optional

Als Optional kann das Gerät mit seitlich angebrachten Halogenlampen geliefert werden, siehe Abb.14.

Zum Auswechseln muss die Zierverkleidung **M1** oder **M2** abmontiert werden, dann geht man wie in Abb.13 - Phase 4 **“Auswechseln der Halogenlampen“** vor.

• **Bedienung: (Abb.15)**

HINWEIS: Dieses Gerät kann auch mit einer Fernbedienung gesteuert werden, das Sie als Zubehörteil bestellen können.

Taste Power (A)= Die Einschalt-/Ausschalttaste schaltet die gesamte Dunstabzugshaube (Motor und Lichter) ein und aus.

Durch Betätigung der Taste läuft der Motor auf Geschwindigkeitsstufe 1 an.

Taste Fan speed (B)= Aus der OFF-Position für die 1. Geschwindigkeitsstufe einmal drücken, für die 2. Stufe zweimal und für die 3. Stufe dreimal. Um die Intensivgeschwindigkeit einzufügen, die Taste 5 Sekunden drücken, unabhängig davon, in welchen Zustand sich die Dunstabzugshaube befindet. Bei jeder Geschwindigkeit leuchtet ausschließlich die Led zur eingestellten Geschwindigkeit auf. Die Intensivgeschwindigkeit wird von der aufleuchtenden Led der Geschwindigkeitsstufe 3 angezeigt. Die Intensivgeschwindigkeit dauert 10 Min., anschließend kehrt die Dunstabzugshaube zu der letzten eingestellten Geschwindigkeit zurück.

Um die Intensivgeschwindigkeit auszuschalten, drücken Sie die Taste Power (die Dunstabzugshaube schaltet sich aus); oder drücken Sie die Taste Fan speed, woraufhin die Geschwindigkeit zu der zuvor eingestellten Stufe zurückkehrt. Geschwindigkeit der Dunstabzugshaube mit zyklischem Verlauf.

Taste Light (C)= Die Lichtstufen sind drei: Hoch, mittel, niedrig.

Aus ausgeschalteter Stellung den Schalter einmal für die hohe Lichtstufe drücken; zweimal für die mittlere Stufe, dreimal für die niedrige Stufe und viermal, um die Lichter auszuschalten.

Die Lichtstufe hat einen zyklischen Verlauf: hoch, mittel, niedrig, ausgeschaltet.

ACHTUNG! Diese Funktion ist nur für Halogenlampen und **NICHT** für LED-Lampen verfügbar.

Timer Taste (D)= Mit jeder eingeschalteten Geschwindigkeit (ausgenommen Intensivgeschwindigkeit) wird bei Drücken der Taste die Timer-Funktion für 15 Min. aktiviert. Bei Beendigung des Count-Downs schaltet sich die Dunstabzugshaube aus (Motor und eventuell eingeschaltete Lichter).

Wenn das erstandene Produkt **Optionals** besitzt wie Beleuchtung oder seitliche Lampen können diese mühelos durch 4 Sekunden langes Drücken der Taste Timer eingeschaltet werden, zum Ausschalten geht man ebenso vor.

Anzeigeleuchte Lichter (E)= Die Anzeigeleuchte Lichter leuchtet auf, wenn die Lichter, unabhängig von ihrer

Beleuchtungsstärke, eingeschaltet sind.

Anzeigeleuchte Filter (F)= Nach 30 Betriebsstunden leuchtet die Led der Anzeigeleuchte Filter auf (ohne Blinkmodus) und zeigt an, dass die Fettfilter gewaschen werden müssen. Die Nullstellung der Funktion (bei ausgeschalteter Dunstabzugshaube) erfolgt, indem die Taste Fan speed 5 Sek. gedrückt wird. Daraufhin schaltet sich die Led der Filteranzeige aus und die 30h-Einstellung beginnt erneut bei Null.

Nach 120h blinkt die Led im Dauermodus auf. Dies bedeutet, dass die Kohlefilter ausgetauscht werden müssen (falls eingebaut). Die Nullstellung der Funktion (bei ausgeschalteter Dunstabzugshaube) erfolgt, indem die Taste Fan speed 5 Sek. gedrückt wird. Daraufhin schaltet sich die Led der Anzeige aus und die Einstellung beginnt erneut bei Null.

Anzeigeleuchte saubere Luft (G)= Bei ausgeschalteter Dunstabzugshaube 5 Sek. die Taste Power (**A**) drücken, um die Funktion Clean air zu aktivieren. Diese schaltet den Motor auf der 1. Geschwindigkeitsstufe für 10 Min. pro Stunde ein. Die Anzeigeleuchte leuchtet im Dauermodus auf, die Led der 1. Geschwindigkeitsstufe leuchtet kurz auf. In den verbleibenden 50 Min. blinkt die Anzeigeleuchte. Die Funktion kann durch Drücken einer beliebigen Taste (mit Ausnahme der Lichter) deaktiviert werden.

FÜR SCHÄDEN, DIE AUF DIE NICHTBEACHTUNG DER OBEN GENANNTEN ANWEISUNGEN ZURÜCKZUFÜHREN SIND, WIRD KEINERLEI VERANTWORTUNG ÜBERNOMMEN.

GENERALIDADES

Lea atentamente el contenido del presente libro de instrucciones pues contiene indicaciones importantes para la seguridad en la instalación, el uso y el mantenimiento (Consérvelo para un posible consulta posterior). El aparato ha sido diseñado para el uso en versión filtrante (reciclaje del aire en el interior – Fig.1A).

SUGERENCIAS PARA LA SEGURIDAD

1. Preste atención si funcionan contemporáneamente una campana aspirante y un quemador o una chimenea que toman el aire del ambiente y están alimentados por energía que no sea eléctrica, pues la campana aspirante toma del ambiente el aire que el quemador o la chimenea necesitan para la combustión. La presión negativa del local no debe superar los 4 Pa (4x10-5 bares). Para un funcionamiento seguro, realice primero una adecuada ventilación del local. Para la evacuación externa, aténgase a las disposiciones vigentes en su país.

Antes de enchufar el modelo a la corriente eléctrica:

- Controlar los datos de matrícula (que se encuentran en el interior del aparato) para constatar que la tensión y la potencia correspondan a la de la red y el enchufe de conexión sea idóneo. En caso de dudas, recurra a un electricista calificado.

- Si el cable de alimentación está dañado, se debe cambiar con un cable o conjunto especial de cables que puede suministrar tanto el fabricante como el servicio de asistencia técnica.

- Conecte el dispositivo a la red de alimentación a través de un enchufe con **fusible 3A** o a los dos cables de la línea **bifásica** protegidos por un **fusible 3A**.

2. ¡Atención!

En determinadas circunstancias los electrodomésticos pueden ser peligrosos.

A) No intente controlar los filtros cuando la campana está en funcionamiento

B) Durante el uso prolongado de la instalación de iluminación o inmediatamente después, no toque las lámparas ni las zonas adyacentes a ellas.

C) Está prohibido cocinar a fuego directo debajo de la campana

D) Evite dejar la llama libre porque puede dañar los filtros y constituye un riesgo de incendio

E) Controle constantemente los alimentos fritos para evitar que el aceite sobrecalentado se prenda fuego

F) Antes de efectuar cualquier operación de mantenimiento, desconecte la campana de la red eléctrica.

G) Este aparato no debe ser utilizado por niños o personas que necesiten de supervisión.


H) Controle que los niños no jueguen con el aparato.

I) Cuando la campana se utiliza simultáneamente con aparatos que queman gas u otros combustibles, el ambiente debe estar adecuadamente ventilado.

L) Si las operaciones de limpieza no se realizan respetando las instrucciones, hay peligro de incendio.

Este aparato está fabricado en conformidad con la Norma Europea 2002/96/EC, Waste Electrical and Electronic Equipment (WEEE). Controlando que este producto sea eliminado de modo correcto, el usuario contribuye a prevenir

consecuencias negativas para el ambiente y la salud.


El símbolo  en el producto o en la documentación adjunta, indica que este producto no debe ser tratado como residuo doméstico sino que debe ser entregado a un punto de recolección para reciclar aparatos eléctricos y electrónicos. Elimínelo siguiendo las normas locales para la eliminación de desechos. Para mayor información sobre el tratamiento, recuperación o reciclaje de este producto, llame a la oficina local encargada, al servicio de recolección de desechos domésticos o al negocio en el cual ha comprado el producto.

INSTRUCCIONES PARA LA INSTALACIÓN

Las operaciones de montaje y conexión eléctrica deben ser efectuadas por personal especializado.

• Instalación eléctrica

Importante: Controle los datos de la placa que se encuentra en el interior del aparato:

- Si en la placa **NO** se encuentra el símbolo  siga las instrucciones correspondientes a la clase de aislamiento I.

Clase de aislamiento I


Atención:

Este aparato pertenece a la **clase I**, por lo tanto debe conectarse a la toma de tierra. La conexión a la red eléctrica debe efectuarse como sigue:

MARRÓN = **L** línea

AZUL = **N** neutro

AMARILLO / VERDE =  tierra

El cable neutro debe conectarse al borne con el símbolo **N** mientras que el cable **AMARILLO / VERDE**, debe conectarse al borne cerca del símbolo de tierra .

Atención:

Durante la conexión eléctrica, controle que el enchufe de corriente posea la conexión a tierra.

Después del montaje de la campana de aspiración, controle que la posición del enchufe de alimentación eléctrica sea fácilmente accesible. Si se conecta directamente a la red eléctrica es necesario interponer entre el aparato y la red un interruptor omnipolar con una abertura mínima de 3 mm entre los contactos, dimensionado con respecto a la carga y que cumpla con las normas vigentes.

• Si la placa de cocción que se utiliza es eléctrica, de gas o de inducción, la distancia mínima entre ésta y la parte más baja de la campana debe ser de por lo menos **65 cm**.

Si debe usarse un tubo de conexión compuesto de dos o más partes, la parte superior debe estar fuera de la parte inferior. No conecte la descarga de la campana a un conducto en el que circule aire caliente o que sea utilizado para evacuar los humos de aparatos alimentados por una energía que no sea eléctrica.

¡Atención! Este producto se suministra exclusivamente en versión **FILTRANTE**.

• Montaje de la campana

- Coloque la plantilla de perforación en el techo, de forma tal que la flecha esté situada en el mismo lado que el panel de

mandos del aparato (Fig.2.1).

Realice 5 orificios Ø8 en el techo y enrosque 3 tornillos E, pero no completamente, prestando atención a no introducir tornillos en los orificios marcados con una X en la plantilla de perforación (los tornillos y tacos de expansión deben ser adecuados para el tipo de pared de que se trate).

- Introduzca la estructura B (Fig.2.2) en los 3 tornillos no completamente enroscados, de forma que las 3 hendiduras de la estructura coincidan con los tornillos.

Gírela ligeramente para que encaje correctamente (Fig.2.2).

- Enrosque el cuarto y el quinto tornillo X y apriete los otros 3 para que la estructura B quede bien fijada.

Para regular la altura del cable consulte las medidas indicadas en la Fig.3.1.

- Para regular el cable, afloje primero los 2 tornillos A del borne, como se indica en la figura 3.2 (X).

- Una vez regulada la longitud del cable apriete los 2 tornillos A como se indica en la figura 3.2 (Y).

- Ensamble el cuerpo de la campana C con la estructura B, haciendo coincidir las 4 ranuras F y los cuatro tornillos G (no completamente apretados) figura 4 - fase 1.

- Apoye el cuerpo de la campana sobre las 4 ranuras, figura 4 - fase 2

- Enrosque los 4 tornillos G y fije definitivamente la estructura B a la campana C con los 4 tornillos de seguridad H, figura 4 - fase 3.

- Con la ayuda de un nivel, alinee la campana por medio de los tornillos de regulación R, como se indica la figura 5.

- Una vez alineada la campana, para bloquear el tornillo de regulación R, apriete la tuerca D, como se indica en la fig.5.

- Antes de efectuar la **conexión eléctrica**, fije la caja S al soporte con los 2 tornillos D, figura 6 - fase 1.

- Abra la tapa de la caja S retirando antes la cinta adhesiva.

- Efectúe la conexión a la red eléctrica como se indica en la figura 6 - fase 2.

- Cierre la tapa de la caja S, figura 6 - fase 3, y fíjela con los dos tornillos E, figura 6 - fase 4

- Fije el marco embelecador C, por medio de los 2 tornillos A, a la estructura B fig.7.

¡Atención! Algunos de los modelos suministrados pueden disponer de LUZ DE CORTESÍA como **ACCESORIO OPCIONAL**, antes de fijar el casquete al cuerpo de la campana, efectúe la conexión de las luces como se indica en la figura 8.

- Pase el cable de alimentación por la ranura del casquete indicada en la figura 9.

- Fije el casquete a la campana con los 8 tornillos G, como se indica en la figura 9.

- Si su **modelo coincide con el que muestra la figura.10** será necesario fijar la cubierta decorativa M1 - M2.

- En el cuerpo de la campana hay 4 (der.)+4 (izq.) tornillos X no completamente enroscados, figura 10 - fase 1, deslice la cubierta decorativa M2 hasta que se enganche a la ranura, fases 2-3-4-5.

- Con una llave inglesa adecuada para los tornillos X apriete los tornillos para fijar la cubierta decorativa M2.

- Repita la misma operación para la cubierta M1.

• Versión filtrante

- Antes de sustituir el filtro regenerar, abra el panel embelecador.

- Extraiga el panel de aluminio tirando de la manilla como se indica en la fig.11.

- **Quite de su sitio los soportes de unión, tirando de ellos hacia afuera.** (Fig.12).

A diferencia de los otros filtros de carbón, este filtro regenerable se puede lavar y volver a utilizar aproximadamente entre 12 y 15 veces.

Con un uso normal de la campana, este filtro se debe limpiar

cada 2 o 3 meses. El filtro se puede lavar en lavavajillas a la máxima temperatura utilizando un detergente común para lavavajillas.

Después del lavado, para reactivar el filtro regenerable, es necesario secarlo en el horno a 100°C, de 15 a 20 minutos.

El filtro conservará su capacidad de absorción del olor durante tres años, después deberá ser sustituido.

USO Y MANTENIMIENTO

• Se recomienda poner en funcionamiento el aparato antes de proceder a la cocción de un alimento cualquiera. Se recomienda también, dejar funcionar el aparato durante 15 minutos después de haber finalizado la cocción para lograr una evacuación completa del aire viciado.

El buen funcionamiento de la campana depende de la realización de un correcto y constante mantenimiento; se debe prestar una atención particular al filtro antigrasa y al filtro de carbón activo.

• **El filtro antigrasa** cumple la función de retener las partículas de grasa en suspensión en el aire, por lo tanto, puede atascarse en distintos momentos que dependen del uso del aparato.

- Para prevenir el peligro de incendios, es necesario lavar los filtros antigrasa cada 2 meses como máximo, para lo cual es posible utilizar un lavavajillas.

- Después de algunos lavados, se pueden verificar alteraciones del color.

Si esto sucede, no constituye motivo de reclamo para su sustitución.

Si no se cumplen las instrucciones de sustitución o de lavado, existe el riesgo de incendio de los filtros antigrasa.

• **Los filtros de carbón activo** sirven para depurar el aire que se devuelve al ambiente.

La saturación del carbón activo depende del uso más o menos prolongado del aparato, del tipo de cocina y de la regularidad con la que se realiza la limpieza del filtro antigrasa.

• Limpie frecuentemente la campana, tanto por dentro como por fuera, usando un paño bañado con alcohol de quemar o detergentes líquidos neutros **no** abrasivos.

¡ATENCIÓN!

Para sustituir las luces halógenas, abra el panel embelecador según la figura 13 - fase 1, desenrosque los dos tornillos F y levante el panel G como se indica en la figura 13 - fase 2-3.

• Sustitución de las lámparas halógenas (Fig.13 - fase 4).

Para sustituir las lámparas halógenas B quite el vidrio C haciendo palanca en las ranuras correspondientes.

Sustitúyalas con lámparas del mismo tipo.

Atención: no toque la bombilla con las manos sin protección.

¡Opcional!

Como accesorio opcional el producto puede suministrarse con lámparas halógenas laterales, figura 14.

Para su sustitución es necesario desmontar la cubierta decorativa M o M y repetir las mismas operaciones indicadas en la fig.13 - fase 4 "Sustitución de las luces halógenas".

• Mandos: (Fig.15)

NOTA: Con este mando es posible controlar el aparato también con un control remoto, que debe solicitarse como accesorio opcional.

Botón Power (A)= El botón de encendido / apagado enciende y apaga toda la campana (motor y luces).

Utilizando el botón el motor arranca en 1ª velocidad.

Botón Fan speed (B)= Desde la posición OFF, oprima una vez para la 1ª velocidad, dos veces para la 2ª velocidad, tres veces para la 3ª velocidad. Para activar la velocidad intensiva oprima el botón 5 segundos independientemente del estado en que se encuentre la campana. En cada velocidad se enciende sólo y exclusivamente el led que indica la velocidad configurada. La velocidad intensiva es indicada por el centelleo del led de la 3ª velocidad. La velocidad intensiva dura 10 minutos, después de los cuales la campana regresa a la última velocidad configurada.

Para desactivar la velocidad intensiva oprima el botón power (la campana se apaga), o el botón Fan speed (la velocidad regresa a la configurada anteriormente). Velocidad de la campana con movimiento cíclico.

Botón light (C)= Los niveles de las luces son tres: alto, medio y bajo.

Desde la posición apagado, oprima una vez para el nivel alto, dos veces para el nivel medio, tres veces para el nivel bajo, cuatro veces para apagar las luces.

El nivel de las luces es cíclico: alto, medio, bajo, apagado.

¡ATENCIÓN! Esta función solo está disponible con lámparas halógenas, **NO** con lámparas de LEDs.

Botón Timer (D)= Con cualquier velocidad configurada (excepto la velocidad Intensiva) oprimiendo el botón se activa la función Timer por 15 minutos. Al término del conteo la campana se apaga (motor y eventuales luces encendidas).

Si su producto dispone de **accesorios opcionales**, como por ejemplo luz de cortesía o luces laterales, para encenderlos presione 4 segundos el botón Timer, para apagarlos repita la misma operación.

Luz testigo luces (E) = Se enciende cuando las luces están encendidas en cualquier nivel de intensidad.

Luz testigo filtros (F)= Después de 30 hs. de funcionamiento, el led de la luz testigo filtros se enciende sin centellear indicando que se deben lavar los filtros antigrasa. La función se resetea con la campana apagada, oprimiendo 5 segundos el botón Fan speed. Finalizada esta operación, el led de la señalación de filtros se apaga y la configuración de las 30 hs. recomienza desde cero.

Después de 120 hs. el led centellea continuamente, lo cual quiere decir que se deben sustituir los filtros de carbón (si estuvieran colocados). La función se resetea con la campana apagada, oprimiendo 5 segundos el botón Fan speed. Finalizada esta operación, el led de la señalación se apaga y la configuración recomienza desde cero.

Luz testigo aire limpio (G)

Con la campana apagada, oprimiendo 5 segundos el botón Power (A) se activa la Función Clean Air. Ésta enciende el motor en la 1ª velocidad 10 minutos por cada hora. La luz testigo se enciende en forma estable y se enciende también el led de la 1ª velocidad. Durante los restantes 50 minutos la luz testigo centellea. La función se desactiva oprimiendo cualquier botón que no sea el de las luces.

EL FABRICANTE NO SE HACE RESPONSABLE DE LOS DAÑOS PRODUCIDOS POR EL INCUMPLIMIENTO DE ESTAS ADVERTENCIAS.

GÉNÉRALITÉS

Lire attentivement le contenu du mode d'emploi puisqu'il fournit des indications importantes concernant la sécurité d'installation, d'emploi et d'entretien. Le conserver pour d'ultérieures consultations. L'appareil a été conçu pour être utilisé dans le modèle filtrant (retour de l'air à l'intérieur – Fig.1A).

CONSEILS POUR LA SÉCURITÉ

1. Attention, lorsque dans la même pièce vous utilisez simultanément la hotte à évacuation avec un brûleur ou une cheminée alimentés par une énergie autre que l'électricité, vous pouvez créer un problème "d'inversion de flux". Dans ce cas la hotte aspire l'air nécessaire à leur combustion. La dépression dans le local ne doit pas dépasser les 4 Pa (4x10⁻⁵ bar). Pour un fonctionnement en toute sécurité, n'oubliez pas de prévoir une ventilation suffisante du local. Pour l'évacuation vers l'extérieur, veuillez vous référer aux dispositions en vigueur dans votre pays.

Avant de brancher la hotte au réseau de distribution électrique:

- lire les données reportées sur la plaquette d'identification (appliquée à l'intérieur de la hotte) pour vérifier si le voltage et la puissance correspondent à ceux du réseau. Contrôler aussi si la prise est adaptée. - En cas de doutes, contacter un électricien qualifié.

Si le câble d'alimentation est abîmé, il faut le remplacer par un autre câble ou par un ensemble, spécialement prévus, que vous pouvez commander au fabricant ou à un de ses services d'assistance technique.

- Raccorder le dispositif au secteur à l'aide d'une prise avec **fusible 3A** ou aux deux fils du **diphasé** protégés par un **fusible 3A**.

2. Attention !

Dans certaines circonstances les électroménagers peuvent être dangereux.

A) N'essayez pas de contrôler l'état des filtres quand la hotte est en marche.

B) Ne jamais toucher les lampes et les zones adjacentes, pendant et tout de suite après l'utilisation prolongée de l'éclairage.

C) Il est absolument interdit de flamber sous la hotte.

D) Évitez de laisser des flammes libres, elles sont dangereuses pour les filtres et pour les risques d'incendie.

E) Surveillez constamment les fritures pour éviter que l'huile surchauffée prenne feu.

F) Avant de procéder à toute opération d'entretien, coupez l'alimentation électrique de la hotte.

G) Cet appareil ne peut pas être utilisé par des enfants ou par des personnes nécessitant une surveillance.


H) Veillez à ce que les enfants ne jouent pas avec l'appareil.

I) Lorsque la hotte est utilisée en présence d'appareils utilisant du gaz ou d'autres combustibles, la pièce doit être correctement ventilée.

L) Si le nettoyage n'est pas réalisé conformément aux instructions, un incendie peut se déclarer.

Cet appareil est marqué conformément à la Directive européenne 2002/96/CE sur les déchets d'équipements

électriques et électroniques (DEEE). Assurez-vous que cet appareil soit mis au rebut selon la réglementation en vigueur, vous éviterez ainsi des conséquences néfastes sur l'environnement et la santé.

Le symbole  appliqué sur le produit ou sur la documentation jointe rappelle que cet appareil ne doit pas être traité comme un déchet domestique mais faire l'objet d'une collecte sélective dans une déchetterie spécialisée dans le recyclage des appareils électriques et électroniques. Conformez-vous aux réglementations locales sur la collecte et l'élimination des déchets. Pour tout autre renseignement sur le traitement, la récupération et le recyclage de cet appareil, veuillez contacter le bureau concerné de votre ville, le service de collecte des déchets domestiques ou le magasin où vous avez acheté votre appareil.

INSTRUCTIONS POUR L'INSTALLATION

Le montage et le branchement électrique doivent être effectués par un personnel spécialisé.

• Connexion électrique

Remarque ! Consulter la plaque signalétique à l'intérieur de l'appareil :

- Si le symbole  NE FIGURE PAS sur la plaque signalétique, suivre les consignes pour les appareils de classe I.

Classe d'isolation I

Attention :

Cet appareil est fabriqué en **classe I**, il faut par conséquent le raccorder à une prise de terre.

Procédez au raccordement électrique comme suit :

MARRON = L ligne

BLEU = N neutre

JAUNE / VERT =  terre

Le câble neutre doit être raccordé à la borne portant le symbole **N** tandis que le câble **JAUNE/VERT**, doit être raccordé à la borne près du symbole de terre .

Attention :

Lors des opérations de raccordement électrique, assurez-vous que la prise de courant comporte bien une borne de mise à la terre. Une fois l'installation terminée, cette prise doit être facilement accessible. Un interrupteur omnipolaire ayant une distance d'ouverture des contacts d'au moins 3 mm, dimensionné à la charge et conforme aux réglementations applicables en la matière, doit être intercalé entre le secteur et l'appareil en cas de raccordement direct au secteur.

• En cas de table de cuisson électrique, à gaz ou à induction, il faut prévoir une distance de sécurité d'au moins **65** cm entre cette dernière et le point le plus bas de la hotte. S'il doit être utilisé un tuyau de connection composé de deux ou plusieurs parties, la partie supérieure doit être à l'extérieur de celle inférieure. Ne pas relier le tuyau d'échappement de la hotte à un conduit dans lequel circule de l'air chaud ou employé pour évacuer les fumées des appareils alimentés par une énergie différente de celle électrique.

Attention ! Ce produit est uniquement fourni en version **FILTRANTE**.

• Montage de la hotte

- Positionner le gabarit de forage au plafond en veillant à ce que la flèche soit mise sur le même côté de la commande de l'appareil (Fig.2.1).

Faire 5 trous Ø8 au plafond et visser les 3 vis **E** sans les tirer complètement en faisant attention à ne pas introduire les vis dans les trous marqués par un **X** sur le gabarit de forage (les vis et les chevilles expansibles doivent être appropriées au type de mur).

- Prendre la structure **B** (Fig.2.2) et l'introduire à l'aide de 3 vis à ne pas visser complètement en correspondance des 3 fentes.

Tourner légèrement pour l'encastrer (Fig.2.2).

- Visser la quatrième vis **X** et tirer les 3 restantes pour bloquer définitivement la structure **B**.

Pour régler la hauteur du câble, veuillez vous référer aux cotes indiquées sur la Fig. 3.1

- Pour régler le câble, il faut tout d'abord desserrer les 2 vis **A** de la borne comme indiqué sur la figure 3.2 (**X**).

- Après avoir réglé la longueur du câble, serrer les 2 vis **A** comme indiqué sur la figure 3.2 (**Y**).

- Accoupler le corps de la hotte **C** et la structure **B** en correspondance des 4 fentes **F** et des 4 vis **G** (pas complètement tirées) figure 4 - phase 1.

- Appuyer le corps de la hotte sur les 4 fentes figure 4 - phase 2

- Visser les 4 vis **G** et fixer définitivement la structure **B** à la hotte **C** à l'aide des 4 vis de sécurité **H** figure 4 - phase 3.

- A l'aide niveau, aligner la hotte en intervenant sur les vis de réglage **R** comme indiqué sur la figure 5.

- Après avoir aligné la hotte, pour permettre le blocage définitif de la vis de réglage **R**, serrer l'écrou **D** comme indiqué sur la fig.5.

- Avant d'effectuer le **raccordement électrique**, fixer la boîte **S** à l'étrier à l'aide des 2 vis **D** figure 6 - phase 1.

- Ouvrir le couvercle de la boîte **S** en éliminant le ruban adhésif.

- Raccorder au réseau électrique comme indiqué sur la figure 6 - phase 2.

- Refermer le couvercle de la boîte **S** figure 6 - phase 3, et fixer à l'aide des 2 vis **E** figure 6 - phase 4

- Prendre le cadre esthétique **C** et à l'aide des 2 vis **A** la fixer à la structure **B** fig.7.

Attention ! En fonction du modèle que l'on possède, le produit pourrait être pourvu de LAMPES DE COURTOISIE **EN OPTION**, avant de fixer la coupole au corps de la hotte, raccorder les lampes comme indiqué sur la figure 8.

- Faire passer le câble d'alimentation sur la fente de la coupole indiquée sur la figure 9.

- Prendre la coupole et la fixer à la hotte à l'aide des 8 vis **G** comme indiqué sur la figure 9.

- Si **votre modèle est comme celui indiqué sur la figure 10**, il faut fixer le revêtement décoratif **M1 - M2**.

- En correspondance du corps de la hotte, il y a 4 (droite +4 (gauche) vis **X** pas complètement tirée - figure 10 - phase 1, prendre le revêtement décoratif **M2** et le faire glisser jusqu'à l'accrocher à la fente phase 2-3-4-5.

- Prendre une clé anglaise appropriée aux vis **X** et serrer les vis pour fixer définitivement le revêtement décoratif **M2**.

- Répéter la même opération pour le revêtement **M1**.

• Version filtrante

- Avant de remplacer le filtre régénérable, ouvrir le panneau esthétique.

- Oter le panneau en aluminium en tirant sur la poignée comme indiqué sur la fig.11.

- Éliminer les étriers du siège en les tirant vers l'extérieur. (Fig.12).

Contrairement aux autres filtres à charbon, ce filtre régénérable est lavable et peut être réutilisé jusqu'à 12-15 fois environ.

En cas d'utilisation normale de la hotte, il faut nettoyer ce filtre tous les 2-3 mois. Le filtre est lavable au lave-vaisselle à la température maximale en utilisant un détergent du commerce pour lave-vaisselle.

Après le lavage, pour remettre en service le filtre régénérable il est nécessaire de le faire sécher dans le four à 100° pendant 15-20 minutes.

Ce filtre va conserver sa capacité d'absorption des odeurs pendant trois ans, après lesquels il doit être remplacé.

EMPLOI ET ENTRETIEN

• Il est conseillé de mettre en service la hotte quelques minutes avant de commencer à cuisiner. De même il est conseillé de l'arrêter 15 minutes après avoir terminé la cuisson pour éliminer au maximum les odeurs et évacuer l'air vicié.

Le bon fonctionnement de la hotte est lié à la fréquence des opérations d'entretien et, plus particulièrement, à l'entretien du filtre anti-graisse et du filtre à charbon actif.

• **Le filtre anti-graisse** a pour rôle de retenir les particules grasses en suspension dans l'air. Il peut donc se boucher plus ou moins rapidement selon la fréquence d'utilisation de la hotte.

- Pour prévenir tout risque d'incendie, il faut laver les filtres anti-graisse au moins tous les 2 mois, ces derniers sont lavables même au lave-vaisselle.

- Après plusieurs lavages, ils peuvent changer de couleur. Ceci ne donne pas droit à réclamation ni droit, par conséquent, à leur remplacement.

Le non-respect des consignes de remplacement et de lavage peut entraîner un risque d'incendie des filtres anti-graisse.

• **Les filtres à charbon actif** servent à filtrer l'air qui est ensuite renvoyé dans la pièce.

La saturation du charbon actif dépend de l'utilisation plus ou moins prolongée de l'appareil, du type de cuisine pratiquée et de la régularité du nettoyage du filtre anti-graisse.

• Nettoyez fréquemment la hotte, à l'intérieur et à l'extérieur, à l'aide d'un chiffon imbibé d'alcool dénaté ou de détergents liquides neutres **non** abrasifs.

ATTENTION !

Avant de remplacer les lampes halogènes, ouvrir le panneau esthétique figure 13 - phase 1, dévisser les deux vis **F** soulever le panneau **G** comme indiqué sur la figure 13 - phase 2-3.

• **Remplacement des lampes halogènes** (Fig. 13 - phase 4).

Pour changer les lampes halogènes **B** retirez le verre **C** en faisant levier dans les fentes prévues.

Remplacez-les par des lampes de même type.

Attention : ne touchez pas aux lampes mains nues.

En option !

Le produit peut être fourni en option avec des lampes halogènes latérales figure 14.

Pour le remplacement, démonter le revêtement décoratif **M1** ou **M2** et répéter les mêmes opérations indiquées sur la fig.13 - phase 4 "**Remplacement des lampes halogènes**".

• Commandes: (Fig.15)

NOTE : cette commande permet de contrôler l'appareil par télécommande, disponible à part comme accessoire.

Touche d'allumage (A) = La touche d'allumage / extinction sert à mettre en marche et à arrêter la hotte en entier (turbine

et lumières).

La touche permet de démarrer la turbine à la vitesse 1.

Touche Vitesse ventilateur (B) = à partir de la position OFF, appuyez une fois pour accéder à la vitesse 1, deux fois pour la vitesse 2 et trois fois pour la vitesse 3. Pour activer la vitesse intense, appuyez sur la touche pendant 5 secondes quel que soit le mode. A chaque vitesse correspond exclusivement le témoin indiquant la vitesse paramétrée. La vitesse intense est indiquée par le clignotement de la vitesse 3. La vitesse intense fonctionne pendant 10 minutes. Suite à cela, la hotte revient à la dernière vitesse paramétrée.

Pour annuler la vitesse intense, appuyez sur la touche Allumage. La hotte s'éteindra alors. Appuyez sur la touche Vitesse turbine pour revenir à la vitesse préalablement définie. Vitesse cyclique de la hotte.

Touche Éclairage (C) = Trois niveaux de lumière sont prévus : haut, moyen, bas.

Depuis la position Éteint, appuyez une fois pour le niveau haut, deux fois pour le niveau moyen, trois fois pour le niveau bas et quatre fois pour éteindre les lumières.

Le réglage de l'éclairage est cyclique : haut, moyen, bas, éteint.

ATTENTION ! Cette fonction est disponible uniquement avec les lampes halogènes et **PAS** avec les lampes à LED.

Touche Minuterie (D) = quelle que soit la vitesse (à l'exception de la vitesse intense), si vous appuyez sur la touche, la minuterie sera activée pendant 15 minutes. Passé ce délai, la hotte s'éteint (turbine et lampes).

Si le produit que vous avez acheté est pourvu des éléments en **option** comme les lampes de courtoisie ou les spots latéraux, pour pouvoir les allumer, il suffit de garder appuyée la touche Timer pendant 4 secondes, pour les éteindre, effectuer la même opération.

Témoin Lumières (E) = le voyant lumières s'allume quand les lumières sont allumées à n'importe quel niveau.

Témoin filtres (F) = après 30 h de fonctionnement, le témoin de filtres s'allume (sans clignoter). Il indique qu'il est temps de nettoyer les filtres anti-graisse. La fonction peut être réinitialisée (lorsque la hotte est éteinte) en appuyant sur la touche Vitesse turbine pendant 5 secondes. Une fois cette opération effectuée, le témoin de détection des filtres s'éteint et le réglage des 30 heures est réinitialisé.

Après 120 h, le témoin clignote en permanence. Cela signifie qu'il est temps de remplacer les filtres au charbon (le cas échéant). La fonction peut être réinitialisée (lorsque la hotte est éteinte) en appuyant sur la touche Vitesse turbine pendant 5 secondes. Une fois cette opération effectuée, le témoin s'éteint et le réglage est réinitialisé.

Témoin air propre (G)

Lorsque la hotte est à l'arrêt, si vous appuyez pendant 5 secondes sur la touche Allumage (A), la fonction Air propre est activée. Cette fonction active la turbine à la vitesse 1 pendant 10 minutes toutes les heures. Le témoin s'allume et reste fixe tandis que le témoin de la vitesse 1 s'allume. Pendant les 50 minutes restantes, le témoin clignote. La fonction est désactivée lorsque vous appuyez sur n'importe quelle touche à l'exception de celles pour l'éclairage.

NOUS DECLINONS TOUTE RESPONSABILITE POUR LES EVENTUELS DÉGATS PROVOQUÉS PAR L'INOBSERVATION DES SUSDITES INSTRUCTIONS.

GENERAL

Carefully read the following important information regarding installation safety and maintenance. Keep this information booklet accessible for further consultations.

The appliance has been designed for use in the filtering version (air circulation on the inside – **Fig. 1A**).

SAFETY PRECAUTION

1. Take care when the cooker hood is operating simultaneously with an open fireplace or burner that depend on the air in the environment and are supplied by other than electrical energy, as the cooker hood removes the air from the environment which a burner or fireplace need for combustion. The negative pressure in the environment must not exceed 4Pa (4x10⁻⁵ bar). Provide adequate ventilation in the environment for a safe operation of the cooker hood.

Follow the local laws applicable for external air evacuation.

Before connecting the model to the electricity network:

- Control the data plate (positioned inside the appliance) to ascertain that the voltage and power correspond to the network and the socket is suitable. If in doubt ask a qualified electrician.

- If the power supply cable is damaged, it must be replaced with another cable or a special assembly, which may be obtained direct from the manufacturer or from the Technical Assistance Centre.

- This device must be connected to the supply network through either a plug **fused 3A** or hardwired to a **2 faze** spur protected by **3A fuse**.

2. Warning !

In certain circumstances electrical appliances may be a danger hazard.

A) Do not check the status of the filters while the cooker hood is operating

B) Do not touch bulbs or adjacent areas, during or straight after prolonged use of the lighting installation.

C) Flambè cooking is prohibited underneath the cooker hood

D) Avoid free flame, as it is damaging for the filters and a fire hazard

E) Constantly check food frying to avoid that the overheated oil may become a fire hazard

F) Disconnect the electrical plug prior to any maintenance.


G) This appliance is not intended for use by young children or infirm persons without supervision

H) Young children should be supervised to ensure they do not play with the appliance

I) There shall be adequate ventilation of the room when the rangehood is used at the same time as appliances burning gas or other fuels

L) There is a risk of fire if cleaning is not carried out in accordance with the instructions

This appliance conforms to the European Directive EC/2002/96, Waste Electrical and Electronic Equipment (WEEE). By making sure that this appliance is disposed of in a suitable manner, the user is helping to prevent potential damage to the environment or to public health.


The  symbol on the product or on the accompanying paperwork indicates that the appliance should not be treated as domestic waste, but should be delivered to a suitable electric and electronic appliance recycling collection point. Follow local guidelines when disposing of waste. For more information on the treatment, re-use and recycling of this product, please contact your local authority, domestic waste collection service or the shop where the appliance was purchased.

INSTALLATION INSTRUCTIONS

Assembly and electrical connections must be carried out by specialised personnel.

• Electric Connection

Note: Verify the data label placed inside the appliance:

- If the symbol  DOES NOT appear on the plate, follow the instructions concerning insulation class I.

Insulation class I**Warning:**

This is a **class I**, appliance and must therefore be connected to an efficient earthing system.

The appliance must be connected to the electricity supply as follows:

BROWN = **L** live wire

BLUE = **N** neutral

YELLOW / GREEN =  earth

The neutral wire must be connected to the terminal with the **N** symbol while the **YELLOW / GREEN**, wire must be connected to the terminal by the earth symbol .

Warning:

When connecting the appliance to the electricity supply, make sure that the mains socket has an earth connection.

After fitting the ducted cooker hood, make sure that the electrical plug is in a position where it can be accessed easily.

If the appliance is connected directly to the electricity supply, an omnipolar switch with a minimum contact opening of 3 mm must be placed in between the two; its size must be suitable for the load required and it must comply with current legislation.

- If the hob is electric, gas, or induction, the minimum distance between the same and the lower part of the hood must be at least **65 cm**.

If a connection tube composed of two parts is used, the upper part must be placed outside the lower part.

Do not connect the cooker hood exhaust to the same conductor used to circulate hot air or for evacuating fumes from other appliances generated by other than an electrical source.

Attention! This product is only supplied in the **FILTERING** version.

• Hood installation

- Position the drill hole template on the ceiling making sure that the arrow is positioned on the same side of the appli-

ance's control panel (**Fig. 2.1**).

Drill 5 Ø8 holes in the ceiling and tighten 3 screws **E** without tightening them completely making sure that the screws are not inserted in the holes marked with an **X** on the drill hole template (the screws and anchors must be suitable for the type of wall).

- Take structure **B** (**Fig. 2.2**) and insert it on the 3 screws that have not been tightened completely, in correspondence of the 3 slots.

Make a small rotation to lock it in (**Fig. 2.2**).

- Tighten the fourth and the fifth screw **X** and the 3 remaining one to lock structure **B** into its final position.

To adjust cable height it is necessary to refer to the lengths shown in (**Fig. 3.1**)

- To adjust the cable, first loosen the 2 screws **A** of the del clamp as shown in figure 3.2 (**X**).

- Once the length of the cable has been adjusted, tighten the 2 screws **A** as shown in figure 3.2 (**Y**).

- Couple the hood body **C** and the structure **B** in correspondence of the 4 slots **F** and the four screws **G** (not completely tightened) figure 4 - phase 1.

- Rest the hood body on the 4 slots figure 4 - phase 2

- Tighten the 4 screws **G** and fasten the structure permanently **B** to the hood **C** with the 4 safety screws **H** figure 4 - phase 3.

- Using a level align the hood by turning the adjustment screws **R** as shown in figure 5.

- Once the hood is aligned, in order to lock the adjustment screws permanently **R**, tighten the nut **D** as shown in fig. 5.

- Before completing the **electrical connection**, fasten the box **S** to the bracket using the 2 screws **D** figure 6 - phase 1.

- Open the box lid **S** removing the adhesive tape.

- Connect to the electrical network as shown in figure 6 - phase 2.

- Close the lid of the box **S** figure 6 - phase 3, and fasten with the two screws **E** figure 6 - phase 4

- Take the aesthetic frame **C** and using the 2 screws **A** fasten it to the structure **B** fig. 7.

Attention! Based on the model that has been purchased, the product may be equipped with **COURTESY LIGHTS OPTIONAL**, before fastening the small cupola to the hood body connect the lights as shown in figure 8.

- Pass the power supply cable through the slots of the small cupola as shown in figure 9.

- Take the small cupola and fasten it to the hood using the 8 screws **G** as shown in figure 9.

- If **your model is like the one shown in figure 10** it is necessary to fasten the decorative cover **M1 - M2**.

- In correspondence with the hood body there are 4 (right)+ 4 (left) screws **X** that are not completely tightened figure 10 - phase 1, take the decorative cover **M2** and slide it down until it clamps onto the slot phase 2-3-4-5.

- Take a spanner that is suitable for the screws **X** and tighten them to fasten the decorative cover permanently **M2**.

- Repeat the same operation for the **M1** cover.

• **Filtering version**

- Before proceeding with the replacement of the regenerative filter, open the aesthetic panel.

- Remove the aluminium panel by pulling the handle as shown in fig. 11.

- Remove the brackets from their housing and pull them outwards. (Fig. 12).

Unlike traditional carbon filters, this carbon filter can be washed and reactivated for approximately 12-15 times.

With normal hood use, this filter should be cleaned once

every 2-3 months. The filter can be washed into a dishwasher at the highest temperature using a standard dishwasher detergent.

After washing, dry the filter in the oven at 100° C for 10-15 minutes to reactivate it.

The filter will retain its odour-absorbing capacity for three years, after which it will have to be replaced.

USE AND MAINTENANCE

• We recommend that the cooker hood is switched on before any food is cooked.

We also recommend that the appliance is left running for 15 minutes after the food is cooked, in order to thoroughly eliminate all contaminated air.

The effective performance of the cooker hood depends on constant maintenance; the anti-grease filter and the active carbon filter both require special attention.

• **The anti-grease filter** is used to trap any grease particles suspended in the air, therefore is subject to saturation (the time it takes for the filter to become saturated depends on the way in which the appliance is used).

- To prevent potential fire hazards, the anti-grease filters should be washed a minimum of every 2 months (it is possible to use the dishwasher for this task).

- After a few washes, the colour of the filters may change. This does not mean they have to be replaced.

If the replacement and washing instructions are not followed, the anti-grease filters may present a fire hazard.

• **The active carbon filters** are used to purify the air which is released back into the room.

The active carbon filter saturation level depends on the frequency with which the appliance is used, the type of cooking performed and the regularity with which the anti-grease filters are cleaned.

• Clean the cooker hood frequently, both inside and outside, using a cloth which has been dampened with denatured alcohol or neutral, **non**-abrasive liquid detergents.

ATTENTION!

Before proceeding with the replacement of halogen lights it is necessary to open the aesthetic panel figure 13 - phase 1; loosen the two screws **F** lift the small panel **G** as shown in figure 13 - phase 2-3.

• **Replacing halogen light bulbs** (**Fig. 13 - phase 4**).

To replace the halogen light bulbs **B**, remove the glass pane **C** using a lever action on the relevant cracks.

Replace the bulbs with new ones of the same type.

Caution: do not touch the light bulb with bare hands.

Optional !

As an optional the product may be equipped with side halogen lamps figure 14.

To replace them, it is necessary to remove the decorative cover **M1** or **M2** and repeat the same operations shown in fig. 13 - phase 4 "**Replacing halogen lamps**".

• **Commands: (Fig.15)**

NOTE: With this control it is possible to manage the appliance also with a remote control to be requested as accessory.

Power Button (A) = the on / off button switches on and off the whole hood (motor and lights).

By pressing the button the motor starts at 1st speed.

Fan Speed button (B) = From the OFF position, press once for the 1st speed, twice for the 2nd speed and three times

for the 3rd speed. In order to activate the intensive speed, press the button for 5 seconds regardless of the status of the hood. For each speed only the led indicating the set speed will turn on. The intensive speed is indicated by the flashing of the led indicating speed 3. The duration of the intensive speed is 10 minutes; after this time the hood goes back to the last set speed.

In order to remove the intensive speed press the power button and the hood will switch off, or press the Fan speed button and the speed goes back to the previously set one. Speed of the hood with cyclic trend.

Light button (C)= There are three light levels: High, medium, low.

From the off position press once for the high level, twice for the medium level, three times for the low level and four times to turn the lights off.

The level of the lights has a cyclic trend: High, medium, low, off.

ATTENTION! This function is only available with halogen lamps and NOT with LED lamps.

Timer button (D) = With any type of speed (excluding the intensive speed), by pressing the button, the timer function is activated for 15 minutes. After this time has elapsed the hood will turn off (motor and any light on).

If the product purchased is equipped with **optional features** such as the courtesy lights or side spotlights, keep the Timer button pressed for 4 seconds to turn them on. Complete the same operation to turn them off.

Lights indicator (E) = The lights indicator will switch on when the lights are on at any level.

Filters indicator (F) = After 30 minutes of operation, the led of the filters indicator will switch on, not flashing indicating that the anti-grease filters have to be washed. To reset the function (with the hood off), press the Fan speed button for 5 seconds. After this operation, the led of the filters indicator turns off and the setting of the 30 hours starts again from the beginning.

After 120 hours the led will flash continuously. This means that the carbon filters have to be replaced (if present). To reset the function (with hood off) press the Fan speed button for 5 seconds. After this operation, the led of the indicator turns off and the setting starts again from the beginning

Clean air indicator (G).

With the hood off, press the Power button (A) for 5 seconds to activate the clean air function. This will switch on the motor at speed 1 for 10 minutes every hour. The light indicator will switch on without flashing and the led of the 1st speed will switch on. In the remaining 50 minutes the light indicator will flash. The function can be deactivated by pressing any button except for the lights one.

THE MANUFACTURER DECLINES ALL RESPONSIBILITY FOR EVENTUAL DAMAGES CAUSED BY BREACHING THE ABOVE WARNINGS.

ALGEMEEN

De inhoud van dit boekje grondig doorlezen, daar het belangrijke informatie bevat voor veilige installatie, gebruik en onderhoud. Het boekje bewaren voor verdere raadpleging. Het apparaat is ontworpen als afzuigkap (luchtafvoer naar buiten, waarbij gezorgd moet worden voor voldoende luchttoevoer naar de keuken) of als filter (luchtrecirculatie binnen). Het apparaat is ontworpen om gebruikt te worden in de filterversie (interne hercirculatie van de lucht - **Afb.1A**).

VEILIGHEIDSVOORSCHRIFTEN

1. Opletten indien tegelijkertijd een afzuigkap en een brander of haard functioneren die afhankelijk zijn van de omgevingslucht en gevoed worden door een andere energiebron dan de elektrische energie.

De afzuigkap kan de lucht die de brander of haard nodig heeft voor de verbranding aan de omgeving onttrekken. De negatieve druk in de omgeving mag niet boven de 4 Pa (4x10⁻⁵ bar) liggen.

Voor een veilige werking dient u te zorgen voor een goede ventilatie van de ruimte. Voor de afvoer naar buiten moet u zich houden aan de geldende voorschriften die van toepassing zijn in uw land.

Voordat u het model op het elektriciteitsnet aansluit:

- Controleer op het gegevensplaatje (aan de binnenkant van het apparaat) of de spanning en het vermogen overeenkomen met die van het net, en of de stekker geschikt is voor de aansluiting. Neem in geval van twijfel contact op met een gekwalificeerde elektricien.

- Als de voedingskabel beschadigd is dient deze te worden vervangen door een andere kabel of een speciale kabelcombinatie, beschikbaar bij de fabrikant of de technische servicedienst.

- Verbind het mechanisme aan de voeding m.b.v. en stekker met **zekering 3A** of aan de twee draden van de **tweefase** beschermd met een **3A zekering**.

2. Attentie!

In bepaalde omstandigheden kunnen huishoudelijke apparaten gevaarlijk zijn.

A) Probeer niet om de filters te controleren terwijl de afzuigkap werkt

B) Raak de lampen en de zones vlakbij niet aan als de verlichting lang aan is of kort daarna.

C) Het is verboden om eten met open vlam te bereiden onder de kap

D) Voorkom open vlammen, deze zijn schadelijk voor de filters en brandgevaarlijk

E) Controleer voortdurend gebakken waren om te voorkomen dat hete olie vlam vat

F) Voor elke willekeurige onderhoudsbeurt moet men de elektrische energie afschakelen.

G) Dit apparaat is niet bestemd voor gebruik door kinderen of andere personen die toezicht nodig hebben.

H) Controleer dat kinderen niet met het apparaat spelen.

I) Als de afzuigkap tegelijk met andere apparaten wordt gebruikt die gas of andere brandstoffen verbranden, moet het vertrek goed worden geventileerd.

L) Als de reinigingswerkzaamheden niet worden uitgevoerd zoals aangegeven in de handleiding loopt u het risico dat er brand uitbreekt.

Dit apparaat is voorzien van het keurmerk Waste Electrical and Electronic Equipment (WEEE), zoals vastgesteld door de Europese Norm 2002/96/EC. Door te zorgen dat de afvalverwijdering van dit product correct wordt uitgevoerd, werkt de gebruiker mee aan het voorkomen van potentiële negatieve consequenties voor omgeving en gezondheid.

Het symbool op het product of op het bijgeleverde documentatiemateriaal geeft aan dat het niet moet worden behandeld als normaal huisvuil, maar dat het moet worden ingeleverd bij een speciaal verzamelpunt voor het recyclen van elektrische en elektronische apparatuur. De afvalverwijdering moet plaatsvinden in het respect van de gemeentelijke normen. Voor meer informatie over het onderhoud en het recyclen van dit product kunt u contact opnemen met uw gemeente, de lokale reinigingsdienst, of de winkel waar u het product heeft aangeschaft.

INSTALLATIE INSTRUCTIES

De werkzaamheden m.b.t de montage en de elektrische aansluiting dienen verricht te worden door gespecialiseerd personeel.

- Elektrische aansluiting

Opgelet! Controleer het gegevensplaatje binnen in het apparaat:

- Als het symbool niet op het plaatje staat, voer dan de aanwijzingen voor isolatieklasse I uit.

Isolatieklasse I

Waarschuwing:

Dit apparaat is gebouwd in **klasse I**, en moet daarom aan een aardgeleiding worden verbonden.

De aansluiting op het elektrische net moet op de volgende wijze worden uitgevoerd:

BRUIN = **L** lijn

BLAUW = **N** neutraal

GEEL / GROEN = aarde

De neutrale kabel moet worden aangesloten op de aansluitklem met het symbool **N**. De **GEEL/GROENE** kabel moet worden aangesloten op de aansluitklem vlakbij het aardsymbool .

Waarschuwing:

Bij het aansluiten op het elektrische net moet u zich ervan verzekeren dat het stopcontact een aardverbinding heeft.

Nadat u de afzuigkap heeft gemonteerd dient u ervoor te zorgen dat het stopcontact makkelijk te bereiken is. In het geval van een directe aansluiting op het elektrische net is het noodzakelijk tussen het apparaat en het net een meerpolige schakelaar aan te brengen met een minimum afstand van 3 mm tussen de contacten. Deze moet aangepast zijn aan het elektrische vermogen en voldoen aan de geldende normen.

• Indien het gebruikte fornuis elektrisch, op gas of met inductie werkt, dan moet de minimale afstand hiertussen en het laagste deel van de kap tenminste **65 cm** bedragen. Sluit de afvoer van de afzuigkap niet aan op een leiding waardoor warme lucht circuleert of die gebruikt wordt voor de afvoer van rook van apparaten die door een andere energiebron dan elektrische energie gevoed worden.

Opgepast! Dit product wordt enkel in **FILTER**versie geleverd.

• Montage van de afzuigkap

- Plaats het sjabloon om te boren op het plafond, let erop dat de pijl op dezelfde zijde komt te liggen als de besturing van het toestel (Fig.2.1).

Maak de 5 gaten Ø8 in het plafond en schroef de 3 schroeven **E** aan, zonder ze volledig aan te spannen, let erop de schroeven niet in de gaten te plaatsen aangeduid met een **X** op het boorsjabloon (de schroeven en expansiepluggen moeten geschikt zijn voor het type muur).

- Neem de structuur **B** (Fig.2.2) en zet die op de 3 schroeven die niet volledig aangedraaid zijn, in overeenstemming met de 3 openingen.

Draai lichtjes om vast te zetten (Fig.2.2).

- Schroef de vierde en de vijfde schroef **X** aan en zet de andere 3 overblijvende schroeven vast om de structuur **B** definitief te blokkeren.

Om de hoogte van de kabel te regelen, raadpleeg de maten aangeduid in (Fig.3.1)

- Om de kabel bij te regelen, moet men eerst de 2 schroeven **A** van de klem wegnemen, zoals aangeduid in figuur 3.2 (**X**).

- Eenmaal de lengte van de kabel geregeld is, de 2 schroeven **A** vastzetten zoals aangeduid in figuur 3.2 (**Y**).

- De romp van de afzuigkap **C** en de structuur **B** samenbrengen in overeenstemming met de 4 openingen **F** en de 4 schroeven **G** (niet volledig vastgezet) figuur 4 - fase 1.

- Laat de romp van de afzuigkap steunen op de 4 openingen figuur 4 - fase 2

- Schroef de 4 schroeven **G** aan en bevestig de structuur **B** definitief op de afzuigkap **C** met de 4 veiligheidsschroeven **H** figuur 4 - fase 3.

- De afzuigkap uitlijnen met behulp van een waterpas, door de regelschroeven **R** te gebruiken zoals aangeduid in figuur 5.

- Eenmaal de afzuigkap pas is uitgelijnd, de moer **D** vastzetten zoals aangeduid in fig.5 om de regelschroef **R** definitief te blokkeren.

- Vooraleer de **elektrische aansluiting** uit te voeren, bevestig de doos **S** op de beugel met de 2 schroeven **D** figuur 6 - fase 1.

- Open het deksel van de doos **S** door de kleefband weg te nemen.

- Voor de aansluiting uit op het elektrische net zoals aangeduid in figuur 6 - fase 2.

- Sluit opnieuw het deksel van de doos **S** figuur 6 - fase 3, en bevestig met de twee schroeven **E** figuur 6 - fase 4

- Neem de sierlijst **C** en bevestig die via de 2 schroeven **A** op de structuur **B** fig.7.

Opgepast! Naargelang het model, kan het product uitgerust zijn met **WAAKLICHTEN OPTIONAL**, vooraleer de koepel op de romp van de afzuigkap te bevestigen, eerst de aansluiting van de lichten uitvoeren zoals aangeduid in figuur 8.

- Breng de voedingskabel door de opening van de koepel, aangeduid in figuur 9.

- Neem de koepel en bevestig die op de afzuigkap met de 8 schroeven **G** zoals aangeduid in figuur 9.

- Als **uw model overeenkomt met het model van figuur.10** moet men de siermantel **M1 - M2** bevestigen.

- In overeenstemming met de romp van de afzuigkap zijn er 4(rechtse)+4 (linkse) schroeven **X** die niet volledig uitgetrokken zijn figuur 10 - fase 1, neem de siermantel **M2** en liet die passeren tot hij vastklikt in de opening fase 2-3-4-5.

- Neem een Engelse sleutel geschikt voor de schroeven **X**

en zet de schroeven vast om de siermantel **M2** definitief te bevestigen.

- Herhaal dezelfde handeling voor de mantel **M1**.

• Filterversie

- Vooraleer over te gaan tot de vervanging van de regenererbare filter, open het sierpaneel.

- Neem het aluminium paneel weg door aan de handgreep te trekken zoals aangeduid in fig.11.

- Verwijder de beugels uit hun houder, door ze naar buiten te trekken. (Fig.12).

In tegenstelling tot de andere koolstoffilters kan dit filter worden gewassen en nog eens 12 - 15 keer worden gebruikt.

Bij normaal gebruik van de kap moet dit filter elke 2 tot 3 maanden worden gewassen. Men mag hem daartoe in de vaatwasmachine zetten, bij de maximale temperatuur en met een gewoon vaatwasmiddel.

Na het wassen moet men het filter weer opnieuw activeren door het in een oven op 100°C voor 15 - 20 minuten te drogen.

GEBRUIK EN ONDERHOUD

• We raden aan het apparaat aan te zetten voordat u met de bereiding begint van elke willekeurige maaltijd. We raden u aan het apparaat 15 minuten aan te laten nadat het eten bereid is, voor een optimale luchtverversing.

De goede werking van de afzuigkap hangt af van een regelmatig en correct onderhoud; in het bijzonder moet men aandacht besteden aan het vetfilter en aan het filter met actieve koolstof.

• **Het vetfilter** dient voor het tegenhouden van de vetdeeltjes die in de lucht circuleren, en raakt daarom oververzadigd na onvoorzienbare perioden, afhankelijk van het gebruik van het apparaat.

- Om eventueel brandgevaar te voorkomen dient u maximaal om de 2 maanden het vetfilter te wassen. Dit kan ook in de afwasautomaat.

- Nadat u het filter enige malen heeft gewassen kan het licht verkleuren. Dit geeft echter geen recht op vervanging van het filter.

Voert men de aanwijzingen betreft de vervanging of het wassen niet op, dan kan er brandgevaar optreden in de vetfilters.

• **De koolstoffilters** zuiveren de lucht die weer in de ruimte teruggevoerd wordt.

De koolstofverzadiging hangt af van een al dan niet intensief gebruik van de afzuigkap, van het type keuken en van de regelmaat waarmee de vetfilters gereinigd worden.

• Reinig de afzuigkap regelmatig van binnen en van buiten met behulp van een doek gedrenkt in spiritus of in een neutraal, **niet** schurend afwasmiddel.

OPGEPAST!

Vooraleer over te gaan tot het vervangen van de halogeenlampen, moet men het sierpaneel openen figuur 13 - fase 1, de twee schroeven **F** losdraaien, het penseeltje **G** optillen zoals aangeduid in figuur 13 - fase 2-3.

• Vervanging van de halogeenlampen (Fig.13 - fase 4).

Om de halogeenlampen **B** te vervangen moet men het glasaaije **C** verwijderen door een voorwerp als hefboom in de daarvoor bestemde spleten te steken.

Vervang met lampen van hetzelfde type.

Opgelet: raak de lampen niet met de blote handen aan.

Optional !

Het product kan als optional geleverd worden met de halogeenlampen aan de zijkant figuur 14.

Voor het vervangen moet de siermantel **M1** of **M2** gedemonteerd worden, herhaal dezelfde handelingen aangegeven in fig.13 - fase 4 "Vervanging van de halogeenlampen".

• **Kontroller: (Afb.15)**

OPMERKING: Met deze functie kan men het apparaat ook besturen met een afstandsbediening, die als een toebehoor moeten worden aangevraagd.

Toets Power (A)= de toets voor het in-/uitschakelen zal de hele kap aan- of uitzetten (motor en verlichting).

Drukt men op de toets dan zal de motor in de 1° snelheid starten

Toets Fan speed (B)= in de stand OFF moet men een keer drukken voor de 1° snelheid, twee keer voor de 2° snelheid, drie keer voor de 3° snelheid. Om de extra hoge snelheid in te schakelen moet men de toets voor 5 sec indrukken, in welke toestand de kap zich ook bevindt. Bij elke snelheid zal uitsluitend de led aangaan, die overeenkomt met de ingestelde snelheid. De extra hoge snelheid wordt aangegeven door de led van de 3° snelheid, deze zal dan knipperen. De tijdsduur van de extra hoge snelheid is 10 min, daarna keert de kap terug naar de laatst ingestelde snelheid.

Om de extra hoge snelheid te verwijderen kan men de powertoets indrukken waardoor de kap uit zal gaan, of op de toets Fan speed, hierdoor keert de snelheid terug naar de van te voren ingestelde waarde. Afwisselende snelheid van de kap.

Toets light (C)= er zijn drie verlichtingsniveau's: hoog, middelmatig, laag.

Als de lampen uit zijn, drukt men één maal voor het hoge niveau, twee maal voor het middelste niveau, drie maal voor het lage niveau en vier maal om de verlichting weer uit te zetten.

Het niveau van de verlichting heeft een cyclisch verloop: hoog, middelmatig, laag, uit.

OPGEPAST! Deze functie is enkel beschikbaar met halogeenlampen en NIET met LED-lampen.

Toets timer (D)= bij elke snelheid (behalve de extra hoge) zal men met deze toets de timer voor 15 min. activeren Aan het eind van deze tijd zal de kap uitgaan (motor en eventuele verlichting).

Indien het product uitgerust is met **optionals** zoals de waklichten of spots aan de zijkant, volstaat het om de toets Timer gedurende 4 seconden ingedrukt te houden om ze aan te doen, op dezelfde manier om weer uit te zetten.

Controlelamp lichten (E)= de controlelamp gaat aan als de verlichting aan is (willekeurig niveau)

Controlelamp filters (F)= Na 30 uur bedrijf zal de controleled van de filters aangaan, zonder te knipperen, men moet nu de anti-vetfilters wassen. Men kan de functie resetten (bij uitgeschakelde kap) door 5 sec lang op de toets Fan speed te drukken. Hierna zal de led voor de filterssignalering uitgaan en de teller voor de 30 uren zal weer vanaf 0 beginnen.

Na 120 uur zal de led voortdurend knipperen. Dit wil zeggen dat men de koolfilters moet vervangen (indien gemonteerd). Men kan de functie resetten (bij uitgeschakelde kap) door 5 sec lang op de toets Fan speed te drukken. Hierna zal de led voor de filterssignalering uitgaan en de teller zal weer vanaf 0 beginnen.

Controlelamp schone lucht (G)

Met uitgeschakelde kap kan men 5 sec op de Power toets (A) drukken, om de functie Clean air in te schakelen. Deze zal de motor elk uur voor 10 min op de eerste snelheid laten

draaien. De controlelamp gaat continu branden en de led voor de eerste snelheid gaat aan. Tijdens de overige 50 min zal het lampje knipperen. De functie zal gedesactiveerd worden door elke willekeurige knop, behalve voor de verlichting.

DE FABRIKANT IS NIET AANSPRAKELIJK VOOR SCHADE DIE VOORTVLOEIT UIT HET NIET IN ACHT NEMEN VAN DE BOVENSTAANDE VOORSCHRIFTEN.

GENERALIDADES

Ler cuidadosamente o conteúdo do presente manual já que este fornece indicações importantes referentes à segurança de instalação, de uso e de manutenção. Conservar o manual para qualquer ulterior consulta. O aparelho foi projectado para utilização em versão filtrante (circulação de ar no interior - Fig.1A).

ADVERTÊNCIAS PARA A SEGURANÇA

1. Prestar atenção se estão funcionando contemporaneamente uma coifa aspirante e um queimador ou um fogão dependentes do ar ambiente e alimentados por uma energia que não a eléctrica, já que a coifa, aspirando, tira do ambiente o ar que o queimador ou o fogão necessitam para a combustão. A pressão negativa no local não deve ser superior a 4 Pa (4x10⁻⁵ bar). Para um funcionamento seguro, providenciar uma oportuna ventilação do local. Para a evacuação externa, ater-se às disposições vigentes no seu País.

Antes de ligar o modelo à rede eléctrica:

- Controle a placa dos dados (posta no interior do aparelho) para verificar que a tensão e a potência correspondam às da rede e que a tomada seja apropriada. Em caso de dúvidas interpele um electricista qualificado.

- Se o cabo de alimentação estiver danificado, deverá ser substituído por um cabo ou um conjunto especiais fornecidos pelo fabricante ou pelo seu serviço de assistência técnica.

- Ligar o dispositivo à rede de alimentação através de uma ficha com **fusível 3A** ou aos dois fios da **bifásica** protegidos por um **fusível 3A**.

2. Atenção!

Em determinadas circunstâncias, os electrodomésticos podem ser perigosos.

A) Não procure controlar os filtros com o exaustor em funcionamento.

B) Não toque as lâmpadas e as áreas adjacentes, durante e logo pós o uso prolongado da instalação de iluminação.

C) É proibido cozinhar alimentos flambé sob o exaustor.

D) Evite a chama livre, porque é danosa para os filtros e perigosa para os incêndios.

E) Controle constantemente os alimentos fritos para evitar que o óleo aquecido pegue fogo.

F) Antes de efectuar qualquer manutenção, desligue o exaustor da rede eléctrica.


G) Este aparelho não é destinado ao uso por parte de crianças ou pessoas que precisem de supervisão.

H) Não permita que as crianças brinquem com o aparelho.

I) Quando o exaustor for utilizado contemporaneamente a aparelhos que queimam gás ou outros combustíveis, o local deverá ser adequadamente ventilado.

L) Se as operações de limpeza não forem efectuadas no respeito das instruções, existe o risco de incêndio.

Este aparelho está marcado em conformidade com a Directiva Europeia 2002/96/EC, Waste Electrical and Electronic Equipment (WEEE). Assegurar-se que este aparelho seja eliminado de maneira certa, o utilizador contribui a prevenir as consequências potenciais negativas para o meio ambiente e a saúde.


O símbolo  no aparelho ou na documentação de acompanhamento indica que o mesmo não deve ser tratado como resíduo doméstico, mas deve ser levado a um ponto de colecta idóneo para reciclar equipamento eléctrico e electrónico. Para eliminá-lo obedecer os regulamentos locais sobre a eliminação de resíduos. Para maiores informações sobre o tratamento, a recuperação e a reciclagem deste aparelho, contactar o serviço local encarregado pela colecta de resíduos domésticos ou a loja onde o mesmo foi comprado.

ISTRUÇÕES PARA A INSTALAÇÃO

As operações de montagem e ligação eléctrica devem ser efectuadas por pessoal especializado.

• Conexão elétrica

Observação! Controle a placa dos dados colocada dentro do aparelho:

- Se na placa NÃO aparece o símbolo  efectue as instruções que referem-se à classe de isolamento I.

Classe de isolamento I

Atenção:


Este aparelho é feito para a classe I, portanto deverá ser ligado à tomada de ligação à terra.

A ligação à rede eléctrica deverá ser realizada da seguinte maneira:

CASTANHO = L linha

AZUL = N neutro

GIALLO / VERDE =  terra

O cabo neutro deverá ser ligado ao borne com o símbolo **N**, enquanto que o cabo **AMARELO/VERDE**, deverá ser ligado ao borne perto do símbolo de terra .

Atenção:

Na realização da ligação eléctrica assegurar-se que a tomada eléctrica seja dotada de uma ligação à terra.

Depois de ter montado o exaustor, tomar cuidado para a posição da ficha eléctrica ser de fácil acesso.

No caso de ligação directa à rede eléctrica, é necessário, entre o aparelho e a rede, interpor um interruptor omni-polar com abertura mínima de 3 cm. entre os contactos, dimensionado para a carga e que atenda aos regulamentos em vigor.

• Se o plano de cozedura utilizado for eléctrico, a gás ou por indução, a distância mínima entre o mesmo e a parte mais baixa do exaustor deverá ser de no mínimo **65 cm**.

Tendo que ser usado um tubo de conexão composto de duas ou mais partes, a parte superior deve ficar externamente àquela inferior.

Não conectar a descarga da coifa a um duto pelo qual circule ar quente ou utilizado para evacuar fumos de aparelhos alimentados por uma energia que não a eléctrica.

Atenção! Somente a versão **FILTRANTE** do produto é fornecida.

• Montagem da coifa de exaustão

- Posicione o perfil para perfuração no teto certificando-se de que a seta esteja corretamente posicionada, no mesmo lado de controle do aparelho (**fig. 2.1**).

Execute os 5 furos Ø 8 no teto e insira 3 parafusos **E**, não

aperte completamente e preste atenção para não introduzir os parafusos nos furos demarcados com uma **X** no perfil para perfuração (os parafusos e pinos-guia para fixação devem ser adequados para o tipo de parede).

- Posicione e insira a estrutura **B** (fig. 2.2) nos 3 parafusos não completamente apertados, encaixando corretamente as 3 ranhuras.

Efetue um pequeno movimento rotativo para o correto encaixe (fig. 2.2).

- Aperte o quarto e o quinto parafuso **X** e aparafuse completamente os outros 3 restantes para fixar a estrutura **B** definitivamente.

Para ajustar a altura do cabo é necessário consultar as quotas indicadas na (fig. 3.1)

- Para ajustar o cabo é necessário antes de mais nada desapertar os 2 parafusos **A** da peça de junção conforme ilustrado na figura 3.2 (**X**).

- Após completar o ajustamento do comprimento do cabo, aperte os 2 parafusos **A** conforme indicado na figura 3.2 (**Y**).

- Realize o acoplamento do corpo da coifa de exaustão **C** à estrutura **B**, de forma congruente com as 4 ranhuras **F** e os 4 parafusos **G** (não completamente apertados) conforme ilustrado na figura 4 – fase 1.

- Apóie o corpo da coifa de exaustão nas 4 ranhuras conforme ilustrado na figura 4 – fase 2.

- Aperte os 4 parafusos **G** e execute a fixação definitiva da estrutura **B** à coifa **C** com os 4 parafusos de segurança **H** conforme ilustrado na figura 4 – fase 3.

- Com o auxílio de um nível de bolha efetue o alinhamento da coifa mediante ajuste do aperto dos parafusos de regulação **R**, conforme indicado na fig. 5.

- Após o alinhamento da coifa, aperte a porca **D** para permitir a fixação definitiva dos parafusos de regulação **R**, conforme indicado na fig. 5.

- Antes de realizar a **conexão elétrica**, fixe a pequena caixa **S** no perfil com os 2 parafusos **D**, conforme indicado na figura 6 – fase 1.

- Abra a tampa da caixa **S** removendo a fita adesiva presente.

- Efetue a ligação à rede elétrica conforme indicado na figura 6 – fase 2.

- Posicione novamente a tampa da pequena caixa **S**, figura 6 – fase 3, e fixe com os 2 parafusos **E**, figura 6 – fase 4.

- Posicione e fixe a moldura estética **C** à estrutura **B** utilizando os 2 parafusos **A**, conforme ilustrado na figura 7.

Atenção! Alguns modelos do produto estão dotados de **LUZ DE CORTESIA OPCIONAL**, verifique e eventualmente efetue a ligação das luzes conforme indicado na figura 8 antes de fixar a estrutura de proteção ao corpo da coifa.

- Deixe o cabo de alimentação passar através do furo específico na estrutura de proteção conforme indicado na figura 9.

- Posicione e fixe a estrutura à coifa com os 8 parafusos **G** conforme indicado na figura 9.

- Se o **modelo por você adquirido é como aquele mostrado na figura 10** é necessário aplicar e fixar o revestimento decorativo **M1 - M2**.

- No corpo da coifa encontram-se 4 (à direita) + 4 (à esquerda) parafusos **X** não completamente apertados, figura 10 - fase 1, posicione o revestimento decorativo **M2** e deixe deslizar até que o mesmo encaixe corretamente na ranhura, fases 2-3-4-5.

- Utilize uma chave inglesa adequada para os parafusos **X** e aperte os parafusos para a fixação definitiva do revestimento decorativo **M2**.

- Repita a mesma operação para fixar o revestimento **M1**.

• Versão filtrante

- Abra o painel estético antes de efetuar a substituição do filtro regenerável.

- Retire o painel em alumínio puxando a alça conforme indicado na fig. 11.

- Retire os suportes da própria sede, puxando em direção ao lado externo. (fig. 12).

Ao contrário dos outros filtros de carvão, este filtro regenerável pode ser lavado e reutilizado aproximadamente 12-15 vezes.

Com o uso normal do exaustor, este filtro deve ser limpo a cada 2-3 meses. O filtro pode ser lavado na máquina de lavar louças com a máxima temperatura, utilizando um normal detergente para máquinas de lavar louças.

Após a lavagem, para reactivar o filtro regenerável, é necessário secá-lo no forno a 100°C por aproximadamente 15-20 minutos.

O filtro irá conservar sua capacidade de absorção dos cheiros por três anos, depois dos quais deverá ser substituído.

USO E MANUTENÇÃO

• É recomendável colocar o aparelho a funcionar antes de proceder com a cozedura de qualquer alimento.

É recomendável deixar o aparelho 15 minutos a funcionar, depois de ter terminado a cozedura dos alimentos, para descarregar inteiramente o ar impuro.

O bom funcionamento do exaustor depende de uma correcta e constante manutenção; uma atenção especial deve ser dedicada ao filtro anti-gordura e ao filtro de carvão activado.

• O **filtro anti-gordura** tem a função de reter as partículas gordurosas suspensas no ar, portanto está sujeito à obstruir-se após algum tempo, conforme o uso que se faz do aparelho.

- Para prevenir o perigo de eventuais incêndios, no máximo a cada 2 meses é necessário lavar os filtros anti-gordura, para os quais é possível utilizar também a máquina de lavar louça.

- Após algumas lavagens, podem verificar-se alterações da cor.

Este fato não dá direito a reclamações para a eventual substituição dos mesmos.

No caso de não cumprimento das instruções de substituição e lavagem, pode-se verificar o perigo de incêndio dos filtros anti-gordura.

• Os **filtros de carvão activado** servem para depurar o ar que será reintroduzido no ambiente.

A saturação do carvão activado depende do uso mais ou menos prolongado do aparelho, do tipo de cozinha e da regularidade com a que é efectuada a limpeza do filtro anti-gordura.

• Limpar frequentemente o exaustor, tanto internamente quanto externamente, usando um pano humedecido com álcool desnatado ou detergentes líquidos neutros e **não** abrasivos.

ATENÇÃO!

Antes de efetuar a substituição das lâmpadas halógenas é necessário abri o painel estético conforme ilustrado na figura 13 – fase 1, desaperte os dois parafusos **F** e levante a tampa **G** conforme mostrado na figura 13 - fases 2-3.

• **Substituição das lâmpadas de halogéneo** (Fig.13 - fases 4).

Para substituir as lâmpadas de halogéneo **B** tire o vidro **C** fazendo forças nas especifici cas espessuras. Substitua com lâmpadas do mesmo tipo.

Atenção: não toque a lâmpada directamente com as mãos.

Opcional!

O produto pode ser fornecido com lâmpadas halógenas laterais (opcional), conforme mostrado na figura 14. Para a eventual substituição dessas lâmpadas é necessário desmontar o revestimento decorativo **M1** ou **M2** e efetuar novamente as mesmas operações indicadas na figura 13 – fase 4 “**Substituição das lâmpadas halógenas**”.

• Comandos: (Fig.15)

Observação: Com este comando é possível controlar o aparelho mesmo com um telecomando, que deve ser encomendado como acessório

Tecla Power (A) = A tecla de ligação/desligação liga e desliga todo o exaustor (motor e luzes).

Accionando a tecla, o motor inicia na 1ª velocidade.

Tecla Fan speed (B)= Da posição OFF, carregue uma vez para a 1ª velocidade, duas vezes para a 2ª velocidade e três vezes para a 3ª velocidade. Para inserir a velocidade intensiva, carregue na tecla por 5 segundos, qualquer que seja a condição de funcionamento do exaustor. A cada velocidade, acende-se só e exclusivamente o led que indica a velocidade configurada. A velocidade intensiva é indicada pelo led da 3ª velocidade que pisca. Duração da velocidade intensiva 10 minutos, depois disto o exaustor voltará para a última velocidade configurada.

Para anular a velocidade intensiva, pressione a tecla Power e o exaustor irá desligar-se, ou então, pressione a tecla Fan Speed e a velocidade voltará a ser aquela precedentemente configurada. Velocidade do exaustor com andamento cíclico.

Tecla light (C)= Os níveis das luzes são três: alto, médio, baixo.

Da posição de desligado, pressione uma vez para o nível alto, duas vezes para o nível médio, três vezes para o nível baixo, quatro vezes para desligar as luzes.

O nível das luzes possui um andamento cíclico: alto, médio, baixo, desligado.

ATENÇÃO! Esta função é disponível somente com as lâmpadas halógenas e **NÃO** com as lâmpadas LED (díodo emissor de luz).

Tecla timer (D)= Com qualquer velocidade inserida (excepto a velocidade Intensiva), ao carregar nesta tecla activa-se a função Timer por 15 minutos. No fim da contagem, o exaustor desliga-se (motor e eventuais luzes acesas).

Se o produto adquirido é dotado dos acessórios **opcionais** como as **luzes de cortesia ou projectores de luz laterais**, para acendê-las é suficiente pressionar e manter a tecla “Timer” pressionada durante 4 segundos; para desligá-las efetue a mesma operação.

Indicador luminoso luzes (E) = O indicador acende-se quando as luzes estão acesas, com qualquer intensidade

Indicador luminoso filtros (F)= Depois de 30 horas de funcionamento, o led do indicador luminoso dos filtros acende-se sem piscar para indicar que os filtros anti-gordura devem ser lavados. O restabelecimento da função ocorre (com o exaustor apagado) carregando-se na tecla Fan Speed por 5 segundos. Depois de ter efectuado esta operação, os leds da sinalização dos filtros desligam-se e a configuração das 30 horas recomeça do zero.

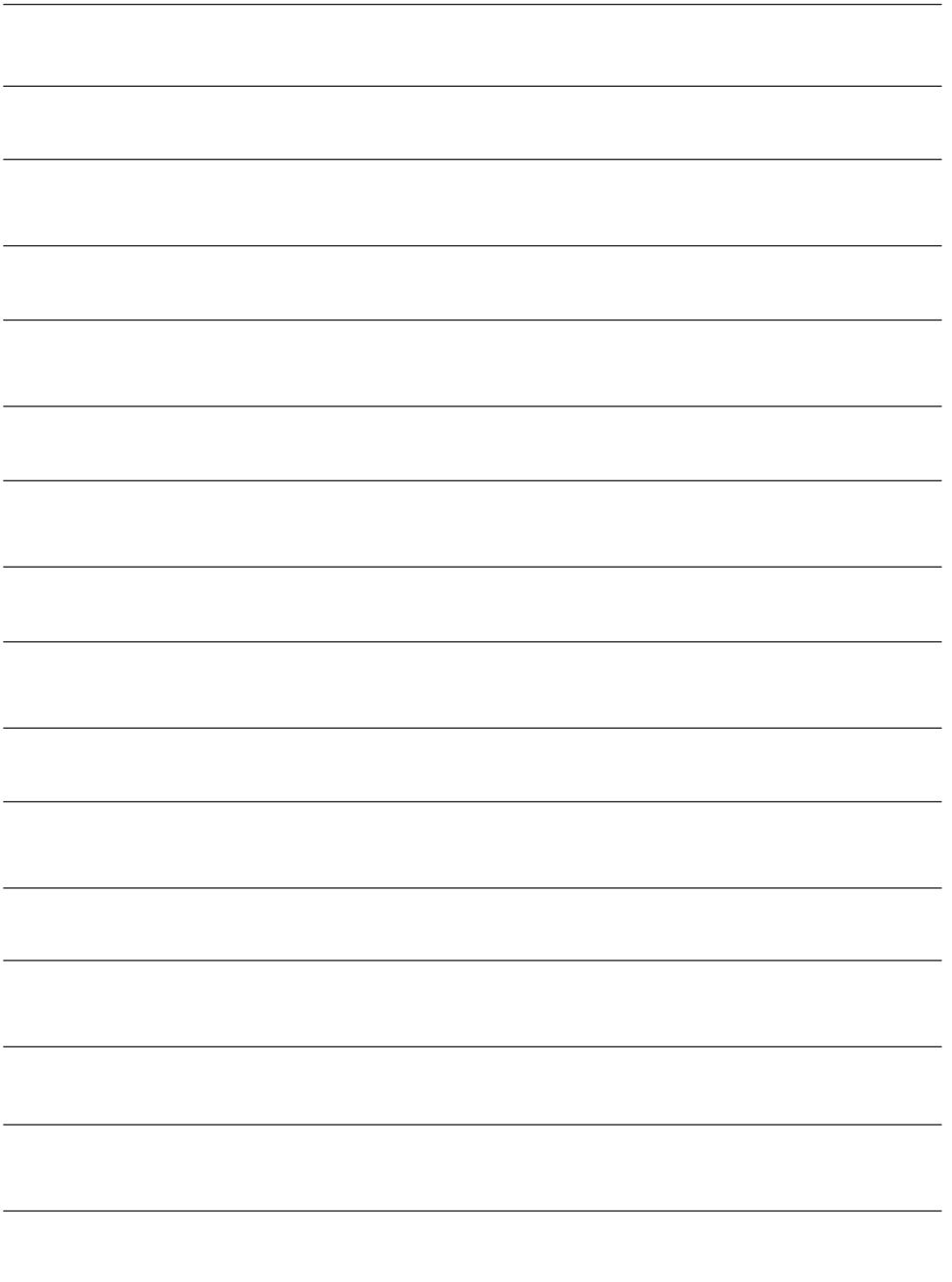
Depois de 120 horas, o led pisca continuamente. Significa que os filtros de carvão (se montados) devem ser substituídos. O restabelecimento da função ocorre (com o exaustor apagado) carregando-se na tecla Fan Speed por 5 segundos. Depois de ter realizado esta operação, o led da sinalização desliga-se e a configuração recomeça do zero.

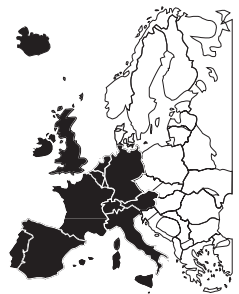
Indicador luminoso ar limpo (G)

Com o exaustor apagado, carregando por 5 segundos na tecla

Power (A), activa-se a função “Clean air”. Esta função liga o motor na 1ª velocidade por 10 minutos por hora. O indicador luminoso acende-se e fica fixo e o led da 1ª velocidade acende-se. Nos restantes 50 minutos, o indicador luminoso pisca. Para desactivar a função, pressione uma tecla qualquer, excepto a das luzes.

DECLINA-SE DE QUALQUER RESPONSABILIDADE POR EVENTUAIS DANOS PROVOCADOS PELA INOBSERVÂNCIA DAS ADVERTÊNCIAS ACIMA.





3LIK0697