

GEBRAUCHSANLEITUNG

VOR DEM GEBRAUCH DES GERÄTS
INFORMATIONEN ZUM UMWELTSCHUTZ
ALLGEMEINE HINWEISE UND RATSCHLÄGE
BENUTZUNG DES KÜHLRAUMS
BENUTZUNG DES GEFRIERTEILS
REINIGEN DES KÜHLTEILS
REINIGUNG UND PFLEGE
STÖRUNG - WAS TUN?
KUNDENDIENST
INSTALLATION
TÜRANSCHLAGWECHSEL

VOR DEM GEBRAUCH DES GERÄTS

- Das von Ihnen erworbene Gerät wurde für den Gebrauch im Haushalt entwickelt. Weitere zulässige Anwendungsbereiche sind:
 - Küchenbereiche an Arbeitsplätzen, in Geschäften und/oder Büros,
 - in der Landwirtschaft,
 - in Hotels, Motels, Apartmenthotels, Bed & Breakfast zur Nutzung durch einzelne Gäste.

Damit Sie den größtmöglichen Nutzen aus Ihrem Gerät ziehen, lesen Sie bitte aufmerksam die Bedienungsanleitung, in der Sie die Gerätebeschreibung sowie nützliche Ratschläge zur Aufbewahrung der Lebensmittel finden.

Heben Sie diese Anleitung bitte als Nachschlagewerk gut auf.

1. Überprüfen Sie nach dem Auspacken des Geräts das einwandfreie Schließen der Türen. Mögliche Transportschäden müssen dem Händler die innerhalb von 24 Stunden nach Anlieferung gemeldet werden.
2. Warten Sie vor der Inbetriebnahme des Gerätes mindestens zwei Stunden, damit der Kühlkreislauf seine volle Funktionstüchtigkeit erreichen kann.
3. Die Installation und der elektrische Anschluss müssen von einer Fachkraft gemäß den Herstelleranweisungen und den gültigen örtlichen Bestimmungen ausgeführt werden.
4. Vor der Inbetriebnahme den Innenraum des Geräts reinigen.

INFORMATIONEN ZUM UMWELTSCHUTZ

1. Verpackung

Das Verpackungsmaterial ist zu 100% wieder verwertbar und durch ein Recyclingsymbol gekennzeichnet. Für die Entsorgung die örtlichen Vorschriften beachten. Das Verpackungsmaterial (Plastikbeutel, Styroporsteile, usw.) außerhalb der Reichweite von Kindern aufbewahren, da es eine mögliche Gefahrenquelle darstellt.

2. Entsorgung

Das Gerät ist aus wieder verwertbaren Materialien hergestellt. Dieses Gerät verfügt über die Konformitätskennzeichnung entsprechend der Europäischen Richtlinie 2002/96/EG über Elektro- und Elektronik-Altgeräte (WEEE). Bei einer korrekten Entsorgung des Gerätes durch den Benutzer werden Gefahren für die Umwelt und die Gesundheit ausgeschlossen.

Das Symbol , auf dem Gerät oder dem Begleitdokument weist darauf hin, dass dieses Gerät nicht wie Hausmüll behandelt werden darf, sondern bei speziellen Sammel- und Recyclingstellen für Elektro- und Elektronik-Altgeräte abzugeben ist. Vor der Entsorgung des Gerätes das Netzkabel durchtrennen, Türen und Ablageflächen entfernen, damit das Gerät nicht mehr funktionstüchtig ist und keine Gefahrenquelle für spielende Kinder darstellen kann. Bei der Entsorgung die örtlichen Bestimmungen zur Abfallbeseitigung beachten und das Gerät bei den zugelassenen Entsorgungsbetrieben abliefern; das Gerät auf keinen Fall, auch nicht für wenige Tage, unbewacht stehen lassen, da es eine Gefahrenquelle für spielende Kinder darstellen kann. Für weitere Informationen zu Behandlung, Entsorgung und Recycling dieses Gerätes das zuständige örtliche Amt, das Abfallentsorgungsunternehmen oder den Händler kontaktieren, bei dem das Gerät gekauft wurde.

Information:

Dieses Gerät ist FCKW-frei. Der Kältekreislauf enthält R134a (HFC) oder R600a (HC), siehe Typenschild im Innenraum.

Für Geräte mit Isobutan (R600a): Isobutan ist ein Naturgas ohne umweltschädigende Auswirkungen, es ist jedoch entflammbar. Die Leitungen des Kältekreislaufes müssen daher unbedingt auf ihre Unversehrtheit überprüft werden.

Dieses Gerät könnte fluoridierte Treibhausgase im Sinne des Kyoto-Protokolls enthalten.

Das Kühlmittel befindet sich in einem hermetisch versiegelten System.

Kühlmittel: R134a hat ein Treibhauspotential (GWP) von 1300.

Konformitätserklärung

Dieses Gerät ist für die Aufbewahrung von Lebensmitteln bestimmt und entspricht der Verordnung (EG) Nr. 1935/2004.



Dieses Gerät wurde gemäß folgender Richtlinien entworfen, hergestellt und auf den Markt gebracht:

- Sicherheitsanforderungen der "Niederspannungsrichtlinie" 2006/95/CE (die 73/23/CEE und nachfolgende Änderungen ersetzt);
- Schutzvorschriften der EWG-Richtlinie 2004/108/CE "EMV".

Die elektrische Sicherheit des Gerätes ist nur dann gewährleistet, wenn es korrekt an eine funktionstüchtige und den gesetzlichen Bestimmungen entsprechende Erdung angeschlossen ist.



ALLGEMEINE HINWEISE UND RATSCHLÄGE

INSTALLATION

- Zum Transport und zur Installation des Geräts sind zwei oder mehrere Personen erforderlich.
- Beim Auf- bzw. Umstellen des Gerätes darauf achten, dass der Fußboden nicht beschädigt wird (z. B. Parkett).
- Während der Installation sicherstellen, dass das Gerät nicht auf dem Stromkabel steht.
- Das Gerät nicht neben einer Wärmequelle aufstellen.
- Zur Gewährleistung einer angemessenen Belüftung ausreichend Freiraum über und neben dem Gerät lassen.
- Die Belüftungsöffnungen des Gerätes nicht abdecken oder zustellen.
- Die Leitungen des Kühlkreislaufs dürfen nicht beschädigt werden.
- Installieren Sie und nivellieren Sie das Gerät auf einer tragfähigen Fußbodenfläche und wählen Sie dazu einen seinen Abmessungen und seinem Verwendungszweck angemessenen Raum.
- Stellen Sie das Gerät in einem trockenen und gut belüfteten Raum auf. Das Gerät ist für den Einsatz in Räumen mit nachstehenden Temperaturbereichen ausgelegt, die ihrerseits von der Klimaklasse auf dem Typenschild abhängig sind: Der Gerätebetrieb könnte beeinträchtigt werden, wenn das Gerät über längere Zeit bei höheren oder tieferen Temperaturwerten als denen des vorgeschriebenen Bereichs läuft.

Klimaklasse	Raumtemp. (°C)	Raumtemp. (°F)
SN	von 10 bis 32	von 50 bis 90
N	von 16 bis 32	von 61 bis 90
ST	von 16 bis 38	von 61 bis 100
T	von 16 bis 43	von 61 bis 110

- Prüfen Sie, ob die auf dem Typenschild angegebene Spannung mit der in der Wohnung übereinstimmt.
- Weder Einzel- noch Mehrfachadapter oder Verlängerungskabel verwenden.
- Verwenden Sie zum Anschluss an die Wasserleitung den im Lieferumfang des neuen Geräts einbegriffenen Schlauch und nicht den Ihres Vorgängergeräts.
- Die Änderung oder der Austausch des Netzkabels darf ausschließlich durch qualifizierte Techniker oder den Technischen Kundendienst erfolgen.
- Die elektrische Abschaltung des Gerätes muss durch Ziehen des Netzsteckers oder durch einen der Steckdose vorgeschalteten Zweipolsschalter möglich sein.

SICHERHEIT

- Stellen Sie keine Spraydosen oder Behälter mit Treibgasen oder brennbaren Substanzen in das Gerät.
- Kein Benzin, Gas oder andere entflammbare Stoffe in der Nähe des Geräts oder anderer Haushaltsgeräte aufbewahren oder verwenden. Durch die ausströmenden Dämpfe besteht Brand- oder Explosionsgefahr.
- Zum Beschleunigen des Abtauvorganges niemals zu anderen mechanischen, elektrischen oder chemischen Hilfsmitteln greifen als zu den vom Hersteller empfohlenen.
- Verwenden Sie keine elektrischen Geräte im Innenraum des Gerätes, wenn diese nicht ausdrücklich den Händlerempfehlungen entsprechen.
- Dieses Gerät sollte von Kindern, Behinderten und im Umgang mit dem Gerät unerfahrenen Personen nur nach einer Einweisung zum Gebrauch und unter Aufsicht benutzt werden.
- Kindern das Spielen und Verstecken im Gerät untersagen, um Erstickungs- und Einschließgefahr zu vermeiden.
- Die in den Kälteakkus enthaltene (ungiftige) Flüssigkeit nicht verschlucken (nicht bei allen Modellen).
- Eiswürfel oder Wassereis nicht sofort nach der Entnahme aus dem Gefrierraum verzehren, da sie Kälteverbrennungen hervorrufen können.

GEBRAUCH

- Vor jeder Reinigungs- und Wartungsarbeit den Netzstecker ziehen oder die Stromversorgung unterbrechen.
- Sämtliche Geräte mit Eisbereiter und Wasserspender müssen ausschließlich an eine Trinkwasserleitung angeschlossen werden (mit Wasserleitungsdruck zwischen 0,17 und 0,81 MPa (1,7 und 8,1 bar)). Nicht direkt an die Wasserleitung angeschlossene Eisbereiter bzw.
- Wasserspender dürfen nur mit Trinkwasser gefüllt werden.
- Das Kühlteil nur zur Lagerung frischer Lebensmittel und das Gefrierabteil nur zur Lagerung von Tiefkühlware, zum Einfrieren frischer Lebensmittel und zum Herstellen von Eiswürfeln verwenden.
- Keine Glasbehälter mit flüssigem Inhalt in das Gefrierabteil stellen, da diese platzen können.

Der Hersteller übernimmt keine Haftung bei Nichtbefolgen der oben angeführten Ratschläge und Vorsichtsmaßnahmen.

BENUTZUNG DES KÜHLRAUMS

Dieses Gerät ist ein Kühlschrank mit ********-Sterne-Gefrierraum.

Das Abtauen des Kühlraums erfolgt vollautomatisch.

Einschalten des Kühlschranks

Schließen Sie den Netzstecker an.

Der Thermostat ermöglicht die Temperatureinstellung in beiden Teilen: Kühl- und Gefrierraum.

Einstellen der Innentemperatur beider Teile:

- Um den korrekten Betrieb des Geräts und die optimale Aufbewahrung der Lebensmittel zu gewährleisten, **empfehlen wir Ihnen, bei der Einstellung des Thermostats die Anleitungen auf dem beigelegten Blatt zu befolgen.**
- Drehen Sie zur Änderung der Temperatur im Kühlraum den Thermostatknopf wie folgt:
 - Stellen Sie auf **niedrige Zahlen/MIN**, falls Sie eine **WENIGER TIEFE** Temperatur wünschen,
 - und stellen Sie auf **höhere Zahlen/MAX**, falls Sie eine **KÄLTERE** Temperatur wünschen.

Thermostat auf 0: Die Gerätefunktionen und die Innenbeleuchtung sind unterbrochen.

- Zum Aktivieren des Anti-Kondensat-Systems drücken Sie die entsprechende Taste (Abb. G).

Hinweis:

Die Raumtemperatur, die Häufigkeit der Türöffnungen und der Aufstellungsort des Geräts können die Innentemperatur des Kühlgeräts beeinflussen. Bei der Thermostateinstellung müssen diese Faktoren berücksichtigt werden.

Aufbewahrung von Lebensmitteln im Kühlraum

Lagern Sie die Lebensmittel wie auf der Abbildung gezeigt ein.

- Gekochte Speisen
- Fisch, Fleisch
- Obst und Gemüse
- Flaschen
- Eier
- Butter, Milchprodukte, Käse

Anmerkungen:

- Der Abstand zwischen den Abstellflächen und der Innenrückwand gewährleistet eine freie Luftzirkulation.
- Lagern Sie die Lebensmittel so, dass sie nicht mit der Rückwand des Kühlraums in Berührung kommen.
- Lagern Sie keine warmen Speisen ein.
- Bewahren Sie Flüssigkeiten in geschlossenen Behältern auf.
- Die Aufbewahrung von Gemüse mit hohem Wassergehalt kann zur Bildung von Kondenswasser im unteren Fach führen: Der korrekte Gerätebetrieb wird dadurch nicht beeinträchtigt.

Achtung:

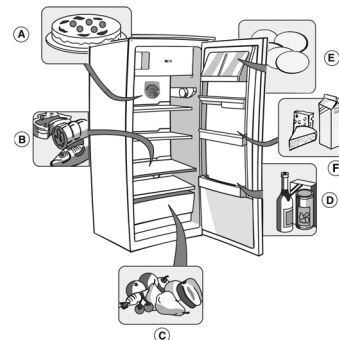
Die Aufbewahrung von Gemüse mit hohem Wassergehalt kann zur Bildung von Kondenswasser auf der Glasplatte des Obst- und Gemüsefachs führen: Der korrekte Gerätebetrieb wird dadurch nicht beeinträchtigt.



Für Versionen mit Anti-Kondensat-System



Abb. G



BENUTZUNG DES GEFRIERTEILS

Der Gefrierraum hat ******** Sterne.

Sie können darin Tiefkühlware bis zum Verfalldatum auf der Packung aufbewahren.

Die Menge frischer Lebensmittel, die innerhalb von 24 Stunden eingefroren werden kann, ist auf dem Typenschild angegeben.

Wichtig:

Wickeln Sie die einzufrierenden frischen Lebensmittel ein und verschließen Sie sie in

- Aluminium- oder Klarsichtfolie, wasserundurchlässigen Kunststoffverpackungen, Polyäthylenbehältern mit Deckel oder für Lebensmittel geeigneten Tiefkühlbehältern.
- Auch bei Stromausfall behält das Tiefkühlfach die zur Aufbewahrung der Lebensmittel erforderliche Temperatur bei. Während dieser Zeit sollte die Tür des Fachs allerdings nicht geöffnet werden.

Wichtig:

Die Aufbewahrungsdauer in Monaten für frisch eingefrorene Lebensmittel ist nachstehender Tabelle zu entnehmen.

Achten Sie beim Einkaufen von Tiefkühlware auf Folgendes:










- Die Verpackung darf nicht beschädigt sein, da sonst der Inhalt leicht ungenießbar werden könnte. Wenn die Verpackung aufgebläht ist oder feuchte Flecken aufweist, wurde das Produkt nicht optimal gelagert und der Inhalt könnte angetaut sein.
- Legen sie beim Einkaufen die Tiefkühlware als letzte in den Einkaufswagen und transportieren Sie sie stets in einer Kühltasche.
- Legen Sie die Tiefkühlware zu Hause sofort ins Gefrierfach.
- Frieren Sie angetaute Tiefkühlware nie wieder ein, sondern verwerten Sie sie innerhalb von 24 Stunden.
- Vermeiden Sie Temperaturschwankungen bzw. reduzieren Sie sie auf ein Minimum. Beachten Sie das auf der Verpackung angegebene Verfalldatum.
- Befolgen Sie für die Konservierung von Tiefkühlware stets die Anweisungen auf der Verpackung.

Bereitung von Eiswürfeln

- Füllen Sie die Eiswürfelschale zu 3/4 mit Wasser und stellen Sie sie in das Gefrierfach.
Falls die Schale auf dem Boden festfriert, dürfen Sie zum Lösen keine spitzen oder scharfen Utensilien verwenden.



MONATE LEBENSMITTEL

1-3			
4-7			
8-12			

REINIGEN DES KÜHLTEILS

Ziehen Sie vor jeder Reinigungs- und Wartungsarbeit den Netzstecker oder unterbrechen Sie die Stromversorgung.

Das Abtauen des Kühlraums erfolgt vollautomatisch.

Die von Zeit zu Zeit an der Innenrückwand des Kühlraums auftretenden Wassertropfen zeigen die automatische Abtauphase an.

Das Tauwasser wird automatisch in eine Abflussöffnung geleitet und anschließend in einem Behälter gesammelt, wo es verdampft.

Reinigen Sie die Kondenswasserabflussöffnung regelmäßig.

Abtauen des Gefrierfachs

Das Gefrierfach sollte ein- oder zweimal jährlich oder bei Erreichen einer übermäßig dicken Reifschicht auf den Wänden abgetaut werden.

Reifbildung ist vollkommen normal. Menge und Schnelligkeit der Reifbildung hängen von den Umgebungsbedingungen und der Häufigkeit der Türöffnungen ab. Reifbildung besonders im oberen Teil des Fachs ist möglich und bedeutet nicht, dass das Gerät nicht richtig funktioniert.

Das Abtauen sollte dann vorgenommen werden, wenn wenig Tiefkühlgut eingelagert ist.

- Öffnen Sie die Tür, entnehmen Sie alle Lebensmittel und wickeln Sie sie eng aneinander in Zeitungspapier. Bewahren Sie sie an einem kühlen Ort oder in einer Kühltasche auf.
- Lassen Sie die Tür offen, damit der Reif abtauen kann.
- Reinigen Sie den Innenraum mit einem Schwamm und einer Lösung aus lauwarmem Wasser und/oder Neutralreiniger. Verwenden Sie keine Scheuermittel.
- Spülen Sie nach und trocknen Sie sorgfältig ab.
- Lagern Sie die Lebensmittel wieder ein.
- Schließen Sie die Tür.
- Stecken Sie den Netzstecker wieder ein.
- Schalten Sie das Gerät ein.



REINIGUNG UND PFLEGE

Ziehen Sie vor jeder Reinigungs- und Wartungsarbeit den Netzstecker oder unterbrechen Sie die Stromversorgung.

- Reinigen Sie den Kühlraum regelmäßig mit einem Schwamm und einer Lösung aus lauwarmem Wasser und/oder Neutralreiniger. Spülen Sie nach und reiben Sie mit einem weichen Tuch trocken. **Verwenden Sie keine Scheuermittel.**
- Legen Sie die Trennscheiben nicht in Wasser, sondern reinigen Sie sie mit einem leicht angefeuchteten Schwamm.
- Reinigen Sie während des Abtauvorgangs das Innere des Gefrierraums.
- Reinigen Sie die Belüftungsgitter und den Kondensator auf der Geräterückseite regelmäßig mit dem Staubsauger oder einer Bürste.
- Reinigen Sie das Gerät außen mit einem weichen, mit Wasser angefeuchteten Tuch. Benutzen Sie weder Scheuermittel oder -schwämmchen noch Fleckenentferner (z. B. Azeton, Trichloräthylen) oder Essig.

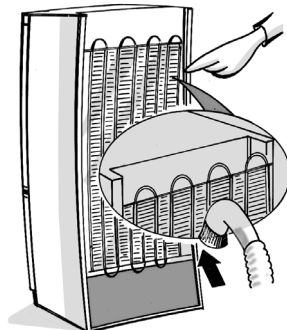
Bei längerer Abwesenheit

1. Entleeren Sie den Kühlschrank vollständig.
2. Trennen Sie das Gerät vom Stromnetz.
3. Tauen Sie die Innenräume ab und reinigen Sie sie.
4. Lassen Sie bei länger abgeschaltetem Kühlschrank die Tür offen, um Schimmelbildung, unangenehme Gerüche oder Oxydation zu vermeiden.
5. Reinigen Sie das Gerät.
 - Reinigen Sie während des Abtauvorgangs das Innere des Gefrierraums (wo vorhanden).
 - Reinigen Sie den Kühlraum regelmäßig mit einem Schwamm und einer Lösung aus lauwarmem Wasser und/oder Neutralreiniger. Spülen Sie nach und reiben Sie mit einem weichen Tuch trocken. Verwenden Sie keine Scheuermittel.
6. Reinigen Sie das Gerät außen mit einem weichen, mit Wasser angefeuchteten Tuch. Benutzen Sie weder Scheuermittel noch -schwämmchen oder Fleckenentferner (z. B. Azeton, Trichloräthylen) oder Essig.

Auswechseln der Lampe:

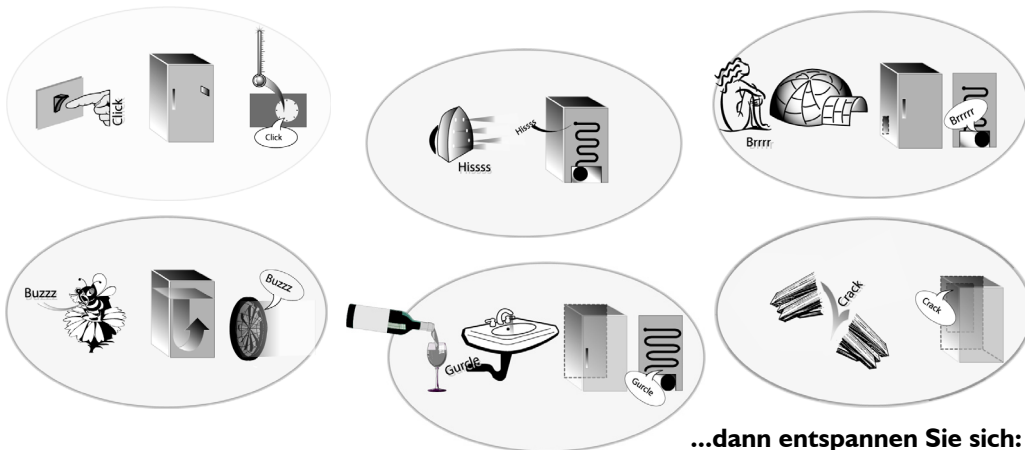
Gehen Sie zum Lampenwechsel folgendermaßen vor:

- Ziehen Sie den Netzstecker.
- Drücken Sie den oberen Teil der Lampenabdeckung zusammen.
- Nehmen Sie die Glühlampenabdeckung ab.
- Ersetzen Sie die Lampe durch eine gleichwertige oder eine solche mit der höchsten zulässigen Leistung in Watt, die im Bereich der Lampenfassung angegeben ist.
- Setzen Sie die Lampenhalterung auf und warten Sie 5 Minuten, bevor Sie das Gerät wieder anschließen.



STÖRUNG - WAS TUN?

Wenn Sie diese Geräusche hören



...dann entspannen Sie sich:
das ist ganz normal!!!

1. Das Gerät funktioniert nicht.

- Liegt ein Stromausfall vor?
- Ist der Netzstecker richtig angeschlossen?
- Ist der Zweipolschalter eingeschaltet?
- Funktionieren die Schutzvorrichtungen des Hausstromnetzes korrekt?
- Ist das Netzkabel beschädigt?

2. Die Temperatur in den Geräteräumen ist nicht kalt genug.

- Schließen die Türen korrekt?
- Ist das Gerät in der Nähe einer Wärmequelle aufgestellt?
- Wird die Luftzirkulation behindert?

3. Wasser steht auf dem Boden des Kühlraums.

- Ist der Tauwasserabfluss verstopft?

4. Die Innenbeleuchtung funktioniert nicht. Prüfen Sie zuerst Punkt 1., dann:

- Trennen Sie das Gerät vom Stromnetz.
- Ersetzen Sie die Lampe durch eine gleichwertige oder eine solche mit der höchsten zulässigen Leistung in Watt, die im Bereich der Lampenfassung angegeben ist.

5. Übermäßige Reifbildung im Gefrierraum.

- Wurde die Tür korrekt geschlossen?
- Hemmen eingelagerte Lebensmittel die Tür?

Gluckergeräusche und leichtes Zischen des Kältekreislaufes sind durchaus normal.

KUNDENDIENST

Bevor Sie den Kundendienst rufen:

1. Prüfen Sie erst, ob Sie die Störung selbst beheben können (siehe "Störung - was tun?").
2. Schalten Sie das Gerät nochmals ein, um zu prüfen, ob die Störung anhält. Haben Sie keinen Erfolg, so schalten Sie das Gerät aus und wiederholen Sie den Versuch nach einer Stunde.
3. Bleibt das Ergebnis negativ, benachrichtigen Sie den Kundendienst.
Machen Sie bitte folgende Angaben:
 - Art der Störung,
 - Gerätemodell,

- die Servicenummer (die Zahl hinter dem Wort SERVICE auf dem Typenschild im Geräteinnern),
- Ihre vollständige Adresse,
- Ihre Telefonnummer mit Vorwahl.

SERVICE 0000 000 00000



Hinweis:

Der vom Kundendienst ausgeführte Türanschlagwechsel fällt nicht unter die Garantieleistung. Bei Modellen mit frontalem Griff ist kein Türanschlagwechsel möglich.

INSTALLATION

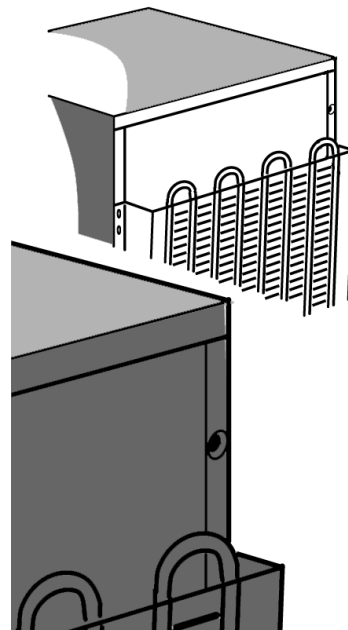
- Stellen Sie das Gerät nicht neben einer Wärmequelle auf. Installationen in warmen Räumen, in der Nähe von Wärmequellen (Heizungen, Öfen) oder die direkte Sonnenlichteinstrahlung erhöhen den Stromverbrauch und sollten deshalb vermieden werden.
- Falls dies nicht möglich ist, müssen folgende Mindestabstände eingehalten werden:
 - 30 cm von Kohle- oder Ölöfen,
 - 3 cm von Elektro- und/oder Gasherden.
- Sorgen Sie zur Gewährleistung eines optimalen Betriebs für einen Freiraum von mindestens 5 cm über dem Gerät und stellen Sie angrenzende Möbel so auf, dass etwas Luft zirkulieren kann.
- Stellen Sie das Gerät an einem trockenen und gut belüfteten Ort auf und nivellieren Sie es bei Bedarf an den vorderen Stellfüßen.
- Reinigen Sie den Innenraum.
- Setzen Sie das Zubehör ein.

Elektrischer Anschluss

- **Die elektrischen Anschlüsse müssen den örtlichen Vorschriften entsprechend ausgeführt werden.**
- Die Daten zur Spannung und Leistungsaufnahme können dem Typenschild im Geräteinnern entnommen werden.
- **Die Erdung des Geräts ist gesetzlich vorgeschrieben. Der Hersteller haftet nicht für eventuelle Schäden an Personen, Haustieren oder Sachen, die infolge Nichtbeachtung der o. g. Vorschriften entstehen sollten.**
- Falls Stecker und Steckdose nicht vom selben Typ sind, lassen Sie die Steckdose von einer Fachkraft auswechseln.
- Verwenden Sie keine Verlängerungskabel oder Mehrfachadapter.

Elektrische Abschaltung

Die elektrische Abschaltung des Gerätes muss durch Ziehen des Netzsteckers oder durch einen der Steckdose vorgeschalteten Zweipolsschalter möglich sein.



TÜRANSCHLAGWECHSEL

Bei beiden Türen des Kühlschranks ist der Türanschlag wechselbar.

- Stellen Sie sicher, dass Kühl- und Gefrierraum nicht ans Stromnetz angeschlossen und leer sind.
- Der Türanschlagwechsel sollte von zwei Personen durchgeführt werden.

Folgendes Werkzeug wird benötigt:

- Kreuzschlitzschraubenzieher
- Schlitzschraubenzieher
- 8 mm- und 10 mm-Gabel- oder Steckschlüssel.

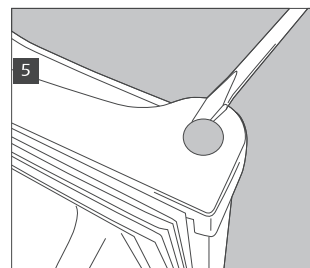
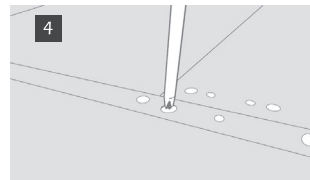
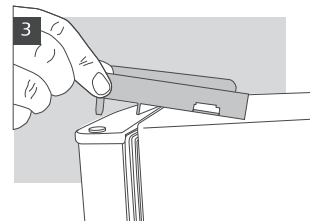
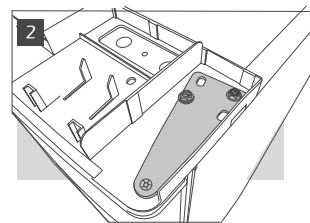
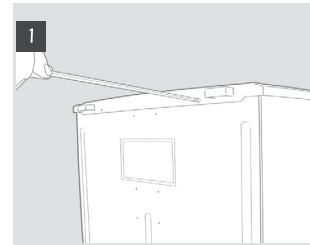
Kippen Sie den Kühlschrank leicht nach hinten, um Zugang zum Unterteil zu erhalten. Kippen Sie ihn nicht mehr als 45° und legen Sie geschäumtes Verpackungsmaterial o. Ä. unter, um die Leitungen des Kältekreislaufs an der Geräterückseite nicht zu beschädigen.

Entfernen Sie die zwei Schrauben an der Geräterückseite. Nehmen Sie die obere Platte des Geräts ab.

Entfernen Sie die 2 Schrauben des Scharniers mit dem 8 mm-Gabel- oder Steckschlüssel. Entfernen Sie die beiden Schrauben auf der Gegenseite.

Entfernen Sie den Scharnierwinkel und die Plastikblende. Ziehen Sie den Zapfen aus dem Scharnierwinkel heraus. Setzen Sie den Zapfen auf der anderen Seite des Geräts ein.

Entfernen Sie den Verschlussstopfen von der neuen Anschlagseite und montieren Sie ihn auf der gegenüberliegenden Seite.



Drehen Sie die Stellfüße heraus.

Entfernen Sie den unteren Scharnierwinkel mit einem 8 mm-Gabel- oder Steckschlüssel. Entfernen Sie den Zapfen und setzen Sie ihn um. Schrauben Sie hierzu mit einem 10 mm-Schlüssel die Mutter ab und entfernen Sie den Zapfen mit einem Schlitzschraubenzieher. Drücken Sie den Zapfen bei Bedarf von unten heraus.

Entfernen Sie die Schraube an der Unterseite und montieren Sie sie auf der anderen Seite.

Nehmen Sie die Verschlusskappen von der nicht mehr verwendeten Seite des Geräts ab und setzen Sie sie auf die von den Scharnierwinkeln freigelassenen Bohrungen.

Setzen Sie die Türen und Scharnierwinkel um.

Setzen Sie die Stellfüße um, montieren Sie dabei den größeren auf der Seite ohne Scharnierwinkel.

Vergewissern Sie sich, dass die Türe waagrecht und senkrecht ausgerichtet ist, und dass die Dichtung überall plan anliegt, bevor Sie das untere Scharnier endgültig fest anziehen.

Hinweis:

Der vom Kundendienst ausgeführte Türanschlagwechsel fällt nicht unter die Garantieleistung.

Anschlagwechsel der Tiefkühlraumklappe

1. Entfernen Sie die Schraube vom Zapfen der Türhalterung rechts unten.
2. Entfernen Sie den Stopfen auf der linken Seite.
3. Entfernen Sie die beiden Schraubenabdeckungen auf der linken Seite.
4. Lösen Sie die beiden Schrauben.
5. Montieren Sie alles auf der linken Seite.

